

菊田町 2024

# 子育てガイドブック



菊田町

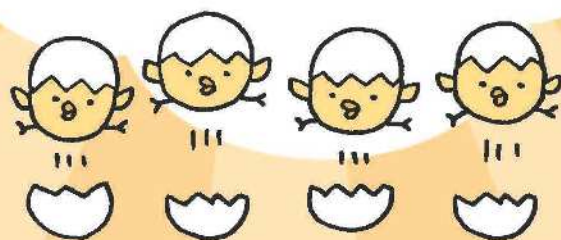
2024

# 子育てガイドブック

子育てスケジュール	4
働きながら 妊娠・出産・育児	6
パパの育児と仕事	8
すくすくカレンダー	10
出産・子育て 応援事業	12
赤ちゃんのために	13
赤ちゃんが 生まれたら	15
おうちの 危険箇所チェック	18
予防接種・ 実施医療機関	20
子育てアプリ 「Kanだっこ」	23
子育て支援センター	24
子育てのための支援	26
保育園・幼稚園等	28
小学校	31
ひとり親家庭への 支援	34
障がいのあるお子さんの ための支援	35
各種相談窓口	36
児童虐待の予防と 相談窓口	37
医療機関一覧	38
もしもの時の 相談窓口(救急・医療)	40
災害に備えて	41
公共施設	42
子育てマップ	46

## はじめに

このガイドブックは、  
これから子育てされる方や現在子育てを  
されている方の情報誌として、  
保健、医療、福祉、教育などの各種制度の紹介や  
相談窓口、子育てマップなどを体系的にわかりやすく、  
できるだけ多くの情報を掲載しました。  
皆様には、このガイドブックを  
子育ての一助としてご活用していただくとともに、  
苅田町の町政へのご理解とご協力を  
お願いいたします。





# INDEX

- はじめに…………… 1
- 4** 子育てスケジュール
- 6** 働きながら妊娠・出産・育児
- 8** パパの育児と仕事
- 10** すくすくカレンダー
- 12** 出産・子育て応援事業
- 13** 赤ちゃんのために
  - 妊娠かな?…………… 13
  - 妊娠したら…………… 13
  - 出産育児一時金…………… 14
  - 低体重児出生届…………… 14
  - 養育医療…………… 14
  - 産前産後免除届…………… 14
- 15** 赤ちゃんが生まれたら
  - 出生届…………… 15
  - 子ども医療証…………… 15
  - 児童手当…………… 15
  - はじめまして赤ちゃん訪問…………… 15
  - 乳幼児健康診査…………… 16

- 赤ちゃん健康相談…………… 16
- 発達相談…………… 16
- 離乳食教室(初期/中/後期)…………… 16
- 親と子の歯の健診…………… 16
- 歯科講演会…………… 17
- 産後ケア事業  
(ショートステイ・宿泊型)…………… 17
- 産後ケア事業  
(アウトリーチ・訪問型)…………… 17
- 産後ケア事業(デイサービス型)…………… 17

## 18 おうちの危険箇所チェック

## 20 予防接種・実施医療機関

- 予防接種を受けよう…………… 20
- 定期予防接種指定医療機関…………… 22

## 23 子育てアプリ「Kanだっこ」

- 刈田町子育てアプリ「Kanだっこ」…………… 23

## 24 子育て支援センター

**刈田町子育て支援センター 愛称「さくらんぼ」**

- 子育てひろば…………… 25
- 子育て講座…………… 25
- その他の事業…………… 25
- 保育園における子育て支援事業…………… 25

## 26 子育てのための支援

- シルバー人材センターにおける  
子育て支援事業…………… 26
- 病児病後児保育…………… 26
- 行橋京都児童発達相談センター  
“ポルト”…………… 27

## 28 保育所・幼稚園等

- 保育所・地域型保育施設・  
届出保育施設・幼稚園…………… 28
- 幼児教育・保育の無償化について…………… 29
- 保育園・幼稚園・届出保育施設一覧…………… 30

## 31 小学校

- 入学について…………… 31
- 就学の援助…………… 31
- 教育の相談…………… 31
- 小学校一覧…………… 31
- 小学校の放課後児童クラブ…………… 32
- 放課後子どもひろば…………… 33

## 34 ひとり親家庭への支援

- 児童扶養手当…………… 34
- ひとり親家庭等医療証…………… 34

## 35 障がいのあるお子さんのための支援

- 手帳の交付…………… 35
- 手当や医療費…………… 35

## 36 各種相談窓口

## 37 児童虐待の予防と相談窓口

- 児童虐待とは…?…………… 37

## 38 医療機関一覧

- 北九州地域 休日夜間急患センター…………… 38
- 北九州地域 医療機関…………… 38
- 町内の医療機関…………… 39
- 町内の歯科医院…………… 39
- 町内の薬局…………… 39

## 40 もしもの時の相談窓口(救急・医療)

- 福岡県小児救急医療電話相談…………… 40
- 福岡県救急電話相談・医療機関案内 …… 40

## 41 災害に備えて

- 赤ちゃん家庭の防災…………… 41

## 42 公共施設

- 親子で学べる・遊べる施設…………… 42
- その他の公共施設…………… 44

## 46 子育てマップ

**UD FONT** 見やすく読みまちがえにくい  
ユニバーサルデザインフォント  
を採用しています。

広告

**社会医療法人 陽明会**  
<http://www.youmeikai.jp/>

**小波瀬病院**

〒800-0344 福岡県京都郡刈田町大字新津1598番地  
TEL 0930-24-5211 FAX 0930-22-4416

**診療時間** 月～土：9時～  
※但し、診療科目により、曜日・時間に変更があります。

**診療科目**  
内科 呼吸器内科 循環器内科 消化器内科 神経内科  
外科 呼吸器外科 乳腺外科 整形外科 脳神経外科  
形成外科 眼科 泌尿器科 婦人科 小児科 心療内科  
耳鼻咽喉科 リウマチ科 救急科 リハビリテーション科

広告

**不動産全般** 昭和46年創業  
信頼と実績

売買・賃貸管理・査定・相続等の相談

福岡県知事免許(15)第2610号

**臨海商事** 株式会社

刈田町神田町1丁目4-15(刈田駅前) TEL(093)434-0430(代)  
[www.rinkai-shoji.com](http://www.rinkai-shoji.com)



# 子育てスケジュール

子育てスケジュール

子育てスケジュール

	妊娠	出産～3か月	4～6か月	7か月～12か月	1～3歳	4歳～就学前	就学後～
手当・助成	親子(母子)手帳の交付 ▶ P13	出産育児一時金 ▶ P14	児童手当 ▶ P15				
	出産応援給付金 ▶ P12	子ども医療証 ▶ P15	児童扶養手当(ひとり親家庭)/ひとり親家庭等医療証 ▶ P34				
		特別児童扶養手当 ▶ P35					
		自立支援医療(育成医療) ▶ P35					
		子育て応援給付金 ▶ P12					
健康づくり	妊婦健康診査 ▶ P13	4ヶ月児健康診査 ▶ P16	7ヶ月児健康診査 ▶ P16		1歳6ヶ月児健康診査 ▶ P16		
	妊婦歯科健康診査 ▶ P14	産後ケア事業 ▶ P17	離乳食教室 ▶ P16		3歳児健康診査 ▶ P16		
		予防接種 ▶ P20			親と子の歯の健診 ▶ P16		
子育て支援	たまご(両親)学級 ▶ P14	はじめまして赤ちゃん訪問 ▶ P15	赤ちゃん健康相談 ▶ P16		発達相談 ▶ P16		就学の援助 ▶ P31
		子育て支援センター ▶ P24、子育て支援ひろば ▶ P25					
		一時預かり(あいあい) ▶ P26					
子どもを預ける		病児病後保育(アンファン) ▶ P26					放課後児童クラブ ▶ P32 放課後子どもひろば ▶ P33
		保育所等 ▶ P28					
					幼稚園等 ▶ P28		



## 障がいのあるお子さんのための支援

- ・手帳の交付 ▶ P35
- ・障害児福祉手当 ▶ P35
- ・特別児童扶養手当 ▶ P35
- ・重度障がい児の医療の助成 ▶ P35
- ・自立支援医療 ▶ P35
- ・行橋京都児童発達相談センター“ポルト” ▶ P27



## ひとり親家庭への支援

- ・児童扶養手当 ▶ P34
- ・ひとり親家庭等医療証 ▶ P34

広告

私達は、人に優しい街の環境づくりを目指しています。

**株式会社 柏木興産**

生コン・コンクリート製品 製造・販売

行橋市中央2丁目11-5 行橋センタービル  
 本社(7F) ☎0930-23-1472 北九・京東営業部(4F) ☎0930-22-4510

柏木興産 検索

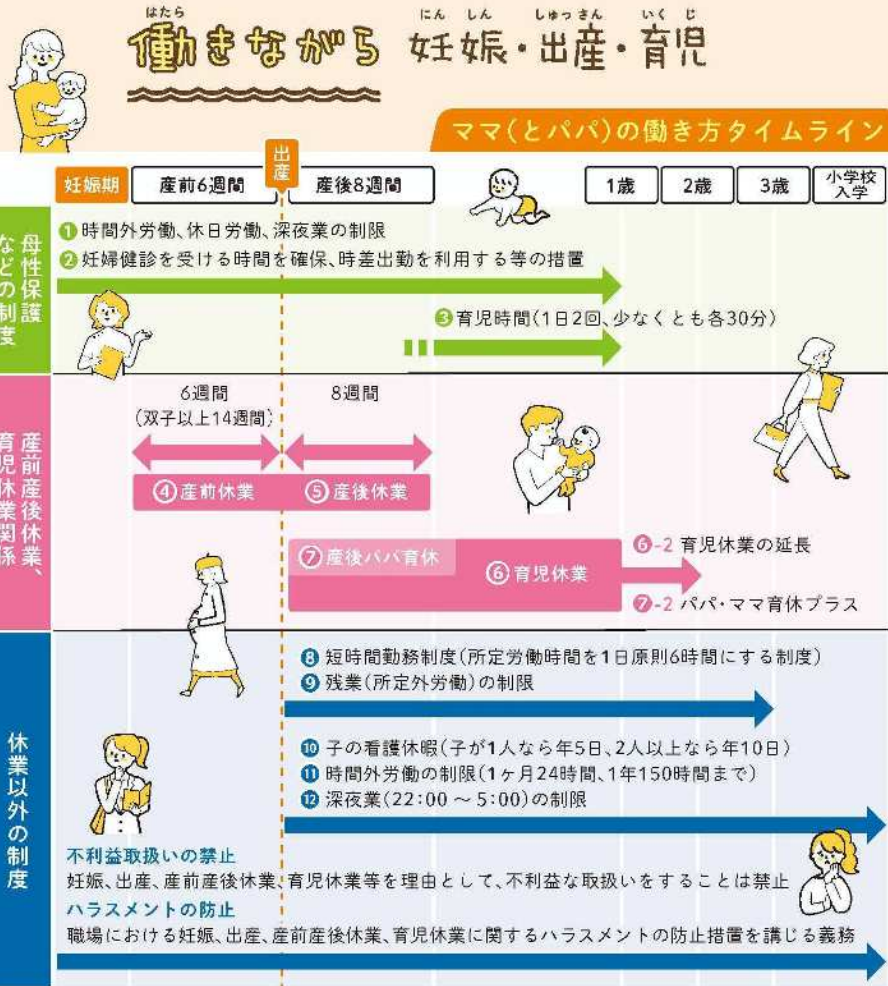
広告

社会福祉法人 荻田事業協会 **若久青い鳥保育園**

豊かな心を育む保育

若久1-8-3 ☎ 436-0949 TEL 436-1049





① 時間外労働、休日労働、深夜業の制限

妊娠中は、時間外労働、休日労働、深夜業の免除を請求できます。

② 妊婦健診を受ける時間を確保、時差出勤を利用する等の措置

健康診査等を受けるための時間が必要な場合は、会社に申請しましょう。

③ 育児時間

生後1年に達しない子を育てる女性は、1日2回各々少なくとも30分間の育児時間を請求できます。

④ 産前休業

出産予定日の6週間前(双子以上の場合は14週間前)から、請求すれば取得できます。

⑤ 産後休業

出産日の翌日から8週間は就業することができません。産後6週間経過後、医師が認めた業務には就業できます。

⑥ 育児休業制度

1歳に満たない子を養育するために、男女を問わず、希望する期間、休業することができます。

⑥-2 育児休業期間の延長

一定の要件を満たす場合、子が1歳6ヶ月に達する日まで延長。さらに最長で子が2歳に達する日まで再延長することができます。

⑦ 産後パパ育休制度(出生時育児休業制度)

育児休業とは別に、原則として出生後8週間のうち4週間まで、2回に分割して休業することができます。

⑦-2 パパ・ママ育休プラス

父母ともに育児休業を取得する場合、子が1歳2ヶ月までの間にそれぞれ1年間まで育児休業を取得できます。

⑧ 短時間勤務制度

事業主は、3歳未満の子を養育する労働者に、短時間勤務制度(1日原則6時間)を設けなければなりません。

⑨ 所定外労働の制限

事業主は、3歳未満の子を養育する男女労働者から請求があった場合は、所定外労働をさせてはなりません。

⑩ 子の看護休暇

小学校入学前の子が1人なら年5日、2人以上なら年10日まで、看護、予防接種、健康診断のために休暇を取得できます。

⑪ 時間外労働の制限

1ヶ月24時間、1年150時間を超える時間外労働をさせてはならないことになっています。

⑫ 深夜業の制限

深夜(22:00から5:00まで)労働させてはならないことになっています。

出典:厚生労働省「働きながら子育て」にある内容に基づき作成/作成:2023年11月15日

広告

**田添医院**

水曜・土曜午後休診 第2・第4土曜休診

診察・TEL受付9:00~17:00 (水・土曜は午前11:30まで受付)

苅田町富久町2-9-16 ☎ 434-1215

※電話で診察の順番が取れます(当日のみ)

広告

豊かな心を育む保育

社会福祉法人苅田事業協会

**青い鳥保育園**

京都郡苅田町 集 2286 ☎ 093-436-0953 FAX 093-436-0903

青い鳥ベビーアネックス (青い鳥保育園 分園)

京都郡苅田町 富久町2丁目11-1 ☎ 093-436-0958 FAX 093-436-0960



# パパの育児と仕事



うまく活用して、

ワークライフバランスを整える計画を。

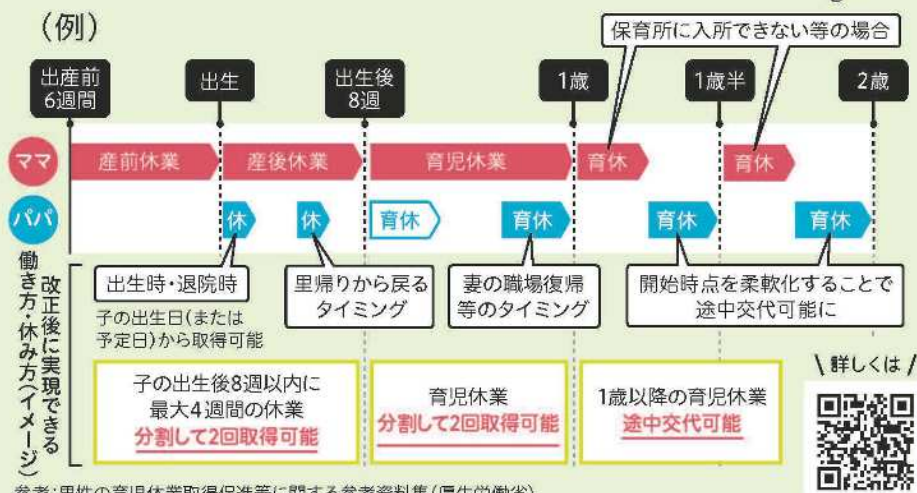


パパの育児と仕事

## これまでの育休制度とどうちがうの？

主に出産時～出生直後に男性が育児休暇(=男性版産休)を取得することを推進します！2022年4月以降は配偶者の妊娠・出産を申し出た労働者に対し、企業側が個別に「産後パパ育休」の取得働きかけを行うことが義務化されています。

制度申請へのハードルが下がり、出産時や出産直後に必要とされるサポートを父親となる男性が担いやすくなります！



参考: 男性の育児休業取得促進等に関する参考資料集(厚生労働省)

広告

## 総合建設業 NDK のぞみ土木

福岡県知事許可(般-4)第102216号 代表 中野 健一



地元密着型の建設会社として、公共工事を中心に幅広く工事を手がけております。お客様とのコミュニケーションを重視した、『手抜き工事ゼロ』、『親切・丁寧な対応』をモットーに、確かな技術でお応えします。

事業内容  
 ・土木工事・外構工事・建築基礎  
 ・宅地造成・解体工事・舗装工事  
 〒800-0338 京都府苅田町大字葛川168-86  
**TEL 0930-25-6527**  
**FAX 0930-25-6537**

のぞみ土木 検索

## 赤ちゃんを迎えたら **パパ** ができることたくさんあります！

赤ちゃんの生活リズムがなかなか掴めず、予定どおりに事が進まないことも多い新生活。そんなときこそ、共に暮らすパートナー同士、助け合うことが重要です！“今”しか見られない新生児～乳児期の赤ちゃんを2人で見守っていくために、お互いのワークライフバランスを見直し、協力し合えることを話し合ってみましょう。

### 赤ちゃんのお世話編

**泣く** 赤ちゃんが何を不快に感じているのか、はじめは察しにくいもの。ママが全てに対応しようと思うと、とても疲れてしまいます。

**授乳** 新生児期は2～3時間おきに授乳を行います。夜中の授乳に疲れてしまうことや、人によって母乳トラブルも…

●パパとママうまく交替しながら赤ちゃんの泣き声もおおらかに受け止めましょう。

●授乳後、赤ちゃんのゲップのための縦抱きを担当  
 ●母乳が不足しているなら、ミルクを作って赤ちゃんにあげる。  
 ●ママが母乳相談・ケアに行く時間をつくる。

**オムツ** 赤ちゃんの柔らかなお肌を守るために、頻繁にオムツ替えが必要です。横漏れで肌着が汚れてしまったら洗濯も！

**沐浴** 新生児期は毎日ベビーバスなどで沐浴をします。

●オムツ替えも数をこなせば上手になります。  
 ●うんちの色、お肌の様子もチェック。

●「たまご(両親)学級」などで沐浴の方法を事前にCheck!  
 ●首が座っていない赤ちゃんを支えるとき、手のひらが大きく腕力の強いパパが大活躍!  
 ●赤ちゃんが湯冷めしないよう、用意周到に、連携プレーが最適

### 家のこと編

買い物、洗濯、食事の準備、皿洗い、ごみ出し、etc… ママの産後は安静第一！体の回復には個人差もありますが、産後1ヶ月健診を終えるまでは外出等もできるだけ控え、徐々に慣らしていくことが望ましいとされています。

赤ちゃんのほか、きょうだいがいる場合は…

- 学校園への送り迎え ●学校園の準備
- 学校園の行事参加…など

忙しい毎日でも、パパとママで協力し、上の子の心のケアをしっかり行いましょう。



広告

## 社会福祉法人 春英福祉会 第1ひまわり保育園

〒800-0344 苅田町大字新津181  
<http://dal1-himawariholkuen.jp>  
[dal1-himawari@wing.ocn.ne.jp](mailto:dal1-himawari@wing.ocn.ne.jp)

TEL 0930-22-3987  
 FAX 0930-22-2442

## 社会福祉法人 春英福祉会 第2ひまわり保育園

〒800-0364 苅田町大字通 2795-4  
<http://dal2-himawariholkuen.jp>  
[dal2himawariholkuen@muse.ocn.ne.jp](mailto:dal2himawariholkuen@muse.ocn.ne.jp)

TEL 093-434-3987  
 FAX 093-434-4420  
 保育士募集中心!



# すくすくカレンダー

※対象者に通知しますので、通知が届いてから必ず  
受診日を確認し、受付時間内におこしください。

4ヶ月 満4ヶ月児健診 7ヶ月 満7ヶ月児健診 1歳半 満1歳6ヶ月児健診 3歳 満3歳児健診  
親と子 親と子どもの歯の健診・妊婦歯科健診  
赤ちゃん 赤ちゃん健康相談 たまご学級(両親学級) 初期 中期&後期 離乳食教室 歯科講演会

すくすくカレンダー

すくすくカレンダー

令和6年 4 April

日	月	火	水	木	金	土
	1	2	3	4	5	6
7	8	9	10	11	12	13
14	15	16	17	18	19	20
21	22	23	24	25	26	27
28	29	30				

令和6年 5 May

日	月	火	水	木	金	土
			1	2	3	4
5	6	7	8	9	10	11
12	13	14	15	16	17	18
19	20	21	22	23	24	25
26	27	28	29	30	31	

令和6年 10 October

日	月	火	水	木	金	土
			1	2	3	4
5	6	7	8	9	10	11
12	13	14	15	16	17	18
19	20	21	22	23	24	25
26	27	28	29	30	31	

令和6年 11 November

日	月	火	水	木	金	土
					1	2
3	4	5	6	7	8	9
10	11	12	13	14	15	16
17	18	19	20	21	22	23
24	25	26	27	28	29	30

令和6年 6 June

日	月	火	水	木	金	土
						1
2	3	4	5	6	7	8
9	10	11	12	13	14	15
16	17	18	19	20	21	22
23	24	25	26	27	28	29
30						

令和6年 7 July

日	月	火	水	木	金	土
	1	2	3	4	5	6
7	8	9	10	11	12	13
14	15	16	17	18	19	20
21	22	23	24	25	26	27
28	29	30	31			

令和6年 12 December

日	月	火	水	木	金	土
1	2	3	4	5	6	7
8	9	10	11	12	13	14
15	16	17	18	19	20	21
22	23	24	25	26	27	28
29	30	31				

令和7年 1 January

日	月	火	水	木	金	土
			1	2	3	4
5	6	7	8	9	10	11
12	13	14	15	16	17	18
19	20	21	22	23	24	25
26	27	28	29	30	31	

令和6年 8 August

日	月	火	水	木	金	土
				1	2	3
4	5	6	7	8	9	10
11	12	13	14	15	16	17
18	19	20	21	22	23	24
25	26	27	28	29	30	31

令和6年 9 September

日	月	火	水	木	金	土
1	2	3	4	5	6	7
8	9	10	11	12	13	14
15	16	17	18	19	20	21
22	23	24	25	26	27	28
29	30					

令和7年 2 February

日	月	火	水	木	金	土
						1
2	3	4	5	6	7	8
9	10	11	12	13	14	15
16	17	18	19	20	21	22
23	24	25	26	27	28	

令和7年 3 March

日	月	火	水	木	金	土
						1
2	3	4	5	6	7	8
9	10	11	12	13	14	15
16	17	18	19	20	21	22
23	24	25	26	27	28	29
30	31					

— 広告 —

— 広告 —

お気軽にご相談ください!!!

新築・リフォーム

防音工事・外構工事

# 梅木建設

荻田町上片島 1503-1  
mail:umekenaz@ybb.ne.jp

TEL 0930-25-6518  
FAX 0930-28-9156



外科・内科・消化器内科・リハビリテーション科

# いけだクリニック

受付時間	月	火	水	木	金	土
8:30~12:30	●	●	●	●	●	●
14:00~17:30	●	●	X	●	●	X

●休診:日曜・祝日

荻田町富久町1丁目33-3 TEL.093-436-1385



# 出産・子育て応援事業

問 子育て・健康課 子ども家庭相談担当(パンジープラザ内) ☎093-436-5115

## 相談支援と給付金で子育て世帯をサポート

荻田町では、国が実施する、妊娠期から出産・子育てまで一貫した「伴走型相談支援」と「経済的支援」を一体的に行う「出産・子育て応援事業」を令和5年3月1日から開始しました。

### 概要

#### 伴走型相談支援



妊娠届出時から出産後まで、面談やアンケートなどを通じて子育て支援に必要な情報提供を行い、支援が必要な家庭を適切なサービスにつなげます。

#### 経済的支援(出産・子育て応援給付金)

令和4年4月1日以降の妊娠・出生を対象に、「出産応援給付金」と「子育て応援給付金」を支給します(所得制限はありません)。

★出産応援給付金:妊婦1人につき5万円 ※妊娠届出時の面談後に給付します。

★子育て応援給付金:子ども1人につき5万円 ※赤ちゃん訪問での面談後に給付します。

### 対象と申請方法



★令和5年3月1日以降に妊娠届出し、面談を受けた妊婦  
妊娠届出時に申請案内をします。

★令和5年3月1日以降に出生届出し、赤ちゃん訪問での面談を受けた子どもの母または  
養育者

出生後の赤ちゃん訪問時に申請案内をします。

※いずれの申請も、受付後給付までに1~2ヶ月かかります。

広告

広がる未来と歴史の歩みを感じる。



**KANDA MIDORI**  
www.kanda-midori.jp

学校法人 高城学園 **荻田みどり幼稚園**

T 800-0345 福岡県京都市都荻田町小波瀬1丁目4-5  
Tel (0930) 23-0333(代表) Fax (0930) 23-1576

# 赤ちゃんのために

## マタニティマーク

このマークは、妊婦さんが身につけ周囲から妊婦さんだということ  
を分かりやすくし、配慮を受けやすくするものです。



## 妊娠かな?

月経が2週間以上遅れたら、妊娠の可能性  
があります。妊娠初期は、とても大切な時期で  
す。早めに産婦人科で診察を受けましょう。

### ♥ 近隣の産婦人科

- 内田産婦人科医院  
行橋市西宮市5-1-10 ☎0930-23-0155
- しんもと産婦人科  
行橋市行事7-7-2 ☎0930-22-0818
- 立野レディースクリニック  
行橋市中央1-12-12 ☎0930-22-0715

## 妊娠したら

問 子育て・健康課 子ども家庭相談担当  
(パンジープラザ) ☎093-436-5115

### ♥ 親子(母子)健康手帳の交付

親子(母子)健康手帳は、妊娠期からの母と  
子の健康を記録するもので、予防接種や健診  
に必要です。妊娠したら必ず、交付を受けま  
しょう。

- 対 象 妊娠された方
- 交 付 日 平日 9:00~12:00  
13:00~16:30
- 手 続 き 妊娠届出書及びマイナンバー  
カード等の本人確認書類を持参  
のうえ、子育て・健康課 子ども  
家庭相談担当(パンジープラザ)

までお越しください。

※代理の方が来られる場合は委  
任状が必要です。事前にご連  
絡ください。

● 交付時、妊婦本人と面談することで、出産応  
援給付の申請が可能です。妊婦名義の通帳ま  
たはキャッシュカードをご持参ください。

### ♥ 妊婦健康診査

親子(母子)健康手帳と同時交付する妊婦健  
康診査受診券を使用し、妊娠中の健康診査を  
一部公費負担にて受けることができます。

※妊婦健康診査受診券を医療機関に提出して  
ください。妊娠中に転入した方は、妊婦健康  
診査受診券の差し替えが必要です。転入後  
は、前市町村の受診券は使用できません。転  
入前使用していた親子(母子)健康手帳、妊  
婦健康診査受診券、本人確認書類をご持参  
のうえ、子育て・健康課 子ども家庭相談担  
当(パンジープラザ)までお越しください。

赤ちゃんのために

広告

**ママおたすけ隊**



★ しんもと産婦人科

行橋市行事7丁目7-2 (行橋駅より徒歩5分)  
☎(0930)22-0818・22-4103

**診療時間のご案内**

受付時間	月	火	水	木	金	土
9:00~12:30	●	●	●	●	●	●
14:30~18:30	●	/	●	/	●	/

休診日は、日・祝日です。

※火・木・土は午前のみ診療致します。  
※金曜日は20:00まで診療致します。  
※当院は予約制ではありません。  
お気軽にご来院ください。

携帯電話から  
簡単アクセス





## ♥ 妊婦歯科健診

問 子育て・健康課 子ども家庭相談担当  
(バンジープラザ) ☎093-436-5115

- 要予約** 上記に予約をお願いします。
- ・場 所 バンジープラザ
  - ・日 に ち すくすくカレンダー(P10)をご覧ください。
  - ・受付時間 13:30~14:30の間で  
1人10分程度
  - ・対 象 妊娠5~7ヶ月の妊婦
  - ・内 容 歯科健診、歯科保健指導
- ※親子(母子)健康手帳をご持参ください。

## ♥ たまご(両親)学級

問 子育て・健康課 子ども家庭相談担当  
(バンジープラザ) ☎093-436-5115

- 要予約** 上記に予約をお願いします。
- はじめてお子さんを迎える妊婦さんとご家族のための教室です。安心して出産を迎えられるように妊婦さんや赤ちゃんのことについて学びます。
- ・日 に ち すくすくカレンダー(P10)をご覧ください。
  - ・対 象 妊娠24週~妊娠35週までの妊婦とその家族
  - ・内 容 出産・子育てに関する講話、体験

## 出産育児一時金

問 国民健康保険に加入中の方…  
住民課 国保年金担当  
☎093-434-1848

国民健康保険以外に加入中の方…  
勤務先または加入している健康保険

出産されたお母さんの加入している健康保険から一時金が支給されます。原則として健康保険から医療機関などに直接支払われますので、詳しくは加入している健康保険にお尋ねください。

## 低体重児出生届

問 子育て・健康課 子ども家庭相談担当  
(バンジープラザ) ☎093-436-5115

出生体重が2,500g未満の赤ちゃんは、妊婦健康診査受診券にある「低体重児出生届出」を子育て・健康課 子ども家庭相談担当(バンジープラザ)に提出してください。

- ・持参品 親子(母子)健康手帳

## 養育医療

問 子育て・健康課 医療・給付担当  
☎093-588-1036

身体の発育が未熟なまま生まれた1歳未満の赤ちゃんが、指定医療機関で入院養育を受ける場合に、医療費の自己負担について公費助成する制度です。

医療の給付が必要となった日から30日以内に手続きが必要です。

- ・対象 入院養育を必要とする未熟児(1歳未満)

## 産前産後免除届

問 住民課 国保年金担当  
☎093-434-1848

## ♥ 国民年金

「国民年金1号被保険者」は、出産予定日又は出産日の属する月の前月から4ヶ月間(多胎妊娠の場合は6ヶ月間)の国民年金保険料が免除されます。

## ♥ 国民健康保険

「国民健康保険被保険者」は、出産予定日又は出産日の属する月の前月から4ヶ月間(多胎妊娠の場合は6ヶ月間)の国民健康保険税が軽減されます。

※どちらも出産予定日の6ヶ月前から届出可能です。

- ・持参品 出産予定日がわかる書類(親子(母子)健康手帳など)

## 🐣 赤ちゃんが生まれたら

## 出生届

問 住民課 ☎093-434-1833

生まれた日を含めて14日以内に、出生届を出生地の本籍地・出生地・届出人の所在地のいずれかに提出します。

- ・持参品 出生届(出生証明書)、親子(母子)健康手帳

## 子ども医療証

問 子育て・健康課 医療・給付担当  
☎093-588-1036

健康保険等に加入している高校卒業の年度末までの子どもは、医療費の負担が軽くなる子ども医療証の交付を受けることができます。

出生から30日以内に申請されると出生日からの設定になりますが、それを過ぎると、申請された月の初日からの認定になります。

※詳細はお問い合わせください。

- ・持参品 子どもの健康保険証、その他必要な書類

## 児童手当

問 子育て・健康課 医療・給付担当  
☎093-588-1036

次代の社会を担う子どもの健やかな育ちを支援するために、中学校修了前までの児童を養育する方に支給される手当です。

※所得制限あり

出生等の翌日から15日以内に、請求者の住所地で申請してください(公務員は勤務先)。

## ・支給額(月額)

3歳未満		15,000円
3歳以上	第1・2子	10,000円
小学校修了前	第3子以降	15,000円
中学生		10,000円

※所得制限限度額以上、所得上限限度額未満の場合、特例給付(一律5,000円)を支給。(令和4年10月支給分から変更)

- ・支給日 原則として、6・10・2月の10日
- ・持参品 請求者の口座番号が分かるもの、健康保険証、その他必要な書類

## はじめまして赤ちゃん訪問

問 子育て・健康課 子ども家庭相談担当  
(バンジープラザ) ☎093-436-5115

生後2~4ヶ月頃の赤ちゃんがいるご家庭に、助産師・保健師等が訪問します。体重計測や発育の確認、育児相談などを行っています。また、お母さんの産前産後の体についての相談も行っています。訪問対象者には、生後1~2ヶ月頃にお手紙をお送りします。

訪問員の携帯電話または子育て・健康課 子ども家庭相談担当(バンジープラザ)から電話連絡し、訪問日時を決めます。

広告

福岡県知事許可(般-1)第85153号

 有限会社 仲鉄筋

建築土木

鉄筋工事一式

荻田町大字稲光 710-205 TEL 0930-24-7216

E-mail : nakatekkin@mocha.ocn.ne.jp FAX 0930-24-0994



## 乳幼児健康診査

問 子育て・健康課 子ども家庭相談担当  
(バンジープラザ) ☎093-436-5115

乳幼児健康診査は、お子さんの身体面や心理面の成長を見る大切な機会です(対象児に個別通知あり)。

診察は医師が行っています。育児相談では、体重の増え、離乳食、偏食、発達に関する事などお気軽にご相談ください。

・会場 バンジープラザ

健診名	内容	受付時間
4ヶ月児健康診査	身体計測、医師の診察、育児相談、離乳食についてのお話など ブックスタート(絵本配布)	13:15~13:50 (個別通知します)
7ヶ月児健康診査	身体計測、医師の診察、育児相談、栄養相談など	
1歳6ヶ月児健康診査	身体計測、医師・歯科医師の診察、育児相談、栄養相談など	
3歳児健康診査	身体計測、医師・歯科医師の診察、眼科検査、尿検査、育児相談、栄養相談など	

※各健診は対象月齢を迎えた翌月をご案内しております。

※37週未満で出生のお子さんは出産予定日を基準とした健診日をご案内します(4ヶ月児健診、7ヶ月児健診のみ)

※日程については、個別通知、町の広報・ホームページでご確認ください。

※悪天候、感染症の流行状況によって、順延あるいは中止する場合があります。

※体調不良などで当日受診できない場合は、連絡をしてください。次回開催日をご案内いたします。

## 赤ちゃん健康相談

問 子育て・健康課 子ども家庭相談担当  
(バンジープラザ) ☎093-436-5115

要予約 上記に予約をお願いします。

- ・場所 バンジープラザ
- ・日にち すくすくカレンダー(P10)をご覧ください。
- ・受付時間 9:30~10:00
- ・内容 計測・赤ちゃんの健康相談・栄養相談
- ・持参品 親子(母子)健康手帳

## 発達相談

問 子育て・健康課 子ども家庭相談担当  
(バンジープラザ) ☎093-436-5115

要予約

- ・場所 バンジープラザ
- ・日時 上記までお問い合わせください。
- ・対象者 就学前のお子さんの発達について不安や心配のある方
- ・内容 臨床心理士や作業療法士などによる個別相談

## 離乳食教室(初期/中・後期)

問 子育て・健康課 子ども家庭相談担当  
(バンジープラザ) ☎093-436-5115

要予約 先着10組まで

- ・場所 バンジープラザ
- ・日にち すくすくカレンダー(P10)をご覧ください。
- ・時間 受付9:45~教室10:00~11:30
- ・対象者 離乳食を学びたい方(はじめての方優先)
- ・持参品 親子(母子)健康手帳・筆記用具・計測希望の方はバスタオル・お持ちの方は抱っこひも
- お子さんと一緒に参加できますが、託児はありません。
- 保健師・管理栄養士による講座や調理実演を行います。

## 親と子の歯の健診

問 子育て・健康課 子ども家庭相談担当  
(バンジープラザ) ☎093-436-5115

- ・場所 バンジープラザ
- ・日にち 年3回(すくすくカレンダー(P10)をご覧ください。)
- ・受付時間 13:30~14:00
- ・対象 0~3歳頃までの児
- ・内容 歯科健診とブラッシング指導、フッ素塗布

## 歯科講演会

問 子育て・健康課 子ども家庭相談担当  
(バンジープラザ) ☎093-436-5115

要予約 お子さんと一緒に参加できます。

- ・場所 バンジープラザ
- ・日にち 年2回(すくすくカレンダー(P10)をご覧ください。)
- ・時間 受付13:15~13:30  
講演13:30~14:30
- ・対象 妊娠中の方、育児中の方
- ・内容 歯科医師によるお口の健康のための講話(託児あり:予約制)

## 産後ケア事業(ショートステイ・宿泊型)

問 子育て・健康課 子ども家庭相談担当  
(バンジープラザ) ☎093-436-5115

産後に町の委託する医療機関や助産院にショートステイ(宿泊)し、お母さんのからだやこころのサポート、育児のサポートを受けることが出来ます。

- ・対象者 苅田町に住居のある1歳未満のお母さんとお子さん
- ・利用日数 原則として7日以内
- ・自己負担額 町民税課税世帯(1日あたり)3,000円  
町民税非課税世帯・生活保護世帯の方は無料  
※多胎児については別に自己負担額があります。
- ・手続き 苅田町産後ケア事業利用申請書・同意書、意見書、印鑑、非課税世帯の方は非課税であることがわかる書類が必要です。詳しくは、子育て・健康課 子ども家庭相談担当(バンジープラザ)までお問い合わせください。

## 産後ケア事業(アウトリーチ・訪問型)

問 子育て・健康課 子ども家庭相談担当  
(バンジープラザ) ☎093-436-5115

産後に町の委託する事業者からアウトリーチ(訪問)によるお母さんのからだやこころのサポート、育児のサポートを受けることが出来ます。

- ・対象者 苅田町に住居のある1歳未満のお母さんとお子さん  
①お母さん、お子さんとともに医療行為の必要がない方  
②利用場所が苅田町内の方
- ・利用回数 5回まで
- ・自己負担額 町民税課税世帯(1回3時間以内)1,000円  
町民税非課税世帯・生活保護世帯の方は無料
- ・手続き 苅田町産後ケア事業利用申請書・同意書、意見書、印鑑、非課税世帯の方は非課税であることがわかる書類が必要です。詳しくは子育て・健康課 子ども家庭相談担当(バンジープラザ)までお問い合わせください。

## 産後ケア事業(デイサービス型)

問 子育て・健康課 子ども家庭相談担当  
(バンジープラザ) ☎093-436-5115

R6年度開始予定





# おうちの危険箇所チェック

おうちの中には、子どもの興味を引く「危険」がたくさんあります。あてはまる場所や物の位置をしっかりと確認して、事故対策を家族で考えておきましょう。

おうちの危険箇所チェック

- ベランダ**  
踏み台があると登って転落の危険  
ベランダの柵の幅は大丈夫?
- キッチン**  
刃物でのけが、熱い鍋などでのやけど  
2歳くらいになると背伸びすれば届くので注意が必要
- 階段**  
転倒・転落
- 電気ケトル**  
転倒時の湯沸れによるやけど  
湯気をさわってのやけど  
コードをひっぱる・かじる
- ビニール袋**  
窒息の危険、誤飲
- アイロン**  
やけど  
コードをひっぱる・かじる
- テーブル・イス**  
テーブルクロスを引っ張って上の物の落下によるけが  
イスからの転倒
- おもちゃ**  
誤飲  
小さなおもちゃは誤飲の可能性があり危険!

- テレビ**  
テレビの落下によるけが
- 暖房器具**  
湯気をさわってのやけど
- 風呂場**  
浴槽への落下  
せっけん、シャンプーなどの誤飲
- コンセント**  
やけど  
小さい物をつめこんで火事
- たばこ**  
誤飲、ライターでのやけど
- ドア**  
指を挟む  
頭をぶつける  
扉部分だけでなく付け根の隙間も危険です
- 洗面所**  
歯ブラシ・カミソリでのけが  
洗剤などの誤飲  
洗濯機への落下  
タブレットやジェルボールタイプの洗剤はお菓子に見える可能性があるので注意!
- トイレ**  
便器への落下
- 観葉植物**  
葉っぱや土の誤飲
- タンス・棚**  
引き出しでの指づめ
- 化粧台**  
化粧品やアクセサリの誤飲  
指輪や口紅など小さなものは誤飲の可能性があり危険です
- ソファ**  
転落
- ベビーベッド**  
転落、指の挟み込み

おうちの危険箇所チェック

広告

## なかむらクリニック

診療時間 月 火 水 木 金 土 日

9:00~12:30	●	●	●	●	●	●	／
14:30~18:30	●	●	／	●	●	▲	／

▲...14:30~16:00  
※受付は各診療時間終了30分前まで  
※アレルギー初診の方は午前診療のみの受付となります。

休診日：水曜午後・日・祝

〒800-0355 福岡県京都郡苅田町南原1661-7 TEL 093-435-2720

広告

# 原田皮膚科医院

診療時間	月	火	水	木	金	土
午前 9:00~12:00	●	●	●	●	●	午後1:00まで
午後 2:00~ 6:00	●	●	●	／	●	／

**休日**  
日曜日、祝日

苅田町新津2丁目9番地の7 TEL 0930-22-3210



# 予防接種・実施医療機関

予防接種を受けよう ★受診の際は親子(母子)健康手帳を忘れずにご持参ください!

ワクチン	接種の時期(【 】内は標準的な接種時期を示しています。)	
BCG(生)	1歳に至るまで【生後5~8ヶ月に達するまで】	
四種混合(不活化) ・ジフテリア(D) ・百日咳(P) ・破傷風(T) ・不活化ポリオ(IPV)	第1期 四種混合 (DPT/IPV)	初回接種 1回目 生後2~90ヶ月に至るまでの間【生後2~12ヶ月に達するまでの間】 2回目 生後2~90ヶ月に至るまでの間【生後2~12ヶ月に達するまでの間】 3回目 生後2~90ヶ月に至るまでの間【生後2~12ヶ月に達するまでの間】 初回接種1回目から20日以上、標準的には56日までの間隔を置いて接種 追加接種 生後2~90ヶ月に至るまでの間【初回接種3回目接種後12~18ヶ月までの間】 初回接種3回目終了後、6ヶ月以上の間隔を置いて接種
		第2期 二種混合(DT)
五種混合	生後6年4月から開始予定	
麻しん風しん混合(MR)(生)	第1期	生後12~24ヶ月に至るまでの間
	第2期	5歳以上7歳未満の者であって、小学校就学前の1年間にある者【平成30年4月2日~平成31年4月1日生】
日本脳炎(不活化)	第1期	初回接種 1回目 生後6~90ヶ月に至るまでの間【3歳~4歳に達するまでの間】 2回目 生後6~90ヶ月に至るまでの間【3歳~4歳に達するまでの間】 追加接種 初回接種1回目から6日以上、標準的には28日までの間隔を置いて接種 生後6~90ヶ月に至るまでの間【4歳~5歳に達するまでの間】 第1期初回接種2回目終了後、6ヶ月以上、標準的にはおおむね1年の間隔を置いて接種
		第2期
※特別接種者 平成17年度から平成21年度にかけての道徳的勧奨の申し送りにより接種機会を逸した者【平成7年4月2日~平成19年4月1日生】 平成22年3月31日までに第1期が終了していない者で、9歳以上13歳未満にある者【平成19年4月2日~平成21年10月1日生】		
ヒブワクチン(不活化)	接種開始が生後2~7ヶ月に至るまでの間【標準的な接種開始期間】	初回接種2回目は1回目から27日以上、標準的には56日までの間隔を置いて接種 初回接種3回目は2回目から27日以上、標準的には56日までの間隔を置いて接種 ※ただし、初回接種2回目及び3回目の接種は、生後12ヶ月に至るまでに行うこととし、それを超えた場合は行わないこと。この場合、追加接種は実施可能であるが、初回接種に係る最後の注射終了後、27日以上の間隔を置いて1回行うこと。 追加接種は初回接種3回目終了後、7ヶ月以上、標準的には13ヶ月までの間隔を置いて1回接種
		接種開始が生後7~12ヶ月に至るまでの間【標準的な接種開始期間】
	接種開始が生後12~60ヶ月に至るまでの間の場合	1回のみ接種

広告



## たじり小児科

院長 田尻 京子

☎(093)434-1938(代) 荻田町神田町3-3-16

【平日】午前9:00~12:30 午後2:00~5:30

【土曜】午前9:00~12:30

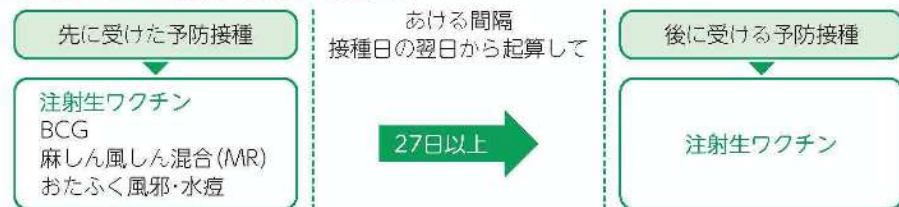
●休診日 日曜・祝日 ●予防接種...月~土曜(予約制)

ワクチン	接種の時期(【 】内は標準的な接種時期を示しています。)	
小児用肺炎球菌ワクチン(不活化)	接種開始が生後2~7ヶ月に至るまでの間【標準的な接種開始期間】	初回接種2回目は1回目から27日以上の間隔を置いて接種 初回接種3回目は2回目から27日以上の間隔を置いて接種 ※ただし、初回接種2回目及び3回目は生後24ヶ月に至るまでに行うこととし、それを超えた場合は行わないこと。また初回接種2回目が生後12ヶ月を超えた場合、初回接種3回目は行わないこと。 追加接種は生後12ヶ月以降に、初回接種3回目終了後から60日以上の間隔を置いて接種【生後12~15ヶ月に至るまでの間】
	接種開始が生後7~12ヶ月に至るまでの間【標準的な接種開始期間】	初回接種2回目は1回目から27日以上の間隔を置いて接種 ※ただし、初回接種2回目は生後24ヶ月に至るまでに行うこととし、それを超えた場合は行わないこと。 追加接種は生後12ヶ月以降に、初回接種2回目終了後から60日以上の間隔を置いて接種【生後12~15ヶ月に至るまでの間】
	接種開始が生後12~24ヶ月に至るまでの間【標準的な接種開始期間】	初回接種2回目は1回目から60日以上の間隔を置いて接種
水痘(生)	接種開始が生後24~60ヶ月に至るまでの間の場合	1回のみ接種
	1回目	生後12~36ヶ月に至るまでの間【生後12~15ヶ月に達するまでの間】
	2回目	生後12~36ヶ月に至るまでの間 1回目から3ヶ月以上、標準的には6~12ヶ月までの間隔を置いて接種
B型肝炎(不活化)	生後1歳に至るまでの間【生後2ヶ月~9ヶ月に至るまでの間】 2回目は1回目から27日以上の間隔を置いて接種 3回目は1回目から139日以上の間隔を置いて接種	
ヒトパピローマウイルス(HPV)感染症(子宮頸がんワクチン)(不活化) ※2価・4価・9価のいずれかを接種	12歳となる日の属する年度の祝日から16歳となる日の属する年度の末日までの女子	
	2価(リバリックス®)	1回目接種後、1ヶ月以上の間隔を置いて2回目接種。1回目接種から6ヶ月以上の間隔を置いて3回目接種を行う。 ※ただし、当該方法をとることができない場合は、1ヶ月以上の間隔を置いて2回目接種を行った後、1回目接種から5ヶ月以上、かつ2回目の接種から2ヶ月半以上の間隔を置いて3回目接種を行う。
	4価(ガーダシル®)	1回目接種後、2ヶ月以上の間隔を置いて2回目接種。1回目接種から6ヶ月以上の間隔を置いて3回目接種を行う。 ※ただし、当該方法をとることができない場合は、1ヶ月以上の間隔を置いて2回目接種を行った後、2回目接種から3ヶ月以上の間隔を置いて3回目接種を行う。
	9価(シルガード®)	1回目接種後、2ヶ月以上の間隔を置いて2回目接種。1回目接種から6ヶ月以上の間隔を置いて3回目接種を行う。 ※シルガードは15歳になるまでの間に1回目の接種を行えば、2年で接種完了可能
※キャッチアップ対象者 平成9年4月2日~平成19年4月1日生まれの方は、令和4年4月~令和7年3月まで接種することができます。		
ロタウイルス感染症(経口生) ※1価ワクチン・5価ワクチンのどちらかを経口投与	1価(ロタリックス®)	1回目 出生6週0日後から24週0日後までの間 【初回接種は生後2ヶ月に至った日から出生14週6日後までの間】 14週6日後までに初回接種を完了すること
		2回目 出生6週0日後から24週0日後までの間 1回目から27日以上の間隔を置いて接種
	5価(ロタテック®)	1回目 出生6週0日後から32週0日後までの間 【初回接種は生後2ヶ月に至った日から出生14週6日後までの間】 14週6日後までに初回接種を完了すること
	2回目 出生6週0日後から32週0日後までの間 1回目から27日以上の間隔を置いて接種	
	3回目 出生6週0日後から32週0日後までの間 2回目から27日以上の間隔を置いて接種	

※対象年齢を外れると費用は自己負担となりますのでご注意ください。「~月に至るまで」「~歳未満」とは誕生日の前日までとなります。  
※予防接種の制度は改正される可能性があります。改正があった場合、町の広報やホームページなどでお知らせします。



### 異なるワクチンを接種する場合の接種間隔



### 定期予防接種指定医療機関

医療機関名	住所・電話番号	BCG	四種混合	二種混合	五種混合	麻疹風疹	日本脳炎	ヒブ	肺炎球菌	小児用	水痘	B型肝炎	頸がん	子宮	ウイルス	ロタ
青木内科クリニック	荻田町尾倉3丁目13-18 093-435-0707	×	○	○	○	○	○	○	○	○	○	○	×	×	×	×
小波瀬病院 (0歳～中学3年生まで)	荻田町大字新津1598 0930-24-5211	○	○	○	○	○	○	○	○	○	○	○	○	○	○	○
桑原医院	荻田町神田町2丁目2-13 093-436-0403	○	○	○	○	○	○	○	○	○	○	○	○	○	○	○
佐々木クリニック	荻田町新津3丁目3-9 0930-23-5529	○	○	○	○	○	○	○	○	○	○	○	○	○	○	○
垂見医院	荻田町神田町2丁目30-1 093-436-1038	×	×	○	×	○	○	○	○	○	○	×	○	○	×	×
たじり小児科医院	荻田町神田町3丁目3-16 093-434-1938	○	○	○	○	○	○	○	○	○	○	○	○	○	○	○
なかもらクリニック	荻田町南原16617 093-435-2720	○	○	○	○	○	○	○	○	○	○	○	○	○	○	○

※医療機関へ予約をしてから受診をするようにお願いします。休診日はご確認ください。  
 ※上記の予防接種指定医療機関および福岡県広域以外での接種を希望される場合は、事前に手続きが必要ですので、子育て・健康課 子ども家庭相談担当(パンジープラザ)までお問い合わせください。  
 ※長期療養のために定期的な予防接種を受けることができない場合は、事前に子育て・健康課 子ども家庭相談担当(パンジープラザ)までご連絡ください。

— 広告 —

## 桑原医院

診療時間	午前	午後
平日	9:00~12:00	1:00~6:00
木・土曜	9:00~12:00	休診
日・祝日	休診	

荻田町神田町2丁目2-13 TEL 093-436-0403 FAX 093-434-5662

## 子育てアプリ「Kanだっこ」

### 荻田町子育てアプリ「Kanだっこ」

妊娠・出産・育児・予防接種に関する記録など、子育てに役立つアプリです。乳幼児健診の情報や子育てイベント情報など町からのお知らせもお届けします。是非、お手持ちの親子(母子)健康手帳と併せてご活用ください。  
 ※健診や予防接種を受ける際は、「紙の親子(母子)健康手帳」が必要ですので、必ずご持参ください。

#### ♥ 主なアプリの内容

- 母親の健康記録・こどもの成長記録  
妊婦健診や、赤ちゃんの成長を記録することができます。ご兄弟の記録も一括で管理することができます。
- 予防接種管理  
予防接種日を自動算出し、接種予定日を事前にお知らせします。複雑な予防接種の日程・種類を簡単に管理できます。
- 荻田町からのお知らせ  
妊娠週数やお子さんの年齢にあわせてご案内、地域の子育て情報をお届けします。

#### ♥ 登録方法

- ① アプリストアから「母子モ」アプリを無料ダウンロードします。
- ② アカウント登録し、ニックネーム、性別、地域などのプロフィールを設定します。
- ③ お住まいの住所(郵便番号)を設定後、自動で「Kanだっこ」に切り替わり、ご利用いただけます。



アプリストアへはこちらから→



#### ♥ 利用料金

無料 ※通信料金は利用者負担となります。

#### ♥ お問い合わせ

- サービスに関するお問い合わせ  
株式会社エムティーアイ コンタクトセンター メール:boshi\_info@cc.mti.co.jp
- その他お問い合わせ  
受付時間 平日 8:30から17:15  
荻田町 子育て・健康課 子ども家庭相談担当(パンジープラザ内) ☎093-436-5115

— 広告 —

## 西村硝子店

窓ガラス補修 高機能ガラス 網戸製作 網戸張替  
アルミサッシュ エクステリア 玄関鍵 戸車 その他

荻田町若久町2-3-2 携帯 090-2507-1610 TEL&FAX(093)436-2102



# 子育て支援センター

## 荻田町子育て支援センター 愛称「さくらんぼ」

荻田町幸町6-91(パンジープラザ内) ☎093-435-3515(直通)

- ・開館時間 毎週 月～金曜日 8:30～17:15
- ・相談事業 ☎093-435-3515(直通)  
毎週 月～金曜日 9:00～16:00

面接相談希望の方は、直接支援センターにお越しください。

- 子どもへのかかわり方、接し方について
- しつけや育児、家庭問題について



### 子育て支援センターとは…

子どもと子育て家庭(子育て、親育ち)をサポートする総合的窓口です。

小さなお子さんの子育てに不安や悩みをお持ちの方に、育児にかかわる様々な情報提供やご相談に応じたり、よりよい解決の方法を一緒に考え、子育てについてお手伝い(支援)いたします。また、親子と一緒に喜び、学び、支え合える友達作りと出会いの場であり、子育ての楽しさを広げるところです。

相談事業は  
随時行っています

(祝祭日及び年末年始を除く)

どんなことでも、一人で悩まずにお気軽にご相談ください。  
プライバシーは厳守いたします!



広告

いつも笑顔が  
いっぱい保育園!!

0歳児(4ヶ月)から  
2歳児(就園前)まで

2歳児入園を  
スタート  
しました!

明るく やさしく たくましく

学校法人 戸早学園  
**つぼみ保育園**  
荻田町与原 1156  
TEL0930-24-0226  
<https://tohaya.ac.jp/kanda/tsubomi/>

北九州保育福祉専門学校  
附属 **荻田幼稚園**  
荻田町上片島 1575  
TEL0930-23-3348  
<https://tohaya.ac.jp/kanda/>

## 子育てひろば

お子さんの健やかな成長のために、また、お父さん・お母さんが心身共に安定して子育てが出来るように、支援・交流・情報交換をはかるところです。1～5才児の「さくらんぼひろば」、0才児の「びよびよひろば」があります。年齢に応じてご参加ください。

- ・時間 10:30～12:00
- ・場所 パンジープラザなど
- ・内容 誕生会、運動あそび、製作、戸外あそび など…

## 子育て講座

楽しく子育てをするための子育て講座です。乳幼児(0～5才)をもつ父母、未来のパパ・ママ、その他、子育てに関心のある方は、どなたでも受講できます。

- ・時間 10:00～11:30(うち60分～90分)
- ・場所 主にパンジープラザ
- ・内容 「ベビー講座」「さんらんぼ講座」「パパママ講座」

## その他の事業

### ♥ 児童室の利用

毎週火曜、金曜 10:00～12:00、14:00～16:00  
予約制にて児童室(パンジープラザ内)を開放しています。  
事前にお電話にてお問い合わせください。



### ♥ ブックスタート(4ヶ月児健康診査終了後)

荻田町に生まれた、すべての赤ちゃんに「絵本を開く時間の楽しさ!」を伝えます。  
4ヶ月児健康診査終了後、絵本を配布します。

## 保育園における子育て支援事業

### ♥ 子育て支援ひろば「星の子キッズ」(白川保育園)

- ・時間 毎週火・木・金 10:00～15:00
- ・場所 白川保育園分園内 子育て支援ひろば「星の子キッズ」  
荻田町新津1丁目14-1 ☎(本園)0930-23-1106  
※詳しくは、白川保育園分園(☎0930-25-5310)にお  
問い合わせください。



### ♥ 子育て支援ひろば「のびのびキッズ」(与原保育園)

- ・時間 毎週月・水・木 10:00～15:00
- ・場所 与原保育園内 子育て支援ひろば「のびのびキッズ」  
荻田町大字下新津1598 ☎0930-22-1373



※ご利用の際は、活動内容等について各支援ひろばに事前にお問い合わせください。



# 子育てのための支援

## シルバー人材センターにおける子育て支援事業

日々保育所等に通所する要件に該当しない児童で、一時的に保育を必要とする児童を預かる「一時預かり」と、保護者と児童と一緒に遊べる場を提供する「子育て支援ひろば」事業を実施しています。

公益社団法人 荻田町シルバー人材センター 愛称「あい・あい」

荻田町尾倉4丁目1-7(荻田町総合福祉会館内) ☎093-435-3221



一時預かり



子育て支援ひろば

### ♥ 一時預かり

- ・預かり時間 平日のみ 9:00～16:00
- ・利用料金 1時間あたり710円

### ♥ 子育て支援ひろば

- ・利用日時 毎日 9:00～16:00
- ・利用料金 1回 100円
- ・お休み 毎月第2・第4土曜日及び年末年始

※ご利用の際は、荻田町総合福祉会館にお問い合わせください。(☎093-434-2350)

## 病児病後児保育

行橋京都病児病後児保育室“アンファン”

行橋市東大橋2丁目9-1 行橋京都メディカルセンター2F ☎0930-25-7701

病児病後児保育室では、子どもが病気にかかったとき、仕事等の都合によりご家庭で育児ができない場合に、子どもをお預かりします。生後4ヶ月から小学校6年生までの子どもが対象となります。利用には事前に子育て・健康課、又はアンファンでの登録が必要です。



アンファン

## 行橋京都児童発達相談センター“ポルト”

☎ 行橋京都児童発達相談センター“ポルト” ☎0930-25-7720

行橋京都メディカルセンター内にある、子どもの発達相談と診察が受けられる「行橋京都児童発達相談センター“ポルト”」。“ポルト”では、専門的知識を有する職員がお子さんやその家族等の相談を受け、個別に助言や指導を行います。また、必要に応じて専門医の診察や専門機関のご紹介も行います。

ご家族の方へ～お子さんの、こんな悩みや気になる様子はありますか～

### 〈幼児期〉

- じっと座っていることができない
- 落ち着きがない
- 思い通りにならないとかんしゃくを起こしたり、パニックになったりする
- あそびが次々に移りやすく、注意が持続しない
- こだわりが強い …など

### 〈学童期〉

- 友だちとのトラブルが多い
- 気持ちのコントロールが難しい
- コミュニケーションがとりにくい
- いつも同じ事で注意される
- 忘れ物が多い
- 学習面の遅れ …など

- ・相談日時 月曜日から金曜日の9:00～12:00、13:00～16:00  
※ただし、土、日、祝日、1月2日～3日、12月29日～31日を除く。
- ・診 察 毎月第1金曜日 9:00～12:00  
毎月第3金曜日 13:00～16:00
- ・対 象 者 行橋市、荻田町、みやこ町のいずれかに住所を有する児童(0～18歳未満)とそのご家族等
- ・利用方法 相談、診察ともに予約制です。事前にご連絡ください。
- ・利用料 相談、診察ともに無料です。

子育てのための支援

子育てのための支援

広 告

**社会医療法人 陽明会**

<http://www.youmeikai.jp/>

## 御所病院

### 健康管理センター

〒800-0344 福岡県京都郡荻田町大字新津1400番地

**ご予約・お問合せ TEL 0930-25-3213**

電話受付時間 月曜日～金曜日 8:30～12:00/13:30～16:30  
土曜日 8:30～12:00  
(日・祝日はお休み)

パパ！  
出ますよ

## 子どもと遊ぼう

寝る前  
ごっつんこ！

1歳頃

ごっつんこ

子どもをおなかにまたがせ、仰向けに寝ます。膝を立てておなかの力を使い起き上がり、おでことおでことごっつんこ。親の腹筋の運動にもなります。

出典：社会医療法人「陽明会」のための認知プログラム



# 保育所・幼稚園等

## 保育所・地域型保育施設・届出保育施設・幼稚園

子ども・子育て支援新制度により、認可保育所・地域型保育施設を利用希望する場合、保育の必要性の認定を受け、保護者の希望、保育所等の状況により、町が利用調整をおこないます。

※子ども・子育て支援新制度については、内閣府のホームページで詳しくご覧いただけます。

<https://www.cao.go.jp/>

### ♥ 認定区分

認定区分	対象年齢	希望する教育・保育の形態	利用施設
1号	満3歳以上	教育のみを希望する場合	幼稚園
2号	満3歳以上	保育認定の事由に該当し、保育を希望する場合	保育所・地域型保育施設
3号	満3歳未満		

### ♥ 入所申込み

秋頃に、翌年度4月に入所を希望する子どもたちの入所申込みを受け付けます。詳細については町の広報・ホームページでお知らせします。空きがあれば年度途中の入所も可能です。子育て・健康課にお問い合わせください。

### ♥ 入所に関する保育認定の事由について

児童の保護者が、下記のような事由に該当し児童の保育を必要とすると認められる場合です。

- ①就労している(月60時間以上)
- ②妊娠中または出産後間もない(出産予定月を含む前後で最大8週間)
- ③疾病、負傷、障がい等がある
- ④長期にわたる病人や、心身に障がいのある方を看護・介護している
- ⑤火災・風水害・地震などで被害を受け復旧にあたっている
- ⑥求職活動している ⑦就学している(月60時間以上) ⑧育児休業中である
- ⑨その他、①～⑧に類する状態であり、町長が必要と認める場合

※①、⑦において120時間未満の場合、または③、⑥に該当する方の保育時間は原則短時間認定となります。

### ♥ 申込みに必要な書類

- (1) 保育所入所申込書兼児童台帳兼現況届
- (2) 子どものための教育・保育給付を受ける際の支給認定申請書
- (3) 保育の必要性を証明する書類(父母・65歳未満の同居親族それぞれ1枚ずつ提出)

広告

### ♥ 保育料

児童の保護者の市町村民税額の所得割額の合計を基に階層区分を決定します。年度途中(9月)で保育料が切り替わります。

4月分から8月分までは前年度市町村民税(所得割額)の合計額に基づく保育料となり、9月分から3月分までは当年度市町村民税(所得割額)の合計額に基づく保育料となります。

基本は父母分のみを合計しますが、祖父母等が家計の主宰者になっている場合はその方も加算します。

※保育料算定のために市町村民税額を計算する際には、配当控除、外国税額控除、寄付金控除、住宅借入金等特別控除などは控除しません。

上記に該当する場合は、実際の市町村民税額とは異なりますのでご承知おきください。

#### ■ 1号認定:教育標準時間認定子ども

幼児教育・保育の無償化により、保育料は無償となります。

#### ■ 2・3号認定:保育認定子ども(保育所・地域型保育施設)

幼児教育・保育の無償化により、3歳以上児については保育料は無償となりますが、これまで保育料に含まれていた副食費(おかず代)については、無償化後も引き続き保護者様の負担となり、施設による実費徴収となります。

副食費の額は、施設により異なります。

## 幼児教育・保育の無償化について

問 子育て・健康課 子育て支援担当 ☎093-588-1036

令和元年10月1日より幼稚園・保育所等の利用料の無償化が開始されました。給食費・通園費等はいずれの施設をご利用の場合も、無償化の対象外となります。ただし、一定の所得階層未満の世帯及び第3子以降の子どもの副食費は免除または補助されます。詳しい手続き方法等につきましては、子育て・健康課 子育て支援担当までお尋ねください。

施設類型	保育の必要性	対象者 (4月1日時点の年齢)	無償化上限額 (月額)	手続きの 要・不要
認可保育所、 地域型保育事業	必要	非課税世帯の0~2歳児	全額	不要
		3~5歳児		
認可外保育施設等(※1)	必要	非課税世帯の0~2歳児	42,000円	必要
		3~5歳児	37,000円	
幼稚園(私学助成)	不要	3~5歳児(※2)	25,700円	必要
幼稚園の預かり保育	必要	3~5歳児	11,300円	必要
障がい児通所施設(※3)	不要	3~5歳児	全額	不要

※1 認可外保育施設、ファミリー・サポート・センター、病児保育等。複数利用の場合は、合計金額が上限に達するまで無償化の対象。

※2 満3歳児(3歳の誕生日の前日)から対象。

※3 福祉課 障がい福祉担当(☎093-434-1039)にお問い合わせください。



## 保育園・幼稚園・届出保育施設一覧

### ♥ 保育園一覧

#### 認可保育園

保育園名	定員	預かり年齢	住所	電話番号	送迎バス
善立寺保育園	120	生後5ヶ月～	神田町1-4-1	093-436-0318	なし
青い鳥保育園	110	生後4ヶ月～	集2286	093-436-0953	なし
青い鳥保育園分園	30	生後4ヶ月～2歳児	富久町2-11-1	093-436-0958	なし
与原保育園	120	生後6ヶ月～	下新津1598	0930-22-1373	なし
白川保育園	90	生後3ヶ月～	法正寺240	0930-23-1106	あり
第1ひまわり保育園	90	生後4ヶ月～	新津181	0930-22-3987	なし
第2ひまわり保育園	120	生後6ヶ月～	梶2795-4	093-434-3987	あり
若久青い鳥保育園	120	生後4ヶ月～	若久町1-8-3	093-436-0949	なし

#### 小規模保育施設

保育園名	定員	預かり年齢	住所	電話番号	送迎バス
与原のびのび保育園	19	生後6ヶ月～2歳児	ト新津1596-1	0930-55-0070	なし

### ♥ 令和6年度年齢別クラス 令和6年4月1日時点での年齢でクラスが決まります。

クラス	生年月日	クラス	生年月日
0歳児	令和5年4月2日～	3歳児	令和2年4月2日～令和3年4月1日
1歳児	令和4年4月2日～令和5年4月1日	4歳児	平成31年4月2日～令和2年4月1日
2歳児	令和3年4月2日～令和4年4月1日	5歳児	平成30年4月2日～平成31年4月1日

### ♥ 幼稚園一覧

施設名	住所	電話番号	利用年齢	利用時間	給食	預かり保育		送迎バス
						平日	長期休業	
苅田第一幼稚園	神田町2-34-14	093-436-0013	2歳児 クラスから	9:00～15:00	週3日	8:00～9:00	15:00～18:00	あり
						9:00～17:00		
尾倉すみれ幼稚園	尾倉3257	093-436-1445	2歳児 クラスから	9:00～15:00	週3日	8:00～9:00	15:00～18:00	あり
						8:00～18:00		
苅田みどり幼稚園	小波瀬1-4-5	0930-23-0333	2歳児 クラスから	10:00～14:00	週3日	8:30～10:00	14:00～18:00	あり
						8:30～13:00		
北九州保育福祉専門学校附属苅田幼稚園	上片島1575	0930-23-3348	2歳児 クラスから	10:00～14:00	週3日	7:00～10:00	14:00～19:00	あり
						8:00～17:00		

### ♥ 届出保育施設

施設名	住所	電話番号	利用年齢	利用時間	給食	延長保育	送迎バス
いちご園	ト新津167-4	0930-25-5219	6ヶ月頃から	7:00～18:00	週5日	18:00～19:00	なし
つぼみ保育園 (企業主等型保育施設)	与原1156番地	0930-24-0226	4ヶ月頃から 2歳児まで	7:00～18:00	週5日	18:00～19:00	なし

広告

みんな“えがお”のようちえん  
**尾倉すみれ幼稚園**  
みんないっしょに  
おおきく  
なろう!

〒800-0353 福岡県京都郡苅田町大字尾倉3257番地  
TEL 093-436-1445 FAX 093-436-3331  
インスタはこちら

## 🐣 小学校

### 入学について

問 教育委員会 学校教務課 学校教育担当 ☎093-434-1998

入学対象の年齢になりましたら教育委員会から入学通知書がお手元に届きます。  
入学説明会等が小学校で開催され入学準備が始まります。入学通知書は入学式当日に学校へお持ちください。  
なお、特別な事情により指定校区外の学校に通学を希望する場合、保護者の申請により、可能となる場合があります。上記へご相談ください。

### 就学の援助

♥ 就学援助費 ※要申請・審査あり

問 教育委員会 学校教育課 庶務担当 ☎093-434-1998

経済的な事由などにより就学に対する援助(給食費や学用品費等)があります。

♥ 特別支援教育就学援助費 ※要申請・審査あり

問 教育委員会 学校教育課 庶務担当 ☎093-434-1998

特別支援学級に就学する児童生徒の保護者の経済的負担を軽減するために、奨励費補助金を支給しています。

### 教育の相談

問 苅田町教育相談室 ☎093-436-1152

子育て中の保護者や子ども自身からの電話・面接相談等  
・不登校 ・いじめ ・友人関係 ・発達などについての相談 等

### 小学校一覧

学校名	所在地	電話番号
苅田小学校	苅田町神田町2丁目9-12	093-436-3981
馬場小学校	苅田町大字馬場558	093-434-6247
南原小学校	苅田町富久町1丁目4-9	093-434-3781
与原小学校	苅田町与原3丁目7-5	0930-22-0399
片島小学校	苅田町大字上片島1504	0930-22-2495
白川小学校	苅田町大字稲光357	0930-22-1071

広告

Yasnug Design Home 長く愛せる本物の木の家  
Yasnug Design Home  
HUCK  
行橋・苅田・北九州の注文住宅  
ヤスナグデザインホーム

〒800-0323 福岡県京都郡苅田町与原 813-2 (Point 様・コスモス様の前)  
TEL : 0120-870-254/0930-22-1840 FAX : 0930-22-1839  
yasnug\_dh



## 小学校の放課後児童クラブ

☎ 各児童クラブ／生涯学習課 ☎093-434-2044

放課後児童クラブは、保護者が共働き等により昼間家庭にいない小学生を預かる施設です。各小学校の敷地内等に設置されていて、専任の支援員が様々な遊びを経験する機会を与えながら、子どもたちの育成、指導を行っています。

### ♥ 放課後児童クラブ一覧

小学校	児童クラブ名	お問い合わせ
荻田小学校	パワフルキッズ、ジョイキッズ1・2	☎093-434-2601
馬場小学校	馬場キッズ館	☎093-434-5288
南原小学校	南原キッズ館	☎093-434-3886
与原小学校	遊々クラブI・II、すくすく、ひだより	☎0930-23-0333(荻田みどり幼稚園)
片島・白川小学校	早の子クラブ(白川保育園)	☎0930-23-1106(白川保育園)

- ・開所日 月～土曜日
- ・開所時間 (平日)原則放課後～18:00  
(土曜日及び長期休暇中)原則8:00～18:00
- ・保育料 月額5,000円(8月のみ 月額10,000円)
- ・おやつ代 月額2,500円

### ♥ 保育料の減免

下記の方に対して、放課後児童クラブ保育料の半額減免を行っています。

- ・対象者
  - 生活保護世帯
  - 市町村民税非課税世帯
  - 福岡県ひとり親家庭等医療受給世帯

## 放課後子どもひろば

「放課後子どもひろば」は放課後児童クラブのように専門員が保育・お預かりする事業ではなく、「見守りのある公園」というイメージのもので、参加・不参加・帰宅時の安全・子ども同士のトラブル等に関しては自己責任にてご利用いただいております。(学校とは関係ありません)

子どもひろばへの参加条件は？

学童との違いは？



- 町内各小学校へ通う小学1年生～6年生。  
※新1年生は5月からの参加になります。
- 保護者の就労条件はありません。
- 登録手続きが必要です。  
(登録料として6,000円/年、12月登録料3,000円)  
(減免対象者3,000円、12月2,000円)  
※登録料は返金できませんので、予めご了承ください。
- 学童との両立は出来ません。
- 毎日開催しているわけではありません。

異学年交流も。子ども達的意思尊重。遊びを主体的に。

### 活動場所

各小学校の体育館、校庭、あき教室などを活用

### 活動時間 (あくまで開設時間であり参加時間は自由です)

給食のある平日	放課後～17:00まで
土曜日(年数回程度) チャレンジ開催(長期休暇中)	各ひろばの案内
長期休暇(月曜から金曜日)	詳細は生涯学習課まで

※上記にかかわらず、学校休業日、台風等における警報発令時、学校行事等で施設が使えない時、インフルエンザ・新型コロナウイルス等の学級閉鎖時、祝日、お盆、年末年始はお休みです。

登録されたメールアドレスへ、急なお休みやひろばの情報をメール配信します。必ず登録をお願いします。

### ♥ ひろばでの活動内容

フリータイム	ひろばのルールに従いながら、自立的自発的な活動を行います。
チャレンジ教室	長期休暇中や土曜日に、予め計画されたプログラムを参加者全員で行います。 今年度の取り組み ハンブティさんの読み聞かせ・自然学習・運動会・パドウォッチング・昔遊び・クリスマス会・ドルソーレさんのサッカー教室・南原神楽・カンファー教室・荻田中学校ハンドベル部との交流会・工作教室
コーディネーターと遊ぼう	平日や長期休業日にスライム作りやモルック、スカットボール、ラダーゲッター等の競技、折り紙、工作、エコたわし、カルタ、的あて、七夕に取り組んでいます。



パパ! 出番です!

## 子どもと遊ぼう

親は膝を曲げて座ります(体操座り)。子どもを膝のてっぺんに座らせ、親の足先に向けて滑らせます。

アスからシュー!

出典: 厚生労働省「安全育成のための活動プログラム」



## ひとり親家庭への支援

マイナンバー制度によりマイナンバーがわかる書類及び窓口に来られた方の本人確認書類が必要です。

### 児童扶養手当

問 子育て・健康課 医療・給付担当 ☎093-588-1036

18歳到達後最初の年度末までの児童を、ひとり親家庭で養育している方(父又は母が重度障がい者の場合も含む)や、父母に代わって養育している方に対して、手当を支給し、生活の安定を図り、自立を促進する制度です。

※支給要件・所得制限あり  
※詳細はお問い合わせください。

- ・支給日 原則奇数月の11日
- ・持参品 お問い合わせください。

### ひとり親家庭等医療証

問 子育て・健康課 医療・給付担当 ☎093-588-1036

健康保険等に加入して、18歳到達後最初の年度末までの児童を養育しているひとり親家庭等の親等と児童の医療費を補助する制度です。

※所得制限あり  
※児童については小学校就学以上が対象  
※父母がいない場合、父または母が重度障がい者の場合も該当になる場合があります。  
※詳細はお問い合わせください。

- ・持参品 健康保険証、その他必要な書類

## 障がいのあるお子さんのための支援

### 手帳の交付 ※要申請・審査あり

問 福祉課 障がい福祉担当 ☎093-434-1039

#### ♥ 身体障害者手帳

身体に障がいのある方が、各種の福祉サービスを利用するために必要な手帳です。

- ・対象 視覚・聴覚・平衡機能・音声機能・言語機能・そしゃく機能・肢体不自由・心臓機能、じん臓機能、呼吸器機能、ぼうこう・直腸機能、小腸機能、免疫機能、肝臓機能など永続する障がいのある方。

#### ♥ 療育手帳

知的に障がいのある方が、各種の福祉サービスや相談などを受けやすくするための手帳です。

- ・対象 県の判定機関において知的障害と判定された方。

#### ♥ 精神障害者保健福祉手帳

精神に障がいのある方が、各種の福祉サービスを利用するために必要な手帳です。

- ・対象 精神障がいのために長期にわたって日常生活や社会生活への制約があると認められた方。

### 手当や医療費 ※要申請・審査あり

問 福祉課 障がい福祉担当 ☎093-434-1039

#### ♥ 障害児福祉手当

身体や精神に重度の障がいをお持ちのために日常生活に常時特別の介護を要する20歳未満の児童に支給されます。

- ・支給金額 月額15,690円 ※所得制限あり 年4回支給

#### ♥ 特別児童扶養手当

身体や知的に障がいのある満20歳未満の児童を扶養している人に手当てが支給されます。

- ・支給金額 1級該当児童1人につき 月額55,350円  
2級該当児童1人につき 月額36,860円  
※所得制限あり 年3回支給

#### ♥ 重度障がい児の医療の助成

身体障害者手帳1または2級、療育手帳A(重度)判定、精神障害者保健福祉手帳1級の重度障がい者に対し医療費の一部を助成します。

※満3歳以上 ※所得制限あり

#### ♥ 自立支援医療(育成医療)

身体に障がいをお持ちの児童又はそのまま放置すると将来障がいを残すと認められる疾患がある児童で、確実な治療効果が期待できる方に対し、必要な医療給付を行います。扶養義務者の所得に応じて自己負担があります。

- ・対象 18歳未満で身体に障がいをお持ちの児童、またはその疾患を放置すれば将来障がいに至ると認められる児童であって、確実な治療効果が期待できる医療を受けている児童。

#### ♥ 自立支援医療(精神通院医療)

精神疾患(統合失調症・躁うつ病・てんかん等)で通院による精神医療を継続的に必要とする方に医療費の助成を行います。

広告

**安心と信頼の技術**  
**港湾土木工事**

**村上海事株式会社**  
〒800-0322 福岡県京都郡苅田町大字二崎456-5  
TEL 0930-24-7995 FAX 0930-24-6042 村上海事株式会社



## 各種相談窓口

	機関名	お問い合わせ	相談内容
市田	市田町子ども家庭センター (パンジープラザ内)	月曜日～金曜日 8:30～17:15 (祝日・年末年始を除く) ☎093-436-5115	妊娠・出産・子育て・子どもの成長発達について。 子どもに関する悩みごとや困りごとについて。
	立ち寄りカフェ (心配ごと相談) (市田町社会福祉協議会)	毎週水曜日 9:30～11:30(予約不要) ☎093-434-3641	面談と、電話によるあらゆる心配ごとの相談。
	社協法律相談 (市田町社会福祉協議会)	毎月第1月曜日 13:30～16:30 相談時間30分 定員6名 ※要予約 (予約開始日は毎月の社協がよりにてご確認ください。) ☎093-434-3641	弁護士との面談による、法律に関わる相談。
	かんだ女性 ホットライン (女性相談)	月曜日～木曜日 8:30～17:15 (祝日・年末年始を除く) ☎093-436-4522	女性に関する相談 (女性を対象にした悩み相談、健康、夫婦、家族のこと、子育てや介護、仕事のこと、DV、セクハラなど)を受けます。
	市田町教育相談室 (教育委員会学校教育課)	月曜日～金曜日 9:00～17:00 (祝日・年末年始を除く) ☎093-436-1152	市田町立の小中学校に通う児童・生徒とその保護者や家族対象。不登校・いじめ・友人関係・発達などについての相談。
	ヤングケアラーに関する相談窓口	月曜日～金曜日 8:30～17:15 (祝日・年末年始を除く) 福祉課(本庁) ☎093-434-1111 子育て・健康課(パンジープラザ) ☎093-436-5115	ヤングケアラー(本来、大人が担うと想定されている家事や家族の世話を日常的に行っている子ども)についての相談。
福岡	京築児童相談所	毎日24時間 ☎0979-84-0407	18歳未満の子どもや保護者等を対象。養護(虐待を含む)、心身障がい、非行などについての相談。
	子ども支援オフィス (行橋オフィス)	月曜日～土曜日 9:30～17:30 (祝日も対応、土曜日は電話受付のみ) ☎0930-26-7710	お金や生活のことなど、子どもがいる家庭の困りごとについて相談員が話を聞き、一緒に解決策を考えていく相談窓口です。

各種相談窓口

広告

# MC 村尾医院

院長/村尾 哲  
副院長/村尾 淳子

整形外科 リウマチ科 リハビリテーション科 内科

診療時間	月	火	水	木	金	土	休診日/木曜と土曜の午後 日曜・祝日
午前 9:00～12:30	○	○	○	○	○	○	市田町京町1丁目4-1 ☎434-0118
午後 2:00～6:00 (受付5:30まで)	○	○	○	休診	○	休診	

## 児童虐待の予防と相談窓口

あなたの身近に、虐待を受けていると思われる子どもはいませんか。または、あなた自身が子育ての悩みを抱え、日々苦しい思いをしていませんか。少しでも不安なこと、気がかりなことがあったら、迷わず相談してください！

あなたの電話で、守れる命があります



児童虐待かも…  
と思ったら、  
すぐにお電話ください。

児童相談所  
虐待対応ダイヤル

189

通話料無料

※一部のIP電話からはつながりません

---

子育てのこと、頼れる場所があります



ご自身が子育てに悩んだら…  
子育てに悩む人がいたら…  
こちらにご相談ください。

児童相談所 相談専用ダイヤル

通話料  
無料

0120-189-783

※一部のIP電話からはつながりません

●相談窓口 京築児童相談所 ☎0979-84-0407  
市田町子ども家庭センター(パンジープラザ内) ☎093-436-5115

●LINEでも相談できます!!  
福岡県の子どもや保護者が無料・匿名で相談することができます。  
詳しくは県ホームページをご覧ください。  
<https://www.pref.fukuoka.lg.jp/contents/oyakosns.html>



児童虐待の予防と相談窓口

### 児童虐待とは…?

- 身体的虐待  
殴る、蹴る、叩く、投げ落とす、激しく揺さぶる、やけどを負わせる、溺れさせる など
- ネグレクト  
家に閉じ込める、食事を与えない、ひどく不潔にする、自動車の中に放置する、重い病気になっても病院に連れて行かない など
- 性的虐待  
子どもへの性的行為、性的行為を見せる、ポルノグラフィの被写体にする など
- 心理的虐待  
言葉による脅し、無視、きょうだい間での差別的扱い、子どもの目の前で家族に対して暴力をふるう(面談DV) など





# 医療機関一覧

## 北九州地域 休日夜間急患センター

施設名	住所	電話番号	平日		土曜		日曜・祝日	
			夜間		夜間		昼間	夜間
			準夜	深夜	準夜	深夜		
小児救急・小児総合医療センター (北九州市立八幡病院)	北九州市八幡東区 尾倉2-6-2	093-662-6565	●	●	●	●	●	●
北九州市立 夜間・休日急患センター	北九州市小倉北区 馬借1-7-1 (総合保健福祉センター1F)	093-522-9999	●		●		●	●
北九州市立門司 休日急患診療所	北九州市門司区 羽山1-1-24	093-381-9699					●	
北九州市立若松 休日急患診療所	北九州市若松区 藤ノ木2-1-29	093-771-9989					●	
行橋京都 休日・夜間急患センター	行橋市東大橋 2-9-1	0930-26-1399	●		●	●	●	●
豊築休日急患センター	豊前市大字八屋 1776-4	0979-82-8820					●	●
遠賀中間休日急病センター	遠賀郡遠賀町 大字尾崎1725-2	093-282-9919					●	

## 北九州地域 医療機関

医療機関名	住所	電話番号	備考
北九州総合病院	北九州市小倉北区 東城野町1-1	093-921-0560	(受付時間)月～金 17:00～翌7:00 土 13:00～翌7:00 日・祝日 9:00～翌7:00 ※重症例等は24時間対応
国立病院機構 小倉医療センター	北九州市小倉南区 春ヶ丘10-1	093-921-8881	24時間対応(要電話連絡)
地域医療機能推進機構 九州病院	北九州市八幡西区 岸の浦1-8-1	093-641-5111	24時間対応(要電話連絡)

※ゴールデンウィーク、お盆、年末年始の体制については、テレフォンセンター(☎093-522-9999)にご確認ください。

広告



## ひろかわ皮膚科クリニック

診療時間	月	火	水	木	金	土
9:00～12:00	●	●	●	●	●	※
14:30～18:00	●	●	●	/	●	/

〒800-0352 福岡県京都郡苅田町富久町2丁目27-10

☎093-436-5657

FAX 093-436-5658

休診日/日曜・祝日 ※土曜日 9:00～13:00

## 町内の医療機関

病院名	住所	電話番号
青木内科クリニック	尾倉3丁目 13-18	093-435-0707
あまの耳鼻咽喉科 医院	神田町1丁目 2-8	093-434-3787
いけだクリニック	富久町1丁目 33-3	093-436-1385
いのうえ内科 クリニック	神田町1丁目 26-8	093-482-4159
小波瀬病院	新津1598	0930-24-5211
耳鼻咽喉科かざま クリニック	富久町2丁目 10-15	093-435-3387
苅田内科・整形外科 クリニック	法正568	0930-23-3611
桑原医院	神田町2丁目 2-13	093-436-0403
健和会京町病院	京町2丁目 21-1	093-436-2111
御所病院	新津1400	0930-26-4311
佐々木クリニック	新津3丁目 3-9	0930-23-5529
重見医院	神田町2丁目 30-1	093-436-1038
たじり消化器・肝臓 内科クリニック	神田町3丁目 3-25	093-436-0138
たじり小児科医院	神田町3丁目 3-16	093-434-1938
田添医院	富久町2丁目 9-16	093-434-1215
武田眼科クリニック	与原1丁目 8-8	0930-22-7996
土屋整形外科	尾倉4078-1	093-435-3337
なかむらクリニック	南原1661-7	093-435-2720
原田皮膚科医院	新津2丁目 9-7	0930-22-3210
ひろかわ皮膚科 クリニック	富久町2丁目 27-10	093-436-5657
村尾医院	京町1丁目 4-1	093-434-0118

## 町内の歯科医院

医院名	住所	電話番号
あま歯科医院	神田町1丁目 17-13	093-435-0550
石辺歯科医院	富久町1丁目 3-1-2F	093-434-5566
岩永歯科医院	京町1丁目 1-4	093-436-0476
おかだ歯科医院	神田町1丁目 20-3	093-435-0950
かまえ歯科 クリニック	新津2丁目 9-18	0930-24-0439

医院名	住所	電話番号
さかい歯科医院	神田町2丁目 12-23	093-436-6633
塩次歯科医院	京町2丁目 3-2	093-434-2827
白石歯科医院	尾倉3425-3	093-434-3380
シン歯科医院	神田町1丁目 5-4	093-434-1200
中川歯科医院	神田町2丁目 32-3	093-434-6648
橋本歯科医院	富久町1丁目 31-9	093-434-0108
泰歯科医院	富久町1丁目 27-9	093-434-5611
苅田行橋矯正ますだ 歯科	与原1丁目 8-11	0930-22-8272
松延歯科医院	与原3丁目 8-9	0930-22-1387
本廣歯科医院	尾倉2丁目 4-1	093-436-0345
門司歯科医院	新津1392-4	0930-22-7974

## 町内の薬局

薬局・薬店名	住所	電話番号
新津調剤薬局	大字新津 1598-65	0930-24-6377
TEKあじさい薬局	富久町2丁目 9-22	093-435-2272
エンゼル薬局	神田町3丁目 3-15	093-434-2205
苅田薬局	神田町2丁目 2-8	093-436-0026
京町調剤薬局	京町1丁目 3-8	093-434-3353
グッド調剤薬局	神田町2丁目 2-14	093-436-3555
スマイル薬局 苅田店	神田町1丁目 26-7	093-482-4189
中央薬局 小波瀬店	新津3丁目 3-5	0930-25-2076
ひらかわ薬局 小波瀬店	尾倉4080-1	093-435-2007
中町調剤薬局	神田町2丁目 4-6	093-436-0864
ミナト調剤薬局	富久町1丁目 33-4	093-383-3102
みなみ調剤薬局	尾倉3丁目 13-17	093-435-1055
もみじ薬局	富久町2丁目 28-1	093-434-6010
安田調剤薬局	新津2丁目 10-16	0930-24-4790
凜颯調剤薬局	大字新津 1598-66	0930-26-1222



## もしもの時の相談窓口（救急・医療）

もし事故が起きてしまったら、まず気持ちを落ち着けて行動しましょう。そのためには、普段から準備と心がまえが大切です。

### 福岡県小児救急医療電話相談

夜間に子どもの救急医療（病気、ケガ、薬、応急治療など）に関し、看護師又は小児科医がアドバイスを行います。

**#8000** ダイヤル回線 **092-731-4119**

・受付時間 平日：19:00～翌朝7:00 土曜日：12:00～翌朝7:00  
日曜日・祝日：7:00～翌朝7:00

### 福岡県救急電話相談・医療機関案内

救急車を呼ぶか、自身で病院に行くか迷ったら看護師がアドバイスを行います。また、24時間体制で症状に応じた医療機関を紹介します。

**#7119** ダイヤル回線 **092-471-0099**

・受付時間 24時間365日（年中無休）



広告

**薬** りん調剤薬局  
"RIN"-Your family chemist

営業時間 月曜～土曜 9:00～18:00

苅田町新津 1598-66 小波瀬病院前

TEL **0930-26-1222** 薬調剤薬局.com 検索

## 災害に備えて

### 赤ちゃん家庭の防災

災害はいつ起こるかわかりません。妊娠中や赤ちゃんがいるときに災害が起きることも想定しておきましょう。

#### 事前準備が大事！

▶非常用持出袋を用意しておきましょう！

避難する際には赤ちゃんを抱いて避難しなければなりません。実際に赤ちゃんを抱えて持てる量なのか、しっかり確認しておきましょう。

#### お母さん・赤ちゃん用必要グッズ



防災について家族で話し合しましょう！

- 苅田町防災情報マップで自宅周辺の危険箇所を把握する
- 避難する場所を決め、そこまでの避難経路をチェックする  
避難情報は防災行政無線、町ホームページ、町公式LINE、福岡県防災アプリまもるくん、テレビのデータ放送（dボタン）等で入手できます。
- 連絡方法  
家族が別々の場所にいるときに災害が発生した場合に備えて、口頭から安否確認の方法や集合場所などを話し合っておきましょう。災害時には携帯電話の回線がつながりにくくなることもあり、その場合には右記のサービスを利用しましょう。
- 災害用伝言ダイヤル171  
局番なしの「171」に電話をかけると伝言の録音と再生ができます。
- 災害用伝言板（Web171）  
インターネットを利用して文字情報を登録したり、登録された情報を見たりすることができます。

次のことを確認する

広告

苅田町 富久町

耳鼻咽喉科

かざまクリニック

☎(093)435-3387

	月	火	水	木	金	土
午前 8:45～12:30	●	●	●		●	
午前 8:45～13:00				●		●
午後 14:30～17:30	●	●	●	休	●	休

休診日 木曜午後・土曜午後・日曜・祝日

駐車場 24台

福岡県京都郡苅田町富久町 2-10-15

災害に備えて



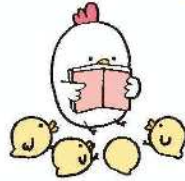
# 親子で学べる・遊べる施設



## 苅田町立図書館

「学ぶ」「集う」「憩う」場所として赤ちゃんから大人まで、誰でも利用できる「本のある広場」です。親子で参加できる毎月のおはなし会・映画会や毎年「図書館まつり」などのイベントを開催しています。WEBでは電子図書サービスも利用できます。平成25年5月12日開館。

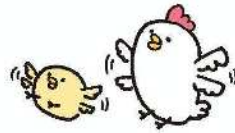
- 📍 苅田町富久町1-17-8
- ☎ 093-436-0946
- 🕒 本館 9:30~17:30  
(本館のみ木・金は19:00まで開館 ※祝日は除く)  
西部 9:30~13:00, 14:00~17:30
- 📅 休 月曜日、祝日が月曜のときはその翌日、  
月の末日(月曜日に当たるときはその翌日)、  
12/27~1/5、特別整理期間



## 苅田町歴史資料館

苅田町は、文化遺産に恵まれた地域で、これらの文化遺産を中心に保管と保護及び啓蒙活動につとめています。その中核施設である歴史資料館では、旧石器~中世を中心とした常設展示をおこなっており、秋には特別展示も企画しています。入場無料。

- 📍 苅田町富久町1-19-1
- ☎ 093-434-2212
- 🕒 9:00~17:00
- 📅 休 12/29~1/3  
※土・日・祝日は、  
かんだ郷土史研究会が  
説明してくれます。



- ♿ …身体者用トイレ
- ♿ …身体者用設備
- 🚰 …手洗い場
- 🪑 …ベンチ
- 🛏 …ベビーベッド
- 🏪 …自動販売機



公園の詳細はこちら



## 向山公園

遊具広場、芝生広場、駐車場、野球グラウンド、テニスコートなどがあります。野球グラウンド、テニスコートは有料施設となります。

- 📍 苅田町若久町3丁目31
- ☎ 093-434-6521 (都市計画課)
- 🕒 常時開放
- 📅 休 常時開放



## 大熊公園

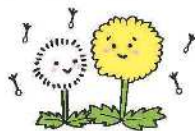
遊具広場、駐車場、多目的グラウンド、テニスコートなどがあります。多目的グラウンド、テニスコートは有料施設となります。

- 📍 苅田町小波瀬2丁目1番地1
- ☎ 093-434-6521 (都市計画課)
- 🕒 常時開放
- 📅 休 常時開放





# その他の公共施設



## 苜田町総合保健福祉センター バンジープラザ

施設内に子育て・健康課 子ども家庭相談担当の窓口があり、妊娠から出産、育児に至るまでの一貫した支援を行っています。  
また、子育て支援センター(P24)もあります。

- 📍 苜田町幸町6番地91
- ☎ 子育て・健康課 子ども家庭相談担当 ☎093-436-5115  
子育て支援センター ☎093-434-3515
- 🕒 子育て・健康課 子ども家庭相談担当、  
子育て支援センターの窓口は、8:30~17:15
- 📅 休 土・日・祝日、12/29 ~ 1/3



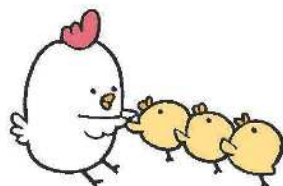
## 苜田町総合福祉会館

住民の健康と福祉の増進をはかり、福祉関係者の交流の場として“明るく活力ある住みよい街づくり”を目的とした施設です。町内の福祉団体・企業関係・その他の団体のほか、町外の団体などもご利用になれます。

- 📍 苜田町尾倉4丁目1番地7
- ☎ 093-434-2350
- 🕒 9:00~22:00
- 📅 休 12/29 ~ 1/3



- ♿ …身体者用トイレ
- 🛏 …身体者用設備
- 🛏 …ベビーベッド
- 📄 …自動販売機



## 中央公民館

町の中心部に位置し、昭和54年に建てられました。母と幼児の学習室があり、子育てサークルなどが活動しています。1,000人を収容できる大ホールもあり、コンサートなどに使われています。

- 📍 苜田町京町2丁目5番地
- ☎ 093-436-0061
- 🕒 9:00~22:00
- 📅 休 12/29 ~ 1/3



## 北公民館

町の北部に位置し、平成4年に建てられました。二重窓があり防炎幕も設置しています。子どもたちが自由に勉強できるスタディールームも備えています。

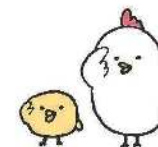
- 📍 苜田町若久町1丁目3番地7
- ☎ 093-434-9000
- 🕒 9:00~22:00
- 📅 休 12/29 ~ 1/3



## 小波瀬コミュニティセンター

町の南部に位置し、平成元年に建てられました。子どもたちが自由に勉強できるスタディールームも備えています。

- 📍 苜田町新津1丁目10番地1
- ☎ 0930-23-1000
- 🕒 9:00~22:00
- 📅 休 12/29 ~ 1/3



## 西部公民館

自然豊かな町の西部に位置し、平成6年に建てられました。図書室や二重窓(陶芸窯)があります。住民票などを取得できます。

- 📍 苜田町大字御崎481番地1
- ☎ 0930-23-8100
- 🕒 9:00~22:00
- 📅 休 12/29 ~ 1/3





# 子育てマップ

## 認可保育園 P30

認可保育園	電話番号
1 白川保育園	0930-23-1106
2 第1ひまわり保育園	0930-22-3987
3 与原保育園	0930-22-1373
4 青い鳥保育園	093-436-0953
5 青い鳥保育園分園 (ベビーアネックス)	093-436-0958
6 善立寺保育園	093-436-0318
7 第2ひまわり保育園	093-434-3987
8 若久青い鳥保育園	093-436-0949



## 私立幼稚園 P30

私立幼稚園	電話番号
1 北九州保育福祉専門学校 附属苅田幼稚園	0930-23-3348
2 尾倉すみれ幼稚園	093-436-1445
3 苅田みどり幼稚園	0930-23-0333
4 苅田第一幼稚園	093-436-0013



苅田北九州空港I.C

子育てマップ

## 小規模保育施設 P30

小規模保育施設	電話番号
1 与原のびのび保育園	0930-55-0070

## 届出保育施設 P30

届出施設	電話番号
1 いちご園	0930-25-5219
2 つぼみ保育園(企業主導型)	0930-24-0226



広告

株式会社 雅屋

**ハウスクリーニングみやび**  
京都郡苅田町磯浜町 1-16-9  
**☎093-967-9489**  
無料でお見積もり致します

**店舗・事務所・施設などの  
定期清掃、及び日常清掃**

- ・ハウスクリーニング  
空家清掃  
(マンション・アパート・一戸建)  
水回り清掃  
エアコン内部清掃
- ・竣工清掃  
マンション・工場・事務所・一戸建て  
その他不用品回収、害虫駆除等相談承ります。

miyabiya.0716

子育てマップ



2024年5月より公開

## 「わが街事典」電子ブックで 苅田町の子育て情報を持ち歩こう

いつでもどこでも知りたい情報を  
「わが街事典」アプリでチェック

**無料**

閲覧に伴う通信料は  
ご負担ください



スマートフォン



パソコン



タブレット



「MY本棚」機能で、  
お手軽に情報をチェック！

一度読んだ電子ブックは「MY本棚」に保存  
されますので、読みたくなったときはすぐに  
読むことができます。

ダウンロード方法や  
対応端末など  
詳しくはこちら➡



iPadアプリ版

iPhoneアプリ版

Androidアプリ版



## 苅田町

# 子育てガイドブックの使い方

「苅田町 子育てガイドブック」は、お子さんを授かった方、これから苅田町で子育てされる方を応援する様々な情報をまとめたものです。子育て関連施設や子育てマップも掲載していますので、ぜひ毎日の暮らしの中でお役立てください。



### 利便性

行政情報の内容ごとに大きく見出しをつけることで、どのような情報が掲載されているか分かりやすく表示。

### 検索性

各項目を色分けすることで、取り出したい情報の検索性を高める補助的な役割を果たします。

## バッグにも入るサイズだから外出先でも気軽に調べられます！

「外出先で子どもがケガをした！」「親子で遊びに行ける場所ってどんなところがある？」など、バッグの中に入れておくと様々な場所で気軽に調べられ、活用できますよ。

### 親子で遊びに行けるおでかけ情報も満載！

行政情報のほかにも、親子でお出かけできる公園施設の紹介も掲載。子育てマップでは、公園の位置を確認できます。

### たとえ急な病気になってもお医者さんがすぐ見つかる！

お医者さん・歯科医院のリストを掲載しています。お子さんの急な病気などで困ったときにご覧ください。

苅田町

# 子育て ガイドブック

2024

令和6年4月発行

発行

苅田町／株式会社サイネックス



苅田町HP



サイネックスHP

制作

株式会社サイネックス

〒543-0001 大阪府大阪市天王寺区上本町5-3-15  
TEL:06-6766-3333(大代表)

広告販売

株式会社サイネックス 北九州支店

〒802-0804 福岡県北九州市小倉南区下城野1-9-18  
TEL:093-288-5630

※掲載している広告は、令和6年2月現在の情報です。

無断で複製、転載することはご遠慮ください。



見やすく読みまぢがえにくい  
ユニバーサルデザインフォント  
を採用しています。

QRコードは株式会社アンソウウェブの登録商標です。