

くらしの情報をお届けする

Kanda

7

2022.7.25
No.1519

苅田町職員募集中！ 苅田町で働こう！

p.5

子育てアプリ「Kanだっこ」
妊娠から出産、育児までをサポートするアプリです

p.24

苅田町職員採用試験
受付期間は8月15日(月)まで！

苅田町公式 LINE アカウント
登録人数 6000 人突破しました！

LINE
まずは
友だち登録



参議院議員通常選挙 投・開票結果

(苅田町開票区)

7月10日に第26回参議院議員選挙が執行され、町内での投・開票結果は次のようになりました。

福岡県選出議員選挙 投票率 50.89% (前回45.82%)

| 届出順位 | 所属党派 | 候補者氏名 | 得票数 |
|------|----------------|---------|-----------|
| 1 | 立憲民主党 | 古賀ゆきひと | 3,158 票 |
| 2 | 日本第一党 | 先崎 れい | 42 票 |
| 3 | NHK 党 | くままる英治 | 98 票 |
| 4 | 社会民主党 | ふくもと貴紀 | 219 票 |
| 5 | 公明党 | あきの公造 | 2,396 票 |
| 6 | 国民民主党 | 大田京子 | 2,343 票 |
| 7 | 無所属 | 村馬一誠 | 59 票 |
| 8 | 再エネの 真実を知る会 | 組坂よしあき | 22 票 |
| 9 | れいわ新選組 | 奥田ふみよ | 518 票 |
| 10 | 日本維新の会 | りゅうのまゆみ | 922 票 |
| 11 | 参政党 | 野中しんすけ | 506 票 |
| 12 | 日本共産党 | まじま省三 | 566.847 票 |
| 13 | 自由民主党 | 大家さとし | 3,775 票 |
| 14 | 幸福実現党 | 江夏まさとし | 46 票 |
| 15 | NHK 党 | 和田昌子 | 71 票 |
| 16 | NHK 党 | 真島かおり | 102.152 票 |

※小数点以下のものは按分によって生じたものです。

比例代表選出議員選挙 投票率 50.89% (前回45.82%)

| 届出順位 | 所属党派 | 得票数 |
|------|---------|-------------|
| 1 | 幸福実現党 | 33 票 |
| 2 | 日本維新の会 | 1,336.018 票 |
| 3 | れいわ新選組 | 698 票 |
| 4 | 公明党 | 2,027.970 票 |
| 5 | ごぼうの党 | 74 票 |
| 6 | 立憲民主党 | 1,952.452 票 |
| 7 | 国民民主党 | 2,241.547 票 |
| 8 | 参政党 | 483.187 票 |
| 9 | 日本第一党 | 41 票 |
| 10 | 日本共産党 | 755.235 票 |
| 11 | 新党くにもり | 11 票 |
| 12 | 自由民主党 | 4,610.415 票 |
| 13 | 社会民主党 | 318 票 |
| 14 | NHK 党 | 314.171 票 |
| 15 | 維新政党・新風 | 26 票 |

※小数点以下のものは按分によって生じたものです。

●問／苅田町選挙管理委員会 ☎ 093・434・1967

健(検)診は早めに受診しましょう!

8月から各種健(検)診が始まります。今年は、特定健診・健康診査・肝炎検査・個別前立腺がん検診の期間が8月～9月と短くなっています。お間違えのないようご注意ください(成人歯科健診は10月も実施します)。

※新型コロナウイルスの感染状況によっては、実施期間中であっても中止させていただく場合があります。



詳しくは苅田町 HP (QR コード) へ。お問い合わせは下記までお願いします。

●特定健診
住民課 ☎ 093・434・1848

●健康診査・肝炎検査・成人歯科健診・個別前立腺がん検診
子育て・健康課 ☎ 093・588・1235

次世代自動車購入費補助金に関するお知らせ

脱炭素社会への転換を推進するため実施している「次世代自動車購入費補助金」について、**これまで補助対象外だった「残価設定型ローン」、「リース・サブスクリプション」での購入についても補助対象となりました。**これまでに、これらの方法で購入された方の申請期間は下記のとおりです。詳しくは苅田町 HP をご覧ください (QR コード)。

■残クレ、リース・サブスク購入での申請期間／

| 初度登録日 | 申請期間 |
|-----------------------|-------------------------|
| 令和4年4月1日～ 令和4年8月1日 | 令和4年6月22日～ 令和4年8月31日 |
| 令和4年8月2日～ | 初度登録から30日以内 |

■対象車両・補助率／

| 対象車両 | 補助率 (上限額) |
|---------|----------------|
| 電気自動車 | 本体価格の5% (20万円) |
| PHV 自動車 | 本体価格の5% (15万円) |
| 燃料電池自動車 | 本体価格の5% (35万円) |

■申請ができる個人・団体／

- ・申請時点で、町内に1年以上継続して住民登録をしている個人
- ・申請時点で、町内で1年以上継続して営業している法人等 (事業者)
- ・個人、事業者ともに町税等に滞納がないこと
- ※個人・事業者が暴力団員または暴力団である場合や、暴力団員と密接な関係がある場合は申請できません。

■主な交付要件／

- ・令和4年4月1日以降に初度登録を行った車両であること
- ・国内メーカーの車両であること
- ・申請者が自ら使用する目的で購入した車両であること
- ・車両の使用場所が苅田町であること
- ・処分制限期間 (3年間) まで保有すること

●申込み・問／

環境課 ☎ 093・434・1834



マイナンバーカードに関するお知らせ

マイナンバーカードをお持ちでない方に、7月下旬～9月上旬にかけて、**スマホなどで簡単に申請ができる「オンライン申請用QRコード付きマイナンバーカード交付申請書」が送付されます。**この機会にぜひお申込みください。また、最大2万円分のポイントがもらえるマイナポイントの申込にはマイナンバーカードが必要です。マイナポイントの対象となるマイナンバーカード申請期限は9月末までですので、お早目の申請がおすすめです。

■送付対象／マイナンバーカード未取得者のうち、交付申請を行っていない方 (下記の方は対象外)

- ① 75歳以上の方で、令和2年度または令和3年度に後期高齢者医療広域連合からマイナンバーカード交付申請書が送付されている方
- ② 令和4年1月1日以降に出生または国外から転入した方
- ③ 在留期間の定めのある外国人住民の方
- ④ 配偶者からのDVや児童虐待などの被害者として、住民票の住所と異なる居所情報を登録している方

■申請方法／申請書を使って郵送、インターネット、役場で申請ができます。役場で申請する方は、ご本人が必要書類をお持ちの上、マイナンバー臨時窓口 (役場1階) にお越しください。

※受付時間：平日9時～12時、13時～16時

【必要書類】①運転免許証などの顔写真付身分証明書1点または健康保険証など氏名・住所もしくは氏名・生年月日が記載された町が適当と認める書類2点②通知カードまたは個人番号通知書③住民基本台帳カード (お持ちの方のみ)

※15歳未満の方が申請する場合は親権者が同行し、本人と親権者の本人確認書類が必要です。

■カードの受取り／申請の約1ヶ月後に交付通知書をお送りしますので、ご本人が来庁してお受取りください (役場で手続きをして、必要書類が確認できた方には、カードの自宅への郵送もできます)。

●問／住民課 ☎ 093・434・1833

第3子以降の児童にかかる保育料補助制度のご案内

苅田町では、「子どもを産み育てやすい」まちづくりの実現のために、子育て家庭の経済的負担の軽減に取り組んでいます。その一環として、中学生以下の児童を3人以上扶養している保護者に対して、第3子以降の児童にかかる保育料について補助金を交付しています。

■対象／町内在住の①②の両方に該当する世帯

①中学生以下の児童を3人以上扶養しており、そのうち第3子以降の児童が認可保育所または届出保育施設に通園している（右表参照）。

②保育料、町税について滞納がない。

■**手続方法など**／申請書は、認可保育所を通じて配布します。届出保育施設に入園している方は子育て・健康課で配布しますので8月17日☎までに窓口にお越しください。

| | | |
|----|----------|-------|
| 例1 | 第1子：中学生① | |
| | 第2子：小学生② | |
| | 第3子：園児③ | 該当 |
| | 第4子：園児④ | 該当 |
| 例2 | 第1子：高校生 | 義務教育外 |
| | 第2子：中学生① | |
| | 第3子：小学生② | |
| | 第4子：園児③ | 該当 |

●問／子育て・健康課 ☎093・588・1036

子育てに関するお知らせ

低所得の子育て世帯に対する子育て世帯生活支援給付金のご案内

新型コロナウイルス感染症による影響が長期化する中で、食費等の物価高騰に直面する低所得の子育て世帯を支援するため、給付金を支給します。給付金は「ひとり親世帯」と「ひとり親以外の世帯」で対象などが異なりますのでご注意ください。

【ひとり親世帯分】

■対象／

- ①令和4年4月分の児童扶養手当が支給されている方
- ②公的年金を受給していることで、令和4年4月分の児童扶養手当の支給が全額停止となっている方
- ③新型コロナウイルス感染症の影響を受けて家計が急変するなど、収入が児童扶養手当受給と同じ水準となっている方

※①は申請不要、②③は申請が必要です。

※給付金の支給方法、申請手続きなどの詳細については苅田町ホームページをご覧ください。

■**支給額**／児童一人当たり一律5万円

【ひとり親世帯以外分】

■対象／

①令和4年4月分の児童手当または特別児童扶養手当が支給されている方で、令和4年度町民税均等割非課税の方（未申告の方は対象外）

②①に該当する方で、公務員の方や令和4年1月2日以降に苅田町に転入した方

※①は申請不要、②は申請が必要です。申請が必要な方についての詳細は苅田町HPに掲載予定です。※ひとり親世帯分の給付金を受けている方は対象外。

■**支給額**／児童一人当たり一律5万円

■**支給方法**／児童手当、特別児童扶養手当の受取り指定口座に7月29日以降に支給します。

●**問／制度全般**：厚生労働省コールセンター

☎0120・400・903（平日9時～18時まで）

支給手続き等：子育て・健康課

☎093・588・1036

児童扶養手当現況届の提出について

児童扶養手当対象者（ひとり親家庭等）の方は現況届の提出が必要です。必ず期限内に手続きを行ってください（手続きには7月末発送予定の「お知らせ」を必ずお持ちください）。

手続きがお済でない場合は11月分以降の手当の支給が停止します。また、住所を変更した場合や公的年金を受給できるようになった場合などは届出が必要です。速やかに子育て・健康課で手続きをお願いします。

なお、受給資格がないまま無届で手当を受給している場合、手当金額を一括で返還していただきます。

■**受付期間**／8月1日☎～26日☎

9時～12時、13時～17時（±☎除く）

【**夜間受付**】8月18日☎20時まで

【**休日受付**】8月21日☎9時～12時

■**受付場所**／子育て・健康課（役場2階6番窓口）

■**持参**／「お知らせ」をご確認ください

●**問／子育て・健康課** ☎093・588・1036

ひとり親家庭等医療証の更新について

現在お持ちの「ひとり親家庭等医療証」は9月30日で期限が切れます。下記の期間で新しい医療証の更新手続きの受付を行いますので、健康保険証と印鑑をご持参の上お越しください。

■**受付期間**／8月1日☎～26日☎

9時～12時、13時～17時（±☎除く）

【**夜間受付**】8月18日☎20時まで

【**休日受付**】8月21日☎9時～12時

■**受付場所**／子育て・健康課（役場2階6番窓口）

●**問／子育て・健康課** ☎093・588・1036

令和3年度 児童虐待防止推進月間標語
189（いちはやく）

「だれか」じゃなくて「あなた」から

児童虐待かもと思ったら、下記にご連絡ください！
緊急の場合は、ためらわず110番通報を！

●**全国共通ダイヤル**／189（いちはやく）

※お近くの児童相談所につながります（話料無料）

●**パンジープラザ**／☎093・436・5115

＼妊娠から出産、育児までをサポート！／ 子育てアプリ「Kanだっこ」



苅田町子育てアプリ「Kanだっこ」が7月1日からリリースされました！

妊娠・出産・育児・予防接種に関する記録など、子育てに役立つアプリです。乳幼児健診の情報や子育てイベント情報など町からのお知らせもお届けします。ぜひお手持ちの親子（母子）健康手帳と併せてご活用ください。

※健診や予防接種を受ける際は、「紙の親子（母子）健康手帳」が必要です。必ずご持参ください。

アプリでできること

①母親の健康記録・こどもの成長記録

妊婦健診や、赤ちゃんの成長を記録することができます。ご兄弟の記録も一括で管理することができます。

②予防接種管理

予防接種日を自動算出し、接種予定日を事前にお知らせします。複雑な予防接種の日程・種類を簡単に管理できます。

③苅田町からのお知らせ

妊娠週数やお子さんの年齢にあわせてご案内、地域の子育て情報をお届けします。

アプリの利用方法

①QRコードを読み取り、アプリストアから「母子モ」アプリを無料ダウンロードします。



②アカウント登録し、ニックネーム、性別、地域などのプロフィールを設定します。

③お住まいの住所（郵便番号）を設定後、自動で「Kanだっこ」に切り替わり、ご利用いただけます。

利用料金

無料 ※通信料金は利用者負担です

問い合わせ

●サービスに関するお問い合わせ／

株式会社エムティーアイ コンタクトセンター
メール boshi_info@cc.mti.co.jp

●その他のお問い合わせ／

パンジープラザ
☎093・436・5115 FAX 093・436・5110
受付時間 平日 8時30分～17時15分

新型コロナウイルス対策 非課税世帯等に対する 臨時特別給付金のご案内

＼申請はお早めに！／

申請期限

令和4年
9月30日^金

新型コロナウイルス感染症の影響が長期化する中、様々な困難に直面した方々の生活・暮らしを支援するため、住民税均等割非課税世帯等に対して1世帯当たり10万円を給付します。

対象の方は下記の①～③に分かれますので、対象となる方は申請方法などをご確認ください。

※すでに本給付金を受給している世帯に、再度給付金が支給されるものではありませんのでご注意ください。

①令和3年度住民税均等割非課税世帯

■対象／基準日（令和3年12月10日）時点で苅田町に住民票があり、世帯全員の令和3年度分の住民税均等割が非課税である世帯。

■申請方法／

【申請書による請求】支給要件に該当している可能性のある方は、申請書記載の必要書類を添付し、申請期限までにご提出ください。

【確認書による請求】返送期限（令和4年4月18日）経過のため終了しました。

②令和4年度住民税均等割非課税世帯

■対象／上記①の世帯に該当せず、新たに次の要件のすべてに該当するようになった世帯。

○令和3年12月10日時点で、いずれかの市区町村の住民基本台帳に登録され、かつ基準日（令和4年6月1日）時点で苅田町に住民票がある世帯

○世帯全員の令和4年度分の住民税均等割が非課税である世帯

※すでにこの給付金の支給を受けた世帯（上記①の対象であるが未申請または支給を辞退した世帯を含む）と同一の世帯及び当該世帯の世帯主であった者を含む世帯は支給の対象外です。

■申請方法／

【確認書による請求】町で抽出した給付対象世帯に、7月下旬以降、「確認書」を郵送します。必要事項をご記入のうえ返信してください。

【申請書による請求】令和4年1月2日以降に転入した方がいる世帯または未申告の方がいる世帯に対し、8月上旬頃に「申請書」をお送りします。給付対象世帯に該当する場合は、必要書類を添付して、申請期限までにご提出ください。

③家計急変世帯

■対象／申請日時点で苅田町に住民票があり、令和4年1月以降に新型コロナウイルス感染症の影響を受けて家計が急変（収入が減少）し、世帯全員のそれぞれの年収見込額が令和4年度住民税非課税水準相当以下にあると認められる世帯

※令和4年1月以降の収入による家計急変のみが対象です（令和3年中の収入による家計急変の申請は5月31日をもって終了しました）。

※住民税非課税相当とは、世帯員全員のそれぞれの年収見込額（令和4年1月以降の任意の1か月の収入×12倍）が非課税水準以下であることを指します。非課税相当限度額については役場総務課までお問い合わせください。

※限度額は市町村ごとに異なります。詳しくはお問い合わせください。

■申請方法／申請される方は総務課までご連絡ください。ご連絡いただいた方には申請書をお渡しますので、必要事項を記入し申請書記載の添付書類とともに窓口を持参または郵送でご提出ください。

注意事項／受給は1世帯1回限りです。①②③の重複受給はできません。また、いずれも住民税（均等割）が課税されている方の扶養親族（地方税法の規定による青色事業専従者及び事業専従者を含む）等のみで構成されている世帯を除きます。「住民税非課税世帯等に対する臨時特別給付金」の支給を受けた世帯、又は当該世帯の世帯主であったものを含む世帯は対象となりません。

●問／総務課 ☎ 093・434・1112

新型コロナウイルス ワクチン接種のお知らせ

ワクチン接種に関する情報は、広報かんだのほか、町ホームページ、苅田町公式LINE、KBCテレビデータ放送「dボタン広報誌」にて随時お知らせしますので、ご確認ください。



今後の国の方針により対象や実施方法などが変更となる場合があります。最新情報は苅田町ホームページをご覧ください。

新型コロナワクチン接種券について

接種券を下記のとおりお送りしています。接種の開催日時や予約方法等の詳細は、接種券に同封のチラシをご確認ください。

| 接種券 | 送付対象者 |
|--------|---|
| 3回目接種券 | 令和4年3月末までに2回目接種を受けた12歳以上の方 |
| 4回目接種券 | 令和4年3月末までに3回目接種を受けた ①60歳以上の方 ②基礎疾患の届出をされた18～59歳の方 |

上記に該当する方で、お手元に届いていない場合、子育て・健康課（093-588-1235）へお申し出ください。※他自治体で接種した後に転入した場合など、申請手続きをしないと接種券が発行されない方がいます。詳細は町ホームページをご確認ください。

大雨・台風などの際の集団接種中止について

大雨や台風災害等で集団接種が中止になった場合は、振替日を設定します。その際は、決定次第、町ホームページ、公式LINE、dボタン広報誌、防災無線、広報車等の方法でお知らせします。

■振替日の基本的な考え方／

【当初の接種予定日が土曜日の場合】

⇒翌週の日曜日の同一場所・時間帯

（例）7月9日㊟が中止→7月17日㊟に振替（予定）

【当初の接種予定日が平日の場合】

翌週中の接種予定がない日の同一場所・時間帯

基礎疾患の申請について

基礎疾患があり4回目接種を希望する方で、1回目接種時に優先接種の事前申請をしていない方は、下記のとおり申請が必要です（申請は現在受付中）。申請をされた方には接種可能月の前月に接種券をお送りします。

■申請対象／QRコードまたは広報かんだ6月10号をご確認ください。

■申請方法／WEB（QRコード）・郵送・窓口・FAXのいずれかで申請してください。申請書は、子育て・健康課窓口または町ホームページから取得できます。



▲対象者確認用



▲申請用

【郵送・窓口・FAX申請先】

苅田町役場 子育て・健康課 健康サポート担当
〒800-0392 苅田町富久町1-19-1
FAX 093・967・3057

■相談コールセンター受付時間の変更／

接種が中止となった場合は、相談コールセンター受付時間（通常平日9時～17時のみ）を下記のとおり変更して対応予定です。

【中止となった接種当日】

平日の場合9時～21時／土曜日の場合9時～14時

■接種の実施有無や振替日に関する問い合わせ先
相談コールセンター

☎ 093・967・3056 FAX 093・967・3057

くらしの情報

荻田町役場

☎ 093・434・1111

F 093・436・3014

https://www.town.kanda.lg.jp

6月のごみの量 (単位: トン)

| 燃やせるごみ | 資源ごみ | 燃やせないごみ | その他のごみ | 合計 |
|--------|------|---------|--------|-------|
| 965 | 44 | 20 | 42 | 1,071 |

6月の1日1人当たりの排出量= 951 g

6月の出勤状況

| 火災 | 救急 | 救助 | 風水害 | その他 |
|----|-----|----|-----|-----|
| 0 | 145 | 3 | 2 | 7 |

6月の人の動き

| 出生 | 死亡 | 転入 | 転出 |
|-------------------|-------------------|-------------------|--------------------|
| 32 | 38 | 199 | 184 |
| 人口 | 男 | 女 | 世帯数 |
| 37,546 (前月比+6) | 19,368 (前月比+7) | 18,178 (前月比-1) | 18,376 (前月比+10) |

※出生・死亡・転入・転出については住民基本台帳による

お知らせ

小波瀬西工大前駅駐輪場解体工事のお知らせ

駐輪場の老朽化に伴い解体工事を今年度実施することとなりました。工事の時期は7月～10月頃の予定です。工事期間中は、仮設駐輪場を設けますのでご利用ください。なお、工事完了後は駐輪場として利用できますので引き続きご利用ください。



工事期間中はご迷惑をお掛けいたしますが、ご理解とご協力をお願いいたします。

建設課

☎ 093・588・1031

国民年金の電子申請ができます

国民年金第1号被保険者の「資格取得・種別変更」、「保険料免除納付猶予申請」、「学生納付特例申請」について、マイナンバーを利用した電子申請ができるようになりました。申請にはマイナンバーカードやマイナンバーの利用登録が必要ですが、スマホやパソコンで申請書

等を作成できるため、紙の申請書より簡単に作成できます。詳しくは日本年金機構ホームページをご覧ください。

住民課

☎ 093・434・1848

Jアラートによる情報伝達訓練を実施

当日は訓練放送ですので、災害と間違えないようにしてください。放送は町内の防災行政無線のスピーカーから流れます。

☎ 8月10日(水)11時

内 上り4音チャイム(これはJアラートのテストです)

×3回(こちらは防災かんだです)下り4音チャイム

後期高齢者医療保険証更新のお知らせ

後期高齢者医療の保険証は、今年8月1日と10月1日に更新されます。8月1日からの保険証(水色)は7月下旬に、10月1日からの保険証(桃色)は9月下旬に郵送しますので、お間違いのないようにご使用ください。

※保険料の滞納がある場合は有効期限の短い保険証を窓口でお渡しする場合があります。

※新しい保険証が届かない場合は住民課へお問い合わせください。

住民課

☎ 093・434・1848

☎ 0926513111

平和パネル展

荻田町は昭和61年に世界の恒久平和と人類永遠の繁栄

スタフラ社株主優待券利用者募集の結果

「スターフライヤー社航空券株主優待券」利用者募集について、厳正な抽選の結果、368人の応募者から当選者300人を決定しました。当選者には優待券を同封した封書、落選者には返信用ハガキを7月11日(日)に郵送しています。優待券ご利用の際は新型コロナウイルス感染症予防対策の徹底をお願いします。

企画課

☎ 093・588・1006

令和4年7月1日付役場人事異動

係長以上の職員のみ掲載しています。

▼一覧の読み方

【新職名】氏名(前職名)

●総務課 危機管理室

【防災担当係長】誉多勝之子
育て・健康課医療・給付担当係長)

【再任用】田部勤(子育て・健康課次長(再任用))

●財政課

【検査担当係長】前田義喜(総

務課危機管理室防災担当係長)

●子育て・健康課

【医療・給付担当係長】岩見太士(財政課検査担当係長)

問 総務課

☎ 093・434・1861

講座・講習

新行橋病院の『生活習慣と脳の病気』出前講座

生活習慣の中で最も大切な食事について、新行橋病院の赤池医師が脳疾患との関係性についてお話しします。一度、食事のことについて考えてみませんか?

☎ 8月30日(水)13時30分～15時

場 中央公民館 第5研修室

内 「生活習慣病」(脳疾患と食事の関係)について

(講師)・新行橋病院 名誉副院長 兼 脳神経外科 主任部長 赤池 祐司 先生

対 町内居住の概ね65歳以上

定 40名(事前申込要)

申 8月23日(火)17時まで

問 福祉課

☎ 093・434・1039

第44回 荻田町民文化祭 出品作品・出演者募集

11月5日(土)～11月6日(日) 中央公民館・三原文化会館

荻田町民文化祭は、荻田町内に在住、在籍、在職、在学、在園する方ならどなたでも参加できますので、積極的なご参加をお願いします!

■展示部門出品募集

日本画・洋画・イラスト・彫刻・書道・篆刻・写真・華道・山野草・俳句・俳画・陶芸・詩・短歌・工芸・手芸など

※規格等詳細は、申込時に配布する要項をご覧ください。

■ステージ部門出演募集

カラオケ、コーラス、ハーモニカ、大正琴、吟詠、民謡・三味線、謡曲、日舞、洋舞、フォークダンス・レクダンスなど

●問/第44回荻田町民文化祭事務局(生涯学習課スポーツ・文化振興担当)

☎ 093・434・2044

募集

環境審議会委員を
公募します

苅田町の環境保全に関する
ことを調査・審議する「環境
審議会」の委員（1名）を
公募します。

資 町内在住の方

【任期】委嘱日（10月上旬予
定）から2年間。

【報酬等】会議出席1回あた
り日額4400円、交通費
2200円

【過去の審議内容】環境保全
協定、環境影響評価など

※会議を年3回程度開催（主
に平日昼間に2時間程度）

【申 7月25日㊟～8月19日㊟
17時まで、申込書に必要事
項を記入の上、メール、郵送、
持参のいずれかで左記にご提
出ください（申込書は苅田町
HPまたは環境課で取得でき
ます。選考結果は8月末まで
に応募者全員に書面で通知）。

問 環境課
☎093・434・1834
kankyoka@town.kanda.
lg.jp

障がいのある方対象
職業訓練生募集

福岡障害者職業能力開発校
（北九州市若松区）では訓練
生を募集しています。詳細
くはお問い合わせください。

【令和4年10月入校生】

・募集科目：職域開発科

【申 8月24日㊟まで

対 精神障がい、発達障がい、
高次脳機能障がいのある人
（手帳の有無を問いません）

【令和5年4月入校生】

・募集科目：①3D・CAD
科②プログラム設計科③商
業デザイン科④OA事務科
⑤流通ビジネス科⑥流通ビ
ジネス科音声パソコンコー
ス⑦総合実務科

【申 9月16日㊟まで

対 精神障がい、発達障がい、
高次脳機能障がい、難病な
どのある人（手帳の有無を
問いません）。⑥は視覚障が
いのある人、⑦は知的障害
のある人。

問 福岡障害者職業能力開発校
☎093・741・5431

令和4年度
県営住宅入居者募集

募集対象団地などの詳細は
募集案内書をご覧ください。

【募集案内書配布期間】

8月29日㊟～9月13日㊟

【申 9月5日㊟～9月13日㊟

（消印有効・申込手数料不要）
【募集案内書配布場所】苅田
町都市計画課、公社管理事
務所出張所（行橋）など

問 県営住宅管理部管理課
☎092・781・8029

子ども・子育て

ひとり親家庭の方対象
就業相談等出張相談会

ひとり親サポートセンター
では、児童扶養手当の現況
届提出時に、ひとり親家庭
の福祉の向上及び自立を目
的に就職を支援する出張相
談会を開催します。

【日 8月10日㊟10時～15時

場 三原文化会館1階小会議室

内 就業相談、養育費相談等

問 福岡県ひとり親サポート
センター飯塚ランチ

☎0948・21・0390

ごみ・し尿収集 盆休みのお知らせ

ごみ収集の休み

8月13日㊟・14日㊟・15日㊟

- 8月13日㊟収集地区の大型の燃やせるごみは9月10日㊟に出してください。
 - 8月15日㊟収集地区の燃やせるごみは8月18日㊟、資源ごみ（缶・ビン・ペットボトル）は8月22日㊟に出してください。
- ※苅田エコプラントへの直接持ち込み受付も休みです。
※ごみの放置は、悪臭など周辺への迷惑になります。
休みの間は絶対にごみを集積所に出さないでください。

●問／環境課 ☎093・434・1834

し尿収集の休み

8月12日㊟・13日㊟・14日㊟・15日㊟

- 休みの間に該当する区域は、下記のとおりに変更します。特に希望する日がある場合は、お早めに下記業者へ直接お申し込みください。
- 苅田環境整備センター（☎0930・25・9583）
雨窪、若久町1～3丁目：8月15日㊟は休み（振替日なし）
- 苅田衛生社（☎093・434・4531）
緑ヶ丘、百合ヶ丘：8月12日㊟→8月5日㊟に変更

試験

京築地区水道企業団
職員採用試験

詳しくは京築地区水道企業
団のホームページをご覧ください。

【日 場】

【第一次試験】9月18日㊟（豊
前市立八屋中学校）

【第二次試験】10月～11月初
旬（豊前市役所）

内 一般職及び土木職（大卒
程度）

資 平成4年4月2日～平成
13年4月1日までに生まれ
た方で、大学卒業または令
和5年3月卒業見込みの人

【申 7月28日㊟～8月15日㊟
に、申込書を左記まで郵送
かFAXで提出してください
（申込書は役場ロビーに
あります）。

【郵送】〒828・0004
福岡県豊前市大字馬場336
京築地区水道企業団総務課
FAX 0979・82・5199

問 京築地区水道企業団
☎0979・83・4858

苅田町奨学生2次募集のお知らせ

経済的な理由で、学資の支出が困難な高校生や大学生などに奨学金の貸し付けを行います。
今回は在学学生を対象とした募集です。

■応募資格

- ①本町に3年以上住所がある者の子弟であること。
- ②同種の奨学資金の貸付を受けていないこと。
- ③学校教育法第1条に規定する高等学校又は特別支援学校の高等部（以下、高等学校等）高等専門学校、大学（大学院含む）または同法第124条に規定する専修学校（※1）に入学または在学し、素行健全で学習意欲があり、経済的理由により（※2）学資の支出が困難であること。

※1 専修学校は福岡県内に所在し、かつ日本学生支援機構貸付対象校に限ります。（在学に問い合わせる対象校になっているか確認してください）

※2 世帯の収入状況により、貸付ができない場合があります。（所得制限あり）

新型コロナウイルスの影響による休業・離職等で、家計が急変し、就学困難となったご家庭については、急変後の所得の見込みにより所得要件を満たすことが確認されれば貸与の対象となります（給与証明や解雇通知書・医師による診断書等、所得の減少が分かる書類の提出が必要です）。

■貸付金額

| 学校等 | 貸付金額（月額） | 募集人員 |
|-----------------------------|-----------|------|
| 大学院 | 50,000円以内 | 若干名 |
| 大学・短大・高専（4年生以上） 専修学校専門課程 | 45,000円以内 | 若干名 |
| 私立高校・専修学校 高等課程 | 30,000円以内 | 若干名 |
| 公立高校・高専 （3年生まで） | 15,000円以内 | 若干名 |

●問／学校教育課 ☎093・434・1998

■募集期間

7月25日㊟～8月31日㊟
（8時30分～17時15分 ※㊟㊟㊟除く）

※学校教育課へ持参または郵送でお申込みください。

■申請時に必要な書類

- ①～③は学校教育課または苅田町ホームページで取得できます。④～⑦は各自でご準備ください。
- ①奨学資金貸付申請書（様式第1号）
- ②学校推薦書（様式第2号）
- ③家庭の状況調査書（様式第3号）・申請理由書（別紙1）
- ④奨学生の属する世帯全員の住民票の写し
- ⑤保護者以外の連帯保証人の住民票の写し
- ⑥在学証明書
- ⑦連帯保証人の課税証明書（令和4年度）、納税証明書（令和3年度）及び使用料等（水道料金）の納付証明書（令和3年分）

※⑦は2名の連帯保証人それぞれの証明書が必要。

■貸付期間など

【貸付期間】奨学生が在学する学校の正規の修業期間（大学院は入学年から2年を限度）

【貸付金の返還】貸付金は無利子として卒業後6ヶ月目より貸付を受けた期間の3倍の期間内に月賦または年賦で均等償還。

【貸付の採否】9月下旬頃通知予定です。貸付が決定した奨学生への振込みは、10月中旬を予定しています。11月以降は毎月10日に振込み予定です。

スポーツ

体育協会からのお知らせ

● 苧田町春季ソフトバレーボール大会結果(6月26日) 優勝チームは次のとおりです。

〔優勝〕Hacci

● 9月分ナイター抽選会

日 8月22日(日)18時

場 苧田町総合体育館会議室

問 苧田町体育協会

☎ 093・434・4726

その他

各種大会出場に向けて 町長に表敬訪問

町内の中・高校生たちが、各種競技の全国大会や九州大会に出場するため、町長に表敬訪問を行いました(敬称略)。

● 全国高等学校総合体育大会ソフトテニス競技大会(7月28日)・愛媛県、全九州高等学校ソフトテニス競技大会出場(7月9日)・佐賀県

▼ 福田直央(青豊高校3年・新津中)



● 全国高等学校ダンスドリル選手権大会出場(7月29日)・東京都

▼ 清野菜月(青豊高校3年・新津中)、緒方こころ(同3年・苧田中)、待木ももこ(同2年・新津中)、小松遥(同2年・苧田中)、佐村朋香(同2年・苧田中)

● 第21回高校生ものづくりコンテスト九州大会出場(7月9日)・長崎県

▼ 平井悠貴(苧田工業高校3年)

● 全日本ジュニアバドミントン選手権大会出場(9月16日)・福岡県

▼ 若見健介(新津中2年)



イベント

十九観音盆踊り&夜の苧田えきらく大市

提区自治会と苧田まちづくり観光協会がコラボ開催する夏祭りです!屋台も多数出店しますよ☆

日 8月19日(金)15時~21時

場 JR苧田駅1階・駅東口駅前公園

内 サックス演奏(16時)、多国籍の歌・ダンス(17時)、役場バンド演奏(18時)、十九観音盆踊り(19時)

問 苧田まちづくり観光協会

☎ 093・434・5560

みんなのひろば

大原八幡神社夏越祭

茅の輪をくぐり、悪いことを吹き飛ばしましょう。

日 7月31日(日)13時~20時30分

(茅の輪くぐり:14時30分、16時30分、18時30分)

場 大原八幡神社

内 笹飾り・そとめん流し(17時)・12歳以下対象、奉納のど自慢(13時)・15時)・17

時)・なないろバブル(20時)・その他出店(やきそば・たこ焼き)の予定あり

新型コロナウイルスの感染状況や宣言発令によっては中止となる場合があります。

問 村上

☎ 080・5214・2153

白石

☎ 090・1876・2218

● にじパーク「川遊び」

川でたくさん遊ぼう!どんな発見があるかお楽しみ★

日 8月11日(水)9時~12時

場 ほたるの里公園(みやこ町犀川)

問 町

☎ 300円

持 水着、着替え、タオル、飲み物、浮き輪(あれば)

問 子育て支援隊にじいろ

☎ 0930・288・210

「みんなのひろば」では、皆さんの情報を募集しています。発行日の1ヶ月前までに企画課まで原稿(1000字程度)をお持ちください。

問 企画課

☎ 093・434・1921

風しんの予防接種費用を助成します

妊娠中の女性が風しんにかかるると胎児にも感染し、先天性心疾患、難聴、白内障などの「先天性風しん症候群」にかかってしまうことがあります。

助成対象の方で接種を希望する方は、実施医療機関で予約のうえ受診してください。

■期間/令和5年3月31日まで

■対象/苧田町に住み票があり、風しん抗体検査の結果、抗体価が低いことが判明した①②の方

①妊娠希望者(妊婦は除く)

②妊娠希望者及び妊婦の

ア 配偶者(パートナーを含む)

イ 同居者(生活空間が同一の頻度が高い家族等)

※②は妊娠希望者及び妊婦が風しんの抗体検査を受けた結果、十分な抗体があると判明した場合は対象外。

■受診方法/実施医療機関に予約して受診。

■自己負担額/2,400円(生活保護受給者は無料)

※助成回数は1回。助成があるのは苧田町、行橋市、みやこ町の指定医療機関での接種に限ります)

■持参品/健康保険証、抗体検査の結果が分かるもの

■注意/抗体検査の結果は結果書等で確認します。

結果書を紛失した場合は、検査した医療機関で結果書を再発行してください。

町内の実施医療機関(要予約)

| | |
|----------------|----------------|
| 青木内科クリニック | ☎ 093・435・0707 |
| いけだクリニック | ☎ 093・436・1385 |
| いのうえ内科クリニック | ☎ 093・482・4159 |
| 苧田内科・整形外科クリニック | ☎ 0930・23・3611 |
| 桑原医院 | ☎ 093・436・0403 |
| 健和会京町病院 | ☎ 093・436・2111 |

| | |
|------------------|----------------|
| 御所病院 | ☎ 0930・26・4311 |
| 佐々木クリニック | ☎ 0930・23・5529 |
| 重見医院 | ☎ 093・436・1038 |
| たじり小児科医院 | ☎ 093・434・1938 |
| たじり消化器・肝臓内科クリニック | ☎ 093・436・0138 |
| 田添医院 | ☎ 093・434・1215 |

●問/パンジープラザ ☎ 093・436・5115

苧田町戦没者追悼式

戦争で犠牲になられた方々のご冥福を祈り、恒久平和への誓いを新たにするため、戦没者追悼式を挙行します。

と き 8月28日(日)10時開式(9時30分~受付)

ところ パンジープラザ 大研修室

■対象/戦争が原因でお亡くなりになった方のご遺族、ご家族

※遺族宛の郵送案内はしませんのでご注意ください。
※無宗教献花方式。平服でお越しください。
※送迎バスを運行しますのでご利用ください。
※新型コロナ対策としてマスクをご着用ください。

●問/福祉課 ☎ 093・434・1039

送迎バス運行予定表

●苧田校区コース

苧田駅バス停(9:25)→苧田小学校正門前(9:30)→北公民館(9:35)→パンジープラザ(9:45)

●白石・二崎コース

村田自動車前(9:00)→二崎公民館前(9:05)→丸勝自動車前(9:10)→福祉会館(9:25)→パンジープラザ(9:45)

●白川・片島校区、新津、尾倉コース

鋤崎バス停(8:40)→谷バス停(8:45)→山口バス停(8:50)→稲光公民館(8:55)→西部公民館(9:00)→片島菅原神社前バス停(9:05)→浄土院(9:10)→浄土院入口(9:12)→木ノ元公民館前(9:15)→猪熊公民館前(9:20)→新津踏切県道山側(9:25)→パンジープラザ(9:45)

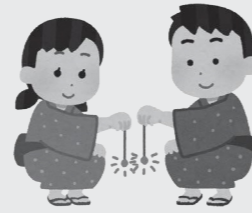


消防本部からのお知らせ

問い合わせ 刈田町消防本部
☎ 093・434・0119 FAX 093・434・5236

花火・火遊びによる火災を防止しましょう！

大人にとっても子どもたちにとっても楽しい季節となりました。しかし、気軽に楽しめる花火も、取り扱いを誤ると火事や火傷などの事故につながりかねません。次のことを守って、事故のない楽しい夏を過ごしましょう。



花火による火災を防ぐ 10のポイント

- ①花火は取扱説明書をよく読み、注意事項を守って正しく取り扱う
- ②花火を人に向けたり、燃えやすい物のある場所で行うのはやめる
- ③風の強い日は、花火での遊びは控える
- ④必ず水の入ったバケツを用意
- ⑤遊び終わった花火は必ずバケツの水につけ、完全に消火
- ⑥子どもたちだけで花火をせずに、大人と一緒に遊ぶ
- ⑦一度にたくさんの花火に火をつけない
- ⑧正しい位置に、正しい方法で点火
- ⑨吹き出し、打ち上げ等の筒物の花火は、途中で火が消えても筒を覗かない
- ⑩花火をほぐして遊ばない

消費生活相談コーナー

問い合わせ 消費生活相談窓口
☎ 093・434・3352 (月・水・金 9時～17時)

6月の相談件数 17件

テレビショッピングの返品条件をよく確認！

テレビショッピングで、「1週間以内返品可能」と言っていたマッサージチェアを購入した。うまく使えないため返品を申し出たが、「通電した商品は返品できない。テレビ画面でも表示している」といわれた。使用しないと使い心地が分からないので返品を認めてほしい。(70代女性)



返品のためには様々な条件が付いていることも！

クーリングオフは適用外

テレビショッピング等の通信販売にはクーリング・オフ制度は適用されず、返品については事業者の定めたルール(返品特約)に従うことになります。一方、「返品特約」が定められていない場合、商品を受け取った日を含めて8日以内であれば、返品することができます。

見落としがちな返品条件

テレビショッピングは、番組内で「返品可能」などと紹介していても、返品のためには「未開封・未使用に限る」など様々な条件が付いていることがあります。番組内では、重要事項の表示が小さかったり、表示時間が短かったりすることもあり、商品の印象や価格のお得感ばかりに気を取られがちです。

注文時に条件を確認！

電話で注文する際は、「返品条件」などをオペレーターにしっかり確認しましょう。万が一、トラブルになった場合は早めに消費生活相談窓口にご相談ください。



町職員の給与等を公表します

問 総務課人事担当
☎ 093・434・1861

※詳細は町ホームページに掲載しています。トップページ→町政について→人事行政→職員給与・定員管理

①歳出総額に占める人件費の割合(令和2年度普通会計決算)

| 人口 (住民基本台帳) (令和3年1月1日) | 歳出額 (A) | 人件費 (B) | 人件費率 (B/A) | 前年の 人件費率 |
|------------------------------|--------------------------|-------------------------|---------------|-------------|
| 37,451人 | 187億 1,826万 8,000円 | 27億 2,788万 2,000円 | 14.6% | 17.0% |

②職員給与費の状況(令和2年度普通会計決算)

| 職員数 (A) | 給与費 | | | | 一人当たりの 給与額 (B/A) |
|---------------|-------------------------|------------------------|----------------------|-----------------------|------------------------|
| | 給料 | 職員 手当 | 期末勤 奨手当 | 合計 (B) | |
| 259人 (20人) | 10億 1,381万 5,000円 | 1億 8,611万 8,000円 | 4億 774万 4,000円 | 16億 767万 7,000円 | 620万 7,000円 |

※職員手当には、退職手当は含まれません。
※職員数の()内は再任用短時間勤務職員の外書きです。

③職員の平均給料月額などの状況(令和3年4月1日現在)

| 区分 | 一般行政職 | | | 消防職 | | |
|------|----------|------------|------------|----------|------------|------------|
| | 平均 年齢 | 平均給料 月額 | 平均給与 月額 | 平均 年齢 | 平均給料 月額 | 平均給与 月額 |
| 刈田町 | 40.7歳 | 314,556円 | 372,839円 | 40.2歳 | 319,994円 | 387,965円 |
| 類似団体 | 40.8歳 | 304,484円 | 360,019円 | 37.6歳 | 293,329円 | 361,840円 |

④一般行政職員の初任給の状況(令和3年4月1日現在)

| 区分 | 大学卒 | | | 高校卒 | | |
|---------------|----------|-----|----------|----------|----------|----------|
| | 刈田町 | 消防職 | 国 | 刈田町 | 消防職 | 国 |
| 法定 初任給 | 188,700円 | - | 182,200円 | 154,900円 | 165,900円 | 150,600円 |
| 採用2年経 過給料額 | 199,900円 | - | 193,900円 | 164,700円 | 179,600円 | 158,900円 |

⑤一般行政職員の級別職員数の状況(令和3年4月1日現在)

| 区分 | 標準的な職務の内容 | 職員数 | 構成率 |
|----|-------------------------|------|--------|
| 1級 | 主事補、技師補、主事、技師の職務 | 21人 | 10.4% |
| 2級 | 高度の知識又は経験を必要とする主事、技師の職務 | 13人 | 6.4% |
| 3級 | 主任主事、主任技師の職務 | 72人 | 35.6% |
| 4級 | 主査、係長の職務 | 53人 | 26.2% |
| 5級 | 次長、技術次長、所長、副課長、副参事の職務 | 23人 | 11.4% |
| 6級 | 課長、主幹、参事の職務 | 16人 | 7.9% |
| 7級 | 困難な業務を行う課長、主幹の職務 | 4人 | 2.0% |
| 合計 | | 202人 | 100.0% |

⑥職員手当の状況

| I. 期末・勤勉手当(令和3年4月1日現在) | | |
|------------------------|---------------|---------|
| 区分 | 刈田町 | |
| 支給月 | 期末手当 | 勤勉手当 |
| 6月期 | 1.275月分 | 0.950月分 |
| 12月期 | 1.275月分 | 0.950月分 |
| 合計 | 2.55月分 | 1.90月分 |
| 加算措置 | 有り(役職加算5~15%) | |

※期末・勤勉手当は、民間における賞与のことでです。

II. 退職手当(令和3年4月1日現在)

| 区分 | 勤続 20年 | 勤続 25年 | 勤続 35年 | 最高 限度額 | その他の 加算措置 | 退職時 特別昇給 |
|-------|------------|-----------|-----------|-----------|-----------------------|-------------|
| 自己都合 | 19.6695月 | 28.0395月 | 39.7575月 | 47.709月 | なし | なし |
| 勤奨・定年 | 24.586875月 | 33.27075月 | 47.709月 | 47.709月 | 特例措置 (2~20% 加算) | なし |

III. その他の手当(令和3年4月1日現在)

| | | |
|------|--------------|----------------|
| 扶養手当 | 配偶者 | 6,500円 |
| | 子 | 10,000円 |
| | その他の扶養親族 | 6,500円 |
| 通勤手当 | 交通機関利用者 最高限度 | 100,000円 |
| | 2km以上 5km未満 | 2,000円 |
| | 5km以上 10km未満 | 4,200円 |
| | 10km以上 | 7,100円～31,600円 |
| 住居手当 | 借家 | 最高限度 27,000円 |

⑦特別職の報酬などの状況(令和3年4月1日現在)

| 区分 | 給料・報酬月額 | 議長 | 415,000円 |
|-----|----------|-----|----------|
| 町長 | 829,000円 | 副議長 | 375,000円 |
| 副町長 | 663,000円 | 委員長 | 349,000円 |
| 教育長 | 605,000円 | 議員 | 344,000円 |

⑧定員の状況 部門別職員数の状況(令和3年4月1日現在)

| 部門 | 区分 | 職員数(人) | | 対前年 増減数 |
|---------------|------|--------|------|------------|
| | | 令和2年 | 令和3年 | |
| 一般行政部門 | 議会 | 4 | 4 | 0 |
| | 総務 | 61 | 64 | 3 |
| | 税務 | 18 | 18 | 0 |
| | 民生 | 23 | 23 | 0 |
| | 衛生 | 22 | 26 | 4 |
| | 農林水産 | 11 | 11 | 0 |
| | 商工 | 6 | 7 | 1 |
| 特別行政部門 | 土木 | 32 | 33 | 1 |
| | 小計 | 177 | 186 | 9 |
| | 消防 | 48 | 49 | 1 |
| 普通会計 | 教育 | 34 | 30 | ▲4 |
| | 小計 | 82 | 79 | ▲3 |
| 公営企業等 会計部門 | 水道 | 12 | 12 | 0 |
| | 下水道 | 12 | 12 | 0 |
| | その他 | 13 | 13 | 0 |
| | 小計 | 37 | 37 | 0 |
| 合計 | | 296 | 302 | 6 |

かんだ生活ナビ

～皆さんの日々の暮らしを健やかに～



このページに掲載している事業は、新型コロナウイルスの影響で中止または延期になる場合があります。

●暮らしに関する相談

| 相談 | 内容 | 担当 | 日時 | 場所 |
|----------|------------------|---|-------------------------|------------------|
| 行政相談 | 行政に対する要望や苦情 | 企画課 ☎ 093・434・1921 | 8月31日☎ 13:30～16:00 | 三原文化会館 1階小会議室 |
| 暮らしの困りごと | 家計や就労、生活全般に関する相談 | 暮らし・しごと・家計 困りごと相談室 ☎ 0930・26・7705 | 随時相談受付☎～☎ 9:30～17:30 | まずは お電話ください |
| 心配ごと相談 | 民生委員・行政相談員による相談 | 刈田町社会福祉協議会 ☎ 093・434・3641 | 毎週☎ 9:30～11:30 | パンジープラザ |

●障がいや介護に関する相談

| 相談 | 内容 | 担当 | 日時 | 場所 |
|---------------|-----------------------------|------------------------------|--------------------------------|---------|
| 補聴器相談 | 補聴器購入を考えている方など、補聴器の利用に関する相談 | 福祉課 ☎ 093・434・1039 | 8月9日☎、16日☎、23日☎ 15:00～16:00 | パンジープラザ |
| 身障者 心配ごと相談 | 身体障害者福祉会員による相談 | 刈田町社会福祉協議会 ☎ 093・434・3641 | 毎月第1☎ 13:30～15:00 | パンジープラザ |
| 介護ホッと相談 | 介護者の会「なの花」による相談 | 刈田町社会福祉協議会 ☎ 093・434・3641 | 予約制 | パンジープラザ |

●子育てに関する相談

| 相談 | 内容 | 担当 | 日時 | 場所 |
|------------------|-----------|--------------------------------------|----------------------|---------------------------|
| 子育て女性の 就職支援相談 | 要予約（2名まで） | 県子育て 女性就職支援センター ☎ 093・533・6637 | 毎月第4☎ 10:00～12:00 | 行橋市男女共同 参画センター る～ぷる |

●女性や子どもに関する相談

| 相談 | 内容 | 日時 | 相談窓口 |
|-------------|--------------|----------------|-------------------------------|
| かんだ女性ホットライン | 女性の悩みや困りごと | ☎～☎ 8:30～17:15 | かんだ女性ホットライン ☎ 093・436・4522 |
| 子どもの人権110番 | 子どものいじめや虐待など | ☎～☎ 8:30～17:15 | 子どもの人権110番 ☎ 0120・007・110 |

●高齢者語らいの場

| サロン | 内容 | 担当 | 日時 | 場所 |
|-----------------|--|------------------------------|---------------------------------|-------------------|
| すてきに マンデーサロン | 体操や脳トレを実施。参加者はマスク着用、自宅で検温を。新規参加者の方は事前にお問い合わせを。 | 福祉課 ☎ 093・434・1039 | 毎週☎ 11:00～12:00 ※8/15はお休み | 中央公民館 2階 |
| すてきに 火曜日サロン | 「認知症は終わりじゃない」生きる力は脳にあり 講師：米田邦良さん | 刈田町社会福祉協議会 ☎ 093・434・3641 | 8月16日☎ 10:00～12:00 | 小波瀬 コミュニティセンター |

●子育てひろば・子育て講座 子育て支援センター ☎ 093・435・3515

| | 対象 | 日時 | 内容 | 備考 |
|--------|-----------------------|--------|--|--|
| 子育てひろば | 0歳児（ぴよぴよ） | 8月8日☎ | 身体測定、あやし歌・わらべ歌 あそびなど | 事前に予約をお願いします。 ・時間／10:30～ ・予約／7月25日☎～ （電話受付） ・持参／飲み物、バスタオル（0歳児） |
| | | 8月22日☎ | | |
| 子育てひろば | 1歳～未就学児 （さくらんぼ） | 8月4日☎ | ゲームを楽しもう | ・時間／10:30～11:30 ・持参／バスタオル、飲み物 |
| | | 8月18日☎ | 誕生会、ミニお話し会 | |
| | | 8月25日☎ | 作って遊ぼう | |
| 子育て講座 | 生後2～6ヶ月までの 赤ちゃん和妈妈 | 8月3日☎ | 「ベビーマッサージ」 Peaceful Communication認定 ベビーライフコミュニケーター 緒方綾花先生 | ・時間／10:30～11:30 ・持参／汗拭きタオル、飲み物 ♪動きやすい服装で！ ♪お子さんは裸足で活動します |
| | | 8月31日☎ | 「親子で楽しくリトミック」 リトミック指導員 神田美香恵先生 | |

※ひろば、講座の詳細は、ホームページのさくらんぼ通信8月号でご確認ください。

●赤ちゃん相談・健診など パンジープラザ ☎ 093・436・5115

| 種類 | 日時 | 備考 |
|----------|--------|--|
| 赤ちゃん健康相談 | 8月2日☎ | ■受付／9時30分～10時 ■持参／バスタオル・おもちゃ・親子（母子）健康手帳 ※次の方はご来所を控えてください。 お子さんや家族に発熱（37.5度以上）や風邪症状、倦怠感や息苦しさがある場合・下痢や嘔吐など、感染症が疑われる場合 ・新型コロナウイルス感染症が疑われる方と濃厚接触があった場合（ご家族も含む） |
| 4ヶ月児健診 | 8月18日☎ | 対象者には時間帯など個別に通知します。 通知一式をご持参ください。 対象月が不都合な方はパンジープラザにご連絡ください。 |
| 7ヶ月児健診 | 8月25日☎ | |
| 1歳6ヶ月児健診 | 8月10日☎ | |
| 3歳児健診 | 8月3日☎ | |

殿川の生き物調査参加者を募集しています

殿川の状態を調べるため、今年も夏休みに生き物調査を実施します。
みんなで、たくさんの生きものを探してみませんか？（参加無料・定員30名）

■日時／8月25日☎ 14時～15時30分（少雨決行） ■場所／殿川（役場東側玄関集合）

■対象／町内在住の4年生以上の小学生（3年生以下は保護者同伴で参加可。
お子さんと参加する保護者の方は申込時にお知らせください）

■持参／動きやすい服装（スリッパ、サンダル不可）、帽子、タオル、飲み物
※マスクを着用してご参加ください。

■申込／8月17日☎までに、参加者の氏名、年齢（学年）、住所、電話番号、
保護者の氏名、緊急時連絡先を電話、メール、窓口のいずれかで、
環境課にお知らせください。

●問／環境課 ☎ 093・434・1834 / kankyoka@town.kanda.lg.jp



としょかん通信

本館 ☎ 093・436・0946
9:30～17:30(祝日除く(※)金は19:00まで)
分館(西部) ☎ 0930・23・8100
9:30～13:00 / 14:00～17:30



図書館 HP

おすすめの刊本

■知っておくと役に立つ
キャンプのことば

キャンプ・アウトドアを楽しみたい初心者にも上級者にも！もっとキャンプを楽しみたい方必読！



【8月の本の特設コーナー】

- 一般／出会いは一期一会～あの頃の夏休み～
- 児童／2022夏・おすすめの本 ●西部／ザ☆カレー

8月のスケジュール

| 催しもの | 日時 | 対象 |
|------------------------|---------------|-------|
| 図書館謎解き～スパイミッションをクリアせよ～ | 3日(※) 9:30～ | 小学生から |
| Jason's ストーリータイム | 4日(※) 11:00～ | 乳幼児から |
| はらぺこあおむしのおはなし会 | 6日(土) 14:00～ | 乳幼児向け |
| 図書館シネマ「はだしのゲン」 | 13日(土) 14:00～ | どなたでも |
| 図書館シネマ「はだしのゲン 第2部」 | 14日(日) 14:00～ | どなたでも |
| 図書館シネマ「はだしのゲン 第3部」 | 15日(月) 14:00～ | どなたでも |
| おはなしハンパティのむかしばなし | 20日(土) 14:30～ | 小学生から |
| 苅田ウインドアンサンブルファミリーコンサート | 27日(土) 14:00～ | どなたでも |

※謎解きを除き予約不要・参加費はいずれも無料です。参加時はマスク着用をお願いします(2歳以下不要)。身体的距離(2m以上目安)が確保できる場合のみマスク未着用も可能です。

●図書館カレンダー 8月

| 日 | 月 | 火 | 水 | 木 | 金 | 土 |
|----|----|----|----|----|----|----|
| | 1 | 2 | 3 | 4 | 5 | 6 |
| 7 | 8 | 9 | 10 | 11 | 12 | 13 |
| 14 | 15 | 16 | 17 | 18 | 19 | 20 |
| 21 | 22 | 23 | 24 | 25 | 26 | 27 |
| 28 | 29 | 30 | 31 | | | |

■夜間開館(本館のみ) ■休館日
※8/1・8・15・22の月曜日は、夏休み期間中のため月曜開館しています。

夏イベント

■2022夏 おたのしみスタンプカード

本を借りて、ポイントあつめて、すてきな景色をゲットしよう！(数に限りがあります)
カード配布／8月21日(日)まで
スタンプ押印／8月30日(金)まで

■図書館謎解き～スパイミッションをクリアせよ～

日時／8月3日(金) 9時30分～17時
(最終受付 15時30分)
定員／9時30分より1時間おきに開始で計7回
1回につき7グループ(1グループ3名まで)

対象／算数が好きな小中学生

申込／ネット予約のみ(右QRコードから)

※当日は参加者が館内探索をします。



■苅田ウインドアンサンブルファミリーコンサート

日時／8月27日(土) 14時～ AVホールにて
演目／鎌倉殿の13人メインテーマ、ライオンキングメドレー、残響散歌 など

苅田駅・小波瀬駅で七夕気分

駅の利用者に七夕を楽しんでもらおうと、苅田まちづくり観光協会が6月27日、JR苅田駅とJR小波瀬駅の通路に笹を設置し、善立寺保育園の年長組の園児たちが短冊を飾りつけました。

短冊には「ケーキ屋さんになりたい」、「スイカがたくさん食べられますように」など、可愛らしい願いが書かれていました。



人権擁護委員の今林さんに表彰状

令和2年7月より人権擁護委員としてご尽力いただいている今林ユリさんに、5月27日に福岡県人権擁護委員連合会長より表彰状が贈られました。今林さんは委員の活動の一つとして、SOSミニレターの設置個所の増設等に努めています。表彰に際して今林さんは「今後も人権擁護委員として一人でも多くの方の相談に応じられるよう努めていきたい」と意気込みを語りました。



公民館講座

お申込み・問い合わせは各公民館まで。
いずれの講座もマスクを着用してください。各講座(受付を含む)は、新型コロナウイルスの影響で、延期または中止になる場合があります。

申し込み・問い合わせ
中央公民館 ☎ 093・436・0061 北公民館 ☎ 093・434・9000
小波瀬 CC ☎ 0930・23・1000 西部公民館 ☎ 0930・23・8100

| | 講座名・内容 | 日時 | 対象・定員・費用など |
|-----|---|---|--|
| 中央 | 篆刻講座 篆刻って何だろう？文字の成り立ち等、魅力あふれる篆刻文化について学べる講座です。石材に個々の印を刻みオリジナルの印章を完成させます。書道をされる方や年賀状に最適です。 | 8月18日・25日(毎回(※)・全2回) 10:00～13:00 | 対 一般男女 定 12人 費 石材 500円程度(当日支払い) 持 筆記用具、石材を拭くための布 受 7月29日(金)～ |
| | トヨタものづくりキッズ 車があつかったときの衝撃をどのように吸収するかを学びます。トヨタものづくりスタッフさんに教えてもらい、クルマの模型に紙で作った緩衝材を取り付けて実験してみよう！ | 8月28日(日) 10:00～11:30 | 対 小学生(1・2年生は要保護者同伴) 定 20名 受 8月2日(火)～ |
| 北 | (続) シニアストレッチ体操 シニアの体力に適したプログラムで、筋力を取り戻し、健康寿命を延ばす講座。講師は吉野利子先生。 | 【男性の部】9/1、9/15、9/29、10/20 【女性の部】9/8、9/22、10/13、10/27(毎回(※)・各全4回) 9:30～10:30 | 対 概ね60歳以上の男女 定 男性10名、女性20名 持 飲料水、タオル、体育館シューズ(裏を洗えば運動靴でも可) ※体操の出来る服装で(ジーパンは不可) 受 8月4日(火)～ |
| 小波瀬 | パワーヨガ講座 運動量が多く、体を動かしたい方にお勧めのヨガです。太陽礼拝から流れるようにポーズを展開していきます！ | 9月1・8・15・22・29日(毎回(※)・全5回) 13:30～15:00 | 対 概ね60歳位までの女性 定 10名 持 ヨガマット(あれば)、長めのタオル、飲料水、動きやすい服装 ※ヨガマット貸出可 受 8月4日(火)～ |
| | 麴の調味料で簡単クッキング～無料託児付き～ 塩麴、はちみつ味噌などを使った簡単にできる料理を紹介します♪ | 9月13・20日、10月4・11日(毎回(※)・全4回) 10:00～12:00 | 対 一般男女 定 12名 費 初回材料費500円(受付時前納) 持 エプロン、手拭き、筆記用具 受 8月16日(火)～ ※託児は先着2名まで |
| | 小波瀬メンズセミナー 男性だけの木工講座です☆1×4材を使い、おしゃれマルチラックの作製に挑戦しましょう。 | 8月24日(火) 13:30～16:30 | 対 一般男性 定 10名 持 軍手、飲料水、汗拭きタオル、汚れて良い服装 費 材料費：1,200円 受 8月3日(火)～ |
| 西部 | はじめようSDGs 福祉×人権講座 コロナ禍を乗り越えて再び元気になろう！ 1部 人権講演～紙芝居を通じて見る筑豊の歴史(紙芝居師 大西広幸さん) 2部 ウイズコロナにおける過ごし方(福岡県立大学看護学部のみなさん) | 8月5日(金) 13:00～15:30 | 対 どなたでも 定 30名 受 受付中(当日参加可) |
| | みんなで楽しくファミリーヨガ講座 心と体をほぐして家族の時間を楽しもう♪ | 8月19日(金) 10:00～12:00 | 対 3歳から小学生までと保護者 定 10組20名 持 飲料水、運動のできる服装、裸足または5本指靴下あればヨガマット 受 8月1日(日)～ |

- 申込み／受付初日9時から各公民館で行います。先着順ではありません。9時時点で定員超過の場合は抽選し、定員未満の場合は随時受付。電話仮受付は9時30分から。子どもが対象の講座は保護者がお申込みください。無料託児は事前予約要。
- 費用／講座受講料は無料ですが、材料費等の費用は自己負担となります。

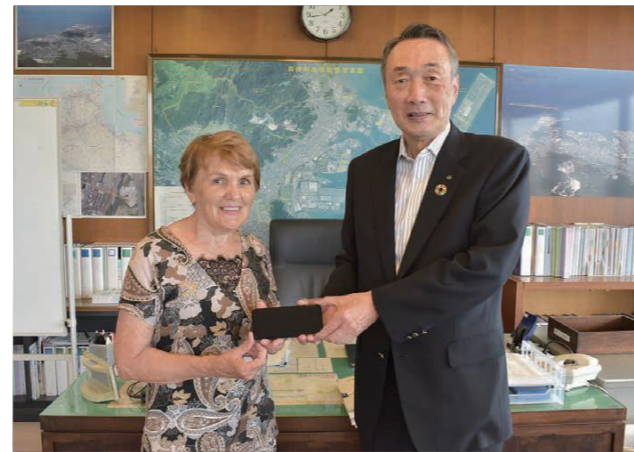
ボランティアグループ「大熊隊」 公園サポートに関する協定を締結

6月8日、町と小波瀬区のボランティアグループ「大熊隊」が、公園サポートに関する協定を締結しました。この協定は、町と活動団体が一体となって公園の美化・保全を行うことで公園環境美化に対する町民意識の高揚を図ることを目的としており、同グループは今後、大熊公園等の清掃活動を行っていきます。調印式で福本晋八郎代表は「公園を綺麗にすると共に小中学生の見守りも含めて町に貢献していきたい」と話しました。



ウクライナから避難中のライサさんへ ソフトバンクがスマホを無料貸出

6月20日、ウクライナから苅田町へ避難されているライサ・ズブチェンコさんに、スマートフォンの無償貸し出しが行われました。この事業は、ソフトバンク株式会社が社会貢献事業の一環で実施しているもので、同社はこれまで150台以上のスマホをウクライナから日本へ避難して来た方に貸し出しています。スマホを手渡した町長は「今後も様々な団体等と協力しながら避難者支援を行っていききたい」と話しました。



元教育委員の石邊節雄さん 教育委員会連合会の功労者表彰を受賞

苅田町小波瀬在住の石邊節雄さんが、全国市町村教育委員会連合会より、功労者として表彰されました。石邊さんは、令和3年3月26日の退任まで、3期12年の長きに渡り町教育委員として苅田町の教育行政発展のために力を尽くされました。7月7日、遠田町長から表彰状が伝達されると、「教育委員在任中には様々なことがあり一言では語りつくせないが、今後も苅田町の教育行政を見守っていききたい」と話していました。



日産自動車九州(株)が竹灯籠を製作 夏の夜を幻想的な灯りが照らす

日産自動車九州(株)で7月5日、竹灯籠の点灯式が行われました。点灯式では、電気自動車「ARIYA (アリア)」を使用して竹灯籠と紙灯籠に灯りをともしました。会場は、竹のあかりと紙のあかりが織りなす幻想的な雰囲気になっていました。紙灯籠は、同社従業員の家族が思いを込めて絵などを描き制作されたものです。同社は、今後もさまざまなイベントを行っていききたいと話していました。



まちの話題

KANDA TOWN TOPICS

苅田ロータリークラブ 読み聞かせボランティア団体を支援

苅田ロータリークラブが6月15日、町内で活動する読み聞かせボランティア団体「おはなし会マザーグース」に、活動支援金を贈りました。支援は昨年に引き続き今年で2回目です。現在、マザーグースは約70名で構成され、町内の各小学校で絵本の読み聞かせなどを行っています。苅田ロータリークラブの渡辺会長は「今後も引き続き子どもたちのための支援をしていきたいです」と話していました。



行橋みやこロータリークラブ 交通安全旗50本を寄贈

6月17日、行橋みやこロータリークラブから、苅田町教育委員会に交通安全旗を50本寄贈していただきました。この寄贈は同クラブの創立50周年の記念事業の一環で行われたもので、「地域子どもたちの交通安全に貢献したい」という願いが込められています。旗を受け取った町長は「大事に使わせていただきます」と感謝の言葉を述べました。旗は町内各小学校に配布され、子どもたちの交通安全のために使用されます。



まちの話題

KANDA TOWN TOPICS

苅田町のためにご活用ください 武内さんご一家から寄付を頂きました

6月21日、武内幸弘さん（写真右2）のご家族から、町に多額の寄付をしていただきました。この寄付は、ご家族と今年3月に亡くなられたお父様の武内年さんの「長年お世話になった苅田町のお役に立ちたい」という思いから行っていただいたものです。武内さんは「町の福祉などに役立てていただきたい」と話し、町長は「ご希望に沿えるよう大切に活用させていただきます」と感謝の言葉を述べました。



行橋法人会 青年部会 税の仕組みを解説したDVDを寄贈

行橋法人会の青年部会が税の仕組みを分かりやすく解説したDVDを製作し、町内6小学校に贈呈しました。同部会では毎年、町内小学校で税に関する出前講座を実施していましたが、新型コロナウイルスの影響で十分に講座を行えなかったため、同部会の創立30周年に合わせて会員の皆さん自らが出演してDVDを製作。同部会の金光部会長は「ホームページにも掲載するので多くの方に見ていただきたい」と話しました。



SUSTAINABLE DEVELOPMENT GOALS × KANDA

ゴール11「住み続けられるまちづくりを」

11 住み続けられるまちづくりを



多くの住居やオフィス、商業・公共施設などが集まり、政治や経済や文化の中心である都市には、現在、世界の半数以上の人暮らししています。今後は更に増加し、2050年には約70%の人が都市で生活すると予想されています。

都市に人口が集中することで、大気汚染や交通渋滞、住居費の高騰、ゴミ処理など様々な問題が発生します。また、都市には多くの人やインフラが集まるだけに、自然災害による被害を最小限に抑えることに加え、素早い復旧が可能なまちづくりが求められます。多くの人が集まる都市部ならではのリスクに対応し、すべての人が安心・安全に住み続けられるようなまちづくりを計画的に進めていく必要があります。

私たちにできること

日頃からハザードマップなどを参考にして、自然災害の危険性がある場所を把握し、避難所や避難ルートを確認しておくことが重要です。また、地域で行われる防災訓練や自主防災組織に参加することも住み続けられるまちづくりに大きく貢献する取り組みです。しかし、一概に「住み続けられるまち」と言っても、災害への備えに限らず、医療や教育、子育て環境、インフラの充実など基準は人それぞれです。例えば、日本で住みやすいと言われている都市の魅力を調べてみることで、多くの人が住み続けられるまちづくりのヒントが見つかるかもしれません。

苅田町の取り組み

苅田町では、令和3年2月に「苅田町国土強靱化地域計画」を策定し、大規模自然災害が起ころっても機能不全に陥らない、「強さ」と「しなやかさ」を兼ね備えた安全・安心な地域づくりの推進に取り組んでいます。

本計画では、大規模自然災害による多数の死傷者の発生やインフラの機能停止など、起きてはならない最悪の事態（リスクシナリオ）を設定し、その脆弱性を評価したうえで、防災・災害情報の提供を始め、地域防災力の向上、浸水対策の推進、救急救命体制の整備など、あらゆるリスクを想定した予防策や対策の方向性を推進方針として示しています。

引き続き住民の生命及び生活を守るため、「事前防災・減災」と「迅速な復旧・復興」のための取り組みを計画的に実行し、災害に強いまちづくりを推進します。

SDGs 取り組み募集

あなたのSDGsの取り組みを広報かんだで紹介させていただきます！

- 募集内容／SDGs目標達成のための取り組み
- 対象／町内の企業、団体、個人等どなたでも
- 申込方法／苅田町HPで様式をダウンロードして、下記まで郵送またはメールで申込み（随時受付）



郵送：〒800-0392 苅田町富久町1-19-1
苅田町役場 企画課 企画推進担当

メール：kikakuseisakuka@town.kanda.lg.jp
■留意事項／簡単な取材（写真撮影含む）にご対応いただく場合があります。また、申込多数の場合は企画課にて選定させていただく場合があります。掲載号は調整のうえ、決定通知（郵送と電話）にてお知らせします。

●問／企画課 ☎093・588・1006



すこやか写真館 7月生



坪井美織ちゃん（2日）

1歳おめでとう。家族みんな美織が大好きだよ♡これからも元気に大きくなってね。



井上紬ちゃん（17日）

つむちゃん、お誕生日おめでとう♡これからも皆で幸せをつむいでいこうね！



中野希市ちゃん（16日）

きいくん、お誕生日おめでとう！これからも元気いっぱい笑顔いっぱいたくましく育ててね♡



森山夏凧ちゃん（7日）

1歳おめでとう！笑顔がステキでみんなに愛される子でいてね♡



後藤凧ちゃん（30日）

凧ちゃん1歳のお誕生日おめでとう♡これからも元気に育ってね😊



大浦啓輔ちゃん（28日）

生まれてきてくれてありがとう♡これからもいっぱい笑って元気に過ごそうね！

赤ちゃんの写真を募集しています！

8月生の満1歳の赤ちゃんの写真を募集しています。お子様の名前・誕生日、保護者の方の住所・連絡先、メッセージ（30字程度）を添えて、7月25日⑥までに、下記まで持参、または郵送かメールでご応募ください。

■郵送／〒800-0392 苅田町富久町1-19-1

苅田町役場 企画課 広報広聴担当 宛

■メール／oshirase@town.kanda.lg.jp

※メール応募の際は下記までご連絡ください。

●問／企画課 ☎093・434・1921



管理栄養士のうちレシピ 洋風ぶっかけそうめん



夏野菜で中まで色の濃い野菜にはビタミンやカリウムが特に豊富に含まれています。ビタミンは免疫力アップ、カリウムは夏バテ予防の効果がありますよ！ぜひ作ってみてください！

■作り方 ■まずは下ごしらえから始めましょう。

- ・鶏肉、なす、トマト、ズッキーニを一口大に切る
- ・にんにくをみじん切りにする ・だし汁（A）をとっておく
- ①（B）を混ぜ、ひと煮立ちさせ冷蔵庫で冷やす。そうめんも茹でて、冷蔵庫で冷やす。
- ②フライパンでオリーブオイルとにんにくを熱し、香りが立ってきたら鶏肉を炒める。鶏肉にある程度火が通ったら中火にして、なす・ズッキーニを入れて混ぜ、塩こしょうを加えて炒める。
- ③②に火が通ったらトマトを加えて炒め煮をして、トマトが全体になじんだら火を止め、バジルを散らす。
- ④皿にそうめんを盛り付け、その上に③を盛り付ける。
- ⑤④に冷やしただし汁（B）をかけて完成。

■材料(2人分) ■そうめん100g（2束）、鶏もも肉1枚、なす大1/2本、トマト中1個、ズッキーニ1/2本、にんにく1/2かけ、オリーブオイル大さじ1/2、塩こしょう少々、バジル6枚
A（だし昆布5g、かつお節5g、水500ml）
B（だし汁300ml（A）、減塩しょうゆ大さじ2、みりん大さじ2）

●1人分 エネルギー 662kcal、塩分 5.0g

未来を創ろう。



令和4年度 荻田町職員採用試験

受付
期間

7月8日(金)～8月15日(月)

※受付時間は平日の8時30分～17時15分

第一次
試験日

9月18日(日)

会場／西日本工業大学

※新型コロナの影響で会場・試験日等を変更する場合があります。

■試験区分・受験資格など

| 試験区分 | 採用予定数 | 受験資格 |
|---------------|-------|------------------------------------|
| 行政職 (大卒程度) | 4名程度 | 平成4年4月2日～ 平成13年4月1日の間に 生まれた人 |
| 技術職 (土木) | 2名程度 | 平成4年4月2日～ 平成13年4月1日の間に 生まれた人 |

■申し込みについて／原則、電子申請でお申込みください。パソコン、タブレット端末、スマートフォン等の電子端末から町ホームページにアクセスしてください。電子申請ができない場合は、持参または郵送でお申込みください。申込方法の詳細は荻田町採用試験情報ページに掲載されている試験要綱をご覧ください。



問い合わせ 総務課 人事担当 ☎ 093・434・1861