

広報 かんだ

発行 苅田町

〒 800-0392 苅田町富久町 1-19-1

☎ 093・434・1111

https://www.town.kanda.lg.jp

編集 企画政策課 広報広聴担当

☎ 093・434・1921

お知らせ

令和2年度 秋の環境美化の日のお礼

地域住民による美化活動を通じて、快適な住みよい町づくりを目的とした秋の環境美化の取り組みが、11月15日、町内全域で行われました。皆様のご協力により、町がきれいになりましたことに厚く御礼申し上げます。

今後とも環境美化にご協力をお願い申し上げます。

▽ご協力いただいた団体

苅田建設協力会、苅田町管工事協同組合、苅田誠勝会、苅田町清掃事業協同組合、苅田町し尿収集業者、他ボランティア (順不同・協力業者数 58社・作業車台数61台)
▽主催者：苅田町区長連合会・苅田町

▽回収したごみの搬入量

・草木類等…2t車111台分
・不燃ごみ…2t車19台分
・浚渫土砂…2t車21台分
・乾電池…ドラム缶9・5本分

問 環境保全課

☎0933・4334・18034

親と子どもの歯の健診・ 妊婦歯科健診中止

令和3年2月20日に予定していた「親と子どもの歯の健診」と「妊婦歯科健診」は、新型コロナウイルス感染症拡大防止のため中止します。

問 パンジープラザ

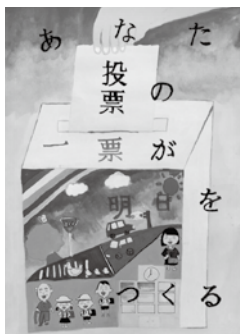
☎0933・4365115

子どもたちが描いた 選挙啓発ポスターを展示

苅田町選挙管理委員会では毎年、町内の小中学校の児童・生徒を対象に「明るい選挙啓発ポスターコンクール」を実施しています。

今回コンクールに応募のあった14点を審査し、入選した5点を1月15日まで役場2階ロビーに展示します。ぜひご覧ください。

※写真は委員長賞を受賞した廣田麻衣さん (苅田中1年) の作品



問 選挙管理員会事務局

☎0933・4334・1967

急患センターでのインフルエンザ検査は 当面の間中止します



これからの時期は、インフルエンザと新型コロナウイルスに同時に感染する可能性があります。この2つの感染症は、症状だけでは区別が付きません。新型コロナウイルス感染者にインフルエンザの検査を行った場合、飛沫感染により当センター利用者の皆さんと医療従事者が濃厚接触者になってしまう恐れがあり、急患センターの運営に重大な支障をきたすことが予想されます。当センターでは、現時点でこのような感染を防ぐ対策を講じることは困難な状況です。

当センターでは当面の間インフルエンザ (溶連菌感染症、RSウイルスなども含む) などの飛沫を生じる検査は中止することを決定しました。

検査を希望される方は、かかりつけ医でご相談ください。皆様のご理解とご協力をお願いいたします。

問い合わせ 行橋京都休日・夜間急患センター ☎0930・26・1399

**スタフラ株主優待券の
利用者募集を延長します**

例年、広報かんだ12月10日号でスタフライヤー社の株主優待券（航空券の割引券）の利用者を募集していましたが、新型コロナウイルスの感染が拡大傾向にあるため、利用者募集を延期します。今後の募集については、新型コロナウイルスの感染状況を踏まえてお知らせします。

企画政策課
☎093・588・1006

**野焼きは法律で
禁止されています**

野焼き（野外焼却）は「廃棄物の処理及び清掃に関する法律」により原則禁止となっています。（違反した場合の罰則は、5年以下の懲役又は1千万円以下の罰金もしくはその両方となっています）

一般家庭の紙やビニール・プラスチック、草刈後の草木などは燃やさず、ごみに出してください。

野焼きは、煙・すす・悪臭

資格習得
令和3年1月15日（金）～2月16日（火）のうち10日間（9時30分～12時30分）
福岡県田川総合庁舎
定12名（託児有）
費 無料（教材費等3000円自己負担）
申 12月23日（火）まで
問 ひとり親サポートセンター
☎0948・21・0390

試験

**令和2年度
第3回危険物取扱者試験**

【試験日・種類・受験地】
①2月11日（水）・乙種第4類・福岡女学院大学、保健医療経営大学
②2月21日（火）・乙種第4類・九州産業大学、福岡アイランドシテイフォーラム
③3月14日（日）・甲種、乙種、丙種（乙種第4類除く）・福岡女学院大学

【願書受付期間】①郵送：12月17日～24日（消印有効）、ネット：12月14日～21日
②③：郵送：1月4日～12日（消印有効）、ネット：1日

里親制度をご存知ですか

家庭の様々な事情（親の病気、離婚、虐待など）で家庭で生活することができない子どもたちが増えています。そんな子どもたちを家族の一員として育てていくのが里親です。

養育をお願いする子どもの年齢は0歳～18歳未満で、養育をお願いする時期は数か月～数年と様々です。

あたたかい家庭を求めている子どもたちのために里親になっていただける方を求めています。少しでも興味のある方はお気軽にお問い合わせください。

環境保全課
☎093・434・1834

最低賃金改定

福岡県の最低賃金が次のとおり改定されます。
福岡県最低賃金：842円（1時間）

特定最低賃金	1時間
製鉄業、製鋼・製鋼圧延業、鋼材製造業	976円
電子部品・デバイス・電子回路、電気機械器具、情報通信機械器具製造業	927円
自動車（新車）小売業	941円
輸送用機械器具製造業	944円
百貨店、総合スーパー	889円

福岡労働局
☎092・411・4578

業務改善助成金の案内

中小企業・小規模事業者の生産性向上を支援し、事業場内で最も低い賃金（事業場内最低賃金）の引上げを図るための制度です。

生産性向上のための設備投資（機械設備、POSシステム等の導入）などを行い、事業場内最低賃金を一定額以上引き上げた場合、その設備投資などにかかった費用の一部を助成します。

**福岡障害者職業能力開発校
訓練生募集（障がいのある人）**

工場内軽作業、屋内清掃作業、託児事業、剪定・草刈りなど
町内在住の60歳以上の働く意欲のある方
センターでは、毎月第3金曜日9時より入会説明会を行っています。まずは電話でお問い合わせください。

問 苅田町シルバー人材センター
☎093・435・3221

**福岡障害者職業能力開発校
訓練生募集**

【募集科目】①機械CAD科②プログラム設計科③商業デザイン科④OA事務科⑤流通ビジネス科（流通ビジネス）⑥総合実務科⑦職域開発科（令和3年度新設）
【訓練期間】1年間（②は2年間、⑦は6か月間）
定 各20人（⑤は30名うち5名は音声パソコンコース、⑦は10名）
申 令和3年1月28日（木）まで
【入校日】4月9日（金）

福岡障害者職業能力開発校
☎093・741・5431

**12月10日～16日は北朝鮮
人権侵害問題啓発週間**

拉致問題は、喫緊の国民的課題です。この解決を始めとする北朝鮮当局による人権侵害問題への対処が、国際社会をあげて取り組むべき課題とされる中、この問題についての関心と認識を深めましょう。

総務課
☎093・434・1958

子育て

**ひとり親家庭の方対象
就業支援や養育費相談**

①就業支援
随時受付（来所相談と出張相談）
②養育費相談
電話相談（離婚協議中の方もご相談ください）
☎（9時～17時）、毎週④と第1・3⑤（9時～16時）
※養育費相談で弁護士の見解が必要と判断した方に弁護士相談クーポンを配布します。

講習会（調剤薬局事務）
令和3年3月31日をもって、都市高速回数券の払戻しを終了のお知らせ

事業場内最低賃金の引上げ額	引上げる労働者の数	助成上限額	助成対象事業場
25円以上	1人	25万円	事業場内最低賃金と地域別最低賃金の差額が30円以内及び、事業場規模100人以下の事業場
	2～3人	40万円	
	4～6人	60万円	
	7人以上	80万円	

※引上げ額別のコースとして、30円・60円・90円コースもあります。

福岡労働局
☎092・411・4717

行橋税務署からのお知らせ

申告書の作成・送信は国税庁ホームページから！

国税庁ホームページの「確定申告書等作成コーナー」では、税務署へ出向かずに、パソコン・スマートフォンから確定申告書をe-Taxで送信（提出）できます。詳しくは下記の連絡先まで。

いずれかの方法で送信（提出）

マイナンバーカードを使って送信

用意するものは、次の2つ！

- ①マイナンバーカード
- ②ICカードリーダー又はマイナンバーカード読取対応のスマートフォン

IDとパスワードで送信

マイナンバーカード対応のスマホをお持ちでない方も、ID・パスワード方式により、e-Tax送信ができます。

問い合わせ 行橋税務署 ☎0930・23・0580

令和2年度 予防接種はお済みですか？

受診の際は母子健康手帳を忘れずにご持参ください。対象年齢を外れると費用は自己負担となります。標準的な接種時期、接種間隔の詳細は、かんだすくすくカレンダーまたはホームページをご覧ください。

予防接種の種類	対象年齢	接種回数	予防接種の種類	対象年齢	接種回数
BCG	生後12ヶ月に至るまで	1回	日本脳炎	1期初回 1期追加	生後6～90ヶ月に至るまで
四種混合 三種混合 不活化ポリオ	生後3～90ヶ月に至るまで	4回		2期	
				※特例対象者：平成17年度から平成21年度にかけての積極的勧奨の差し控えにより接種機会を逸した方（平成7年4月2日～平成19年4月1日生で20歳未満の方） 平成19年4月2日～平成21年10月1日生まれて、平成22年3月31日までに第1期が終了していない方で、9歳以上13歳未満にある方	
二種混合	11歳～13歳未満	1回		ヒブ ワクチン	初回 追加
ポリオ	生後3～90ヶ月に至るまで	4回 ※4種混合を打った方は不要	小児用 肺炎球菌	初回 追加	生後2～60ヶ月に至るまで
			水痘	初回 2回	生後12～36ヶ月に至るまで
麻しん 風しん 混合	1期	2回	B型肝炎	生後1歳に至るまで	
	2期			小学校就学前の4月～3月31日（H26.4.2～H27.4.1生まれ）	

■ロタウイルスワクチンが定期予防接種になりました

ロタウイルスワクチンが、令和2年10月から定期予防接種になりました。ロタウイルスワクチンは2種類ありますので、他のワクチンとの接種スケジュールなどを考慮して選択してください。詳しくは「9月25日号15ページ」をご覧ください。

予防接種の種類	対象年齢（出生日の翌日を「出生0週1日後」といいます）	接種回数	接種上の注意
ロタ ウイルス ワクチン	ロタリックス	令和2年8月1日以降に生まれた出生6週0日後から 出生24週0日後までの乳児	27日以上の間隔をおいて2回
	ロタテック	令和2年8月1日以降に生まれた出生6週0日後から 出生32週0日後までの乳児	27日以上の間隔をおいて3回

■上記予防接種指定医療機関

▷全ワクチンに対応

佐々木クリニック ☎0930・23・5529 小波瀬病院 ☎0930・24・5211

たじり小児科 ☎093・434・1938 桑原医院 ☎093・436・0403

▷ロタウイルスワクチンは不可 青木内科クリニック ☎093・435・0707

▷ポリオ・BCG・B型肝炎は不可 重見医院 ☎093・436・1038

▷二種混合のみに対応 いのうえ内科クリニック ☎093・482・4159

※事前に予約が必要です。

※予防接種は、原則月～金の午後の診療時間内です。休診日はご確認ください。

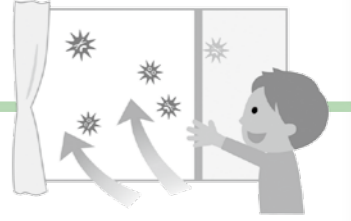
※上記の予防接種指定医療機関および福岡県広域以外の接種を希望される場合は、事前に手続きが必要となりますので、パンジープラザまでご連絡ください。

※長期療養のために定期の予防接種を受けることができない場合は、パンジープラザまでご連絡ください。



新型コロナウイルス感染防止対策

冬でも上手に換気しましょう



季節を問わず、新型コロナウイルス対策には、こまめな換気が重要です。これからの季節は、室温が下がりにくいよう、上手に換気を行いましょう。

窓開けのコツ

- 18℃を目安に室温が下がらないように、暖房器具を使用しながら換気をしましょう。
- 暖房器具の近くの窓を開けると、入ってくる冷気が暖められるので、室温の低下を防ぐことができます。暖房器具は、カーテンなどの燃えやすい物から距離をあげるなど、火災の予防にも気をつけましょう。
- 短時間に窓を全開にするよりも、一方向の窓を少しだけ開けて常時換気を確保する方が、室温変化を抑えられます。この場合でも、暖房によって室内・室外の温度差が維持できれば、十分な換気量を得られます。

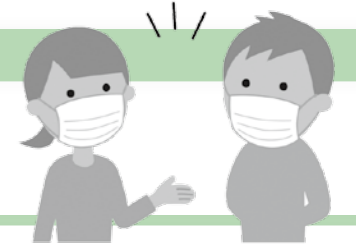
- 人がいない部屋の窓を開け、廊下を經由して、少し暖まった状態の新鮮な空気を人のいる部屋に取り入れることも、室温を維持するために有効です。
 - 室温を18℃以上に維持しようとする、窓を十分に開けられない場合には、換気不足を補うために、HEPAフィルタ（※）による、ろ過式の空気清浄機を併用することが有効です。
- ※HEPAフィルタは、「高性能エアフィルター」とも呼ばれることもあり、国内メーカーの多くの空気清浄機で使用されています。空気中に含まれる微粒子を取り除くことができます。
- 適度な保湿（湿度40%以上を目安）を保つため、換気しながら加湿をしましょう（加湿器使用など）。こまめな拭き掃除も大切です。

常時換気設備や換気扇も有効活用しましょう

一般家庭では、建物に組み込まれている「常時換気設備※」や台所・洗面所の換気扇で、室温を大きく変えることなく換気ができます。これらの換気設備を常時運転し、最小限の換気量を確保しましょう。

※2003年7月以降に着工された住宅には「常時換気設備（24時間換気システム）」が設置されています。常時換気設備がある場合は常に稼働させましょう。また、定期的にフィルタの掃除を行い、強弱スイッチがある場合は強運転にして換気量を増やしましょう。「常時換気設備」が設置されていない建物でも、台所や洗面所などの換気扇を常時運転することで最小限の換気量は確保できます。

年末年始もしっかり感染防止！



感染リスクを下げて会食しましょう

- 飲酒は①少人数・短時間で、②なるべく普段一緒にいる人と、③深酒などはひかえ、適度な酒量で。体調が悪い人は参加しない。
- 箸やコップは使い回わず、一人ひとりで。
- 座の配置は斜め向かいに。
- 会話する時はなるべくマスク着用。
- 感染防止のガイドラインを遵守したお店で。

すべての場面で感染防止対策を

- 基本はマスク着用・三密回避。
- 集まりは、少人数・短時間にして。
- 大声を出さず会話はできるだけ静かに。
- 共用施設の清掃・消毒、手洗い・アルコール消毒の徹底を。
- 接触確認アプリ(COCoA)のダウンロードを。
- 室内では換気を良くして。

農耕用トラクター公道走行基準緩和 作業機により大型特殊免許が必要に!

●今まで公道を走行できるのは、小型・作業機（ロータリーなど）がついていないものに限られていましたが、作業機付の走行が可能になった代わりに、車体の大きさによって大型特殊免許と灯火器の装備が必要となりました。

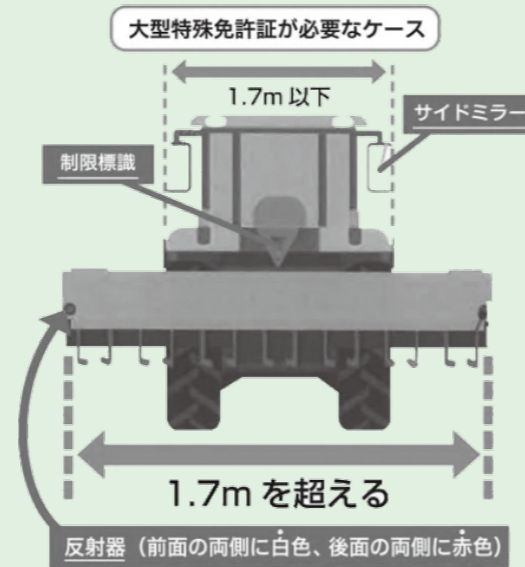
●幅1.7m（ロータリーを含む）を超えるトラクターの走行は大型特殊免許の所持が必要です。

●公道を走行するにあたり、①ヘッドライト②後部反射器③ウインカー④左右のバックミラーが必要です。

●農道や私道も無免許での走行は違反となります（ただし、私有地に関しては走行できます）。

●幅1.7m以下の小型トラクターで、最高速度が15kmを超えないものは普通免許でも走行できます。

※アクセルを踏み込んで15km以上の速度が出る場合、リミッターを付け15kmを超えないようにすること。



問い合わせ JA福岡京築 営農企画課 ☎0930・24・2961

ストーブ火災に注意しましょう!

電気ストーブは火を使わないから安全だと思われがちですが、使用方法を誤ると石油ストーブと同じように出火する危険があります。住宅での火災の大半は、消し忘れや使用方法の誤りなど、人の過誤が原因に関係しています。

使用をするときの主な注意事項

- ①ストーブの近くに燃えやすいものを置かない。
- ②就寝時にストーブの使用を避ける。
- ③ストーブの周囲や上方に洗濯物を干さない。
- ④カーテンなどがストーブに接触しないように離す。

使用方法

- ①取扱説明書をよく読んで、正しい方法で使用する。
- ②石油ストーブに灯油を給油するときは必ず火を消す。
- ③カートリッジタンク式の場合は、給油後、タンクのふたを確実に締める。

点火及び消火時の確認

- ①点火後は、正常に燃焼していることを確認する。
- ②外出時は、完全に消火していることを確認する。
- ③電気コードやガスホースなどに傷みがないか確認する。

点検・整備

- ①暖房シーズン前には、取扱説明書に従って点検を行い、必要に応じて、修理・取り替えを販売店等に依頼する。
- ②暖房シーズン後には、説明書をよく読み、ストーブの清掃・整備を行う。

灯油などの燃料の保管

- ①灯油用の容器は、金属製のものやポリエチレン製のものが「型式試験確認済証」、「推奨マーク」が貼られているものを使用し、必ず栓をしっかりと締めて密閉する。
- ②灯油などの燃料は火気を使う場所から遠ざけ、直射日光を避けた冷暗所に保管する。
- ③地震時に容器が転倒したり、落下物によって容器が破損するような場所で保管しない。

荻田町 × PayPay 荻田町で PayPay 使って 買い物が応援になる! 最大 20%戻ってくるキャンペーン!

新型コロナウイルス感染拡大の影響を受けている町内の消費を喚起し、地域経済の活性化を図るため、町内の対象店舗などで、キャッシュレス決済サービス「PayPay」で支払う（※）と、最大20%相当のPayPay ボーナスが付与されるキャンペーンを実施します。

期間 令和3年1月1日〔午前0時〕から1月31日〔午後11時59分〕まで

PayPay ボーナスの付与率は?

支払額の最大20%を付与

※決済1回あたりのボーナス付与上限は1,000円相当。
※キャンペーン期間中の付与合計上限は10,000円相当。

PayPay ボーナスはいつもらえるの?

PayPayボーナスは、支払日の翌日から起算して30日後に付与され、PayPay 加盟店舗での代金の支払いに使用できます。(PayPay 残高、Yahoo! JAPAN カード、PayPay あと払いによる支払いが対象です)

PayPay ボーナスがもらえるお店は?

町内の PayPay 加盟店舗など（店舗は PayPay アプリ内の地図や店頭のパosterなどで確認できます）

PayPay アプリの使い方

ステップ1 アプリをダウンロード

PayPay アプリをダウンロードしてログイン

ステップ2 残高をチャージ

銀行口座やYahoo! JAPANカード(※)を登録。セブン銀行 ATM から現金チャージもできます。
※ Yahoo! JAPAN カード以外のクレジットカードは本キャンペーンの対象外です。

ステップ3 お店で支払う

お店でQRコードを見せる。または、お店のQRコードをスキャンして支払う。

PayPay の登録方法・加盟店のお申込みなど

利用者向け アプリの登録方法

(PayPay 未登録の方) ※登録無料

PayPay ウェブサイト (<https://paypay.ne.jp/guide/start/>) をご覧ください。
問い合わせ先 ☎ 0120・990・634
(24時間受付・年中無休)

事業者向け 加盟店のお申込み方法

(PayPay 未加入の事業者の方) ※登録無料

まずは PayPay に加盟する必要があります。詳しくは PayPay ウェブサイト (<https://paypay.ne.jp/store/>) をご覧いただくか、下記までご連絡ください。
問い合わせ先 ☎ 0120・957・640
(10時～19時・年中無休、※メンテナンス日を除く)

※新規加盟は、申し込みから審査可決まで一定の時間がかかります。

使い方講座 はじめてみよう! PayPay 使い方講座

【日時】12月17日(土)14時～16時 【場所】三原文化会館1階大ホール
※事前申し込みが必要です。詳細についてのお問い合わせと申し込みは、下記までご連絡ください。



問い合わせ 交通商工課 ☎093・434・1114

年末年始の休館・休業のお知らせ

施設名	12/28 月	12/29 火	12/30 水	12/31 木	1/1 金	1/2 土	1/3 日	1/4 月	1/5 火
役場庁舎（※1）	○							○	○
白川出張所	○							○	○
コンビニ交付	○							○	○
上下水道課（※2）	○							○	○
パンジープラザ（※3）	18時閉館							18時閉館	○
総合福祉会館	18時閉館							18時閉館	○
子育て支援ひろば （総合福祉会館内）	○							○	○
託児施設 あいあい									○
子育て支援センター （パンジープラザ内）	○							○	○
総合体育館	○							○	○
町民温水プール									○
町立図書館（西部分館も同様）	27日から休館								6日から開館
中央公民館・北公民館 小波瀬コミュニティセンター	○							○	○
西部公民館	○							○	○
三原文化会館	○							○	○
歴史資料館	○							○	○
コミュニティバス（※4）	○	○	○	○				○	○
ごみ収集（※5）	○	○	○	○				○	○
し尿収集	○	○							○

■色のついた日がお休みです。

■各施設からのお知らせ・注意事項

- ※1 戸籍届出（出生・死亡・婚姻など）は、閉庁日でも役場の当直室で受け付けます。北側通用口からお越しください。
- ※2 休業日に漏水などの緊急事態が発生した場合は二崎浄水場（☎0930・22・6923）にお問い合わせください。
- ※3 パンジープラザの浴室は当面の間、休止しています。
- ※4 12月29日～12月31日は「パンジープラザ」バス停は利用（乗降）できません。幸町バス停などをご利用ください。
問 太陽交通㈱ ☎0930・23・0701
- ※5 苅田エコプラントへの自己搬入の受付は12月30日☎まで行います（混雑するので早めの搬入を）。
問 苅田エコプラント ☎093・434・4051

■行橋京都休日・夜間急患センター 年末年始の診療

月日	内科	小児科	歯科
12/29	19時15分～翌9時		休診
12/30 1/2	9時～17時45分 19時15分～翌9時		9時～17時
1/3	9時～17時45分 19時15分～22時45分		

※18時～19時15分は診療準備のため館内に入れません。
※アンファン・ポルトは12月29日～1月3日が休み。
問 行橋京都休日・夜間急患センター ☎0930・26・1399
アンファン ☎0930・25・7701
ポルト ☎0930・25・7720

し尿収集業者の 担当地域が 1月から変わります。

令和3年1月より、これまで苅田衛生社が収集していた地域を苅田環境整備センターが、苅田環境整備センターが収集していた地域を苅田衛生社が担当します。1月から、し尿収集業者の「担当地域境界」と「収集日程」も変更されます。（詳しい内容は、広報かんだ10月25日号P7の地図と11月25日号P13の表をご覧ください）
問 環境保全課 ☎093・434・1834 清掃事務所 ☎093・434・2567