

広報 かんだ

public relations KANDA

2017年11月10日号
No.1412

広報かんだ

■発行 荻田町
〒800-0392
荻田町富久町1-19-1
☎093・434・1111
<http://www.town.kanda.lg.jp>
■編集
協働のまちづくり課広報広聴担当
☎093・434・1921

お知らせ

荻田港保安対策(テロ対策)
総合訓練見学ののご案内

福岡県荻田港務所

「荻田港に入港したX国籍貨物船Y号にテロリストが乗船し、爆発物を使用したテロを企んでいる」との想定の下、福岡県荻田港務所、行橋警察署、荻田海上保安署、荻田町消防本部など関係機関による海上・陸上における警戒強化、船内搜索、テロリストの制圧、不審物(爆発物)の処理、救護活動、火災消火活動などのテロ対策訓練を行います。普段見ることのできない警察の不審物(爆発物)処理、海上保安部によ

る制圧などの様子を間近で見ることが出来ます。

※小雨決行・申込不要・無料
日 11月20日(月) 午前10時30分

場 荻田港南港7号D岸壁前面海域及び陸域

問 福岡県荻田港務所

☎093・434・0585

都市計画の告示

都市計画課

平成29年10月27日付けで次の都市計画の変更について告示しました。なお、都市計画の図書は都市計画課役場1階で縦覧しています。

○新松山臨海工業団地の用途地域の変更

○新松山臨海工業団地地区

計画の変更

問 都市計画課

☎093・434・6521

おうちに未登録の象牙
ありませんか？

象牙在庫把握キャンペーン事務局

環境省では、国内にある象牙の在庫を把握しようとしています。所持しているだけであれば違法ではありませんが、登録されていない象牙を売ったりあげたりするのは違法です。未登録の象牙をお持ちの方、まずはご連絡を！(※全形を保持した象牙のみが登録対象。印鑑やアクセサリなど象牙製品は登録対象外)所有者死亡による近親者への相続は違法になりません。ただし、その後販売等をする場合にはあらかじめ登録が必要です。象牙以外の国際希少野生動物種の登録も受け付けています。

問 象牙在庫把握キャンペーン事務局

☎03・6659・4660

FAXによる緊急通報について

局番なしの『119』にてFAX通報可能になりました

現在、FAXによる消防本部への緊急通報は『093・436・6666』にて受信しています。指令システムの変更により、局番なしの『119』で受信できるようになります。

それにともない、『093・436・6666』も

平成29年度末をもちまして、廃止されることになりました。

現時点より局番なしの『119』にてFAX通報可能となっておりますので以降のFAXによる緊急通報は『119』での通報をお願いいたします。

FAX通報の専用用紙は、下記の町内8箇所の施設に用意しています。

・荻田町消防本部 ・荻田町役場(地域福祉課) ・パンジープラザ ・総合福祉会館
・中央公民館 ・北公民館 ・小波瀬コミュニティセンター ・西部公民館

また、荻田町のホームページからダウンロードもできます。

事前に、名前や住所など、記入できるところを記入しておく、いざという時に安心です。

問 荻田町消防本部 ☎093・434・0119

日日時 場場所 内内容 対対象 資資格 定定員 費費用 持持参品 申申込 受受付開始日 問問合せ先

11月30日は「年金の日」

小倉南年金事務所

厚生労働省では、「国民お一人お一人、『ねんきんネット』等を活用しながら、高齢期の生活設計に思いを巡らしていただく日」として、11月30日を「年金の日」としました。

この機会に、「ねんきん定期便」や「ねんきんネット」で、ご自身の年金記録と年金受給見込額を確認し、未来の生活設計について考えてみ

平成29年度秋の環境美化の日 11月19日(日)午前8時～

※雨天の場合は11月26日(日)に延期
詳細は、広報かんだ10月25日号をご覧ください。

問 環境保全課 ☎093・434・1834

ませんか。

「ねんきんネット」をご利用いただく、いつでもご自身の年金記録を確認できるほか、将来の年金受給見込額について、ご自身の年金記録を基に様々なパターンの試算をすることもできます。「ねんきんネット」については、日本年金機構のホームページでご確認いただくか、小倉南年金事務所にお問い合わせください。

問 小倉南年金事務所
☎093・471・8873

フォーミュラカー・地域志向教育研究発表会

西日本工業大学

西日本工業大学は、北九州・京築地域の3市5町と連携し、地域や自治体から持ち込まれる課題（地域の建築資材の再生・活用や獣害対策など）を教員と学生が自治体と協働で取り組み、ハード面、ソフト面から解決策を模索しております。つきましては、平成28年度に地域に志向した取り組みの成

果発表会を開催いたします。

この発表会では本学の地域連携事業等を紹介いたしますので、多くの地域の皆様にご高覧いただけましたら幸いに存じます。

日 11月21日(火)～26日(日)
場 苅田町立図書館
※入場無料

問 西日本工業大学
☎0930・233・8107

収入保険制度が始まります

京築北九州農業共済組合

農業経営者ごとの農業収入全体を対象とした総合的なセーフティネットとして収入保険制度が導入されます。ほとんどの農産物で、自然災害だけでなく、価格低下なども含めた収入減少をサポートします。

【加入できる人】青色申告を1年以上行なっている農業者（個人・法人）
【スタート時期】平成31年度から

問 京築北九州農業共済組合
☎0930・222・0867

健康

HIV・エイズ時間外検査のお知らせ

京築保健福祉環境事務所

12月1日は世界エイズデー
京築保健福祉環境事務所では、定例で毎週火曜日（祝日を除く）午前9時～10時に検査を実施しています。が、今回、世界エイズデーイベントとして、以下の日程でHIV・エイズ検査を実施します。

予約は必要ありません。お気軽にお越しください。
日 11月30日(木)、12月3日(日) 午後3時～7時
問 福岡県京築保健福祉環境事務所2階（行橋市中央1-2-1）

内 HIV迅速検査（採血検査）結果は、約1時間後に分かります。
※無料・匿名・予約不要

問 福岡県京築保健福祉環境事務所保健衛生課感染症係
☎0930・233・3635

費無料

第1回精神障がい者地域支援研修会
京築保健福祉環境事務所
近年、大人の発達障がいについて関心が高まってきていますが、障がいや対応について正しく理解することがなかなか容易ではありません。そこで、当事者や家族が地域で安心して暮らすために、障がいをどう理解し、どう応援したら良いか学んでみませんか。

日 11月30日(木) 午後2時～4時

場 行橋総合庁舎4階大会議室（行橋市中央1-2-1）

内 講演「大人の発達障がいについて」（講師：小倉記念病院緩和ケア・精神科部長 三木浩司氏）

対 家族、支援者、地域住民など

申 11月24日(金) までに、電話でお申込みください。
問 福岡県京築保健福祉環境事務所健康増進課精神保健係
☎0930・233・2966

イベント

第10回 親子ふれあい凧作り・凧揚げ会

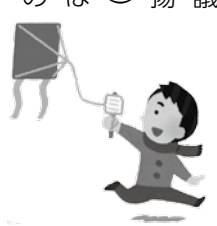
苅田凧の会

ぼくも！わたしも！凧づくりにチャレンジしよう！
日 12月3日(日) 午前9時～午後1時

場 パンジープラザ 凧づくり(大会議室)、凧揚げ(運動場)

※雨天時は凧づくりのみ
定 50組(園児は保護者同伴)
費 5000円(材料費、保険など)

問 苅田凧の会代表(山口)
☎080・2713・0178



今年も神ノ島を清掃しました

10月12日、国や県、町、苅田港関連企業などで組織する苅田港美化協議会（事務局・福岡県苅田港務所）の皆さんが、今年も苅田港沖に浮かぶ神ノ島の清掃を行いました。当日は、協議会の会員83名が参加。島内にある市杵島神社周辺を中心に、浜辺に打ち上げられた空き缶やペットボトル、流木などの漂流ごみを拾いました。集められたごみは、150袋以上になりました。「一人ひとりの心がけできれいな海（苅田港）にしましょう！」



公園がきれいになりました

シルバー人材センターでは、「普及啓発促進月間」の10月に毎年ボランティア事業として公共施設の草刈りや剪定を行っています。今年も10月20日に人材センター会員互助会（会長：久富誠治）の会員34名が、早朝より富久公園の松の剪定と若久公園の草刈り・除草の作業を行いました。3時間余りで作業を終えると、会員たちは通りがかった親子に「きれいになった公園で楽しく遊んでね」と声をかけました。



しごと・就業

放課後子どもひろば
安全管理員募集

子育て・健康課

【募集人員】 5名程度
【雇用期間】 11月～平成30年3月31日（期間更新の予定あり）
【業務内容】 児童（小学生）の見守り等
【勤務時間】 ①平日：午後3時頃～5時頃
②長期休暇中（冬休み等）：平日午前8時30分～午後5時30分のうち4～8時間程度
※①または②のみの勤務にすることも可
【報酬】 時給800円 ※賞与及びその他の手当なし
【通勤手当】 (2km以上に支給上限月額2000円)
【勤務場所】 各小学校内のひるばの活動場所
【応募資格】 子どもと関わるのが好きな方
【応募方法】 随時募集
子育て・健康課（本庁2階）

に履歴書を提出
【選考方法】 面接（日時は後日通知）

子育て・健康課

☎093・588・1036

嘱託職員（司書）募集

生涯学習課

【募集人員】 1名
【雇用期間】 平成30年1月1日～3月31日（必要に応じて継続雇用あり）
【業務内容】 図書館業務（移動図書館業務を含む）
【勤務時間】 週5日勤務（土日祝・夜間の勤務あり）午前9時15分～午後6時（夜間勤務の場合：午前10時30分～午後7時15分）
【賃金等】 月額17万8200円
※各種保険等は町の規定による。
【通勤手当】 (2km以上に支給上限月額2000円)
【勤務場所】 刈田町立図書館
【応募資格】 司書資格を有する方

する方、パソコンの操作ができる方、普通自動車免許一種（AT限定可）を有する方

【応募方法】 11月30日（木）午後5時必着
履歴書と司書資格証明書（写し）、ハローワークの紹介状を生涯学習課に持参または郵送（〒800・0392刈田町富久町1・19・1）
【選考方法】 面接試験
【試験日時】 後日通知
【採用通知】 受験者全員に

可否を通知

問 刈田町教育委員会生涯学習課

☎093・434・2044

非常勤職員（社会教育指導員）募集

生涯学習課

【募集人員】 1名
【雇用期間】 12月11日～平成30年3月31日（必要に応じて継続雇用あり）
【業務内容】 体育館の使用料等現金取扱い業務他、ス

「日展入選」刈田町の書家 柿本求峰氏



刈田町で活躍する書家 柿本求峰氏が日展入選を果たしました。以下、喜びのコメントです。
今般、「改組 新第四回日展」に於きまして、28回目の入選を重ねさせていただき、ありがとうございます。書業50年余、昨今はこれまで以上に書美について自問自答することが多くなったように思いますが、長きにわたり書を学び続けられていることこそが何よりも幸せなことだという思いに尽きます。また、私の後を追うお弟子さん方に書を通して少しでも自身を高めていただければ幸いです。今後も心地よい緊張感の中、筆を持ち続けたいと思っております。



平成30年度軽自動車税についてのお知らせ

軽自動車税は毎年4月1日（賦課期日）現在、町内に主たる定置場のある軽自動車等（原動機付自転車、軽自動車、小型特殊自動車及び二輪の小型自動車）を所有している人にかかる税です。11月中旬以降、次に該当する方に以下の内容の通知を送付予定です。

- ★対象
- ①転出したが、異動手続きがお済みでない方
 - ②住民票が刈田町にないが定置場が刈田町として登録中の方
- 軽自動車等の主たる定置場を異動された場合、又は所有されていない場合には、所定の申告（新規・変更または廃車）が必要です。下記のところで至急手続きをしてください。また、盗難などの事情がある方は、刈田町役場税務課までご相談ください。そのままにしておくと、来年度以降も登録者名義で課税されます。
- ③故人名義のまま農耕作業用小型特殊自動車を登録されている方
- 農耕作業用小型特殊自動車（トラクター、コンバイン等）について、亡くなられている方の名義になっていると、来年度以降もそのままの名義で課税されます。また、すでにスクラップに出して現在所有していないなどの事情のある方は、刈田町役場税務課までご相談ください。

★届出 軽自動車等を取扱・譲渡・廃車などした場合は、次の場所で届出をしてください。
・刈田町ナンバー

車種	届出場所	届出事由	必要なもの		
			印鑑	車台番号等	標識
原動機付自転車（125cc以下） 小型特殊自動車（農業用・その他）	役場税務課 町民税担当	取 得	○	○	—
		譲 渡・廃 車	○	○	○

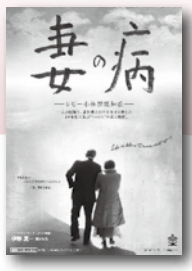
・北九州ナンバー 届出方法については直接お問い合わせください。

車種	届出場所	電話番号
軽自動車	軽自動車検査協会 福岡主管事務所 北九州支所	☎050・3816・1751
二輪軽自動車（125ccを超え250cc以下）	全国軽自動車協会連合会福岡県事務取扱所北九州分室	☎093・474・5025
二輪の小型自動車（250ccを超えるもの）	九州運輸局福岡運輸支局北九州自動車検査登録事務所	☎050・5540・2079

★問い合わせ 刈田町役場税務課 ☎093・434・1115

刈田町公民館4館合同 人権講演会

わたしが、家族が、認知症になったとき
～認知症を理解し、誰もが安心して暮らせるように～



講演 午後1時30分～
「認知症の基礎知識」
講師：特別養護老人ホーム白川園 上村 尚之 氏
(介護部長、認知症介護指導者)

上演 午後2時～
「妻の病 - レビー小体型認知症」
ヒューマンドキュメンタリー映画 伊勢真一 監督作品 (87分)
一人の医師と、認知症の日々を生きる妻との10年間に及ぶ“いのち”を巡る物語

日時 12月6日（水）午後1時30分～3時40分（開場：午後1時）
会場 刈田町立中央公民館 **対象** どなたでも参加できます（手話通訳・字幕あり）
入場 無料（定員300名） **問合せ先** 中央公民館 ☎093・436・0061

こども

「ご存じですか
「児童の権利に関する条約」」

福岡県人づくり・県民生活部

1989年の国際連合総会で採択され、わが国で1994年に発効した「児童の権利に関する条約」は、18歳未満のすべての子どもの権利や自由を尊重し、子どもに対する保護と援助を図り、その健全な成長や幸せのためにつくり

れたものです。子どもの権利を守りましょう。

「条約の主な内容」

- 子どもは教育を受けることや遊ぶことが認められるべきです。
- 子どもは自由に考え、信じていることが認められるべきです。
- 家庭環境に恵まれない子どもに保護と援助が与えられるべきです。
- 子どもは、あらゆる差別や暴力、虐待などの不当な扱いから守られるべきです。

平成30年4月入所をご希望の方へ

放課後児童クラブ入所のご案内

【受付期間】12月1日(金)～12月18日(月)

【対】次の①②の要件を満たす児童
①町内在住の小学生(低学年を優先) ②就労している等の理由で、保護者が昼間家庭にいない児童

【問】各放課後児童クラブ

苅田小学校	☎093・434・2601
馬場小学校	☎093・434・5288
南原小学校	☎093・434・3886
与原小学校	与原保育園 ☎0930・22・1373 苅田みどり幼稚園 ☎0930・23・0333
白川・片島小学校(白川保育園)	☎0930・23・1106

※申請者数が定員を超えた場合、児童の学年、保護者の勤務時間や同居親族の状況等により入所の可否を決定させていただきます。あらかじめご了承ください。

【担当課】子育て・健康課 ☎093・588・1036

相談

女性に対する暴力をなくす運動
11月12日(日)～25日(土)

総務課

夫やパートナーからの暴力、性犯罪、売買春、人身取引、セクシュアル・ハラメント、ストーカー行為など、この機会に、女性に対する暴力について考え、暴力のない社会づくりを進めましょう。相談も受け付けています。一人で悩まず、ご相談ください。

【相談窓口】*すべて年末年始を除く

●配偶者暴力相談支援センター(京築)

☎0930・23・2460

(月)～金:午前8時30分～午後5時15分 *祝日を除く

●福岡県あすばる女性相談ホットライン

☎092・584・1266

午前9時～午後5時 ※金のみ午後6時～8時30分も可 *お盆・祝日を除く

●福岡県配偶者からの暴力相

談話

☎092・663・8724

(月)～金:午後5時～24時
土日祝日:午前9時～24時

●かんだ女性ホットライン

☎093・436・4522

(月)～木:午前8時30分～午後5時15分 *祝日を除く

●性暴力被害にあわれた方へ

誰にも相談できずに悩んでいませんか?悪いのは、あくまでも加害者です。ひとりでは抱え込まず、まずは、お電話でご相談ください。

●性暴力被害者支援センター

ふくおか相談専用電話

☎092・762・0799

(24時間)365日

相談無料、秘密厳守。

全国一斉「女性の権利ホットライン」強化週間

福岡法務局・福岡県人権擁護委員連合会

11月13日(月)～19日(日)

まで「女性の権利ホットライン」強化週間として、夫・パートナーからの暴力、職場でのセクハラ、ストーカーなど、女性に関する人権問題のご相談を受け付け

【問】福岡県人づくり・県民生活部
☎092・643・3134

スポーツ

出口晴翔選手「U18日本陸上競技選手権大会」で3位

ジュニアの各世代日本一を決める「第11回U18日本陸上競技選手権大会」で、苅田中出身の出口晴翔選手(東福岡高校1年)が好成績を収めました。

【出場種目】男子400m

ハードル

【タイム】53秒59

【成績】第3位



出口晴翔選手(写真中央)

ます。法務局職員と人権擁護委員が無料で相談に応じます。秘密は厳守されます。

【日】▽11月13日(日)～17日(金)

午前8時30分～午後7時

▽11月18日(土)～19日(日)

午前10時～午後5時

【相談電話番号(全国共通)】☎0570・070・810

強化週間以外でも女性の権利に関する電話相談を月々

金曜日の午前8時30分～午後5時15分まで(それ以外は留守番電話対応)

【問】福岡法務局人権擁護部

☎092・739・4151

犯罪被害者相談電話

「ミス・リリーフ・ライン」

福岡県警察本部

犯罪の被害にあわれた方の心のケアを行う専用の相談電話を開設しています。女性の臨床心理士がお話をうかがいます。匿名で大丈夫。秘密厳守。

【日】月～金 午前9時～午後5時45分(祝日・年末年始除く)

【問】ミズ・リリーフ・ライン

☎092・632・7830

日本全国を飛び回る人気講師「ハーブ王子」こと野草研究家の山下智道先生をお招きしての野草講座第四弾!

地域おこし協力隊主催 人気野草研究家ハーブ王子に学ぶ 等覚寺 晩秋の美味心の野草

今回は棚田を散策しながら「晩秋の等覚寺に咲く野草」を学び、野草料理を味わいましょう。美味しい野草・危険な野草の見分け方は?美味しい食べ方は?おうちで手軽ハーバルバス(薬草風呂)やハーブティーに使える野草は・・・?今まで「雑草」と呼んでいた植物がとっても身近で愛おしいものになりますよ!



(スケジュール)11月25日(土)午前10時～12時30分雨天決行棚田にて野草散策のフィールドワーク&屋内で野草講座・野草を使った軽食付
(集合場所)等覚寺特産グループ(苅田町山口2558) (定員)20名
(参加費)大人2000円/人・中学生以下1200円/人 ※保険・軽食代含む
(持ち物)長袖・長ズボン・帽子・軍手・タオル・カメラ・メモ (申込締切)11月22日(水)

※申し込み・問い合わせ先:苅田町地域おこし協力隊 藤田 紫
▷メール:tokakuji.kandamachi@gmail.com ▷携帯:☎080・1223・4916

性犯罪被害相談電話

全国共通番号 #8103

福岡県警察本部

福岡県内の「#8103」にダイヤルしていただくこと、

福岡県警察本部の性犯罪被害相談電話につながります。

【日】▽月～金 午前9時～午後

みんなのひろば

みなさんからの情報を掲載しています。紙面の都合上、依頼をいただいても掲載できない場合があります。また、内容は適宜編集させていただきます。あらかじめご了承ください。

ベートーヴェンの第九演奏会のご案内

【日】12月3日(日)午後2時

【場】吉富フォーユー会館

【内】ベートーヴェン作曲交響曲第九番(合唱付・指揮:清水龍輝)

【費】前売チケット3000円(当日3500円)※全席自由

【チケット販売】ソアラ楽器等

【問】めぐろー第九の会

☎0979・821・539

第30回 北彩会絵画展

北公民館で毎週火曜日(活動しているグループです。)

【日】11月15日(水)～19日(日)

午前10時～午後5時(最終日は4時)

【場】苅田町立図書館

【問】北彩会(長谷川)

☎093・436・1885

かんだ郷土史研究会例会のお知らせ(聴講無料)

田熊石畑遺跡の発見者田中幸夫と田熊遺跡

【講師】宗像市教育委員会

坂本雄介氏

【日】11月25日(土)午後1時30分

【場】苅田町立図書館

【問】倉本

☎093・436・1170

衆議院議員総選挙結果 (10月22日投開票・町内分)

投票率 (小選挙区)

有権者数 (人)	29,585 人
投票者数 (人)	15,881 人
投票率 (%)	53.68%

小選挙区開票結果 (届出順)

候補者名	得票数
村上 ともお	5,308
たけだ 良太	7,972
たけうち 信昭	2,138

比例代表開票結果 (届出順)

政党名	得票数
自由民主党	4,952
幸福実現党	104
公明党	2,594
社会民主党	576
日本共産党	902
立憲民主党	2,397
希望の党	3,444
日本維新の会	550

苅田町議会議員補欠選挙結果 (10月29日投開票)

開票結果 (届出順)

候補者名	党派	得票数	当落
村上 ともり	無所属	8,085	当
高橋 たつゆき	日本共産党	2,732	当
もり 敏美	無所属	2,564	落

苅田町長選挙結果 (10月29日投開票)

投票結果

有権者数	29,117 人
投票者数	14,557 人
投票率	49.99%
男性投票率	47.68%
女性投票率	52.30%

投票区別投票率

投票区	投票率
第1・北公民館	45.14%
第2・苅田小体育館	51.46%
第3・京町公民館	43.94%
第4・南原小体育館	49.00%
第5・総合福社会館	49.37%
第6・与原小体育館	49.95%
第7・小波瀬 コミュニティセンター	53.86%
第8・片島小体育館	61.17%
第9・西部公民館	55.52%

開票結果 (届出順)

候補者名	党派	得票数	当落
遠田 孝一	無所属	5,858	当
尾形 均	無所属	4,173	落
とみやす 正直	無所属	4,347	落

問合せ先

苅田町選挙管理委員会事務局
☎ 093・434・1967