

Kanda

くらしの情報をお届けする
広報かんだ

2016
7/10
No.1381

毎月10日号はおしらせ版でお届けします

くらしの情報

K a n d a
インフォメーション

荻田町役場 電 093・434・1111
F 093・436・3014

<http://www.town.kanda.lg.jp>

中央公民館 電 093・436・0061
F 093・434・0456

西部公民館 電 0930・23・8100
F 0930・23・8200

北公民館 電 093・434・9000
F 093・434・6923

小波瀬C C 電 0930・23・1000
F 0930・23・1730

総合体育館 電 093・434・2493
F 093・434・3287

町民温水プール（スイミー）
電 093・435・3030
F 093・435・3020

<http://kandatown-pool.jimdo.com/>

図書館 電 093・436・0946
F 093・434・9314

三原文化会館 電 093・434・1982

総合保健福祉センター（パンジープラザ）
電 093・436・5115
F 093・436・5110

総合福祉会館 電 093・434・2350
F 093・434・5335

消防本部 電 093・434・0119
F 093・434・5236

消防出動情報ダイヤル
電 093・435・2300

広報かんだ
■発行 荻田町 〒800-0392
荻田町富久町1-19-1
☎093・434・1111
■編集 協働のまちづくり課広報広聴担当
☎093・434・1921

お知らせ

救急電話相談を開始します！

荻田町消防本部

救急車？病院？迷ったら#を押して7119

○「#7119」の短縮番号をおかけいただくと、症状に基づき、看護師が緊急性や受診の必要性の判断を行いアドバイスを行います。
①受診手段（救急車を要請するのか、自分で医療機関に行くのか）
②受診までの時間（直ちに医療機関を受診すべきか、

2時間以内に受診すべきか、通常の診療時間帯での受診でよいか等）

③受診先（診療科目及び医療機関等）

問 荻田町消防本部

☎093・434・0119

海区漁業調整委員会委員一般選挙

総合行政委員会事務局

【告示日】7月25日（月）

【投票日】8月3日（水）午前9時～午後6時

【期日前投票】7月26日（火）～8月2日（火）午前8時～午後8時

【投票所】役場401会議室

問 総合行政委員会事務局
☎093・434・1967

耐震改修工事費用の一部を補助します

都市計画課

再度お知らせします

【対象期間】4月1日～平成29年3月31日

※対象期間内に耐震改修工事を完了すること。

【補助金額】耐震改修工事費用の40%（60万円を限度）

【助成予定件数】3件程度

※耐震改修工事を実施する前に、その工事内容等について、町と必ず事前相談をお願いします。

相談前に契約

児童虐待通報ダイヤル

いち はや く
189

*お住まいの地域の児童相談所につながります。
*一部のIP電話からはつながりません。
*通話料がかかります。

着手している場合は、この事業の対象となりませぬ。詳しくは4月25日号12ページをご覧ください。
問 都市計画課庶務担当
☎093・434・6521

28 年度の保険料が決まりました

■ 保険料額決定通知書を郵送します

7月中旬に「平成 28 年度後期高齢者医療保険料額決定通知書」を郵送します。
 保険料の算出方法や保険料の軽減措置などについては、7月下旬に別途郵送する「被保険者証」に同封されるパンフレットに詳しく記載されていますのでご確認ください。

【対象】 75 歳以上の方、65 歳以上 75 歳未満で一定の障害について広域連合の認定を受けた方

■ 保険料の減免について

災害や失業等により保険料の納付が困難となった場合は、保険料が減免できる場合がありますので、ご相談ください。

8 月から被保険者証が新しくなります

■ 現在の被保険者証の有効期限は平成 28 年 7 月 31 日まで

8 月 1 日から使用できる「被保険者証（桃色）」を 7 月下旬に郵送します。（有効期限は 1 年間）
 ただし、保険料の滞納がある場合は、通常より短い有効期限の被保険者証を窓口でお受け取りいただくことがあります。

8 月 1 日以降に受診される時は、新しい被保険者証（桃色）を医療機関の窓口で提示してください。

7 月 31 日までに新しい被保険者証（桃色）が届かない場合はお問い合わせください。

■ 被保険者証の自己負担割合をご確認ください

医療機関で受診する際の医療費の自己負担割合は、1 割又は 3 割

毎年、前年中の所得をもとに、8 月から翌年 7 月までの 1 年間の自己負担割合の判定を行います。
 自己負担割合は、通常 1 割ですが、同じ世帯の被保険者のいずれかの人の市町村民税の課税所得が 145 万円以上（※）である場合には、3 割となります。

ただし、市町村民税課税の所得が 145 万円以上であっても、次の 1 又は 2 に該当する場合は、苅田町の窓口へ申請すれば 1 割の自己負担割合となります。

1. 同じ世帯の被保険者が 2 人以上の場合	同じ世帯の被保険者全員の収入の合計額が 520 万円未満
2. 同じ世帯の被保険者が本人のみの場合 (右の①又は②に該当)	①本人の収入が 383 万円未満 ②本人と同じ世帯の 70 歳から 74 歳までの人の収入の合計額が 520 万円未満

限度額適用・標準負担額減額認定証が 8 月に更新となります

■ 使用中の認定証の有効期限は平成 28 年 7 月 31 日まで

減額認定証をすでにお持ちの方で、平成 28 年度の市町村民税が非課税世帯の方には、8 月 1 日からの「減額認定証」を「被保険者証」とは別に 7 月下旬に郵送します。

新たに減額認定証の交付を希望する場合は、苅田町の窓口での申請手続きが必要になります。

【申請に必要なもの】 被保険者証・印鑑・その他（非課税証明書など収入額を証明するものや入院期間を確認できるものが必要になる場合があります）

※減額認定証とは…世帯全員が市町村民税非課税である方が入院または高額な外来診療を受ける際に減額認定証を医療機関窓口で提示すると、医療費の自己負担は限度額までとなり、入院時の食費・居住費の負担も軽減されます

問合せ先…**苅田町役場住民課 保険・年金担当 ☎ 093・434・1848**
福岡県後期高齢者医療広域連合 ☎ 092651・3111 ※市外局番にご注意

■ 平成 28 年度保険料（第 6 期介護保険事業計画に基づく）

それぞれの所得段階や保険料額は、7月中旬に 28 年度保険料納入通知書を郵送してお知らせします。
 平成 28 年 6 月以降に 65 歳の誕生日を迎える方には、誕生日の翌月中旬に郵送します。

段 階	対 象 者	保険料（年額）
第 1 段階	生活保護受給者、老齢福祉年金受給者で世帯全員が町民税非課税、課税年金収入額と合計所得金額の合計が 80 万円以下で、世帯全員が町民税非課税	28,080 円
第 2 段階	課税年金収入額と合計所得金額の合計が、80 万円超 120 万円以下で、世帯全員が町民税非課税	46,800 円
第 3 段階	課税年金収入額と合計所得金額の合計が 120 万円超で、世帯全員が町民税非課税	46,800 円
第 4 段階	本人は町民税非課税で課税年金収入額と合計所得金額の合計が 80 万円以下であるが、他の世帯員が町民税課税	56,160 円
第 5 段階	本人は町民税非課税で課税年金収入額と合計所得金額の合計が 80 万円超であるが、他の世帯員が町民税課税	62,400 円
第 6 段階	本人が町民税課税で合計所得金額が 120 万円未満	74,880 円
第 7 段階	本人が町民税課税で合計所得金額が 120 万円以上 190 万円未満	81,120 円
第 8 段階	本人が町民税課税で合計所得金額が 190 万円以上 280 万円未満	93,600 円
第 9 段階	本人が町民税課税で合計所得金額が 280 万円以上	106,080 円

■ 納付の方法

原則として年金から納めていただきます。（特別徴収）

次に該当する方は、町から送付される納付書で納めていただきます。

- ①年金額が年額 18 万円未満の方
- ②年度途中で 65 歳になった方
- ③年度途中で他市町村から転入してきた方
- ④年度途中で収入額等に変更があった方

※前年度と比べて保険料段階が急激に上がった方などは、特別徴収と普通徴収と併せて納めていただく場合があります。（併用徴収）
 低所得者の減免制度については下記までお問い合わせください。

保険料は納期内に納めましょう！

介護保険料を納めないでいると、介護サービスを利用した際の利用者負担額が、通常はかかった費用の 1 割ですが、負担額が引き上げられたり、高額介護サービス費が受けられなくなる場合があります。

お問い合わせは…**地域福祉課介護保険担当 ☎ 093・434・5544**

■ 高齢者受給者証を郵送します

70 歳から 74 歳の苅田町国民健康保険加入者がお持ちの現在の高齢受給者証は 7 月 31 日で有効期限が切れ
 ます。8 月から切り替わる新しい受給者証を 7 月中旬に郵送します。

■ 認定証の有効期限は 7 月末までです

切り替えを忘れずに

現在、苅田町国民健康保険加入者で限度額適用認定証・標準負担額減額認定証（以下、「認定証」）をお持ちの方は、7 月 31 日が認定証の有効期限です。引き続き認定を希望する場合は、8 月 1 日から申請をしてください。

【申請に必要なもの】 印鑑、被保険者証

※申請時において国民健康保険税の納付が全て終了している方にしか交付できません。窓口において国民健康保険税の納付が確認できない場合、国民健康保険税の領収証書が必要になることがあります。

問合せ先…**苅田町役場住民課 保険・年金担当 ☎ 093・434・1848**

成績・表彰コーナー
(敬称略)

- 荻田町春季バドミントン大会優勝者(6月12日・荻田町総合体育館)
 - ▼一般男子ダブルス
 - ▽A級：中川浩章・西村敏彦(日産九州)▽B級：義経武士・鶴野拓海(行橋高校)
 - ▽C級：村田史和(宇部興産)・松本比呂貴(荻田町役場)
 - ▽D級：阿部蒼大・高城奏汰(新津中学校)
 - ▼一般女子ダブルス
 - ▽A級：奥須賀祐子・中山まゆみ(荻田町役場)▽B級：北野咲良・長沼令那(行橋高校)▽C級：池部紗香・瀧川桃菜(新津中学校)▽D級：石本唯・梶川莉奈(新津中学校)
 - ▼一般男子シングルス
 - ▽A級：義経武士(行橋高校)▽B級：鶴野拓海(行橋高校)▽C級：加賀城凛(荻田工業高校)▽D級：阿部蒼大(新津中学校)
 - ▼一般女子シングルス
 - ▽A級：義経武士(行橋高校)▽B級：鶴野拓海(行橋高校)▽C級：加賀城凛(荻田工業高校)▽D級：阿部蒼大(新津中学校)

みんなのひろば

みなさんからの情報を掲載しています。概ね100字程度。要点を簡潔に。受付は発行日の1ヶ月前まで。宗教・政治・営利目的の投稿はご遠慮ください。

- 子ども英会話教室
夏休みお試し予約受付中
チャイキッズ
夏休みお試し3回レッスン
日▽1期：8月1日(月)～3日(水)▽2期：8月22日(月)～24日(水)
◎初級(アルファベットを覚えよう)：午前10時～10時50分・幼児から小学生低学年
◎中級(英語で話そう自分



バドミントン優勝者



バスケット一般男子優勝



バスケット一般女子優勝

荻田町営住宅入居者募集

■団地名：城南団地(所在地：荻田町大字集2542番地)

間取り	構造	募集戸数	世帯区分	月収額別家賃	備考	
2K	簡易耐火2階建て	2	単身用・60歳以上の方等	7,600円～	※共益費：なし トイレ：汲み取り式	
2K	簡易耐火2階建て	2	単身不可・2名以上	7,500円～		
間取り	構造	Eレバー	募集戸数	世帯区分	月収額別家賃	備考
3K	中層耐火4階建て	無	1	単身不可・2名以上	7,100円～	※共益費：約3,500円～ トイレ：水洗
2DK	中層耐火5階建て	有	2	単身用・60歳以上の方等 更に障がい者手帳をお持ちの方	22,000円～	※共益費：約3,500円～ トイレ：水洗 ※駐車場利用の場合は月額2,000円
3DK	中層耐火5階建て	有	1	単身不可・3名以上	26,000円～	

申 7月28日(木)～8月5日(金) 平日：午前8時30分～午後5時15分・都市計画課(役場1階)にて。公開抽選日は後日通知します。
 持 住民票、所得証明、源泉徴収票、税の滞納がないことの証明、未使用ハガキ1枚、認印
 資 ▶町内に3ヶ月以上在住、又は6ヶ月以上在职 ▶現に住宅に困窮していることが明らかであること
 ▶月収額15万8千円以下(高齢者・障がい者世帯・中学生以下の子どもがいる世帯21万4千円以下)。
 ※月収額＝世帯全員の年間総所得－(申請者以外の人数×38万)÷12ヶ月 ▶公営住宅法、荻田町営住宅管理条例等を遵守することができること ▶入居者又は同居親族が暴力団員でないこと ▶犬、猫等のペットを飼育不可 ▶3ヶ月分の敷金と連帯保証人(1名)の印鑑登録証明書及び所得証明書が必要
 問 都市計画課 ☎093・434・6521

Let's Explore the World! 世界へはばたけ、かんだっ子!!
イングリッシュ・デイキャンプ in 荻田町 2016

期日 8月24日(水) / 小波瀬コミュニティセンター

外国人の先生と英語だけで過ごすインターナショナルな1日を過ごしませんか

- 対 町内在住の小学4～6年生 定 30名
- 持 弁当、飲み物、筆記用具
- 申 応募締切 7月20日(水)
指定の申込用紙に必要事項を記載の上、荻田町教育委員会へ持参、FAX、郵送のいずれかの方法にて。申込用紙は、町内小学校において対象児童へ配布します。町ホームページからもダウンロードできます。応募人数多数の場合は、抽選により決定。
※7月27日(水)以降、郵送にて決定通知を送付。
- 費 300円(損害保険料を含む)とします。(決定通知受領後、8月17日(水)までに荻田町教育委員会へ持参)
※会場までの交通費、その他参加の準備に要する費用は、自己負担とします。
※イングリッシュデイキャンプ開催中の損害保険適用外の経費については、全額自己負担とします。
※キャンセルは、原則参加費の返納はできません。
- 問 教育総務課 ☎093・434・1998

の(コト)：午前11時～11時50分・小学生(中・高学年)
場 三原文化会館
定員あり、費用等はお問い合わせください。
問 石丸
☎090・4357・6326

オペラ合唱団説明会

2017年7月開催予定の第8回サンシャインコンサートで、オペラの合唱をご一緒に歌いませんか。ゲストに行橋市出身のテノール歌手岡聡一郎さん、BS日テレ「日本こころの歌」に出演中の榊原樹人さん(テノール)、芝沼美湖さん(ソプラノ)をお迎えする予定です。

弁当作りが学力アップ! の秘密に迫る講演会

ふくおか弁当の日公認講師 稲益義宏先生による「生き抜く力」講演会。希望者は講演会終了後、一品持ち寄りにて講師と昼食会。詳しくはホームページ(<http://niirochidicare.web.fc2.com>)
日 7月30日(土)午前10時～

両矢良子バレエスタジオ発表会

日 7月24日(日)午後2時～
場 行橋市民会館
内 プログラム▽I部：コンサート▽II部：コンサート
費 無料(要整理券)
問 武田
☎090・4474・2152

第8回介護祭り

午後4時～9時30分まで受付
場 総合福祉会館
資 荻田町町民同好会リーグ戦参加者及び老人クラブ会員
費 1000円(食食代含む)
申 7月19日(火)までに総合福祉会館に申込書を提出
問 佐藤
☎093・434・4422

人事異動
住民課▶総合窓口担当係長 山口美瑞紀(教育総務課学校教育担当係長)
教育委員会教育総務課▶学校教育担当係長 春山美紀子(住民課総合窓口担当係長)
【一覧の読み方】
▼新職名・氏名(前職名)
※掲載は係長以上の職員のみ

講演・講習・研修

第9回 まちの歴史講座

生涯学習課

「国指定史跡 御所山古墳保存管理計画策定について」
 日 7月23日(土) 午後1時～3時
 場 三原文化会館 大ホール

問 生涯学習課まちの歴史担当
 ☎ 093・434・2212

介護職員初任者研修
 水・金コース

地域福祉課

日 10月12日(平成29年1月25日の指定された水・金曜日(全25回) 午前10時～午後5時 ※若干変更の場合あり
 場 コミュニティセンター
 いこの里・豊津福祉センター
 ターすどりの里(みやこ町)
 定 5名(申込者多数は抽選)
 費 2万円(会場までの交通費、昼食代等は含みません)
 申 8月26日(金) までに申込書に必要事項を記入の上

域福祉課に提出(印鑑持参)
 問 地域福祉課
 ☎ 093・434・1039

荻田町観光ボランティアガイド講座
 荻田町観光協会



日 毎月1回・土曜日午前中(2時間程度)
 場 中央公民館
 費 1000円(資料・保険代等) 定30名
 申 受付中 ※修了後ガイドとして認定・登録されます。
 問 荻田町観光協会
 ☎ 093・434・5560

人権講演会「一人ひとりが自分らしく生きられる社会へ」
 総務課

【講師】石崎杏理 (FRENZ) 代表
 日 7月31日(日) 午後10時30分開演 場 三原文化会館
 問 総務課 人権・男女共同参画推進担当
 ☎ 093・434・1958
 ※詳細は広報かんだ6月25日号をご覧ください。

環境

みどり香るまちづくり企画
 コンテスト

環境省

【応募要件】①かおりの樹木・草花等(原則として総計30本以上)を使用する企画であること ②今後実施を想定しており、植栽場所を確保している企画のみ
 申 10月7日まで
<http://www.env.go.jp/air/akushu/midori/machi/index.html>

募集

地域ボランティア活動支援のための助成事業助成団体

福岡県社会福祉協議会

福岡県社会福祉協議会では、県内のボランティア活動をを行う民間非営利団体等への助成について、申込を受け付けています。詳細は福岡県社会福祉協議会のホームページをご覧ください。
 問 福岡県社会福祉協議会
 ☎ 092・584・3377

まちなか避暑地
 開設しています

7月に入り、気温が高いが続いています。熱中症への警戒が必要です。荻田町では熱中症対策として、猛暑時における避難場所「まちなか避暑地」を開設いたしましたのでご利用ください。

場 パンジープラザ・北公民館
 【協力施設】サンリブ荻田店・荻田郵便局

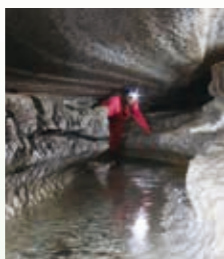
9月30日(金)まで

問 子育て・健康課健康づくり担当
 ☎ 093・436・5115 FAX093・436・5110

初心者のための青龍窟洞窟探検

総延長 2000m 以上の超立体地下迷路！
 今回は本流をたどります

日 7月31日(日)
 午前9時(役場前集合)
 午後4時(役場前解散)
 対 町内在職の方、または友人・親戚を持つ方で小学校3年生以上～大人(小学生は保護者同伴が必要)



定 20名(先着順)
 費 大人2000円、小中高生1000円(資料代、行動食、傷害保険料、記念写真代を含みます)
 申 7月22日(金) 午後3時までに下記申込み先へ電話・FAXで申込みしてください。
 *申し込み後にキャンセルの場合、キャンセル料(保険代実費)300円をいただきます。
 【装備など】汚れていい服装(ツナギ服、トレーニングウェアなど)、膝丈の長靴か運動靴または軽登山靴、ベルト、タオル、軍手、お弁当、飲み物、着替えなど(下着まで泥だらけになりますので汚れていいものを用意)
 *ヘルメット、キャップライトは無料で貸し出し・ツナギ服はレンタル(300円)
 *申し込みの際には氏名、生年月日、学年、住所、電話番号、身長、ツナギレンタルをお知らせください。
 問 まちの歴史担当
 ☎ 093・434・2212 Fax 093・434・5543

土曜夜市&ワンナイトビアガーデン

日 7月23日(土) 午後4時～7時30分
 ※少雨決行(激しい雨の時は翌週開催)
 場 荻田町商店街駐車場
 内 露店・ビアガーデン等・ステージイベント(ビール早飲み競争・ラムネ早飲み競争・かき氷早食い競争・フラダンスショー・@J's A C Tダンスショー・トラランステージショー・大ビンゴ大会 他イベント盛りだくさん)
 問 荻田町商業協同組合事務局 ☎ 093・436・1631

熊本復興支援ポロシャツ
 販売しています



4月に発生した熊本大地震の一日も早い復興を願い、復興支援を目的としたポロシャツを作り、その収益金を被災地の支援に役立てます。購入希望者は7月20日(水)までに荻田町観光協会へ注文をお願いします。
 【サイズ】SS～3L 【価格】1枚2,000円(税込)
 【カラー】ホワイト・ライトグリーン・サックス・ネイビー・ピンク
 問 荻田町観光協会 ☎ 093・434・5560

公有財産(バス)を売却します

【入札参加申込期間】
 7月19日(火)13時～
 8月4日(木)午後2時
 【入札方法】
 Yahoo!JAPANのインターネットオークション(官公庁オークション)を利用した一般競争入札
 物件名称:平成17年式ニッサンシビルアンハートフルサルーン(CNG車)三枚折戸・リフト付き
 初年度登録年月日:平成17年9月
 走行距離:523,601km
 車検有効期間:一時抹消登録中
 最低売却価格:50,000円
 問 交通商工課 ☎ 093・434・1954



第1回荻田町観光盆踊り大会
 夏だ!! 祭だ!!
 観光 de 盆ダンス
 長く実施しました盆踊り大会を今年度は「盆ダンス」と命名!音楽に合わせて体を動かし仲間との交流を通して夏の終わりに楽しさや一体感を味わいませんか?
 8.20 [土] 雨天中止 午後5時～9時
 役場東側駐車場
 町内各種企業・団体で3名以上
 曲はジャンル不問で3分以内
 【募集】20チーム限定
 出演者大募集
 大募集 会場内グルメ出店者
 区画:7.2m×5.4mのテントの半分
 出店料:10,000円
 備品:机2個・イス2個付
 電源は用意します
 募集:10組(観光協会会員を優先します)
 大募集 盆ダンス協賛金
 ①うちわ協賛:当日配布うちわに企業・団体名を掲載1口3,000円
 ②ステージ協賛:ステージ下部に企業・団体名を掲載1口10,000円
 ③やぐら協賛:会場中心部のやぐらに企業・団体名を掲載1口30,000円
 問合せ先
 荻田町観光協会(アシーナ京町ビル)
 ☎ 093・434・5560
 主催:荻田町観光盆踊り大会実行委員会

求む！あなたの実行力！

平成 28 年度 荻田町職員採用試験を実施します

第 1 次 試 験

日 9月18日(日) 場 西日本工業大学

試験区分・採用予定人員など

試験区分	採用予定人員	受験資格
上級事務	4名程度	昭和61年4月2日～平成7年4月1日生まれの者
上級技術(土木)	1名程度	昭和61年4月2日～平成7年4月1日生まれの者
社会人経験者を対象とする一般事務	2名程度	昭和56年4月2日以降に生まれた者 ※民間企業等(会社員、公務員、団体職員等が該当します)における職務経験が平成28年6月30日現在で5年以上ある者(週30時間以上の勤務を1年以上継続した勤務が該当し、これらの期間が通算5年以上であること)
身体障がい者を対象とする一般事務	1名程度	身体障害者福祉法第15条に定める身体障害者手帳の交付を受け、その障害の程度が1級から6級までの者で、次の①～③のすべての要件に該当する者 ①昭和61年4月2日～平成11年4月1日の間に生まれた者 ②自力により通勤でき、かつ、介護者なしに職務の遂行が可能な者 ③活字印刷文による出題に対応できる者

書類配布・受験申込受付期間

7月11日(月)～8月15日(月)

午前8時30分～午後5時15分(土日祝は受付けません)

受験申込・問合せ先

荻田町総務課人事担当 ☎093・434・1861
〒800-0392 荻田町富久町1丁目19-1 (役場3階)

受 験 手 続

● 試験実施要綱・申込書の請求

①窓口での請求 総務課人事担当(役場3階)にて配布

②郵便での請求 封筒の表に「採用試験請求」と朱書きし、140円切手を貼り、返信先を明記した返信用封筒(A4サイズの入る大きさ)を同封のうえ、総務課人事担当に請求

③荻田町ホームページからのダウンロード (<http://www.town.kanda.lg.jp/>) 申込書はA4版白色用紙に、受験票は郵便はがきにそれぞれ黒色で印刷

● 申込受付 総務課人事担当(役場3階)

※郵送の場合は8月15日までの消印があり、書類が完備しているものに限り、受け付けます。

先輩職員からのメッセージ



地域福祉課
太田亜沙恵

毎日多くの町民の方と接しています。来所される方の用件は様々で、柔軟な対応が求められますが、手続きの後の笑顔を見るととても嬉しく、大きなやりがいを感じています。私たちと町民の「笑顔」をつくる仕事をしませんか。

KANDA
TOPICS

荻田町出身の牛島将太さん

侍ジャパン大学日本代表メンバーに選出！



7月12日～17日で開催される第40回日米大学野球選手権大会に出場する侍ジャパン大学日本代表メンバー24名に荻田町出身で明治大学4年の牛島将太さんが捕手で選出されました。牛島さんは荻田小学校、荻田中学校を卒業後、門司学園高校、明治大学と進学し、現在、同大学野球部に所属。今年の東京六大学野球春季リーグ戦の決勝では立教大学を下して、3期ぶり38度目の優勝を果たし、ベストナインにも選ばれています。

牛島さんにいくつか質問に答えていただきました。

▷野球を始めたきっかけは何ですか。

小学2年生のころ、友人の兄が参加しているクラブの練習を一緒に見に行ったことがきっかけで、小中学校の放課後は毎日練習をしていました。

▷代表選出決定を誰に報告しましたか。

両親に一番に報告しました。

▷練習で心がけていることはなんですか。

毎日継続して努力しつづけることで、みなさんから応援される選手になりたいです。

▷最後に大会への抱負をお願いします。

日本を代表して戦うので全力でプレーします。試合の様子はテレビ放送されます。みんなで応援しましょう！