

くらしの情報をお届けする  
広報 かんだ

# Kanda

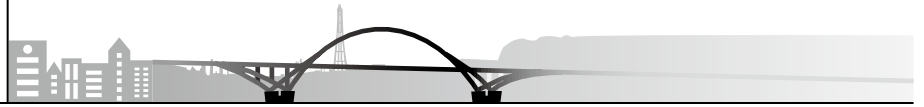
2014  
4/10  
No.1329



## 4月1日から 役場の組織が変わりました

窓口や担当課の変更・・・3ページ  
役場内の配置図・・・4ページ  
人事異動・・・・・・・・・・6ページ



KANDA  
×  
TOPICS

### 東九州自動車道苅田北九州空港IC～行橋IC間開通 人・ものの交流発展に期待



3月23日、東九州自動車道の苅田北九州空港ICから行橋ICまでの区間、8.6 kmが開通しました。当日は午後3時からの一般開通に先立ち、行橋IC付近で吉廣町長らによるハサミ入れ式が行われ、関係者による真新しい高速道路の通り初めの後、苅田町中央公民館で開通祝賀式が行われました。また、ハサミ入れ式の前には、苅田中学校吹奏楽部とかんだ太鼓波動会の皆さんによる演奏が行われ、開通を盛り上げました。東九州自動車道は、平成26年度中にみやこ豊津ICまでの供用開始が予定されており、宮崎までの全面開通後は、より一層の人やものの交流発展が期待されます。

KANDA  
×  
TOPICS

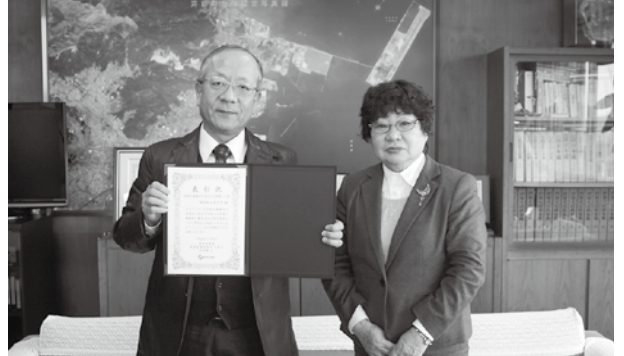
### 提区自主防災会 防災訓練を実施しました



3月16日、提区（柿本晃区長）において防災訓練が実施され、約50名の区民が参加しました。はじめに地震対策のDVDを観賞し、それから消防署員の指導のもと心肺蘇生訓練を行いました。その後、公民館に備蓄する災害時の食糧（ドライカレー）を実際に作りました。50人分の乾燥米に具材を混ぜ、お湯を入れて15分待って非常食はできあがりです。参加した方々は非常食を試食し、意外においしいと話していました。最後に水消火器を使って消火訓練を行いました。

KANDA  
×  
TOPICS

### 社会人基礎力を育成する授業30選 189件の公募の中から選定



経済産業省の「社会人基礎力を育成する授業30選」に西日本工業大学の授業が選ばれ、同大学が町長に3月14日喜びの報告をしました。受賞した授業は工学部の実践型学習プログラムで産学連携協定を結んでいる日産自動車九州の社員を研究生として迎え、実際の工場での課題をテーマに学生と課題解決に取り組むものです。大学で考案し、日産工場で実験するという産学連携ならではの授業で、学生からはスケジュール管理とコストについて意識するようになったなどの声が聞かれ、社会人基礎力の向上につながっているとのことでした。

KANDA  
×  
TOPICS

### 苅田小学校PTA会長友田敬而さん PTA活動振興功労者知事表彰受賞



3月11日、PTA活動振興功労者知事表彰を受賞した苅小PTA会長友田敬而さん（写真中央）が役場を訪れ、受賞の喜びを石村教育長に報告しました。

友田さんは会長として、授業参観や学校行事における保護者のマナーアップを呼びかけ規範意識の向上を図り、標準服着用運動、あいさつ運動を中心に新家庭教育宣言を積極的に推進したことなどの功績が評価されての受賞で、「これからも学校や家庭・地域が連携して子どもたちを支える活動を続けていきたいです」と話していました。

## 4月1日から役場の組織が変わりました。

町では、持続可能な行財政運営を推進していくことを目的として、第4次行財政改革（平成25年～27年度）を実施しており、その一環として、人件費縮減のため、職員数を30人削減（平成24年度比）することとしています。

こうした状況に対応しながら、新たな行政課題に対応し行政サービスの一層の増進を図るため、人事・組織機構を大幅に見直しましたので、新しい内容等をお知らせします。

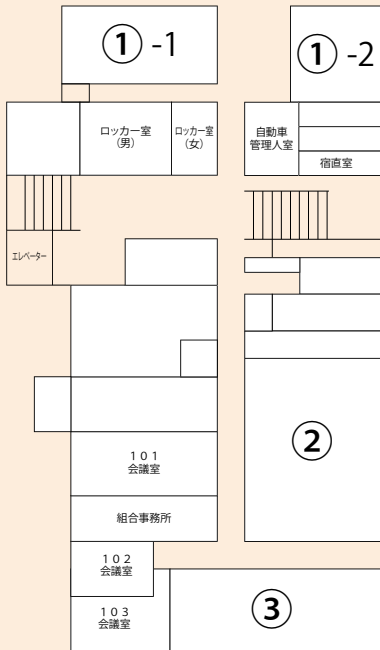
### 主な人事・組織機構改革の内容

<b>組織のスリム化 (課等の削減)</b>	限られた財源、人員で連携してさまざまな課題に対応できる柔軟な組織体制とするため、業務内容に応じて、課等の統廃合を行い、組織をスリム化しました。消防本部を除く、現行の27課等を段階的に削減し、平成27年度には20課等にする予定です（平成26年度は22課等となります）。
<b>係制から担当制 への変更</b>	業務の円滑化や人材の育成の視点から、役割が固定化された係ではなく、業務状況に応じて、職員配置や業務の支援などが、所属長の指示で柔軟に実施することができる「担当制（グループ制）」を導入しました。
<b>課題への迅速・ 専任的な対応</b>	今回の見直しでは、各種課題に迅速・専任的に対応ができるよう特命的担当を設けました。「小波瀬西工大前駅周辺整備担当」「総合窓口推進担当」「ゴミ減量化担当」「債権回収促進担当」などです。今後は、役割を終えたものは廃止し、必要なものは新たに設置して行きます。

窓口の場所と担当課がかわるもの	いままで	4月1日から
人権男女共同参画に関すること	3F 人権男女共同参画課	3F 総務課
駐在員・自治組織に関すること	3F 総務課	3F 協働のまちづくり課
花いっぱい運動に関すること	2F 施設建設課	3F 協働のまちづくり課
消費者相談に関すること	1F 交通商工課	3F 暮らし安全課
統計業務に関すること	3F 地域振興課	1F 交通商工課
大熊公園・向山公園グラウンド、テニスコートの使用申請	2F 施設建設課	1F 都市計画課
担当課の名称がかわるもの		
町営住宅に関すること	1F 都市整備課	1F 都市計画課

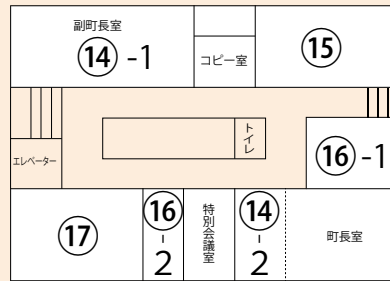
4月1日から、役場内の配置が一部変更になりました。

### 1階



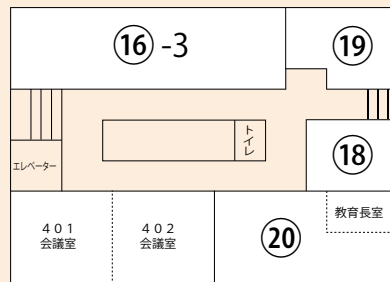
- ①-1 農政課 (農政水産、農業基盤整備担当)
- ①-2 農業委員会事務局 (農地担当)
- ② 都市計画課
- ③ 交通商工課

### 3階



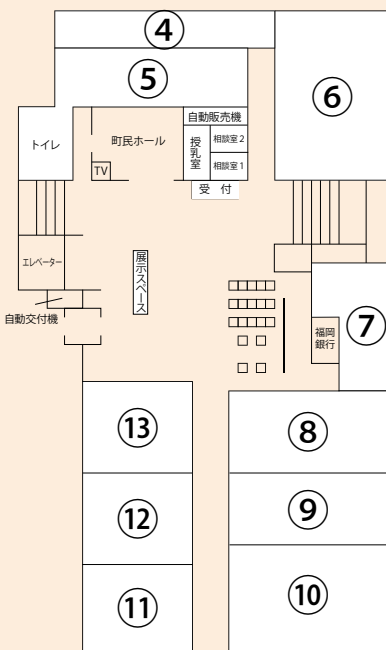
- ⑭-1 総務課 (庶務法制、人事、人権・男女共同参画推進担当)
- ⑮ 暮らし安全課
- ⑯-1 企画財政課 (企画・業務改善、財政担当)
- ⑭-2 総務課 (秘書担当)
- ⑰-2 企画財政課 (契約、検査担当)
- ⑰ 協働のまちづくり課

### 4階



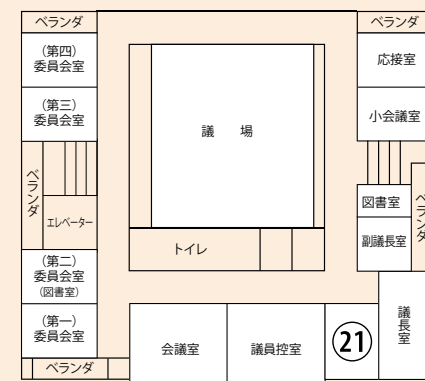
- ⑰-3 企画財政課 (情報政策担当)
- ⑲ 教育委員会生涯学習課
- ⑱ 監査委員事務局、選挙管理委員会事務局、公平委員会事務局、固定資産評価審査委員会事務局 (総合行政委員会事務局)
- ⑲ 教育委員会教育総務課

### 2階



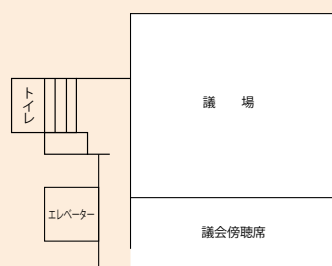
- ④ 水道課
- ⑤ 下水道課
- ⑥ 施設建設課
- ⑦ 会計課
- ⑧ 住民課
- ⑨ 環境保全課
- ⑩ 税務課
- ⑪ 保険健康課
- ⑫ 子育て支援課
- ⑬ 地域福祉課

### 5階



㉑ 議会事務局

### 6階



### 別棟

役場東側駐車場

役場庁舎

㉒ 土地区画整理課



# 4月1日からの本庁舎のご案内

1階	①	農政課	農政水産担当
			農業基盤整備担当
		農業委員会事務局	農地担当
	②	都市計画課 (旧都市整備課)	庶務担当
			公園街路担当
			小波瀬西工大前駅周辺整備担当
			建築担当
	③	交通商工課	交通基盤整備担当
			商工・企業立地担当
	④	水道課	業務担当
			工務担当
	⑤	下水道課	業務担当
			工務担当
⑥	施設建設課	庶務担当	
		公共土木担当	
2階	⑦	会計課	農林土木担当
			出納担当
	⑧	住民課	住民・年金担当
			総合窓口推進担当
	⑨	環境保全課	廃棄物対策担当
			環境対策担当
			ゴミ減量化担当
	⑩	税務課 (旧徴収対策課統合)	町民税担当
			固定資産税担当
			収納管理担当
			債権回収促進担当
			国民健康保険担当
	⑪	保険健康課	介護保険担当
子育て支援課			
⑫	子育て支援課	子育て支援担当	
		子育て給付担当	
⑬	地域福祉課	地域福祉担当	
		障がい者福祉サービス担当	
		高齢者福祉サービス担当	

3階	⑭	総務課 (旧秘書課・人権男女 共同参画課統合)	秘書担当
			庶務法制担当
			人事担当
	⑮	くらし安全課	人権・男女共同参画推進担当
			くらし安全担当
	⑯	企画財政課 (旧契約検査課統合)	防災担当
			企画・業務改善担当
			財政担当
			情報政策担当
			契約担当
	⑰	協働のまちづくり課 (旧地域振興課)	検査担当
			地域連携・人材育成担当
			観光まちづくり担当
	4階	⑱	監査委員事務局 選挙管理委員会事務局 公平委員会事務局 固定資産評価審査委員会事務局
総務担当			
選挙管理・公平・固定資産評価審査委員会担当			
監査担当			
⑲	教育委員会生涯学習課	生涯学習・文化振興担当	
		スポーツ振興担当	
		公民館・図書館担当	
⑳	教育委員会教育総務課 (旧学校教育課)	まちの歴史担当	
		庶務担当	
㉑	議会事務局	学校教育担当	
		建築営繕担当	
5階	㉒	議会事務局	庶務・議事担当
別棟	㉓	土地区画整理課	庶務担当
			換地・補償担当
			工務担当

※改修工事に伴い、消防本部の総務課、予防課が新しい別棟に移転しました。



**総務課**▶課長 梅寿(総務課長(兼)選挙管理委員会事務局局長)▼次長 藤原昌彰(総務課課長補佐(兼)選挙管理委員会事務局次長(兼)選挙係長)▼副課長(兼)人権・男女共同参画推進担当係長 種生純子(人権男女共同参画課男女共同参画係長)▼秘書担当係長 宮本敦夫(秘書課秘書係長)▼庶務法制担当係長 八木田麻子(庶務法制係長)▼人事担当係長 北浦善栄(職員係長) **くらし安全課**▶くらし安全担当係長 渡邊修(くらし安全係長)▼防災担当係長 城和浩(防災係長) **企画財政課**▶副課長(兼)財政担当係長 片山博則(徴収対策課課長補佐(兼)収納係長)▼企画・業務改善担当係長 田口和幸(企画係長)▼契約担当係長 柿本知恵子(契約検査課契約係長)▼検査担当係長 木本尚利(契約検査課検査係長)▼情報政策担当係長 村上直久(地域振興課情報政策係長) **協働のまちづくり課**▶課長 吉永康彦(秘書課長)▼主幹 神田俊彦(地域振興課長)▼地域連携・人材育成担当係長 加藤孝二(地域福祉課地域福祉係長)▼観光まちづくり担当係長 大中英子(学校教育課主査)▼広報広聴担当係長 崎平美加(生涯学習課生涯学習係長) **税務課**▶課長 近藤哲也(企画財政課課長補佐(兼)財政係長)▼町民税担当係長 原田幸一(町民税係長)▼固定資産税担当係長 川崎誠(固定資産税係長)▼収納管理担当係長 大松邦之(徴収対策課管理係長)▼債権回収促進担当係長 八木田祥平(徴収対策課管理係) **住民課**▶副課長(兼)総合窓口推進担当係長 松本正幸(人権男女共同参画課課長補佐(兼)人権推進係長)▼住民・年金担当係長 春山美紀子(住民・年金係長) **地域福祉課**▶参事 高辻潤一(環境保全課長)▼副課長(兼)障がい者福祉サービス担当係長 本丸尚禎(地域福祉課課長補佐(兼)障がい者福祉サービス係長)▼地域福祉担当係長 伊森昭浩(学校教育課指導係長)▼高齢者福祉サービス担当係長 荒巻利恵(高齢者福祉サービス係長) **子育て支援課**▶子育て支援担当係長 守秀典(生涯学習課中央公民館公民館係長)▼子育て給付担当係長 松本敏美(子育て給付係長) **保険健康課**▶総合保健福祉センター所長 有門浩(保険健康課課長補佐(兼)総合保健福祉センター所長)▼副課長(兼)国民健康保険担当係長 長尾泰裕(保険健康課課長補佐(兼)国民健康保険係長)▼介護保険担当係長 橋本久美(介護保険係長)▼健康づくり担当係長 原田照美(総合保健福祉センター健康づくり係長) **環境保全課**▶課長(兼)清掃事務所長 江島俊作(農業委員会事務局局長)▼副課長(兼)廃棄物対策担当係長 小野茂行(環境保全課課長補佐(兼)清掃事務所長(兼)事業係長)▼環境対策担当係長 工藤隆敏(環境係長)▼ゴミ減量化担当係長 内山昌彦(秘書課おしらせ係長) **都市計画課**▶課長 村上和敏(契約検査課長)▼次長 吉持浩(都市整備課課長補佐(兼)都市計画係長)▼庶務担当係長 冲永正徳(交通商工課主査)▼公園街路担当係長 山口英則(施設建設課公園緑地係長)▼小波瀬西工大前駅周辺整備担当係長 中山剛(農政課主査)▼建築担当係長 足立政道(都市整備課住宅管理係長) **土地区画整理課**▶副課長(兼)換地・補償担当係長 小嶋卓(土地区画整理課課長補佐(兼)換地・補償係長)▼庶務担当係長 上野哲(庶務係長)▼工務担当係長 桃坂昭生(工務係長) **交通商工課**▶次長 溝江孝雄(交通商工課課長補佐)▼副課長(兼)交通基盤整備担当係長 笠本祐司(空港みらい係長)▼商工・企業立地担当係長 中野友平(商工・企業立地係長) **施設建設課**▶副課長(兼)庶務担当係長 金丸基弘(地域振興課課長補佐(兼)まちづくり係長)▼公共土木担当係長 金森孝治(施設管理係長)▼農林土木担当係長 早田昌生(施設建設係長) **農政課**▶課長 杉園俊二(徴収対策課長)▼主幹 冲永徳浩(総務課課長補佐・宮城県石沼市へ派遣)▼農政水産担当係長 武内和之(農政水産係長)▼農業基盤整備担当係長 入口郷(農林土木係長(兼)ほ場整備係長) **農業委員会事務局**▶局長 冲永徳浩(総務課課長補佐・宮城県石沼市へ派遣)▼農地担当係長 川崎千歳(会計課出納係長) **水道課**▶副課長(兼)工務担当係長 清水(技術次長(兼)工務係長)▼業務担当係長 松崎昭博(業務係長)▼浄化センター担当係長 黒土輝久(浄化センター係長) **水道課**▶副課長(兼)工務担当係長 出口謙一(水道課技術次長(兼)工務係長)▼業務担当係長 松本考宏(業務係長)▼浄水場担当係長 古川雄一(環境保全課廃棄物対策係長) **会計課**▶出納担当係長 冲永満(施設建設課庶務係長) **消防本部**▶警防課長(兼)警防係長 松本和久(警防課長補佐(兼)警防係長)▼予防課副課長 (兼)危険物係長 藤井孝弘(予防課課長補佐(兼)危険物係長) **議会事務局**▶庶務・議事担当係長 永野晴道(議会事務局庶務係長) **総合行政委員会事務局**▶局長 片山巧(農政課長)▼監査担当係長 神知徳(監査委員事務局監査係長)▼選挙管理・公平・固定資産評価審査委員会担当係長 木村信一(議会事務局議事係長) **教育委員会教育総務課**▶課長 恵良四雄(学校教育課長)▼主幹 久保ひろみ(学校教育課課長補佐)▼次長(兼)学校給食センター所長 今屋厚志(生涯学習課課長補佐(兼)中央公民館長)▼庶務担当係長 松本善彦(学校教育課学校教育係長)▼学校教育担当係長 森由美子(子育て支援課子育て支援係長)▼建築宮繕担当係長 西川竜広(都市整備課建築宮繕係長)▼学校給食担当係長 松本比呂貴(学校教育課学校給食センター給食係長) **教育委員会生涯学習課**▶課長(兼)三原文化会館長(兼)総合体育館長 川上哲生(生涯学習課長(兼)総合体育館長)▼副課長(兼)生涯学習・文化振興担当係長 竹田賢治(地域振興課課長補佐(兼)観光係長)▼副課長(兼)まちの歴史担当係長 小野剛史(生涯学習課課長補佐(兼)文化係長(兼)三原文化会館長)▼スポーツ振興担当係長 宮崎哲也(生涯学習課スポーツ振興係長)▼公民館・図書館担当係長 竹内信幸(生涯学習課図書館係長) **退職**▶磯崎一清▼伊塚彰彦▼井本博樹▼金丸晴樹▼木村修▼白石啓治▼竹田公生▼田嶋康憲▼久松正文▼平石塚巳▼藤原智治▼村上博美▼森山規美勇▼来玉一彦

## LESSON

## ソフトテニス教室

★日時 5月11日(日)・24日(土)・25日(日)、6月7日(土)・8日(日) 午前10時～12時 雨天中止。(中止の連絡はしません。問合せは各自苅田町総合体育館まで)

★場所 殿川庭球場

★参加費 1人1,000円(保険代・ボール代) 申込時前納

★持参品 ラケット・テニスシューズ・タオル・水筒・帽子

★申込 5月7日(水) 午後9時まで

★受付場所 苅田町総合体育館 ※申込みには印鑑が必要です。

★保険 参加者全員を対象にレクリエーション災害保険(死亡300万円・入院4000円・通院2000円)に加入します。この保険で充分でないと思われる方は、各自スポーツ保険に加入してください。

※申込者が少数の場合は教室を開催しません。この場合、参加費はお返し致します。

★申込・問合せ先 苅田町総合体育館 ☎093・434・2493

## GAME

## 第21回苅田町野球大会

★日時 5月18日(日)

受付 午前8時

開会式 8時30分

★場所 苅田町総合グラウンド

★参加資格 原則として苅田町在住  
在職の一般社会人

★申込 5月12日(月)までに体育協会事務局へ

★主将会議(抽選会)

5月12日(月)午後6時30分から苅田町総合体育館会議室にて

★申込・問合せ先

苅田町体育協会

☎093・434・4726

苅田町町民温水プール「スイミー」(☎093・435・3030) <http://kandatown-pool.jimdo.com/>

## ▶ 4月1日より、介助者料金新設しました

▷対象者 障がい者の方1名に対し、1名の介助者

▷料金 障がい者と同額料金(町内料金を適用の場合は、町内カードが必要となります)

## ▶ 苅田町町民温水プール幼児体育教室

▷毎週水曜日

生徒さん募集中!

▷時間 午後4時45分～5時45分

▷対象・定員 年中・年長児(12名)

▷場所 苅田町総合体育館多目的ホール

## ▶ レッスンプログラム

	レッスン名	曜日	時間	対象
プール系有料レッスン	チャレンジ平泳ぎ	水	11:30～12:00	クロール(呼吸付)ができる。
	チャレンジバタフライ		12:00～12:30	
	チャレンジプール		13:30～14:00	初めてプールに入る。泳ぎを覚えたい。水が怖い。
	チャレンジクロール	金	11:30～12:00	浮かんでバタ足ができる。
チャレンジ背泳ぎ	12:00～12:30			
チャレンジスイム50	12:45～13:15		クロール25m以上泳げる。	

※祝日の場合、教室はお休みです。

## ▶ 休館日カレンダー(4月10日～5月10日)

日	月	火	水	木	金	土
★	★	★	★	4/10	11	12
13	14	15	16	17	18	19
20	21	22	23	24	25	26
27	28	29	30	5/1	2	3
4	5	6	7	8	9	10

※毎週月曜日は休館日。  
※色のついた日がお休みです。

☆ゴールデンウィークの営業について

4月29日、5月6日は午前9時30分～午後9時  
5月3日、4日、5日は午前9時30分～午後7時30分

## ▶ 営業時間

	開館	閉館
火～金	午前9時30分	午後9時
土日		午後7時30分

※月曜日が祝日の場合は、午前9時30分～午後7時30分で営業します。

# 第36回かんだ港まつり

開催日

5月18日(日)  
少雨決行(順延なし)

## 第36回かんだ港まつり花火大会 個人協賛募集

今年で36回を迎える「かんだ港まつり花火大会」は、荻田町の風物詩として町民の皆様には深く親しまれております。荻田港本港で開催できるようになり3年目となりますが、経費面で運営に苦慮しているところがございます。港まつり実行委員会といたしましては、この花火大会を町民の皆様とともに地域一番の楽しめるイベントにし、長く継続していくために今年より個人協賛金を募集することといたしました。皆様の御協力をよろしくお願い申し上げます。協賛金の一部は、東日本大震災復興義援金に充当させていただきます。

開催日時	5月18日(日) 午後8時～9時	協賛金	1口2,000円 ・協賛いただいた方には、1口につき個人協賛席(椅子1脚)をご用意いたします。 ・協賛金は、先着500口まで受け付けます。 ・乳幼児は、大人1名につき1名同伴することができます。
開催場所	荻田港本港幸町野積場(荻田町幸町21番地)		
花火内容	約3,500発予定		
申込期間	5月12日(月)まで	振込先	・協賛金は、事務局へご持参いただくか、港まつり実行委員会の口座に振り込んでください。 ・振込み手数料は自己負担をお願いいたします。申込名義人と振込み名義人が異なる場合は、必ずご連絡をお願いします。 ・入金確認後、協賛席招待券を発送いたします。 【振込口座】福岡銀行荻田支店 普通 982872 かんだ港まつり実行委員会 事務局長 神田 俊彦(カング トシヒコ)
申込方法	①公民館、図書館等の各施設に置いてある申込書に必要事項を記入の上、事務局へ持参、FAXまたは郵送にて申込。 ②協働のまちづくり課内港まつり実行委員会事務局(役場3階)へお越しくださいの申込。 ③町ホームページよりダウンロードしてEメールでの申込。		

### ※注意事項

- ①荒天等により花火大会が中止になりましても協賛金は返金致しかねますので、あらかじめご了承ください。
- ②テーブル・パラソルの持込は、禁止となっています。会場内でのバーベキュー・花火等は厳禁です。発見された場合は、花火大会が中止となる場合がございます。

ますのでご注意ください。

- ③多少の障害物の関係で、低い花火が見えにくい場合がございますのでご了承ください。
- ④注意事項を守れない方は、退場していただく場合がございます。
- ⑤打上終了後は、係員の指示に従い退場いただきます。

### 花火大会ボランティア協力をお願い

「町民による祭り」を推進し、昨年以上に祭りを盛り上げていくためにボランティアスタッフを募集しています。

- ★ 募集期間 4月10日(木)～
- ★ 活動場所 花火大会会場周辺
- ★ 活動時間 午後6時～9時(変更の可能性あり)
- ★ 活動内容 路上警備及び会場内警備、ゴミ拾いなど

問合せ

協働のまちづくり課内港まつり実行委員会事務局(〒800-0392 荻田町富久町1-19-1)  
☎093・434・1809 FAX093・436・3014 Eメール:machizukuri@town.kanda.lg.jp



# イベント情報

主催者の都合、天候等により、中止・延期となる可能性があります。ご了承ください。

## 西部公民館 特別公開講座

### もう片付けずにはられない！快適収納講座

いつかやろう、時間ができたらやろう、そんなふうに先延ばしにしてしまいがちな、お家の中の収納、まずは収納の基本を学んでみませんか。

★ 5月9日(金) 午前10時～12時

★ 場所 西部公民館

★ 講師 整理収納コンサルタント 里館友子さん  
どなたでも無料で参加できます。

※この講座は西部公民館の「自分にご褒美！！レディースセミナー講座」と「人生の達人講座～西部学級～」の第1回講座との共同開催です。受講希望の方は12ページをご覧ください。どうか、西部公民館にお問い合わせください。

問 西部公民館 ☎ 0930・23・8100

## 等覚寺の松会見学は 無料シャトルバスで！

4月20日(日) 正午ごろから、白山多賀神社で等覚寺の松会(国指定重要無形民俗文化財)が行われます。当日は会場への一般車両の進入が規制されますので、自家用車は西部公民館、戸早学園駐車場、JA片島ライスセンターの臨時駐車場に停め、シャトルバス(午前9時から随時運行)をご利用ください(山口→等覚寺→谷の一方通行になります)。

※苅田駅から午前10時・11時に、西部公民館発着場までのシャトルバスが運行されます(帰りは西部公民館午後4時・5時発となります)。※シャトルバス運行路や時間は変更になる場合がありますので、係員の指示に従ってください。くわしくは町ホームページまたは下記まで。

問 生涯学習課まちの歴史担当

☎ 093・434・2044

## あなたの職場・団体・グループで 男女共同参画『出張講座』を！！

男女共同参画に関することを、職場・団体研修、グループ勉強会に取り入れてみませんか！

★ 募集期間 4月11日～12月25日

(実施時期：5月12日～平成27年2月27日)

★ 対象 町内の企業・事業所・団体・グループ  
(受講者が15名以上であること)

★ 講座のテーマ (例)

- ・男女共同参画社会について ・コミュニケーション講座
  - ・働く女性のための健康講座 ……など、
- テーマについてはお問い合わせください。

★ 申込方法 持参、郵送、FAX(申込用紙をお渡しいたします)のでご連絡ください。町ホームページからもダウンロードできます)

※講師派遣に伴う費用(謝金、交通費)は、当課が負担いたします。ただし、会場の確保・準備はお願いいたします。

※申込は、希望開催日の1ヶ月前までお願いいたします。

総務課 人権・男女共同参画推進担当

☎ 093・434・1958 (直通) FAX 093・436・3014 (代表)

## 苅田町観光協会 設立記念講演会

「観光で地域を元気に！」

講師：溝畑 宏さん

(前観光庁長官、  
大分トリニータ  
代表取締役)

当日はどなたでも  
参加できます！



★ 日時 4月26日(土) 午後3時～

★ 場所 パンジープラザ

★ 参加費 無料

★ 問合せ先 苅田町観光協会設立準備室(協働のまちづくり課内)

☎ 093・434・1809



## 家庭ごみの収集日のお知らせ（平成 26 年度の上半期分）

「ごみ」の資源化・リサイクル推進にご協力ください！

ごみはきちんと分けて、決められた場所に収集日の朝 7 時 30 分までに出しましょう。収集後にごみを出したり、ごみ集積所以外または地区外の場所に出さないでください。

分別区分 収集地域 (行政区ではありません)	毎月の指定日							
	燃やせるごみ	空きカン ビン類 ペットボトル	大型の 燃やせない ごみ	大型の 燃やせるごみ	家電ごみ (電化製品)	その他の 燃やせない ごみ		
提の一部（中学校前町道より行橋側）・光国・馬場・南原・集・尾倉（日豊線より山側）・新津（日豊線より山側）・下片島・上片島・岡崎・葛川・稲光・山口・谷・法正寺・黒添・鋤崎	月			第 1 回目木曜	第 2 回目木曜	第 3 回目木曜	第 4 回目木曜	第 5 回目木曜
	4月	毎週	毎週	3	10	17	24	—
	5月	毎週	毎週	1	8	15	22	29
	6月	月 木曜日	月 曜日	5	12	19	26	—
	7月	月 木曜日	月 曜日	3	10	17	24	31
	8月	月 木曜日	月 曜日	7	—	21	28	—
富久町 1～2 丁目・殿川町・近衛ヶ丘・尾倉（国道より海側）・尾倉 1～4 丁目・浜町・桜ヶ丘・小波瀬 1～2 丁目・下新津・与原・与原 1～3 丁目・新津（日豊線より海側）・新津 1～4 丁目・二崎	月			第 1 回目金曜	第 2 回目金曜	第 3 回目金曜	第 4 回目金曜	第 5 回目金曜
	4月	毎週	毎週	4	11	18	25	—
	5月	毎週	毎週	2	9	16	23	30
	6月	火 金曜日	火 曜日	6	13	20	27	—
	7月	火 金曜日	火 曜日	4	11	18	25	—
	8月	火 金曜日	火 曜日	1	8	—	22	29
松原町・松山・雨窪・刈田・若久町 1～3 丁目・神田町 1～3 丁目・幸町・提の一部（中学校前町道より北九州側）・京町 1～2 丁目・磯浜町 1～2 丁目・港町	月			第 1 回目土曜	第 2 回目土曜	第 3 回目土曜	第 4 回目土曜	第 5 回目土曜
	4月	毎週	毎週	5	12	19	26	—
	5月	毎週	毎週	3	10	17	24	31
	6月	水 土曜日	水 曜日	7	14	21	28	—
	7月	水 土曜日	水 曜日	5	12	19	26	—
	8月	水 土曜日	水 曜日	2	9	16	23	30
9月	水 土曜日	水 曜日	6	13	20	27	—	

※8月13日・14日・15日は盆休みのため、ごみの収集はいたしませんので、ごみ出しをしないでください。

★ 問合せ先 環境保全課 ☎ 093・434・1834 清掃事務所 ☎ 093・434・2567



## 光化学オキシダント（光化学スモッグ）について

**光** 化学オキシダントは、工場の煙や自動車の排出ガスなどに含まれる物質が紫外線により光化学反応を起こして生成されます。ある濃度以上になると目がチカチカしたりのどが痛くなったりすることがあります。

4月～9月頃は、気象条件等により光化学オキシダントの濃度が上昇する頻度が高くなる可能性があります。光化学オキシダントの濃度が基準値を超えて上昇し、気象条件等により、その状態が継続すると認められる場合、福岡県から注意報が発令されます。

注意報が発令された場合は、防災無線や広報車、関係機関等を通じて皆様にお知らせします。またテレビやラジオでも注意報の発令情報が流れます。その時は、下記のことにご注意してください。

・屋外における作業や運動は控えてください。

- ・不要な自動車の使用は控えてください。
- ・不要な外出は控えてください。
- ・目やのどに刺激を感じた場合は洗眼、うがいをしてください。
- ・注意報発令時は健康被害状況の調査を行なっていますので、体調に異常を感じた場合は福岡県京築保健福祉環境事務所または役場環境保全課に届け出てください。

★問合せ先

▷福岡県環境部環境保全課大気係

☎ 092・643・3360

▷福岡県京築保健福祉環境事務所環境課

☎ 0930・23・2380

▷役場環境保全課環境対策担当

☎ 093・434・1834





# 環境掲示板

BOARD OF ENVIRONMENT



## 平成 26 年度「春の環境美化の日」のお知らせ

**快**

適な住みよいまちづくりと地域住民が身近な美化活動を通して美化と環境問題への意識啓発を図るため恒例の春の環境美化を実施します。ご協力をお願いします。

日時：5月11日（日）午前8時～ ※雨天の場合は5月25日（日）に延期

### 運動の取り組み

- ①居住地周辺の清掃（道路、側溝など）
- ②公共の場（公園など）の清掃
- ③散乱ごみの回収
- ④使用済みの筒型乾電池の回収
- ⑤地域の特性に応じた美化運動

### 回収車への積み込みはみなさんの手で

回収車（トラック）は、協力業者の方にボランティアで提供していただいておりますので、回収車への積み込みはみなさんでお願いします。

### 問合せ先

環境保全課 ☎ 093・434・1834

### 実施にあたって

- ①空きカン、空きビンなどの散乱ごみは、配布したごみ袋に可燃物、不燃物に分けて通常の指定された場所に集めてください。  
※必ず分別してください
- ②使用済みの筒型乾電池は、近くの公民館（集会所または区長さんの指定した場所）に午前9時までに出してください。
- ③刈り取った草木は、長さ2m以内に切断し、回収し易いようにまとめておいてください。ただし、草はビニール袋に入れてください。
- ④側溝などからのしゅんせつ土砂は、回収しやすいように集めてください。（空きカン、空きビンなど不燃ごみ等の混入のないようにしてください）

### 家庭ごみは出さないで

環境美化の日は公共の場所の清掃が目的ですので、家庭ごみは出さないようにお願いします。



## 平成 26 年度狂犬病予防注射（集団注射）のおしらせ

**案**

内はがき（飼い犬を登録している方に4月上旬発送）と料金をお持ちください。

- 料金一頭 3,150 円（注射 2,600 円、済票交付 550 円）
- ※飼い犬未登録の方は新規登録（3,000 円）が必要。
- ※飼い犬には首輪をしっかりと締めて、暴れないよ

う抑えられる方が連れてきてください。

- ※できるだけ釣り銭の出ないよう、ご協力ください。
- ※飼い犬の体調が悪い場合は、注射前に獣医師に相談してください。

4月21日（月）	長畑公民館	9:30～10:00
	雨窪公民館	10:10～10:40
	若久集会所	10:50～11:30
	松原公民館	13:00～13:40
	本町公民館	13:50～14:20
	京町公民館	14:30～14:50
4月22日（火）	提公民館	9:30～10:00
	馬場公民館	10:10～10:50
	上町公民館	11:00～11:30
	港公民館	13:00～13:30
	集公民館	13:40～14:10
	苅田町役場	14:20～15:00

4月23日（水）	緑ヶ丘公民館	9:30～9:55
	桜ヶ丘公民館	10:05～10:30
	尾倉公民館	10:40～11:30
	小波瀬コミュニティ	13:00～14:10
	今古賀コミュニティ	9:30～10:00
4月24日（木）	新津公民館	10:10～10:50
	与原上公民館	11:00～11:30
	与原下公民館	13:00～13:20
	白石公民館	13:30～13:50
	二崎公民館	14:00～14:20

4月25日（金）	片島コミュニティ	9:30～10:00
	葛川公民館	10:10～10:50
	西部公民館	11:00～11:20
	鋤崎公民館	11:30～11:45
	法正寺公民館	13:10～13:25
	谷公民館	13:35～13:55
山口公民館	14:05～14:25	
稲光公民館	14:35～14:55	

問合せ先 環境保全課 ☎ 093・434・1834



# 公民館だより

**公民館講座 受付方法** 受付日初日、窓口で午前8時30分～8時45分の間 整理券を配布。8時30分以前には並ばないでください！  
定員を超えた場合は8時45分から抽選。定員に満たない場合は、随時受付。電話仮受付は9時から。

## 中央公民館

☎093・436・0061

### ▼韓国語で話してみよう！

韓流ドラマのシーンをを使って、韓国語を基礎から学ぶ初級編です。

★日時 5月7日・14日・21日・28日、  
6月4日・11日・18日、7月2日・  
9日・16日(▽全10回▽水曜日▽  
午前10時～11時30分)

★講師 ホン ウンスさん

★定員 10名

★受付開始 4月16日(水)

▼**心と身体をほぐすヨガ講座**  
体の硬い方、運動不足で体力に自信のない方、男性の方大歓迎。ステーションでのびのび行います。

★日時 5月12日・19日・26日、6  
月2日・9日・16日・30日、7月  
7日(▽全8回▽月曜日▽午前10  
時～11時30分)

★講師 フィットディーバヨガ公  
認講師 原田研次さん

★持参品 タオル・飲料水・バス  
タオルもしくはヨガマット

★定員 12名

★受付開始 4月21日(月)

### ▼素敵な絵てがみ講座

上手い下手は関係なし！自分らし  
さいっぱい絵の手紙を描いてみま  
せんか。

★日時 5月13日・20日・27日、6

月3日・10日・17日(▽全6回▽  
火曜日▽午後1時～3時)

★講師 日本絵手紙協会公認講師

杉田はつ子さん ★定員 10名

★持参品 顔彩、線引筆、彩色筆、パ  
レット、水入れ、ティッシュペーパー

※道具のない方はご相談ください。

★材料費 画仙紙はがき代3000円

★受付開始 4月18日(金)

※見本を公民館に展示しています。

### ▼100年後の地球を守る！

環境講座1回目は、動物の生態や園  
内でのエコ活動の説明をききなが  
ら到津の森を回ります。

★日時 5月16日(金) 午前9時  
～午後4時

★定員 20名(親子での参加可)

★行先 到津の森公園

★参加費 1500円(入場料・  
ガイド料・弁当代含む)

★受付開始 4月23日(水)

## 北公民館

☎093・434・9000

### ▼北おもしろ塾

講演や音楽を聴いたり、館外研修、  
スポーツなど皆さんで新しいこと  
にチャレンジしましょう！

★日時 5月14日(水)～(▽全  
8回▽概ね第2水曜日▽午後1時

30分～3時30分)

★対象 成人男性・女性 概ね60

歳以上 ★定員 30名(男性10名・  
女性20名)

★受付開始 4月17日(木)

### ▼もっと楽しくボジャギ講座

シルクを使った包みものとメドゥ  
ブ(組紐)のネックレスを楽しく  
丁寧に教えて頂きます。※作品写  
真は公民館に展示しています。

★日時 (ボジャギ) 5月7日・  
21日(組紐)6月4日・18日(水)▽  
全4回▽午後1時～3時30分)

★講師 ボジャギ工房 sofa 李  
正任さん ★定員 12名

★材料費 ボジャギ・組紐ネック  
レス各2000円(初回分前納)

★持参品 針、30cm定規、はさみ  
orカッター、リッパー(あれば)

★受付開始 4月16日(水)

## 小波瀬コミュニティ センター

☎0930・23・1000

### ▼日常ボールペン・筆ペン講座

日常のいろいろな場面で美しい文字  
が書けるよう楽しく学びましょう。

★日時 5月13日・20日・27日、  
6月3日・17日・24日、7月1日、  
8日、15日、22日(▽全10回▽火  
曜日▽午後1時30分～3時30分)

★定員 15名 ※初めての方優先。

★講師 坂本秋崇さん  
★持参品 家にあるボールペン・  
筆ペンすべて

★受付開始 4月18日(金)

## 西部公民館

☎0930・23・8100

### ▼①自分に似て褒美ー！

レディースセミナー講座  
今日より明日もっと輝くために…  
毎月違う内容でお届けする「女子  
力UP」の充実ラインナップ！

★日時 5月9日(金)～(▽全  
7回※8月は休講▽基本的に毎月  
第3木曜日▽午前10時～12時※変  
更することがあります)

★対象 女性 ★定員 18名

★申込受付 4月24日(木)

### ▼②人生の達人講座

～西部学級～  
毎月違う内容で、人生楽しく、こ  
ころ豊かに過ごすための講座。

★日時 5月9日(金)～(▽全  
6回※8月は休講▽基本的に毎月  
第2金曜日▽午前10時～12時※変  
更することがあります)

★対象 概ね60歳以上男女

★定員 18名

★申込受付 4月25日(金)

### ①②共通で第1回講座開催します！

★日時 5月9日(金) 午前10時～  
12時

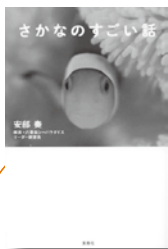
詳細は9ページをご覧ください。



## 新刊情報

新刊は他にもあります。お探しの本はお問い合わせください。

- さかなのすごい話 . . . . . 安部奏／著
- 図説 | ピラミッドの歴史 . . . . . 大城道則／著
- いまからでも楽しい数学。 . . . . . 川勝健二／著
- 幸福とは何ぞや . . . . . 佐藤愛子／著
- いっぽん海まっぴたつ . . . . . 椎名誠／著
- 茶ばなし . . . . . 外山滋比古／著
- 十津川警部鳴子こけし殺人事件 . . . . . 西村京太郎／著
- 不思議な菓草箱 . . . . . 西村佑子／著
- 世界のお弁当 . . . . . 服部直美／著
- ドラマチック鉄道史 . . . . . 原口隆行／著
- 革命前後 上巻 / 下巻 . . . . . 火野葦平／著
- 約束の海 . . . . . 山崎豊子／著
- 芥川賞・直木賞150回全記録
- はじめての小さな庭づくり
- くろねこ軒のさくさく、ほろほろ欧風クッキー  
. . . . . 池谷信乃／著



さかなのすごい話



くろねこ軒の  
さくさく、ほろほろ  
欧風クッキー

※パソコンや携帯電話からも蔵書検索ができます。くわしくは図書館ホームページをご覧ください。

## 子ども読書の日記念！ ゆめたいむのおはなし会

- ♪日時 4月20日(日) 午前11時～
- ♪場所 本館AVホール
- ♪内容 大型絵本・手あそび・劇「11ぴきのねこ」・パネルシアター
- ♪どなたでも参加できます。お土産もありますので、ぜひご家族でお越しください。

## 第24回図書館まつり 「手づくりしおり教室」 受講者募集

布と厚紙で「ブレーメンの音楽隊」のしおりを作ります。見本は図書館本館にあります。

- ♪日時 5月9日(金) 午前10時～12時
- ♪場所 苅田町立図書館AVホール
- ♪定員 20名(定員になり次第締切)
- ※ハサミをご持参ください。
- ♪講師 元島美和子氏(築上町の読書ボランティアグループ「おはなしでんでんむし」所属)
- ♪申込 4月15日(火)より図書館本館または分館にご本人様が来館の上、お申し込みください。電話でのお申し込みは受け付けておりません。

## 休館日カレンダー (4月10日～5月10日)

日	月	火	水	木	金	土
★	★	★	★	4/10	11	12
13	14	15	16	17	18	19
20	21	22	23	24	25	26
27	28	29	30	5/1	2	3
4	5	6	7	8	9	10

※色のついた日がお休みです

- 【開館時間】午前9時30分～午後5時30分、木・金曜日は午後7時まで(本館のみ)
- 【休館日の本の返却】入口横の「本のポスト」をご利用ください。AV資料はカウンターまでご返却願います。

## おすすめの1冊 102 (児童書)：民話

『みどりの小鳥』イタロ・カルヴィーノ／著 岩波書店  
三人姉妹の末娘が王様と結婚しました。それをねたん



だ二人の姉は、王様の留守中にお妃が産んだ子は猿の子、犬の子、虎の子だということにして川に流してしまい、お妃を壁に閉じこめてしまいます。流された子どもたちは老夫婦に拾われて大きくなり、王様から城へ招待されるのですが……。

◆ 予防接種指定医療機関：○印が実施している予防接種です。

医療機関名	電話番号	四混・三混・二混・ポリオ・MR・日脳・BCG	子宮頸がん予防ワクチン	ヒブ・小児用肺炎球菌
青木内科クリニック	093・435・0707	○		○
いけだクリニック	093・436・1385		○	
桑原医院	093・436・0403	○	○	○
御所病院	0930・26・4311		○	
佐々木クリニック	0930・23・5529	○	○	○
重見医院	093・436・1038	○	○	○
たじり小児科	093・434・1938	○	○	○
安井医院	093・434・3635	○	○	○

※個別接種は上記の医療機関で接種します。事前に予約が必要です。原則として月～金曜日の午後の診療時間内です。母子健康手帳をご持参ください。

☆予防接種の広域化により、福岡県内に限り依頼書がなくても予防接種を受けることができます。広域化加入医療機関についてはパンジープラザまたは各医療機関にお問い合わせください。

◆ 受診の際は母子健康手帳を忘れずにご持参ください。

### ◆ 予防接種の接種間隔

(あける間隔は接種日の翌日から起算する)

#### 生ワクチン

BCG・MR・おたふく風邪・水痘、ロタウイルス

27日以上  
おく

#### 不活化ワクチン

四混・三混・二混・ポリオ・日脳・子宮頸がん予防・ヒブ・小児用肺炎球菌・インフルエンザ

6日以上  
おく

生  
ワ  
ク  
チ  
ン  
  
不  
活  
化  
ワ  
ク  
チ  
ン

## 苅田町子育て支援センター「さくらんぼ」主催の はじめのはじめの いっぽセミナー

～あかちゃんがよろこぶことを  
一緒にさがしてみませんか～

新米ママが何も知らないのはあたりまえ。今回、4か月までのあかちゃんと、その新米ママにむけた特別な企画です。あかちゃんへのマッサージとおしゃべりタイムでリフレッシュしませんか？



★ 日時 5月16日・30日、6月6日・13日・20日・27日 (▷全6回▷いずれも金曜日▷午前10時～12時)

★ 会場 パンジープラザ 発達診察室 (和室)

★ 対象者 第1子が生後2～4ヶ月の赤ちゃんともママ8組まで

★ 費用 受講料は無料 (おやつ代として1回100円)

★ 申込締切 5月9日 (金)

※原則として全6回参加できる方優先です。

※応募者が定員を超える場合は抽選となります。当否の連絡をしますので、連絡がない場合はお問合せください。詳しくは下記まで。

★ 申込・問合せ先 苅田町子育て支援センター「さくらんぼ」(パンジープラザ内)

☎ 093・435・3515 FAX 093・436・5110

## 平成26年度 身体障がい者巡回相談のお知らせ

■ 日時 4月16日 (水)

▶ 受付時間 午前9時30分～午後2時

▶ 診察開始時間 午前10時～(12時～午後1時は診察休み)

■ 会場 行橋市役所5階(行橋市中央1-1-1)

■ 相談内容 肢体不自由の補装具の新規支給・再支給・修理の要否判定、処方及び適合判定。

※電動車いす、重度障がい者用意思伝達装置は、相談のみで判定は行いません。車いす、座位保持装置は、事前の調整が必要です。巡回相談で相談可能な補装具はお問合せください。巡回相談では、身体障害者手帳の診断書作成は行いません。

■ 持ち物 ①印鑑 ②身体障害者手帳 ③再支給の場合は、前回支給の補装具(他に使用している装具があればお持ちください) ④修理の場合は、修理が必要な補装具

※必ず障がい者の方ご本人が来場してください。6月(装具の仮合せ)と7月(装具の完成品検査)にも、同会場に計3回ご本人に来場していただく必要があります。

■ 問合せ先 地域福祉課障がい者福祉サービス担当

☎ 093・434・1039 (内線203)



現在、子宮頸がん予防ワクチンの接種を積極的にお勧めしていません。接種に当たっては有効性とリスクを理解した上でお受けください。

ワクチン	接種時の時期（【 】内は標準的な接種期間）			
BCG（生）	生後 12 ヶ月に至るまでの間【生後 5～8 ヶ月に達するまでの期間】			
<b>【三種混合】</b> ・ジフテリア（D） ・百日咳（P） ・破傷風（T） <b>【四種混合】</b> ・ジフテリア（D） ・百日咳（P） ・破傷風（T） ・不活化ポリオ（IPV）	第 1 期 (DPT) もしくは (DPT - IPV)	初回 接種	1 回目	生後 3～90 ヶ月に至るまでの間【生後 3～12 ヶ月に達するまでの期間】
			2 回目	生後 3～90 ヶ月に至るまでの間【生後 3～12 ヶ月に達するまでの期間】 1 回目から 20～56 日までの間隔で接種
			3 回目	生後 3～90 ヶ月に至るまでの間【生後 3～12 ヶ月に達するまでの期間】 2 回目から 20～56 日までの間隔で接種
	追加接種		生後 3～90 ヶ月に至るまでの間 【初回接種 3 回目接種後 12～18 ヶ月に達するまでの間】 初回接種 3 回目終了後、6 ヶ月以上の間隔をおいて接種	
第 2 期		11 歳以上 13 歳未満【11～12 歳に達するまでの間】		
ポリオ (不活化)	初回接種		1 回目	生後 3～90 ヶ月に至るまでの間【生後 3～12 ヶ月に達するまでの期間】
			2 回目	生後 3～90 ヶ月に至るまでの間【生後 3～12 ヶ月に達するまでの期間】 1 回目から 20 日以上の間隔をおいて接種
			3 回目	生後 3～90 ヶ月に至るまでの間【生後 3～12 ヶ月に達するまでの期間】 2 回目から 20 日以上の間隔をおいて接種
	追加接種		生後 3～90 ヶ月に至るまでの間 【初回接種 3 回目接種後 12～18 ヶ月に達するまでの間】 初回接種 3 回目終了後、6 ヶ月以上の間隔をおいて接種	
麻しん風しん混合 (MR)（生）	第 1 期		生後 12～24 ヶ月に至るまでの間	
	第 2 期		小学校入学前の 1 年間(平成 20 年 4 月 2 日から平成 21 年 4 月 1 日生まれ)	
日本脳炎 (不活化)	第 1 期	初回 接種	1 回目	生後 6～90 ヶ月に至るまでの間【3～4 歳に達するまでの期間】
			2 回目	生後 6～90 ヶ月に至るまでの間【3～4 歳に達するまでの期間】 1 回目から 6～28 日までの間隔で接種
		追加接種		生後 6～90 ヶ月【4～5 歳に達するまでの期間】 初回接種 2 回目終了後、おおむね 1 年おいて接種
	第 2 期		9 歳以上 13 歳未満【9 歳以上 10 歳に達するまでの期間】	
※特例対象者：平成 17 年度から平成 21 年度にかけての積極的勧奨の差し控えにより接種機会を逸した者 (平成 7 年 4 月 2 日～平成 19 年 4 月 1 日生：4 歳以上 20 歳未満) については残りの回数を接種				
ヒブワクチン (不活化)	接種開始が生後 2～7 ヶ月に至るまでの間の場合 【2～7 ヶ月に至るまでが標準的な接種開始期間】(計 4 回接種)		初回接種 2 回目は 1 回目から 27 日～56 日までの間隔をおいて接種	
			初回接種 3 回目は 2 回目から 27 日～56 日までの間隔をおいて接種	
			追加接種は初回接種 3 回目終了後、7～13 ヶ月までの間隔をおいて接種	
	接種開始が生後 7～12 ヶ月に至るまでの間の場合(計 3 回接種)		初回接種 2 回目は 1 回目から 27～56 日までの間隔をおいて接種	
		追加接種は初回接種 2 回目終了後、7～13 ヶ月までの間隔をおいて接種		
接種開始が生後 12～60 ヶ月に至るまでの間の場合		1 回のみ接種		
小児用肺炎球菌 ワクチン(不活化)	接種開始が生後 2～7 ヶ月に至るまでの間の場合 【2～7 ヶ月に至るまでが標準的な接種開始期間】(計 4 回接種)		初回接種 2 回目は 1 回目から 27 日以上の間隔をおいて接種	
			初回接種 3 回目は 2 回目から 27 日以上の間隔をおいて接種	
			ただし、2 回目、3 回目は生後 24 ヶ月に至るまでに接種すること	
			追加接種は生後 12 ヶ月以降に、初回接種 3 回目終了後から 60 日以上の間隔をおいて接種	
	接種開始が生後 7～12 ヶ月に至るまでの間の場合(計 3 回接種)		初回接種 2 回目は 1 回目から 27 日以上の間隔をおいて接種	
			ただし、2 回目は生後 24 ヶ月に至るまでに接種すること	
		追加接種は生後 12 ヶ月以降に、初回接種 2 回目終了後から 60 日以上の間隔をおいて接種		
接種開始が生後 12～24 ヶ月に至るまでの間の場合(計 2 回接種)		2 回目は 1 回目から 60 日以上の間隔をおいて接種		
接種開始が生後 24～60 ヶ月に至るまでの間の場合		1 回のみ接種		



75歳の方へ



高齢者肺炎球菌ワクチン予防接種費用を補助

■ 対象者 刈田町に住所を有する満75歳の方のみ(誕生日を迎えてから・脾臓を摘出された方で保険適用可能な方は除きます) \*過去に接種をした方は接種日から5年経過した場合にかぎりません。

■ 補助回数 1回(町の補助は生涯1人1回)

■ 補助金額 6220円

■ 自己負担額 1800円

■ 接種場所 刈田町内の実施医療機関(左記)

■ 持参するもの 健康保険証等(住所・生年月日が確認できるもの)

■ 問合せ先 保険健康課健康づくり担当(パンジープラザ内)

■ 期間 平成27年3月31日まで

☎ 093・436・5115

実施医療機関 ～事前予約が必要です～	
青木内科クリニック	093・435・0707
いけだクリニック	093・436・1385
上田医院	0930・22・3965
刈田病院	0930・23・3611
桑原医院	093・436・0403
健和会京町病院	093・436・2111
御所病院	0930・26・4311
佐々木クリニック	0930・23・5529
重見医院	093・436・1038
たじり整形外科医院	093・436・0138
田添医院	093・434・1215
三原医院	093・434・0258
村尾医院	093・434・0118
安井医院	093・434・3635


3ヶ月間で  
効果あり!

『本気で 健診結果改善!』教室

週3回、約3ヶ月間、1回1時間程度、お一人おひとりの目標に合わせて、パーソナルな支援を行い、健診結果改善! あっという間に3ヶ月が経ち運動が続く! そんな成功体験を共有しましょう。今回から新たな取り組み、より充実した支援内容になっています。さあ、健診結果を持って、集まりましょう!



教室スケジュール

5月2日(金) 事前説明会(歩数計貸出)  
5月9日(金) 健康度測定   
5月19日(月) 運動開始  
月・水・金 週3回  
自転車エルゴメータ  
ウォーキング機器等  
1回約50分間の有酸素性運動  
(ニコニコペース個別支援)  
月1回 健康運動講話等  
8月11日(月) 終了時の健康度評価  
修了式

週3回(約5ヶ月間) 教室に参加した29名の目的別の結果

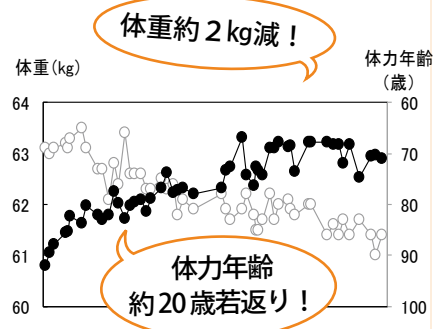
減量  
最大15kg減!

11名の体重  
平均63.1 → 60.0kg  
(前後3回ずつの平均)

体力年齢  
最大37歳減!

13名の体力年齢  
平均73 → 58歳に!  
(平均実年齢59歳)

コレステロールの薬が  
なくなった62歳女性の例



期間: 5月19日(月) ~ 8月11日(月)

対象: 町内在住の30歳以上の方で、健診結果に1つ以上基準値を外れているものがある方 先着20名!

事前説明会: 5月2日(金) 午前9時30分~1時間程度

健康度測定: 5月9日(金) 午前中 必ずご出席ください

時間: 初回の健康度測定は800円 月・水・金の運動は午前9時~12時のうち1時間を選択

料金: 1回100円(10回の回数券制)

申込・問合せ先: 保険健康課健康づくり担当(パンジープラザ内) ☎ 093・436・5115

## 文化財調査作業員募集 (登録制)

### 生涯学習課

- ★ 雇用人数 20名程度
- ★ 登録期間 事業完了まで。ただし1年を超えない範囲で平成27年3月31日まで
- ★ 勤務日 事業の進捗状況により指示する
- ★ 勤務日数 週3日程度
- ★ 勤務時間 午前8時30分～午後4時30分(休憩時間60分。ただし、天候や気温によっては、状況に応じて休憩をとる場合がある)
- ★ 業務内容 町内文化財調査各種作業補助
- ★ 賃金 6300円(日額)
- ★ 社会保険 労働災害保険加入
- ★ 勤務場所 町内文化財調査現場など(業務の進捗状況により指示する)
- ★ 応募資格 まちの歴史に興味のある方・健康な方
- ★ 応募方法 履歴書を生涯学習課まちの歴史担当に持参
- ★ 応募期間 随時受付
- ★ 問合せ先 苅田町教育委

員会生涯学習課まちの歴史担当

☎093・434・2044

## 保育士募集

### 苅田町シルバー人材センター

- 総合福祉会館内の託児施設「あいあい」で一時託児に従事するお仕事です。
- ★ 雇用期間 平成27年3月31日まで(更新有り)
  - ★ 就業時間 午前8時30分～午後5時(週2～3日)
  - ★ 休日 土日・祝日・年末年始
  - ★ 時間給 730円
  - ★ 問合せ先 公益社団法人苅田町シルバー人材センター
- ☎093・435・3221

## 軽自動車税についてのお知らせ

### 税務課

- ①口座振替をご利用の方へ  
車検に使う納税証明は、4月30日の引き落としを確認した後、5月中旬以降に別途送付いたします。4月30日から証明が届くまでの間に必要な場合は、お手数ですが4月30日以降に通帳を記帳の上、税務課まで持参してください。
- ②減免申請について  
身体障害者手帳をもっている方などは軽自動車税が減免される場合があります。減免を受けようとする場合は納期限までに税務課にて申請が必要です。現在減免

を受けている方で引き続き減免を受ける方も申請が必要です。申請は代理の方でも結構です。

- ★ 必要なもの ①身障者手帳等②運転される方の運転免許証③車検証④印鑑
- ※減免は対象者一人につき一台のみです。普通車で減免を受けている方は軽自動車での減免は受けられません。注意してください。

★ 問合せ先 税務課軽自動車税担当  
☎093・434・1115

## 不正大麻・けし撲滅運動

### 福岡県京築保健福祉環境事務所

きれいなけしの花に注意

きれいなけしの花を見かける季節になりましたが、けしには植えて良いものと、悪いものがあります。

★ 植えてはいけないけしの特徴

- ・草丈が大きく1m以上になる。
- ・全体が白っぽい緑色をしており、毛がない。
- ・茎を抱き込むように葉が生えている。
- ・葉が大きく長楕円形で、まわりの切れ込みが浅い。
- など

このようなけしを見かけた人は、ご連絡ください。

★ 問合せ先 福岡県京築保健福祉環境事務所総務企画課企画指導係  
☎0930・23・2379

## かんだ霊園申込受付

★ 申込資格 苅田町に住所を有する人(既に墓地使用許可を受けている人を除く)

※苅田町外に住所を有する人であっても、かんだ霊園を使用できる場合もあります。詳しくは環境保全課にお問い合わせください。

- ★ 受付期間 随時受付(先着順)
- ★ 必要なもの 住民票(世帯全員のもの)一通、印鑑、使用許可申請書(環境保全課に用意しています。町ホームページからもダウンロードできます)

★ 募集区画と使用料等

①A区画(規格墓地) 15区画・面積6.0㎡	使用料(永代) 84万6,450円 管理料(年額) 1万3,200円
②B区画(規格墓地) 3区画・面積6.0㎡	使用料(永代) 84万6,450円 管理料(年額) 1万3,200円
③C区画(規格墓地) 10区画・面積5.04㎡	使用料(永代) 71万1,018円 管理料(年額) 1万1,088円
④D区画(自由墓地) 7区画・面積10.0㎡	使用料(永代) 141万750円 管理料(年額) 2万2,000円
⑤E区画(自由墓地) 2区画・面積12.0㎡	使用料(永代) 169万2,900円 管理料(年額) 2万6,400円

★ 問合せ先 環境保全課

☎093・434・1834



法テラスの弁護士による  
無料法律相談所

福岡法務局

★相談日 毎月第1・第3  
火曜日(5月と1月は第2・  
第3火曜日)

★相談時間 午後1時～4  
時(ひとり30分)

★場所 福岡法務局行橋支  
局1階 相談室(行橋市大  
橋2丁目22番10号)

★相談内容 法律問題全般

★利用対象者 収入の少な  
い方※手取り月収の目安  
(賞与を含む)

これを上回る場合でも、家  
賃、住宅ローン、医療費な  
どのお費がある場合は考慮  
されます。

単身者 18万2千円以下

2人家族 25万1千円以下

3人家族 27万2千円以下

4人家族 29万9千円以下

★予約方法 相談日の前日  
のみ電話にて受付(前日が  
祝日の場合は前週の金曜日)

★予約受付時間 相談日前  
日の午前9時～午後5時15分

★定員 先着6名(定員に  
なり次第締切)

★申込・問合せ先

福岡法務局行橋支局総務係  
☎0930・22・0476

常設相談所を開設します

福岡法務局

家庭内のもめごと・隣近所  
とのトラブル・学校や職場  
におけるいじめ・差別な  
ど、悩みや困りごとがあ  
れば、ひとりで悩まずにお  
気軽にご相談ください。相  
談は無料で秘密は固く守ら  
れます。(予約不要)

※面談相談の場合

★相談場所 福岡法務局行  
橋支局1階 相談室(行橋  
市大橋2丁目22番10号)

★相談日時 月～金(祝日  
除く) 午前8時30分～午  
後5時15分

★相談員 法務局職員また  
は人権擁護委員(人権擁護  
委員への相談は毎週月水金  
の午前9時～午後4時)

※電話相談の場合

★全国共通番号

☎0570・003・110

★問合せ先

## 春の交通安全県民運動実施中!

交通安全県民運動は、県民一人ひとりに、交通ルールの遵守と正しいマナーの実践を習慣付けることにより、交通事故防止の徹底を図ることを目的としています。

★期間 4月15日(火)まで

★運動の基本 子どもと高齢者の交通事故防止

・運転者は「よく見る、早く見つける、素早い反応」の安全運転を実践し、子どもや高齢者の行動に注意し、思いやりのある運転を行いましょ。

・歩行者は、道路を横断する際は「止まって、見て、待つて渡る」を実践し、暗い時間帯の外出には、反射材用品や明るい服装を身につけましょ。

★重点項目

○飲酒運転を撲滅 ・飲酒運転は「絶対しない、させない、許さない」ことを徹底ましょ。車を運転する人にお酒を勧めたり、お酒を飲んでいる人に車を貸すこと・同乗することは犯罪です。お互いに注意ましょ。

○自転車の安全利用を推進 自転車は「車両」であることを認識し、「自転車安全利用五則」を守りましょ。携帯電話やヘッドホンを使用しての運転は危険なのでやめましょ。

○全ての座席のシートベルトとチャイルドシートの正しい着用の徹底 シートベルトとチャイルドシート着用の必要性について家庭・職場で話し合い、正しい着用を徹底ましょ。

福岡法務局行橋支局総務係  
☎0930・22・0476

職業訓練講座の開講

豊前地区職業訓練協会

場所はいずれも豊前地区職業訓練協会(豊前市大字八屋1926番地)

フード基礎(20名)

■訓練期間 4月16日～28

日(月・水・金)

■対象者 パソコンの基本

操作の出来る方

医療・調剤事務(20名)

■訓練期間 5月12日～7

月25日(月・水・金)

■対象者 希望者

フォークリフト運転技能講習(30名)

■訓練期間 5月20日～23

日(火・金)

■対象者 未資格者

アーク溶接特別教育(20名)

■訓練期間 5月9日～11

日(金～日)

■対象者 未資格者

固定式クレーン運転特別教育(20名)

■訓練期間 4月19日～20

日(土・日)

■対象者 未資格者

小型車両系(整地等)特別教育(20名)

■訓練期間 5月16日～17

日(金・土)

■対象者 未資格者

※各講座とも定員になり次第締め切ります。

■問合せ先 豊前地区職業訓練協会

☎0979・82・1511

## 国民健康保険の保険証がかわりました

**新しい被保険者証送付** 4月1日より新しい被保険者証（緑色）にかわりました。

書留郵便で郵送しましたが、留守等で受取っていない方は、役場の保険健康課でお預かりしています。

本人確認ができる物（免許証等）を持参のうえ受取りにおいでください。

※75歳以上の方には、後期高齢者医療証を7月下旬に送付します。

**納付確認できない世帯** 平成25年度までの国民健康保険税に未納がある世帯については、平成26年度の被保険者証は郵送されず、有効期間が9月30日までの被保険者証を役場の窓口まで受取りにきていただくことになっています。

また、役場保険健康課国民健康保険担当窓口へ、納税通知書兼領収証書をご提示いただければ、即時交付します。

**国民健康保険税未納** 平成24年度第8期までの国民健康保険税が未納で、特別な事情等の届をしていない世帯については、資格証明書（白色）をお送りします。資格証明書につきましては、従来どおり世帯ごとの交付となります。

**各医療に該当する人** 高齢受給者証・乳幼児・子ども・障がい者・ひとり親等の医療に該当する人は、受診の際、それぞれの医療証とこの保険証と一緒に医

療機関へ提示してください。

**旧保険証は……** 4月1日以降は無効になりますので、ご都合のよいときに返還をお願いします。

▶国民健康保険の加入や脱退の手続きが遅れると…

※会社を退職等でやめられ、社会保険が切れた場合は、社会保険が切れた日から14日以内に、**社会保険の資格喪失証明書を持参のうえ**、国民健康保険への加入の手続きをお願いします。

もしも14日をすぎて国民健康保険の加入手続きをされると、手続きをした日からの保険適用となり、それ以前に病院等で、診療されていた場合は、全額（10割）自己負担となります。

国民健康保険税は、社会保険が切れた日にさかのぼって、課税されます。

※就職等で社会保険に加入した場合は、新しくできた**社会保険証と国民健康保険証を持参のうえ**、国民健康保険の脱退の手続きをお願いします。

届け出が遅れて国民健康保険証を使ってしまうと、国保の負担した医療費を返さなければならず、国民健康保険税と新たに加入した健康保険の保険料を二重に納めてしまうことになりますので、ご注意ください。

**問合せ先** 保険健康課国民健康保険担当  
☎093・434・1848

GoGo!

## かんた発掘調査回 まちの魅力～レクチャー編 レベル2

第15回

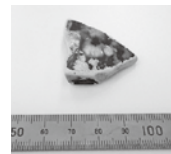
たにいせきしゅつどひんとうさんさい  
谷遺跡出土品唐三彩他

谷遺跡から出土した唐三彩は、中国ではお墓から出土例の多い陶器です。日用品として使われた陶器と比べてどのような特徴があるのでしょうか。

### 色鮮やかな陶器

**陶**器には、加熱すると発色しガラス質化する釉薬を塗ります。日用品に使われる陶器には1種類の釉薬を使い、窯で1200度前後の高温焼成することによって、硬く実用品に向けた器に仕上げま

す。一方、唐三彩には複数の釉薬を使用します。例えば、透明もしくは白く発色する白釉を下地として塗り、その上に緑色の緑釉、黄茶色の褐釉を塗ります。その後、窯で800度前後の低温焼成を行います。器は低温焼成のため焼きが甘く、実用品には不向きです。中国の唐の時代に上流階級の墓に埋葬する副葬品として発達し、日本では役所や寺院など、特定の場所で使用されていました。



### 教えて！ウッチー博士

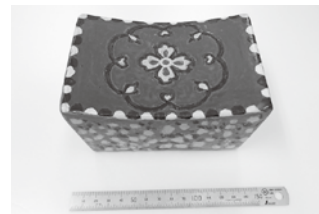
Q：釉薬ってどんなものですか？

A：植物の灰や鉛を原料にした溶液です。焼成することによってガラス質の光沢を持たせ、水を弾く性質を持たせることができます。



### 美夜古ちゃんチャレンジ！

問・以下の（ ）に適切な言葉を入れよ。  
唐三彩は中国の（1）の時代に上流階級の（2）に入れる（3）として作られました。





ふくおか県政出前講座を  
実施しています

### 福岡県県民情報広報課

- ★テーマ 「ふくおか県政出前講座」テーマメニューからご希望のテーマをお選びください。テーマメニューにないテーマについてもご希望があればご相談ください。
- ★対象 概ね20人以上の県民の皆さんが実施する集会など。青少年の欄が「可」となっているテーマは、小中高生が参加する集会にも応じます。ただし、次の場合は対象外とします。
- ▽営利・宗教・政治活動を目的とするもの
- ▽苦情・陳情を目的とするもの
- ▽暴力団、暴力団員又は暴力団若しくは暴力団員と密接な関係を有する者が実施するもの
- ★時間 土日祝日を含む午前10時～午後8時
- ※年末年始（12月29日～翌年1月3日）を除く
- ★経費 講師派遣の費用はかかりません
- ★会場 申込者でご用意く

ださい（会場使用料などが必要な場合は申込者で負担してください）。会場は県内に限らせていただきます。

- ★申込方法 「ふくおか県政出前講座申込書」に必要事項をご記入の上、実施希望日の1ヶ月前までに次のいずれかの方法でお申し込みください。（申し込みは何度でもできます）
- ①直接持参  
福岡県庁行政棟1階県民情報広報課広聴係（福岡市博多区東公園7・7）
- ②郵送  
〒812-8577（県庁専用番号につき住所不要）  
福岡県県民情報広報課広聴係出前講座担当あて
- ③FAX  
FAX 092-6433-3107
- ④インターネット  
<http://www.shinsei.eig-front.jp/fukuoka/navi/pre/>
- ⑤Eメール  
i:020255@pref.fukuoka.g.jp ※福岡県のホームページ（<http://www.pref.fukuoka.g.jp>）に様式を掲載しています。

## 資源回収助成金団体登録のお知らせ

助成金を受けようとする団体は、「回収団体」として登録してください。

●団体の要件 町内で活動する5人以上の団体、代表者は町内在住のこと

●受付期間 8月29日（金）まで

●有効期間 4月1日（火）～平成27年3月31日（火）

●手続き 「資源回収団体登録申請書」に必要事項を記入のうえ、次の書類を添付して環境保全課に提出してください。

①資源回収計画予定表 ②回収団体名簿（新規に登録する団体のみ）

●助成対象資源物 新聞紙、雑誌類、段ボール、せんい（古布）類

●助成金額 1kg当たり9円（合計額の100円未満は切捨）

※助成金交付申請受付期間については登録時にご確認ください。

●問合せ先 環境保全課廃棄物対策担当

☎ 093・434・1834

★アンケート 講座終了後、講座テーマや県政に関するご意見をお伺いするアンケートにご協力ください。

必ずしもご希望に添えない場合があります。予めご了承ください。

★問合せ先 福岡県県民情報広報課広聴係  
☎ 092・6433・3103

### 海技免許の更新講習

#### 関門海技免許センター

★日時 5月17日（土）午前9時30分受付、10時講習開始

★場所 サンワークゆくはし（みのしまゴルフ横・行橋市今井）

★持参するもの  
①海技免許 ②写真2枚（縦4.5cm×横3.5cm）  
パスポートサイズ、スピード可 ③免許証に記載されている現住所等に変更がある場合は本籍地記載の住民票が必要です。 ④費用

▽小型免許更新講習：8100円

▽小型免許失効再交付講習：13990円

★問合せ先  
関門海技免許センター  
☎ 0833・266・4029

## 苅田駅東口広場多目的スペース ルールを守ってご利用ください

苅田駅東口広場多目的スペースは、午前8時～午後8時の間、駐車場として開放しております。

**1回の利用は2時間までとなっています。**

★問合せ先 施設建設課 ☎ 093・588・1031



## 荻田町協働のまちづくり事業 平成26年度補助団体を募集します

**【補助金の目的】** この補助金は、第4次荻田町総合計画に掲げられた「協働によるまちづくり」を推進するために、町民のみなさんが協働で行う公共性、公益性の高いまちづくり事業を支援するための補助制度です。  
※協働とは、町民、自治会、ボランティア団体、行政などがお互いの立場を認め、尊重し合い、対等の立場で協力して地域課題の解決を目指すことです。協働することにより、お互いの不足を補うことができ、より高い事業効果が得られるようになります。

### 【対象団体】

特定非営利活動法人（NPO）やボランティア団体、自治会などで、次のいずれにも該当する団体。

- 構成員が5人以上であること。
- 組織の代表者が町内に住所を有し、又は主たる事務所が町内に所在すること。
- 町内で活動していること。
- 組織の代表者及び運営の方法を会則等で定めていること。
- 会計を適正に管理していること。
- 活動実績が3年を超えるもの、又は3年を超えて活動を継続していくことが見込まれること。

### 【対象事業】

公共性・公益性が高く次のいずれかに該当する事業。  
○協働のまちづくりの推進や、まちづくりに係る人材育成に資する事業。

- 地域コミュニティの活性化に資する事業。
- その他町長が必要と認める事業。

※ただし、次のいずれかに該当する事業は、補助金の交付の対象としません。

- 宗教的な活動、政治的な活動又は営利を目的とする事業。
- 国、県、町等から公的な補助を受けたことがある事業。
- 事業効果が専ら特定の個人又は団体に帰属する事業。
- 団体の運営を目的とする事業。
- 他の団体を補助する事業。
- その他補助することが適当でないと認められる事業。

**【事業期間】** 4月1日（火）～平成27年3月31日（火）

### 【対象となる経費】

報償費、旅費、需用費、役務費、委託料、使用料及び賃借料、原材料費、その他特に町長が必要と認める経費  
ただし、次に掲げるものは補助対象経費から除外します。

- 団体の恒常的活動を維持するためのもの。
- 団体の構成員による会合等の飲食費。
- 団体の構成員に対する人件費又は謝礼。

### 【補助率・補助限度額】

前記に掲げる経費の合計額の5分の4以内とし、30万円を限度とします。

**【申請方法】** 申請書と添付書類を協働のまちづくり課（旧地域振興課・役場3階）に提出してください。（申請書類は協働のまちづくり課に用意しています・町HPからもダウンロードできます）

**【申請期間】** 4月14日（月）～6月9日（月）

**【プレゼンテーション（審査会）】** 申請申込をした団体は、6月下旬に予定されている審査会（主催：荻田町協働のまちづくり事業推進委員会）において、企画する事業についてプレゼンテーションを行っていただきます。

### 【活動発表等】

補助金交付後、荻田町協働のまちづくり事業推進委員会が主催する活動発表会や研修会等に参加をお願いします。

### 【申請書配付・問合せ先】

協働のまちづくり課地域連携・人材育成担当（役場3階）

☎093・434・1809

苅田町野菜産地育成協議会では、野菜づくりの知識や技術の習得を支援するため第7回「かんだ農業塾」を開催します。

★受講資格

①町内に在住し将来農作物の生産を希望する人

②野菜作りの基礎知識や、技術の習得に意欲のある人

★開催期間 5月～平成27年2月まで(平日月2回程度)

★開催場所 西部公民館及び隣接は場

★募集人数 20名程度

★参加費 5000円(資料費)

★講座内容 野菜づくりの基礎的な栽培技術等を講義や実習で学ぶ

★応募締切 4月25日(金)まで

※受講申込書は、役場農政課及び各公民館にあります。

★申込・問合せ先 農政課  
☎093・434・1893

## 合併処理浄化槽設置補助金申請のお知らせ

合併処理浄化槽設置補助金の交付申請を次のとおり受け付けます。この補助金制度は、専用住宅の新築や改築の際、国の指針に適合する小型合併処理浄化槽を設置する方に、その費用の一部を補助する制度です。単独処理浄化槽から合併処理浄化槽へ転換する場合も補助対象となります。この事業は、国・県の補助を受けて行われる事業であり、国・県の補助金を含めた町予算の範囲内で実施されます。先着受付順であり、予算の範囲内の実施となります。

### ●補助対象となる地域

公共下水道・農業集落排水事業の計画区域及び集合型合併処理施設が設置されている地域を除く地域

### ●補助対象となる施設

①専用住宅(注1)に設置する10人槽以下の合併処理浄化槽(注2)

※人槽は延床面積や住宅の形態によって決定されます。

②国の指針に適合する合併処理浄化槽

③平成26年度中に着手、完工する合併処理浄化槽(平成27年3月31日(火)までに入居し、完了検査が受けられること)

※個人の設置する施設のみ対象となります。

### ●補助金額(限度額)

▷5人槽=332,000円【平成25年度基準額】

▷7人槽=414,000円【平成25年度基準額】

▷10人槽=548,000円【平成25年度基準額】

額に変更のある場合は、左記補助額も変更しません。

既存単独処理浄化槽からの転換の場合、補助金額に90,000円を加算した額を限度額とします。申請用紙は町ホームページ「申請様式ダウンロード」よりダウンロードできます。

※工事の着工前に必ず申請してください。着工後に申請しても補助の対象になりません。

※工事の着工時期については下水道課と打ち合わせてください。

(注1)専用住宅:主に居住の用に供する建物。店舗や事務所と併用の住宅の場合は、居住面積が延床面積の2分の1以上であること。

(注2)合併処理浄化槽:日常生活から出る生活雑排水(台所、風呂場などから出る排水)と、し尿を合わせて処理する浄化槽で、いわば家庭の水処理工場です。微生物によって生活雑排水や汚物が分解・消毒され、浄化された水だけが放流されます。

### (※)既存住宅に浄化槽を設置する方へ

浄化槽の大きさは基本的に延床面積を基準に算定されますが、居住人数が2名以下の場合は、軽減が可能となりますので福岡県京築保健福祉環境事務所に相談してください。

### 浄化槽をお持ちの皆様へ

浄化槽は、微生物の働きを利用して汚水を処理する装置であり、維持管理が大切です。このため、定期的に保守点検、清掃、法定検査を行うことが法律で義務付けられています。

※10人槽は、二世帯のみ対象

※平成26年度の浄化槽整備事業に関わる基準

●問合せ先 下水道課 ☎093・434・1829

## 献血にご協力を

### パンジープラザ

当日は「苅田町食生活改善推進会」による貧血予防の試食があります。

★日時 4月30日(水) 午前10時～午後4時まで(12時～午後1時までの間は受付できません)

★受付場所 三原文化会館1階大ホール

★内容 400ml献血

★問合せ先 パンジープラザ  
☎093・436・5115

## 労働安全衛生法に基づく 免許試験

(公社)福岡県労働基準協会連合会

★試験日 6月22日(日)

★場所 九州国際大学

★試験の種類 第一種衛生管理者、第二種衛生管理者、クレーン・デリック運転士、エックス線作業主任者、二級ボイラー技士

★問合せ先 (公社) 福岡県労働基準協会連合会

☎092・262・7874

## 伝言コーナー

文化芸術、生涯学習、福祉、環境など、生活やまちづくりに役立つ、町民のみならずからの情報を掲載しています。※特定の政治・宗教等団体の宣伝や、参加費が高額な事業の紹介については掲載をお断りすることがあります。掲載内容についての話し合いは当事者間で、自己責任で行ってください。町が仲介することはありません。

### 春の盆栽と山野草展

- ★ 期間 4月25日(金)～27日(日)  
27日は午後4時まで
- ★ 場所 苅田町立図書館
- ★ 主催 苅田緑草会、苅田文化協会

新谷 寛 ☎093・434・6174

### 第3回京築ラグビー祭開催

- ★ 期日 4月27日(日)
- ★ 場所 行橋総合公園芝生広場
- ★ 時間 ▷午前11時～午後3時30分：対抗戦京築(行橋市)、筑豊(嘉麻市)、中津(大分県中津市)、雄志台(小倉南区)、ヤングウェーブ(小倉北区)の5少年ラグビーチーム ▷午後1時～3時：一般の園児、児童、生徒を対象にしたタッチラグビー体験会。唐揚げ、パン、飲料の出店も!

行橋ラグビー愛好会 ☎090・5736・8058

### LET'S ヨガ メンバー募集

楽しく身体も心もすっきりしましょう。

- ★ 日時 毎週火曜日 午後1時～2時30分
- ★ 場所 苅田町中央公民館 ★ 対象 成人女性  
気軽に見学に来てください。

### ZUMBA & ヨガ教室のお誘い

ズンバとは…ラテン音楽を中心としたリズムに合わせたエクササイズで、脂肪燃焼効果は絶大です。一度見学・体験してください。

- ★ 日時 毎月第2・4月曜日 午後2時～3時30分
- ★ 場所 苅田町総合体育館(多目的室)  
会費等詳細はお問い合わせください。

桃園 ☎090・1347・6238

### かんだ郷土史研究会講演会のご案内

#### —黒田官兵衛と豊前の城—

- ★ 日時 4月26日(土)  
午後1時～総会、総会終了後～講演会
- ★ 場所 苅田町立図書館 AV ホール
- ★ 講師 山中英彦氏(行橋市歴史資料館館長)

かんだ郷土史研究会(倉本) ☎093・436・1170

### 互交会定例会

オストメイトの集いとは、人工肛門・人工膀胱になられた方々が明るく生活するための情報交換の会です。ご本人及びご家族以外にも、介護職の方や健常者の方もお気軽にご参加ください。

- ★ 日時 4月15日(火) 午前9時30分～12時
- ★ 場所 パンジープラザ 会議室

互交会代表：平川 ☎093・434・0514

### 奇岩めぐりハイキング

- ★ 日時 4月29日(火) 午前9時30分～午後3時
- ★ 定員 一般(小学生以上)30名(抽選)
- ★ 申込方法など詳細はお問い合わせください。
- ★ 応募締切 4月19日(土) 必着

平尾台自然観察センター ☎093・453・3737

### 第28回アサフ音楽学院勉強会

- ★ 日時 4月13日(日) 12時～午後4時
- ★ 場所 アサフ音楽学院(南原小横)
- ★ 入場 無料
- ★ 内容 第1部：ピアノ科の練習曲とベートーヴェンの作品についてのお話と演奏  
第2部：ヴァイオリン科、サクソフォーン科、フルート科、声楽科の先生のお話と生徒たちの演奏  
第3部：各科の生徒たちによるアンサンブル演奏  
ツェルニー練習曲集より、エリーゼのために、ソナタ、愛の挨拶、カントリーダンス、メヌエットなど

アサフ音楽学院(荒木) ☎093・435・0488





たいよう  
**沖永太陽くん**  
(12 日生)

父/郁弥さん・母/千尋さん  
(与原)

これからもご飯をたくさん食べて、大きく育てね。パパとママは太陽くんの笑顔が大好きです♡



こうしろう  
**藤田豪志郎くん**  
(16 日生)

父/寿志さん・母/千春さん  
(若久町)

豪ちゃん♡1歳のお誕生日おめでとう。藤田家ファミリーは、豪ちゃんの笑顔に癒されてるよ。元気に生まれてきてくれて、ありがとね♡



**金川いつきちゃん**  
(25 日生)

父/将志さん・母/明子さん  
(松原町)

いつちゃん1歳のお誕生日おめでとう♡これからも一緒に色々なことをしようね♪こゆきねえねの妹になってくれてありがとう♡



みわ  
**金森美和ちゃん**  
(5 日生)

父/孝治さん・母/泰子さん  
(富久町)

1歳のお誕生日おめでとう♡いつも元気で活発な美和ちゃん生まれてくれてありがとう。これからもヒロ兄ちゃんと仲良く健やかに育てね♡



とうや  
**山下統也くん**  
(2 日生)

父/直哉さん・母/陽子さん  
(新津)

1歳のお誕生日おめでとう。いつも元気で、ボール遊びが大好きなとうや。大きくなったらお父さんとサッカーをしようね。



はるき  
**大友晴貴くん**  
(30 日生)

父/裕道さん・母/裕美子さん  
(幸町)

はるくんおたんじょうびおめでとう。これからもおねえちゃんと仲良く元気にすごしてね。



たいし  
**西田大志くん**  
(27 日生)

父/亮太さん・母/彩美さん  
(幸町)

いつもニコニコなたいし♡1歳のお誕生日おめでとう！たいしのおかげで毎日たのしいよ♪これからもたくさん一緒にあそぼうね♡



あおい  
**佐々木葵ちゃん**  
(17 日生)

父/守さん・母/沙織さん  
(京町)

葵ちゃん、1歳のお誕生日おめでとう!!毎日みんなを元気にさせてくれる、その笑顔が大好きだよ♡これからも元気に育つてね!!



みゆ  
**上仮屋美羽ちゃん**  
(29 日生)

父/進也さん・母/慶子さん  
(神田町)

みゆちゃん♡お誕生日おめでとう♡朝起きてみーちゃんの笑顔を見ると、パパもママも幸せな気持ちになるよ!みみありがとう。

## 5月10日号 掲載希望の方

5月10日号掲載希望の方(満1歳)は、4月25日までに、協働のまちづくり課広報広聴担当(役場3階)へ写真を持参または郵送してください。

## 等覚寺の松会

等覚寺の松会は千年の伝統を誇る山伏の祭りです。平成10年に、国の重要無形民俗文化財に指定されました。

普智山等覚寺は英彦山霊仙寺、求菩提山護国寺などとともに、山岳修験の豊前六峰のひとつです。古い資料によると、天暦8年(954年)に、谷の坊覚心によって松会が始まったといわれています。田行事、長刀舞などがあり、クライマックスの幣切りは、等覚寺にしか残っていない貴重な神事です。

- 4月20日(日) 正午ごろから
  - 会場 白山多賀神社
- ※会場への交通機関のくわしい情報等は、本紙9ページをご覧ください。
- 【問合せ先】  
生涯学習課まちの歴史担当 ☎ 093・434・2044

