

くらしの情報をお届けする
広報 かんだ

Kanda

2013
8/25
No.1315



熱中症にご注意!

くわしくは **2** ページをご覧ください

まちの話題・・・3 ページ
スポーツ情報・・・4 ページ

イベント情報・・・5 ページ
公民館講座後期予定表・・・9 ページ

苅田町のお仕事しませんか・・・14 ページ
防災訓練・防災フェスタ・・・21 ページ

熱中症予防のポイント!!

子どもの特徴

地面の照り返しにより高温にさらされる

汗腺などが未熟



体温調節機能が未熟なため熱中症にかかりやすい

保護者の方へ

- ★お子さんの様子を十分に観察しましょう！
- ★遊びの最中には、水分補給や休憩を！
- ★外出時の服装に注意し、帽子も忘れずに！
- ★日頃から栄養バランスのとれた食事や運動、遊びを通して暑さに負けない体づくりを実践しましょう！

高齢者の特徴

汗をかきにくい

暑さを感じにくい



体温を下げるための体の反応が弱くなっており、自覚がないのに熱中症になる危険がある

熱中症にならないために

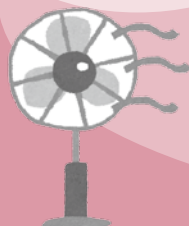
- ★室温をこまめにチェックし、エアコンや扇風機等を活用！
- ★のどが渇かなくても水分補給！
- ★調子が悪いと感じたら、家族や近くの人にそばにいてもらいましょう！

熱中症の応急手当

＋ 涼しい場所へ移動し、衣服をゆるめ、安静に寝かせる

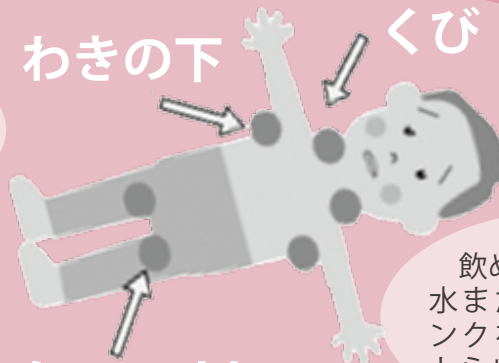
＋ エアコンをつける、扇風機・うちわなどで風をあて、体を冷やす

くび・わきの下・太もものつけねなどを冷やす



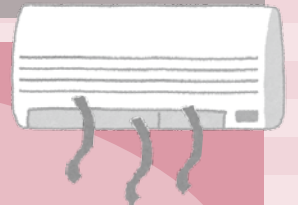
わきの下

くび

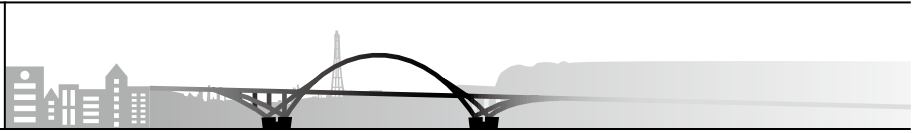


太もものつけね

飲めるようであれば水またはスポーツドリンクを少しずつ頻回にとらせる



※持病をお持ちの方やお子さんは、かかりつけの医師とあらかじめ相談し、熱中症対策についてアドバイスをもらっておきましょう。



KANDA
×
TOPICS

宇原神社夏越祭奉納
子ども相撲大会開催



7月30日、宇原神社境内相撲場において宇原神社夏越祭奉納子ども相撲大会が開催され、町内6小学校と、行橋市立今元小学校から総勢106名の小学生が参加し、白熱した取り組みが行われました。結果は次のとおりです（敬称略）。

個人戦の部	1年	▶優勝：宮崎 翔（苅田小） ▶準優勝：有吉音（南原小） ▶3位：香椎太陽（馬場小）
	2年	▶優勝：片桐佑一郎（苅田小） ▶準優勝：武田 空（馬場小） ▶3位：高橋亜門（馬場小）
	3年	▶優勝：山戸結希（馬場小） ▶準優勝：廣瀬正義（南原小） ▶3位：安松龍生（苅田小）
	4年	▶優勝：辻 耕大（南原小） ▶準優勝：堀 晃祐（南原小） ▶3位：川端勇輝（与原小）
	5年	▶優勝：秋山心平（馬場小） ▶準優勝：丸山皓也（与原小） ▶3位：井上 明（与原小）
	6年	▶優勝：田中翔大（苅田小） ▶準優勝：門松淳（馬場小） ▶3位：西村 心（馬場小）
団体戦の部	優勝	▶馬場小学校（5年：河村陽太・秋山心平、6年：西村心・西川拓・門松淳）
	準優勝	▶与原小学校A（6年：菅野流星・酒井奨真・松崎寿樹・藤岡直也・元島伸一郎）
	3位	▶南原小学校A（4年：辻耕大、6年：竹中緋悠・小田将也・森淵健介・守田千春）

宝くじの助成金がコミュニティ活動に
役立てられました！

7月27日、「夏まつり in あらつ」が行われました。このまつりで使用された野外ステージと音響設備は、平成25年度、(財)自治総合センターが行う宝くじ社会貢献広報事業の助成金を受けて、新津区が購入したものです。宝くじは、身近なまちづくりに役立っています。



KANDA
×
TOPICS

韓国・善明女子商業高校
苅田工業高校生と国際交流



7月31日、韓国晋州市の善明女子商業高校と苅田工業高校のインターアクトクラブの生徒各6名が役場を訪れました。苅田ロータリークラブと晋州市の晋州飛鳳ロータリークラブが姉妹提携しており、その国際交流事業の一環として隔年で相互訪問を行っています。

吉廣町長の「将来なりたい職業は」との質問に、生徒たちは「事業家、メイクアップアーティスト、看護師、フライトアテンダント」などと即答。実現へ向けての意識の高さを垣間見ることができました。一行は3泊4日の日程で町内にホームステイし、近郊を見学したり、苅田の生徒と交流を深めました。

各地のおたより

二崎島村志津摩顕彰会だより

8月18日は小倉藩家老「島村志津摩」の命日です。島村志津摩は、明治9年隠棲の地、二崎龍門寺で病のため亡くなります。享年44歳。当初、墳墓は屋敷裏の山中にありましたが、明治28年に有縁の人たちの手により、足立山麓の広寿山（小笠原家菩提寺）に改葬されました。今年、没後137年にあたりますが、島村志津摩には子孫が無く、墓の管理をする人もいないため「二崎島村志津摩顕彰会」は、お盆の時期に合わせ島村志津摩のお墓掃除に行ってきました。お花を手向け、線香を供え、手を合わせる二崎の人々に泉下のご家老様もきっと喜んでいただきたいと思います。



RESULT

第36回水泳大会結果 ▶ 8月4日(日) 苅田町町民温水プールにて

■ リレーの部

種 目			1 位		2 位		3 位	
			学校名	タイム	学校名	タイム	学校名	タイム
小学生	女子	100 mリレー	与原小学校	1:16.59	南原小学校	1:24.79		
小学生	男子	100 mリレー	馬場小学校	1:01.80	南原小学校	1:11.17	片島小学校	1:29.98
小学生	混合	100 mリレー	南原小学校	1:08.27	苅田小 A	1:09.01	与原小学校	1:14.87

■ 25 mの部 (敬称略・1位のみ掲載しています)

種 目	氏 名	学校名	タイム
小学1年	女 自由形	土肥 真巳	苅田小 33.34
	男 自由形	大谷 圭史	苅田小 30.08
小学2年	女 自由形	中村 心南	白川小 23.29
	男 自由形	石田 遥大	苅田小 27.95
小学3年	女 自由形	綾部奈々乃	苅田小 20.31
	男 自由形	山崎 慶喜	南原小 21.96
小学4年	女 自由形	田村 夏純	南原小 19.22
	男 自由形	辻 耕大	南原小 17.67
小学5年	女 自由形	綾部 萌加	苅田小 17.20
	男 自由形	貴戸 海翔	与原小 16.34
小学6年	女 自由形	中島いずみ	白川小 18.69
	男 自由形	奥田 龍也	南原小 18.48
小学2年	女 背泳ぎ	熊井 里穂	与原小 29.99
小学3年	女 背泳ぎ	前田 茅優	苅田小 26.66
小学4年	女 背泳ぎ	鶴野 朱里	与原小 23.14
	男 背泳ぎ	原 銀次	苅田小 28.71
小学5年	女 背泳ぎ	土肥 未堯	苅田小 23.88
小学6年	男 背泳ぎ	坂本 大城	馬場小 19.97
小学2年	男 平泳ぎ	平山 陽都	南原小 34.51
小学3年	女 平泳ぎ	長迫 咲花	苅田小 31.82
	男 平泳ぎ	清岡 雅弥	与原小 36.29
小学4年	女 平泳ぎ	藤田 遥	苅田小 31.94
小学5年	女 平泳ぎ	保科 結	与原小 27.02
	男 平泳ぎ	藤田 凌安	白川小 26.13
小学6年	男 平泳ぎ	山中 朱惟	馬場小 22.41
小学3年	女 バタフライ	奥村 春香	苅田小 27.46

■ 50 mの部 (敬称略・1位のみ掲載しています)

種 目	氏 名	学校名	タイム
小学1年	男 自由形	山田 健太	南原小 54.02
小学2年	男 自由形	片桐佑一郎	苅田小 1:06.12
小学3年	男 自由形	井上 裕得	片島小 44.09
小学4年	男 自由形	山田 翔太	南原小 40.24
小学6年	男 自由形	西村 心	馬場小 30.40
一般	女 自由形	山下 美奈	苅田町 31.34
小学3年	男 背泳ぎ	福井 翔太	馬場小 1:02.79
小学4年	女 背泳ぎ	中野 紗希	南原小 42.26
小学6年	男 背泳ぎ	長迫 大聖	苅田小 38.50
一般	女 背泳ぎ	小野 聡美	苅田町 40.70
小学3年	男 平泳ぎ	岩永 雅人	片島小 56.68
小学4年	女 平泳ぎ	森本 瑠	片島小 1:18.50
小学5年	女 平泳ぎ	小寺 麻友	与原小 47.66
小学6年	男 平泳ぎ	若林 遼於	南原小 47.05
中学	女 平泳ぎ	村上 優花	苅田中 38.49
一般	男 平泳ぎ	廣門 和則	苅田町 46.21
小学5年	女 バタフライ	井上 采子	片島小 33.14
小学6年	女 バタフライ	松島 有伽	南原小 34.85
	男 バタフライ	西川 拓	馬場小 36.31

LESSON

太極拳 教室

- ★ 日時 9月5日(木)・10日(火)・12日(木)・19日(木)・24日(火)・26日(木) (全6回)
午前10時～12時
- ★ 場所 苅田町総合体育館多目的室
- ★ 定員 25名(先着順)
- ★ 参加料 300円(保険代) 申込み時に徴収します。
- ★ 持ち物 室内運動シューズ・水筒・汗拭き用タオル(動きやすいズボンで参加してください)
- ★ 保険 参加者全員を対象にレクリエーション災害保険(死亡300万円・入院4000円・通院2000円)

に加入します。この保険で充分でないと思われる方は、各自スポーツ保険に加入してください。

★ 申込 9月2日(月) 午後9時まで

苅田町総合体育館にて受付中

※申込みには印鑑が必要です。

※申込者少数の場合は教室を開催しません。ご了承ください。その場合、参加費はお返しします。

★ 申込・問合せ先 苅田町総合体育館

☎ 093・434・2493

イベント情報

主催者の都合、天候等により、中止・延期となる可能性があります。ご了承ください。

第35回 苅田町民文化祭 出品・出演募集

苅田町内に在住、在職、在学、在園する方ならどなたでも参加できますので、積極的なご参加をお願いします！



【出品部門】11月2日(土)～11月4日(月)

★会場 中央公民館・三原文化会館
★出品規格 原則的に自作で未発表であり、**保存状態の良いもの**に限る。

▶絵画 洋画は8号以上50号以内、額縁付き。日本画は12号以内。完全表装のこと。

▶イラスト A3サイズ程度まで

▶彫刻 巾1m×奥行1m×高さ1.5m以内、重さ50kg以内

▶書道 半切以下、額装・表装仕上げで重さ8kg以内。仮巻・扁額は受け付けない

▶篆刻 たて40cm×よこ30cm以内(印影とする。ガラス台紙張り)額装・表装仕上げで重さ8kg以内。仮巻・扁額は受け付けない。

▶写真 モノクロ、カラーともに四つ切り以上。組写真可。

▶華道 巾0.9m×奥行0.9m以内。

▶山野草 高さ0.8m以内。

▶俳句・俳画・陶芸 特に規定はなし

★出品点数

▶華道・書道・詩・短歌・俳句・俳画・日本画 1人1点

▶山野草・洋画・彫刻 1人2点以内

▶写真 1人3点以内(組写真は1人4枚以内)

▶手工芸・陶芸 1人3点以内

【出演部門】11月2日(土)～11月3日(日)

(ステージでパフォーマンスを披露する部門)

※出演の際は、出演に必要な機材の出し入れは各自をお願いします。

★会場 中央公民館大ホール

★申込書配布・提出・問合せ先 生涯学習課文化係(文化会館内) ☎093・434・1982

※申込書は9月6日(金)午後5時までに文化会館(文化係)に提出してください。期日厳守。

▶特別企画:苅田町在住イラストレーター しいたけさん作品展
10月26日(土)～11月4日(月)



第13回秋満喫祭開催のお知らせ

花火、餅つき、農産物・特産物の販売、ステージイベントなど楽しい企画が盛りだくさん。今後の詳細情報にぜひご期待ください。



パラグライダーちびっこチャレンジ 参加者募集!

★日時 11月23日(土) 午前10時～午後4時 ※参加者各自のチャレンジ時間は、募集期間後に決定します。

★場所 SSAパラグライダースクール(苅田町鋤崎600)

★内容 SSAパラグライダースクールのスタッフの補助、指導のもと、小高い丘からおよそ1メートルの高さ、4～5メートルの距離を浮遊体験します。

★料金 500円(保険代・当日お支払いください)

★対象 小学生(定員20人)

★募集期間 9月2日(月)～10月4日(金)

★応募方法 往復はがきに「ちびっこチャレンジ」と明記し、参加希望者の氏名(ふりがなを併記)、年齢、住所、電話番号を記載のうえ、下記までお送りください。(10月4日必着)

応募は、1枚のはがきに1人までです。

〒800-0392 苅田町富久町1-19-1

秋満喫祭実行委員会事務局(苅田町地域振興課内)

※応募多数の場合、抽選とさせていただきます。

※実行委員会でスポーツ保険に加入する予定です。

※雨天または強風の場合、急遽中止する場合があります。その場合、参加費については、返金できませんのでご了承ください。

※安全に楽しんでいただくため、スタッフの指示や指導に必ず従ってください。

問 秋満喫祭実行委員会事務局(苅田町地域振興課内) ☎093・434・1809

北九州空港イベント

「JALの飛行機の絵」作品展示

★日時 9月7日(土)～9月16日(月) 終日

★場所 3階展示通路

問 北九州エアターミナル(株) ☎093・475・4195

住宅用火災警報器の維持管理について

▶▶ 点検

適切に作動することを定期的を確認しましょう。方法は、ボタンを押したり、ひもを引いたりするなど、機種によって異なる場合がありますので、取扱説明書等を確認しておくことが大切です。

▶▶ 交換時期

● 本体の交換

① 交換期限が表示されているもの

表示されている交換期限に合わせて交換する。

② 交換期限が表示されていないもの

交換期限が来ると機器自体が音声などにより自動で知らせるので、音声等が鳴ったら本体ごと交換する。

● 電池の交換

住宅用火災警報器等には AC 電源タイプと電池タイプがあります。

◎電池タイプは、説明書等に表示されている交換時期がきたとき、点検の際に電池切れを確認したとき、機器が音やランプで電池切れを示しているとき、などに電池を交換してください。市販の乾電池を使用しているものは、概ね1年から2年、リチウム電池を使用しているものは、概ね5年から10年が目

安となります。※電池タイプでも電池の交換ができない機器があります。

▶▶ 汚れていたら

住宅用火災警報器にホコリが付くと火災を感知しにくくなることや、誤作動することがあります。最低限、1年に1回は、乾いた布でふき取りましょう。

▶▶ 火災でない場合に住宅用火災警報器が鳴ったら

・電池切れや故障による警報音の場合は、点検を行い、電池を交換するなどしましょう。

・火災ではない煙に反応したら、換気をして煙などを外に排出し、警報音をとめましょう。

※ボタンを押すか、ひもを引くと、一般的に警報音は止まります。

住宅用火災警報器を設置されたお宅につきましては、特に、電池切れの警報や誤作動などにより、設置していた住宅用火災警報器を取り外してしまう事のないよう、適切な維持・管理をお願いいたします。

8月30日から

『特別警報』の発表を開始します。

気象庁では、大雨・暴風・高潮や地震、津波などにより重大な災害の起こるおそれがある時に、警報を発表して警戒を呼びかけています。数十年に一度の大雨や大きな津波等が予想され、重大な災害による危険性が著しく高まった際には、特別な警戒を呼び掛けるため、新たに「特別警報」を発表します。

特別警報の対象とする現象は「東日本大震災」や、我が国の観測史上最高の潮位を記録した高潮により、犠牲者5,000人以上を出した「伊勢湾台風」、九州北部に甚大な被害をもたらした、死者・行方不明者合わせて32名を出した「平成24年7月九州北部豪雨」等が該当します。

特別警報が発表された場合、お住まいの地域は数十年に一度しかないような非常に危険な状況にあります。屋外の状況や、避難指示・勧告等に留意し、ただちに命を守るための行動をとってください。また、大雨等の被害を防ぐには、時間を追って発表される注意報、警報やその他の気象情報を活用して、早め早めの行動をとることがあなたや家族の命を守ります。

特別警報の詳細は、気象庁ホームページでご確認ください。

<http://www.jma.go.jp/jma/kishou/known/tokubetsu-keiho/index.html>

【問合せ先】福岡管区気象台総務部業務課 ☎092・725・3603

KANDA

FIRE STATION

外出先での地震の対処！！

地震が発生したとき、被害を最小限におさえるには、一人ひとりが慌てずに適切な行動をとることが重要です。いざというときに落ちついて行動できるよう、日ごろから地震の際の正しい心構えを身につけておくことが大切です。

デパート・スーパーにいる場合

- ・ショーケースの転倒、商品の落下、ガラスの破片に注意しましょう。柱や壁際に身をよせ、衣類や手荷物で頭を守りましょう。
- ・店員の指示に従って行動しましょう。あわてて出口に殺到すると、パニックになることがあり危険です。

エレベーターの中にいる場合

- ・地震時管制装置がついているエレベーターは、自動的に最寄の階に停止するので、停止した階で降ります。装置がついていなければ、すべての階のボタンを押し、停止した階で外に出ます。
- ・閉じ込められたとき、天井などから無理に脱出するのは危険です。非常ボタンやインターホンで連絡をとり、救出を待ちましょう。

劇場や映画館にいる場合

- ・座席の間にうずくまり、カバンや衣類で落下物から頭を守りましょう。
- ・頭上に大きな照明などがある場合には、その場から移動しましょう。
- ・閉ざされた空間ではパニックにおちいりがちです。慌てず、係員の指示に従いましょう。

地下街にいる場合

- ・地下街は比較的安全といわれています。大きな柱や壁に身をよせ、ゆれが収まるのを待ちます。
- ・地下街には約60mおきに出口があるので、慌てないで行動しましょう。
- ・もし火災が発生したら、ハンカチなどで鼻と口をおおい、壁づたいに体を低くして地上に避難しましょう。

車を運転している場合

- ・ハンドルをしっかりと握り、徐々に速度を落として道路の左側に停車しましょう。
- ・カーラジオで災害情報を聞きましょう。
- ・救助や消火活動の妨げになる場合があるので、車を置いて避難する場合には鍵はつけたままにしておきましょう。

情報は公的のものに頼る

- ・災害時の情報は、テレビやラジオ、防災行政無線など公的なものに頼り、うわさなどに振り回されないようにしましょう。

悪質商法 勉強室

荻田町消費生活相談窓口

月・水・金曜日 午前9時～午後5時

☎ 093・434・3352

7月の相談 18件

困ったことや不安なことがある場合は、すぐにご相談ください。

アドバイス 最近では、ボランティアやNPO法人を名乗る団体からの電話、インターネットの「被害回復の無料相談」などからトラブルに遭うケースもありません。簡単に被害回復できると思わせるような説明や広告をうのみにしてはダメです。

処理結果 過去に未公開株や架空請求などの被害に遭った人に「被害を回復する」などと勧誘し、手数料等をだまし取るもので、投資の二次被害となる可能性があると説明し、今後一切関わらないよう助言した。

相談事例 数年前に未公開株を購入したが、その後、業者と連絡が取れなくなり、300万円の被害に遭った。先日、別の業者から「60万円払えば被害金を取り戻せる」という電話があった。信用してよいか。(70代女性)

「被害金を取り戻せる」という不審な勧誘にご注意！

公民館だより

中央公民館

☎093・436・0061

▼リズムミックトイングリッシュ☆講座

リトミックの音楽に合わせて、英語の歌を歌ったり、ダンスをしたりします。楽しみながらリトミックと英語に親しめます。

★日時 10月3日・10日・17日・

24日、11月7日・14日(▽全6回

▽木曜日▽午後3時～3時45分)

★講師 ▼児童英語教師 小野ま

ゆみさん ▼リトミック研究セン

ター認定講師 池田玲子さん

★対象 3歳～6歳までの幼児と

保護者

★定員 親子10組

★受付開始 9月4日(水)

▼刈田まちづくりカレッジ公開講座

★日時 9月28日(土)午前10時～

★場所 中央公民館第5研修室

★内容



「謹訳 源氏物語を書き終えて」

★講師 刈田

まちづくりカレッジ名誉学長 林望さん

★対象 どなたでも参加できます

北公民館

☎093・434・9000

▼歴史探訪講座②

今話題!「大河ドラマ黒田官兵衛と蘭学の里を垣間見る中津めぐり」を楽しみます。ガイドさんと一緒に街歩きしませんか。

★日時 9月27日(金) 午前8時

30分～午後5時

★行先 中津市

★定員 26名

★参加費 2500円(昼食代・入館料等を含む)

★受付開始 9月3日(火)

※参加費はおつりのないよう、前納をお願い致します。

※参加費はおつりのないよう、前納をお願い致します。

小波瀬コミュニケーションセンター

☎0930・231・000

▼ヴォイス・トレーニング講座(無料託児付き)

発声の基礎から学んでみませんか? 現役プロ歌手のレッスンです。初めての方でも丁寧に指導します。喉を鍛えてワンランク上を目指そう!!

目指そう!!

★日程 10月2日(水)～3月19日(水)(▽全12回▽概ね第1・3

水曜日▽午前10時～12時予定※

レッスンの内容により時間は変動します)

★定員 10名

★講師 本条永二さん

★対象 成人男女

★受付開始 9月11日(水)

※応募者多数の場合は抽選になります。

※無料託児は事前に予約が必要で

す。申込み時にお知らせください。

西部公民館

☎0930・238・8100

▼かご包みバッグ講座

《素敵に和を楽しむ》

竹かごを土台に、周囲や取っ手を和布(かすり・幟、綿生地等)で包んで制作する、多目的なバッグです。用途に合わせて、バッグとしてではなく、インテリアとしても使え存在感があります。

★日時 10月1日・22日、11月5日・19日、12月3日・17日、平成

26年1月14日(▽全7回▽火曜日

▽午前10時～12時30分)

★定員 10名

★講師 颯乃さん

★参加費

2300円

～2700円(かごの

大小による)

(受付時前

納)

※布が無い方は、セットを用意できます。

★持参品 ミシン持参(無い方は

ご相談ください)、ミシン糸、布

★受付開始 9月17日(火)

★作品見本は西部公民館に展示

中。



講座受付方法(各公民館共通)

①受付日初日、窓口にて午前8時30分～8時45分の間整理券を配布します。(8時30分以前には並ばないでください)

②定員を超えた場合は、8時45分から抽選を行います。

③定員に満たない場合は、随時受付し電話での仮受付も行います。電話の場合、後日窓口受付が必要です。(電話仮受付・後日窓口受付ともに平日午前9時～午後5時)

平成 25 年度 公民館講座後期 (10 月～3 月開講分) 予定表

月	館名	講座名	定員	回数	対象者(制限等)	内容・コメント	
10	北	初心者向けデジカメ講座	12	2回	成人男性・女性	超初心者向けデジカメ講座。どうしても手振れする、構図がいつもいまいちの方～	
		シニアストレッチ	20	8回	60歳以上の男女	いつまでも元気で若々しく過ごすための健康体操の講座です	
		ホームメイドスイーツ講座	15	4回	成人男性・女性	我が家でできるスイーツ作りに挑戦！気分は我が家のパティシエです♪	
		木目込み干支人形作り	15	3回	成人男性・女性	来年の干支の木目込み人形を作りませんか？	
	中央	リズムミックイングリッシュ講座	10組	6回	3歳～6歳と親	音楽に合わせてリズムをとり、身体を動かす事により集中力を高め、英語力を身につけます	
		レディース・ヨガ	12	5回	成人女性	体の動きと呼吸を合わせ、身体のバランスを整えていきます	
	小波瀬	ヴォイス・トレーニング講座	10	12回	成人男性・女性	基礎から学びます。体の内側から鍛えて、美しい発声を手に入れよう!!	
		荻田ふるさと再発見の旅	20	2回	成人男性・女性	春に大好評でした再発見の旅、第2弾！荻田町の魅力を改めて知る旅です	
		飾り巻きずし講座	16	1回	成人男性・女性	お弁当や食卓が明るく楽しくなる、飾り巻きずしの作り方をマスターします	
	西部	かご包みバッグ講座	10	7回	成人女性	和の物に親しみを持つかごを土台にしたバッグを作ります	
		発酵食品活用術	12	4回	成人男性・女性	天然酵母パン・みそづくり・塩麴料理・キムチ作り～発酵食品を使いこなそう～	
		歴史街道探訪	18	2回	成人男性・女性	中津街道めぐり 小倉から中津まで	
11	北	歴史探訪講座	26	1回	成人男性・女性	史跡・遺跡・資料館めぐりをします	
		プリザーブドフラワー講座	12	2回	成人男性・女性	プリザーブドでX'masと迎春用アレンジを作ります	
	中央	神楽ミニ面彫り講座	12	7回	成人男性・女性	ミニ神楽面を作成します。インテリアにぴったり。着色までおこないます	
		むくみ、こり解消！リンパマッサージ第2弾	24	3回	成人女性	前回受講できなかった方へ朗報！老廃物をリンパに流して、いつまでも若さを保ちましょう	
		大人だって遠足に行こう！講座	15	1回	成人男性・女性	11月は、紅葉の中を登山です。秋風を感じながら、みんなでいい汗を流しましょう！	
		ゆたかに生きる知恵工房～カメラを持って紅葉を撮ろう編～	12	1回	60歳以上の男女	プロのカメラマンと街に出かけ、カメラの勉強をしながら紅葉を撮ります	
		美術館・博物館めぐり	25	1回	成人男性・女性	美術館・博物館などの“特別展”を鑑賞し楽しむ講座です	
	小波瀬	創作粘土	15	5回	成人男性・女性	クリスマスを彩ろう☆ 軽量粘土を使って、ツリー型ライトや小物を作ります！	
	西部	秋からの西部コーラス	20	10回	成人男性・女性	お待たせしました。毎年笑いあふれる楽しいクラス。声を出す楽しさを存分に！	
	12	北	人権講座	30	1回	成人男性・女性	身近な人権について考えてみませんか？
			冬のポジャギ講座	12	3回	成人男性・女性	布のステンドグラス、ポジャギのカードケース作りに挑戦です！
		中央	ゆたかに生きる知恵工房～北原人形芝居観劇・体験編～	12	1回	60歳以上の男女	伝統芸能人形芝居の方々とは人形遣い、語り、浄瑠璃を体験し、その後観劇します
人権講座			-	1回	成人男性・女性	芸術劇場・海外でも人気の知的障害児で構成されたチャンチャン劇団のパフォーマンスと団長のお話	
小波瀬		人権講座	-	1回	成人男性・女性	身近な人権について考えてみませんか？	
		パーティーメニュー講座	16	1回	成人男性・女性	人を招くのが楽しくなりますよ♪盛り付け方やテーブルの飾り付けも学びます	
西部		冬休みこども料理講座	16	1回	小学校4～6年生	外国の料理を学んで食べて、異文化を知ろう!!!	
		人権講座	-	1回	成人男性・女性	身近な人権について考えてみませんか？	
1		中央	やさしいお出かけバッグづくり	15	5回	成人女性	シックなパッチワークのバッグです。素敵なバッグ作りませんか？
			刃物とぎ講座	12	2回	成人男性・女性	包丁から家庭の刃物の研ぎ方を学びます
3		小波瀬	アロマ講座	15	2回	成人男性・女性	天然100%のローズ精油を使って、手作りします！
			大人の社会見学	28	1回	成人男性・女性	バスに乗って工場見学に行きましょう

問合せ先	中央公民館	☎ 093・436・0061	※1 募集については、講座毎に個別に行います。開講月の前々月または前月の「広報かんだ」に募集記事を書きますのでご覧ください。(既に募集している講座もありますので、「広報かんだ」をご覧ください) ※2 受講料は無料ですが、材料費等の実費は自己負担となります。(詳細は、募集記事でお知らせします) ※3 この表は、あくまでも予定表です。講師の都合等により、内容等の全部・一部を変更することがあります。
	北公民館	☎ 093・434・9000	
	小波瀬コミュニティ	☎ 0930・23・1000	
	西部公民館	☎ 0930・23・8100	



9月の特設コーナー

〔一般〕猫と文学

猫を愛する作家も数多く、猫が文学作品に登場することも、しばしばあります。古い作品から新しい作品、猫の詩・まんが・絵本・写真集まで猫が出てくる本を紹介します。作家とネコの逸話からかわいい猫本まで、読書の合間に眺めてみてはいかがでしょうか。



「うずまき猫のみつけかた」
村上 春樹／著 新潮社



「夏への扉 新訳版」
ロバート・A・ハインライン／著
早川書房

〔児童〕のってみた〜い!

みんなは、何に乗って、出かけてみたいですか？
電車？自動車？自転車？飛行機？船？それとも馬車？

いろいろな乗り物が出てくる本を集めました。
乗り物の本を読んで、あなたも乗った気分になっ



ちゃおう♪

「でんしゃでいこう
でんしゃでかえろう」
間瀬なおかた／著
ひさかたチャイルド

「しょうぼうじどうしゃ
じぶた」
渡辺茂男／著
福音館書店



9月の図書館シネマ

今月は、お休みです。

【休館日】

【8月】31日(土)

【9月】2日(月)、9日(月)、17日(火)、
24日(火) 30日(月)

【開館時間】

午前9時30分～午後5時30分

木・金曜日は午後7時まで(本館のみ)

休館日に本を返却される方は、入口横の「本のポスト」をご利用ください。AV資料はカウンターまで。

夏休み中、月曜は開館しています

おすすめの1冊 90 (児童書)：絵本

『ありがとう、チュウ先生』

パトリシア・ポラッコ／著 岩崎書店



パトリシアは違う学校に移りましたが、理解ある先生に会い、絵画の才能に目覚めていきます。子どもの不安な気持ちや理解してくれる人に出会う喜びがページを開くごとに伝わってきます。『ありがとうフォルカー先生』の続きであり、自伝的絵本です。



**受けなきゃ
もったいない！**

**特定健診が
始まっています。**



★ 対象者 40歳～74歳の国民健康保険加入者。

★ 期間 10月31日(木)まで。

★ 問合せ先

保険健康課国民健康保険係

☎ 093・434・1848

**重度障害者医療証の更新
手続きをお願いします**

現在お持ちの重度障害者医療証は、9月30日(月)で期間満了となります。新しい医療証の更新案内を郵送にて送付しますので手続きをお願いします。

★ 送付時期 9月上旬
★ 受付期間 9月2日(月)～9月12日(木)
★ 手続きに必要なもの

① 申請書
② 身体障害者手帳、又は療育手帳、精神手帳のコピー(表面と障害の程度がわかる面)
③ 対象者の保険証のコピー(対象者名と保険証番号がわかる面)
④ 所得証明書 対象者・扶養義務者(※1・※2の方のみ必要)

※1…町民税の申告が済んでいない方…必ず申告をしてください。
※2…平成25年1月2日以降、苅田町へ転入された方…平成25年1月1日現在の住所地の市町村で所得証明書(平成24年所得平成25年度課税分)の交付を受け、提出してください。

★ 申請手順
①～③または④を同封の返信用封筒に入れ、苅田町地域福祉課障がい者福祉サービス係まで返送してください。到着後、内容を確認し新しい医療証をお送りいたします。

※10月以降申請され、認定された方は、申請された月の1日より有効となります。

★ 問合せ先 地域福祉課障がい者福祉サービス係
☎ 093・434・1039

**喜寿、米寿、白寿 おめでとうございます
長寿祝金をお渡しします**

今年度、喜寿、米寿、白寿をお迎いの皆様、誠におめでとうございます。お祝いの意を表し、下記の要領により「長寿祝金」をお渡しいたします。

◆お受け取りになれる方

長寿祝金は、平成25年9月1日において、苅田町に1年以上居住し、かつ、住民基本台帳に登録されている方で、今年度中(平成25年4月1日～平成26年3月31日)に下記の年齢になる方に対しお渡しします。

- ① 満77歳(昭和11年4月2日～昭和12年4月1日生まれ)
- ② 満88歳(大正14年4月2日～大正15年4月1日生まれ)
- ③ 満99歳(大正3年4月2日～大正4年4月1日生まれ)

◆受け取り場所と日時

■役場では…
9月13日(金)～10月31日(木)
【時間】午前9時～午後5時
【場所】地域福祉課(2階)
※土日・祝日はお休みです

■お近くの公民館等では…
【西部公民館】
9月10日(火) 午後1時～5時
【北公民館】
9月11日(水) 午前9時～12時
【小波瀬コミュニティセンター】
9月11日(水) 午後1時～5時
【三原文化会館】
9月12日(木)
午前9時～12時、午後1時～5時

◆受け取り方法

対象者ご本人に長寿祝金受取りに関する文書を送付いたします。内容をお読みのうえ、必要書類・印鑑等を左記の支給場所にご持参ください。

◆問合せ先

地域福祉課高齢者福祉サービス係
☎ 093・434・1039



風しん抗体検査を実施します（要予約）

妊娠初期の女性が「風しん」にかかると、生まれてくる赤ちゃんが目、耳、心臓などに病気を持つ「先天性風しん症候群」になることがあります。「風しん」の予防にはワクチン接種が有効ですが、現在の流行に伴い接種者数が急増しており、この夏以降のワクチン不足が懸念されています。「風しん」に対して十分な免疫があるかどうかは、抗体検査で確認することができます。このため、京築保健福祉環境事務所において「風しん抗体検査」を無料で実施します。

- ◆ 実施場所 京築保健福祉環境事務所
- ◆ 実施時期 平成 25 年 8 月から平成 26 年 3 月
- ◆ 実施日 8 月 27 日、9 月 3・10・17・24 日、10 月 1・8・15・22 日
※ 11 月以降の検査日程につきましては、決定次第、お知らせします。
- ◆ 検査費用 無料
- ◆ 対象者 福岡県内（福岡市、北九州市、久留米市及び大牟田市を除く）に住民票がある原則 20 歳以上の方で

①妊娠を希望する方及び妊娠する可能性の高い方

②妊婦の配偶者（パートナーを含む）〔妊婦が、抗体検査で抗体価が低いことが確認されている場合または抗体検査未実施の場合に限る〕

※抗体価が低いとは、HI 法で 16 倍以下、EIA 法で 8.0 未満

- ◆ 検査受付 電話による予約制（1 回あたり 30 名まで）平日午前 8 時 30 分～午後 5 時
- ◆ 当日持参するもの
 - ・住所及び年齢を証明する書類（運転免許証、健康保険被保険者証、住民票など）
 - ・妊婦の配偶者は、上記のほか、母子健康手帳または妊娠届出書
- ◆ 検査結果 検査後 1 週間から 10 日後に郵送でお知らせします。
※希望される方は相談、指導を実施します。

【予約及び問合せ先】

京築保健福祉環境事務所 保健衛生課感染症係
☎ 0930・23・3935

パンジーフラザ健康通信

猛暑が続いています。白玉団子で少しでも涼感を味わってください。

黒蜜のかわりにあんこでも美味です！

▶▶ しそ入り白玉だんご

【材料（5人分）】

青じそ	4 枚
白玉粉	60 g
水	適宜
きな粉	大さじ 1
黒蜜	大さじ 3 (黒砂糖：大さじ 2・水：大さじ 3)

【作り方】

① 青じそはみじん切りにして水にさらし、軽く水気を絞る。白玉粉をボウルに入れ、水を少しずつ加えて手で混ぜ合わせ、青じそを加えて耳たぶ程度の固さになるようにねる。

② 鍋に湯をわかし、①を小さめのひと口大に丸め、くっつかないように落とし入れる。浮き上がってきたら網ですくい、冷水にとって冷ます。

③ ②の水気をきって器に盛り、きな粉をふりかけ、黒蜜（黒砂糖と水を沸騰させたもの）をかける。
〔エネルギー：40kcal、たんぱく質：2.1 g、食塩相当量 0.0g〕



子育てネットあおぞら・月2回開催
9月の講座・交流会のご案内

- ★ **第2水曜日** 9月11日 (場所:小波瀬コミュニティ)
- ★ 時間 午前10時30分～12時
- ★ 内容 運動会 (事前申込が必要です)
- おやつ代: 親子1組150円 (子ども1人増えるごと100円追加)
- ★ **第4水曜日** 9月25日 (場所:パンジープラザ公園)
- ★ 時間 午前10時30分～12時
- ★ 内容 自由遊び
- ★ 申込・問合せ先 苅田町社会福祉協議会
- ☎ 093・434・3641

親と子のなやみ相談窓口の開設

- ★ 期間 9月13日(金)～14日(土)
- ★ 相談時間 午前9時30分～午後4時30分
- ★ 相談電話番号 ☎ 092・586・4045
- ★ 面接相談会場 大野城まどかぴあ (大野城市曙町2-3-1)
- ★ 相談料 無料 (電話代、交通費等は自己負担)
- ★ 相談内容 子育て、非行、いじめ、ひきこもり、就労など子どもや若者に関する悩みや相談
- ★ 事前予約・問合せ先 新社会推進部青少年課
- ☎ 092・643・3388
- ★ 福岡県ホームページにも掲載されています。

ひとり親家庭児童の学習支援

福岡県(政令市・中核市を除く)では、ひとり親家庭の小・中学生に対して、大学生等のボランティアが学習支援や進学相談等を行い、学力を向上させる取り組みを行います。希望するひとり親家庭はお問合せください。

- ★ 支援内容: 学校授業の補習などの学習、進学相談など
- ★ 学習場所: 学習支援を希望する家庭または

地域の施設※地域の施設を希望する場合は、地域に数名の参加児童がいる場合になりますのでご理解ください。

- ★ 時間等 週1回(2時間程度)
- ★ 料金 無料
- ★ 問合せ先 福岡県母子寡婦福祉連合会
- ☎ 092・584・3922

9月の月間テーマ:げんきいっぱい身体を動かそう!



子育てひろば

9月の
スケジュール

ひろば名	日時	場 所	活動内容
	午前10時～12時		
ぴよぴよひろば(0才児)	9日(月)	パンジー和室	身体測定・(わらべうた・あやし歌など)
さくらんぼひろば(1歳から就学前)	5日(木)	パンジー和室	誕生会(身体測定・ミニミニお話し会など)
	12日(木)	パンジー和室	リズム体操
	19日(木)	パンジー和室	ディとの交流(折り紙・紙風船・お手玉・あやとり等)
	26日(木)	西部公民館	運動遊び(ボール遊び他)
	27日(金)	小波瀬コミュニティ	わらべうたあそび
リフレッシュひろば	21日(土)	パンジー和室	ママのための簡単手作り教室

♪持参するもの 全日程、汗拭きタオルとお茶を持参してください。
 ※対象は0才児～5才児の親子 祖父母 妊婦さん どなたでも自由に参加できます! ※月々の日程や活動内容等については各公民館等に設置している年間計画表や広報かんだの「子育て支援センター」の欄をご参照ください。
 ※毎週火曜日はパンジープラザ子育て支援センター内にて自主活動「ふれあい」を行っています。

子育てセミナー
受講生募集!!
 セミナー・各種
 問合せ先
 「さくらんぼ」
 (パンジープラザ内)
 093・435・3515

親子で楽しむファミリー講座

開催日	テーマ及び講師
9月4日(水)	『親子でリトミック』※タオルを持参 講師:神田 美香恵先生(リトミック指導員)
9月20日(金)	『親子クッキング』(おやつ編) 託児・有り 講師:苅田町栄養士 ※エプロン・三角巾を持参

♪全講座とも時間は午前10時～12時(9時45分より受付)

♪場所…パンジープラザ
 ♪費用…親子クッキングは材料費がかかります。
 ♪託児…オムツ・お茶・おやつ等を持参してください。
 ♪予約…電話または直接センターにお越しください。

選挙管理委員会からのお知らせ

選挙管理委員会

【永久選挙人名簿の定時登録の縦覧について】

- ★ 期間 9月3日～7日
- ★ 時間 午前8時30分～午後5時
- ★ 縦覧場所 選挙管理委員会事務局（役場3階）

【豊前海区漁業調整委員選挙人名簿の調製】

- 選挙権を有する人は9月1日から9月5日までに、申請書を町選挙管理委員会に提出してください。なお、申請書用紙は漁業協同組合に用意しています。
- ★ 申請できる人 次の各号の要件を備えている人です。
 - ① 刈田町に住所を有している人

る人

- ② 平成25年12月5日現在で満20歳以上の人
- ③ 1年に90日以上漁船を使用する漁業を営み、または漁業者のために漁船を使用して行う水産動植物の採捕もしくは養殖に従事する人（法人を含む）
- ★ 問合せ先 選挙管理委員会事務局（役場3階）

☎093・434・1112

資源回収助成金（前期）
交付申請受付について

環境保全課

資源回収助成金（前期）の交付申請の受付を9月2日より行います。助成金を受

けようとする資源回収登録団体は左記の期間中に申請を行ってください。

- ★ 資源回収助成金（前期）交付申請受付期間 9月2日～9月30日
- ★ 問合せ先 環境保全課廃棄物対策係

☎093・434・1834

	図書館臨時職員 （一般図書館業務）	図書館臨時職員 （移動図書館車業務）
雇用期間	10月1日～平成26年3月31日（必要に応じて継続雇用あり）	10月1日～平成26年3月31日（必要に応じて継続雇用あり）
募集人員	1名	1名
業務内容	本館、分館での図書館業務（移動図書館車業務を含む）	本館にて移動図書館車（配本車）の運転及び図書館業務
勤務時間	午前9時15分～午後6時の7時間45分（土日祝日を含む週3日勤務） 夜間延長の勤務の場合 午前10時45分～午後7時30分	午前9時15分～午後3時45分の5時間30分（土日祝日を含む週5日勤務）
賃金・報酬	日額5,600円	日額4,300円
勤務場所	本館、分館	本館
応募資格	・パソコンの操作（ワード、エクセル、インターネット）ができる人 ・普通自動車運転免許をお持ちの人 ※ 図書館勤務経験者又は図書館勤務に興味のある人を望みます	・パソコンの操作（ワード、エクセル、インターネット）ができる人 ・普通自動車運転免許をお持ちの人
応募方法	最寄のハローワークにて申込みを行い、その後ハローワークの紹介状と履歴書を合わせて図書館に持参または郵送	最寄のハローワークにて申込みを行い、その後ハローワークの紹介状と履歴書を合わせて図書館に持参または郵送
応募期間	9月4日（水）必着	9月4日（水）必着
選考方法	面接試験（面接の日時は後日連絡）	面接試験（面接の日時は後日連絡）
申込・問合せ先	刈田町立図書館 ☎093・436・0946 〒800-0352 刈田町富久町1-17-8	刈田町立図書館 ☎093・436・0946 〒800-0352 刈田町富久町1-17-8

苅田町のお仕事しませんか

	苅田町臨時職員	苅田町消費生活相談員	図書館嘱託職員
雇用期間	① 10月4日～平成26年3月31日：1名 ② 11月1日～平成26年3月31日：2名	10月1日～平成26年3月31日 (必要に応じて継続雇用あり)	10月1日～平成26年3月31日 (必要に応じて継続雇用あり)
募集人員		1名	1名
業務内容	一般事務補助	消費生活に関する相談に応じ、問題解決のための助言、あっせん、情報提供等の業務。町内出張講座など、消費者啓発に関する講師	本館、分館での図書館業務(移動図書館車業務を含む)
勤務時間	※勤務時間が2種類あります。 ●午前9時30分～午後4時(土日祝日は休日)：日額4,300円 ●午前8時30分～午後5時15分(土日祝日は休日)：日額5,600円	午前9時～午後5時 週4日程度(月17日)※ただし、月・水・金は相談日のため勤務日となります	午前9時15分～午後6時の7時間45分(土日祝日を含む週5日勤務) 夜間延長の勤務の場合 午前10時45分～午後7時30分
賃金・報酬		日額8,100円 社会保険、雇用保険の適用あり	月額172,200円(賞与なし) 社会保険等の適用あり
勤務場所	本庁および出先機関の各課、所等	役場交通商工課内消費生活相談窓口	本館、分館
応募資格	ワード、エクセル等の簡単なパソコン操作ができる人	下記の①から③のいずれかに該当する人で、ワード、エクセル等の簡単なパソコン操作ができる人 ①(独)国民生活センター認定消費生活専門相談員の有資格者 ②(財)日本産業協会認定消費生活アドバイザーの有資格者 ③(財)日本消費者協会認定消費生活コンサルタントの有資格者	・図書館司書有資格者 ・パソコンの操作(ワード、エクセル、インターネット)ができる人 ・普通自動車運転免許及び自家用車をお持ちの人 ・図書館での実務経験を1年以上有する人
応募方法	最寄のハローワークにて申込みを行い、その後ハローワークの紹介状と履歴書を合わせて総務課職員係まで持参または郵送	最寄のハローワークにて申込みを行い、その後ハローワークの紹介状と履歴書を合わせて交通商工課に持参または郵送。郵送の場合は事前にご連絡ください	最寄のハローワークにて申込みを行い、その後ハローワークの紹介状と履歴書を合わせて図書館に持参または郵送
応募期間	9月6日(金)必着	9月10日(火)まで	9月4日(水)必着
選考方法	面接試験・適性試験(公務員初級レベルの適性試験)※日時・場所は後日連絡		面接試験(面接の日時は後日連絡)
申込・問合せ先	総務課職員係 ☎093・434・1111(内線313) ☎800-0392 苅田町富久町1-19-1(本庁4階)	交通商工課 ☎093・434・1114 ☎800-0392 苅田町富久町1-19-1(本庁1階)	苅田町立図書館 ☎093・436・0946 ☎800-0352 苅田町富久町1-17-8

病気などやむを得ない事由により、保護者が義務教育諸学校に就学させる義務を猶予又は免除された者等に中学校卒業程度の学力があるかどうかを認定するために国が行う試験であり、合格した者には高等学校入学資格が与えられます。

★受験資格

① 就学義務猶予免除者である者又は就学義務猶予免除者であった者で、平成26年3月31日までに満15歳以上になる者

② 保護者が就学させる義務の猶予又は免除を受けず、かつ、平成26年3月31日までに満15歳に達する者で、その年度の終わりまでに中学校を卒業できないと見込まれることについてやむを得ない事由があると文部科学大臣が認めた者

③ 平成26年3月31日までに満16歳以上になる者(①及び④に掲げる者を除く)

二次

平成 25 年度 苅田町奨学生募集

在学生を対象にした募集です。新規進学者の募集は平成26年3月頃を予定しています。

★ 応募資格

(1) 本町に3年以上住所を有する者の子弟であること。

(2) 学校教育法第1条に規定する高等学校又は特別支援学校の高等部(以下「高等学校等」という)高等専門学校、大学(大学院を含む)または同法第124条に規定する専修学校に入学または在学し、素行が健全で学習意欲があり、経済的理由により学資の支出が困難であること。

※専修学校については福岡県内に所在し、かつ独立行政法人日本学生支援機構貸付対象校に限る。
(進学先の学校もしくは在学している学校に必ず直接問い合わせて、対象校になっているか確認してください)

(3) 同種の奨学資金の貸付を受けていないこと。

(4) 世帯の収入状況により、貸付ができない場合があります。(所得制限有)

★ 貸付金額・募集人員

学校等	貸付金額(月額)	募集人員
大学院	50,000 円以内	若干名
大学・短大・高専(4年生以上) 専修学校専門課程	45,000 円以内	若干名
私立高校・専修学校高等課程	30,000 円以内	若干名
公立高校・高専(3年生まで)	15,000 円以内	

★ 募集期間 8月30日(金)まで

※期間厳守(受付時間:午前8時30分~午後5時15分 ※土日を除く) ※苅田町役場学校教育課へ申請者本人が持参のうえ、申し込んでください。

★ 申請時に必要な書類

【役場より配布】

①奨学資金貸付申請書(様式第1号) ②学校推薦書(様式第2号) ③家庭の状況調書(様式第3号) 及び申請理由書(別紙1)

※①②③については苅田町役場学校教育課(4階)で配布しています。町ホームページからもダウンロード可能です(<http://www.town.kanda.lg.jp/>)。

【各自で準備】

④奨学生の属する世帯全員の住民票の写し

⑤保護者以外の連帯保証人の住民票の写し

⑥在学証明書

⑦連帯保証人の課税証明書(平成25年度)、納税証明書(平成24年度分)及び使用料等(水道料金)の納付証明書(平成24年分)

※⑦は2名の連帯保証人それぞれの証明書が必要。

★ 貸付期間 奨学生が在学する学校の正規の修業期間(大学院の貸付は、入学年から2年を限度)

★ 貸付金の返還 貸付金は無利子として卒業後6ヶ月目より貸付を受けた期間の3倍の期間内に月賦または年賦で均等償還。

★ 貸付の採否については9月下旬頃に通知する予定です。貸付が決定した奨学生への振込は10月下旬を、11月からは、毎月10日振込予定です。

申込・問合せ先 苅田町教育委員会学校教育課 ☎093・434・1998

嬉しい託児付

参加費無料!

パート派のあなたも、正社員希望のあなたも、

「女性の再就職支援セミナー」 お仕事復活ナビ

～もう一度働きたいあなたのために～

家事や子育てを頑張ってきたけれど、
もう一度働きたいと考えているあなた!

そうは言ってもブランクがあると仕事探しから不安ですよ。

この講座では、あなたのライフスタイルにあった就職活動のコツを就業アドバイザーが教えてくれます。あなたがお仕事に復帰するための超お役立ち講座です。もちろん、転職をお考えの方もご利用頂けます。



- 日時 9月30日(月) 午前10時～12時
- ・子育て女性就職支援センターの紹介
- ・好感度UPの応募書類の書き方
- ・あなたに合った面接攻略のアドバイス
- ・市内の保育情報も詳しくお伝えします
- 会場 三原文化会館 (苅田町役場 図書館側)
- 対象 子育て中で、再就職や転職を希望する女性10名
- 参加費 無料
- 託児 1歳以上未就学までのお子さんをひとり400円でお預かりします。
- 申込締切 9月20日(金) 午後5時まで
- TELまたはFAXで①お名前 ②お電話番号 ③託児の有無をお知らせください。
- *託児希望の方はご住所、預けるお子様のお名前・性別・年齢もお知らせください。
- *個人情報適切に管理し、講座目的以外には使用しません。
- 問合せ先 苅田町人権男女共同参画課
- ☎093・434・1958 FAX 093・436・3014
- (FAXは、「人権男女共同参画課 9月セミナー申込」と明記してください)

- ④日本の国籍を有しない者で、平成26年3月31日までに満15歳以上になる者
- ★受付 8月28日(水)～9月13日(金) 当日消印有効
- ★試験会場 福岡県吉塚合同庁舎 (福岡市博多区吉塚本町13・50)
- ★試験日 10月28日(月)
- ★出願書類の配布場所・問合せ先 福岡県教育庁教育振興部義務教育課学事係

〒812-8575 福岡市博多区東公園7番7号
福岡県庁北棟4階
☎092・643・3909

※出願書類の郵送を希望する場合は、角型2号の返信用封筒(住所、氏名、郵便番号を明記の上200円切手を貼付したもの)を同封の上、右記あて請求すること(書類の交付開始は7月下旬の予定)。

交通共済に加入しませんか?

くらし安全課

- ★掛金 一人一〇年額500円(二〇まで加入できます)
- ★出資金 100円(平成23年度より継続加入時に100円の増資をお願いします)
- ※これは、法改正により、交通共済事業の継続のため

には、出資金1億円を達成する必要がありますからです。新規・継続ともに一世帯につき100円をお支払いいただくこととなりますので、ご理解・ご協力のほど、よろしく願います。

- ★共済金 1万7千円(120万円)「死亡又は重度障害の場合」(二〇の場合は倍額)
- ★対象となる事故 国内で

- 交通事故にあい7日以上入院もしくは通院した場合。
- ★加入できる方 平成25年10月1日現在、町内にお住まいの方であれば年齢に関係なく加入できます。
- ★申込方法 苅田町役場3階くらし安全課くらし安全係まで、掛金と出資金を持参して申込んでください。
- ※年長者(65歳以上)の方の公費負担制度は、平成20年度より廃止となりましたので加入を希望される方は、一般加入者と同じように申込んでいただく必要があります。
- ★申込期限 9月13日(金)
- ★共済期間 平成25年10月1日～平成26年9月30日
- ※平成25年10月1日以降に起きた事故については、交通共済請求の時効が3年となります。
- ★問合せ先 くらし安全課
- くらし安全係
- ☎093・588・1037

「平成25年 住宅・土地統計調査」へのご協力を
お願いいたします

地域振興課

住宅・土地統計調査は、「統計法」に基づいて、総務省統計局が実施する調査です。全国約350万世帯の方々に対象とした大規模な調査で、調査の結果は、国や地方公共団体における「住生活基本計画」の成果指標の設定、耐震や防災を中心とした都市計画の策定、空き家対策条例の制定などに幅広く利用されています。

★基準日 10月1日(火)
調査の対象となる世帯には、9月下旬ごろ、調査員が訪問して調査票を配布しますので、ご協力をよろしくお願ひ致します。

★問合せ先 地域振興課
ちづくり係
☎093・434・18009

職業訓練生の募集

ポリテクセンター八幡

★訓練科名・定員

- ①溶接施工科 (18名)
- ②機械CAD技術科 (6名)
- ③若年者機械加工技術科 (12名)
- ④若年者住宅リフォーム技術科 (6名)

★対象 ハローワークに求職申込をし、受講指示または受講推薦をいただける方

※③は18歳以上40歳未満の方、④は40歳未満の方

★訓練期間

①②は11月1日(金)〜平成26年4月30日(水)

③④は11月1日(金)〜平成26年5月29日(木)

★募集期間 8月26日(月)〜9月20日(金)

★選考日 10月8日(火)

★選考内容 筆記試験・面接(筆記用具持参)

★合格発表 10月21日(月)

★申込先 住所を管轄するハローワーク就職相談窓口

★訓練経費 受講料は無料

★教科書、工具、訓練生保険料等は個人負担となります。

★施設見学会にご参加ください!

好評につき 苅田港内クルーズ

11月10日(日)まで運行決定!

※10・11月の土曜日は除く

赤い遊覧船『麒麟』にて漁師料理を味わい海上から苅田の街並みを眺めてみませんか。

★出発 午後6時30分
(所要時間1時間30分)

★申込 10名以上(貸切)
※最少催行人員 10名

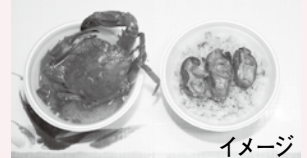
★定員 16名
利用日6日前までにお申込みください。
詳しくは下記にお問合せください。

★申込・問合せ先 (株)農協観光代理業 JA 福岡京築旅行センター ☎0979・82・8781

《企画協力》苅田町観光協会設立準備委員会(地域振興課内)



イメージ



イメージ

料理内容は日によって替わります



高齢者の皆さんの語らいの場
すてきに火曜日サロン

小波瀬コミュニティセンターで毎月第3火曜日、学習会や楽しいお喋り会をしています。概ね60歳以上の方が参加できますので、お気軽にご参加ください。

★日時 9月17日(火)
午前10時~12時
★場所 小波瀬コミュニティセンター

苅田町地域包括支援センター
☎093・435・0577

苅田町社会福祉協議会
☎093・434・3641

毎月「25日」は飲酒運転撲滅の日

福岡県における飲酒運転による交通事故件数は、全国最多となった平成22年以降、減少傾向にあります。依然として高い水準で発生しています。「福岡県飲酒運転撲滅運動の推進に関する条例」の制定に伴い、毎月25日を「飲酒運転撲滅の日」、8月25日から31日までの一週間を「飲酒運転撲滅週間」とし、県内各地で飲酒運転の取締りや飲酒運転撲滅キャンペーンが実施されています。自分は大丈夫と他人事に考えていても、飲酒運転がなくならなければ、大切な家族や友達が飲酒運転による交通事故の犠牲になってしまうかもしれません。

飲酒運転をした場合、罰金や懲役、運転免許取消しのほかにも…

●社会的な制裁…会社の解雇・懲戒処分、再就職難、

家族への影響、離婚問題等

●経済的な制裁…刑事罰による罰金、解雇などによる収入減、損害賠償等

を受け、大きな代償を背負うことになります。

家族や職場の同僚への飲酒運転防止の呼びかけや飲酒運転撲滅活動に取り組み、みんなで飲酒運転をなくしましょう。

**「飲酒運転は
絶対ひなり、させなり、
ゆるさなり」**

★ 問合せ先

行橋警察署 ☎0930・24・5110

くらし安全課 ☎093・588・1037

■ 工事等契約結果（7月分）

工事名等	工事場所	契約金額	工 期	請負業者	予定価格	最低制限価格	発注課	契約方法
児童3号公園整備工事	小波瀬1丁目地内	5,609,100	自：H25.7.8 至：H25.9.25	(有)五光建設	6,272,700	5,609,100	施設	指名
新津地区汚水管渠築造(第1工区)工事	新津2丁目地内	10,869,600	自：H25.7.8 至：H25.10.7	(株)森若工務店	12,141,150	10,869,600	下水	指名
神田地区汚水管渠築造(第1工区)工事	神田町3丁目地内	14,665,350	自：H25.7.8 至：H25.10.10	(有)新和建设	16,326,450	14,665,350	下水	指名
北部2号幹線管渠築造(第1工区)工事	若久町1丁目地内	13,172,250	自：H25.7.8 至：H25.10.10	山本土木	14,668,500	13,172,250	下水	指名
城南団地受水槽改修工事監理業務委託	大字集2542番地	2,730,000	自：H25.7.8 至：H25.12.13	(株)日豊コンサル 荻田営業所	3,010,350	—	都市	指名
管渠実施設計(第1工区)業務委託	若久町3丁目、 松原町、大字松山地内	9,660,000	自：H25.7.8 至：H25.11.29	日本水工設計 (株)九州支社	32,992,050	—	下水	指名
馬場地区汚水管渠築造(第6工区)工事	大字馬場地内	3,202,500	自：H25.7.22 至：H25.10.15	(株)マルタ	3,265,500	2,891,700	施設	指名
消防・救急デジタル無線システム整備に係る実施設計業務委託	荻田町消防本部	7,560,000	自：H25.7.22 至：H26.2.28	(株)エス技建	9,975,000	—	消防	指名

※設計金額250万円以上の工事等契約を掲載。 ※金額の単位は全て円。

※契約方法のうち「指名」＝指名競争入札

※発注課のうち、「施設」＝施設建設課、「下水」＝下水道課、「都市」＝都市整備課、「消防」＝消防本部

※契約内容のお問い合わせについては各発注課へお願いします。

県民介護講座開催

福岡県社会福祉協議会

認知症について考えるついでに
認知症を正しく理解し、地
域でともに生きるために

★日時 10月9日(水)午
後1時～4時

★場所 クローバープラザ
(春日市原町3-1-7)

★内容 ①講演「いつだって
心は生きている」(講師:大
牟田市認知症ケア研究会代
表 大谷るみ子氏) ②事例発
表「認知になっても安心し
て暮らせる地域づくり」(北
九州市社会福祉協議会、「徘徊
高齢者探索、メールでつ
ながる安心の地域づくり」守
恒校区まちづくり協議会)

③認知症相談コーナー

④情報提供コーナー

★定員 280名

★締切 10月1日(火)必

着(※定員になり次第締切)
詳細はホームページ(<http://www.fsw.or.jp>)をご覧ください。

★問合せ先 福岡県社会福
祉協議会

☎092・584・3351

福岡県障がい者雇用促
進大会が開催されます

福岡県福祉労働部

★日時 10月1日(火)午
後2時～3時10分

★場所 福岡県庁3階講堂
(福岡市博多区東公園7-2)

★内容 障がい者雇用優良
事業所および優秀労働障が
い者の知事表彰・厚生労働
大臣表彰等伝達、記念講演
(講師:浦田理恵さん・ロン
ドンパラリンピックゴール
ボール競技金メダリスト)

★定員 300名

★締切 9月20日(金)

★申込・問合せ先 福岡県
福祉労働部労働局新雇用開
発課

☎092・643・3594

業務改善助成金のご案内

福岡労働局

事業場のもっとも低い時間
給を、計画的に800円以
上に引き上げる中小企業に
対して、賃金引上げのための
業務改善経費の2分の1(上
限100万円)を支給します。

2014年版 福岡県民手帳の購入申込受付

福岡県の知りたいデータがすぐわかる！
2014年版福岡県民手帳の購入申込を受付けます。

手帳の種類	サイズ	色	価格(税込)
ポケット判	縦 135mm×横 73mm	黒・ワインレッド	400円
標準判	縦 162mm×横 84mm	黒・茶	500円
ハンドブック判	縦 210mm×横 150mm	黒	900円

●内容

- ・日記編 (年間カレンダー、月間スケジュール、週間スケジュール、市町村図、過去5年の天気模様、各地の主な催し、年齢早見表、エコファミリーカレンダー、福岡県鉄道路線図、防災関連情報 他)
- ・別冊資料編 (統計データ、県民相談便利メモ、官公庁、議員名簿、観光施設、文化施設 他)
- ・別冊市町村編 (案内図、人口・世帯、有権者数、産業構造 他)

●申込方法 ハガキに住所・氏名・電話番号・手帳の種類(色)と冊数を記入して、地域振興課まちづくり係へ

●申込締切 9月20日(金)

●問合せ先 地域振興課まちづくり係

〒800-0392 苅田町富久町1丁目19番地1

☎093・434・1809

※入荷次第(11月予定)、ハガキ記入電話番号へ連絡いたしますので、地域振興課まで受け取りに来てください。

最低賃金引き上げにより大

福岡県最低賃金総合相談支
援センター

ワンストップ無料相談の
ご案内

☎092・411・4578

働基準部賃金課

詳しくはお問合せいただく
か、福岡労働局ホームページ
でご確認ください。

★問合せ先 福岡労働局労

働基準部賃金課

☎092・624・0606

10階

福岡県最低賃金総合相談支
援センター

★相談窓口 福岡県最低賃

金総合相談支援センター(福

岡市博多区吉塚本町9-15

福岡県中小企業振興センター

無料の経営コンサルティン

グ業務を行っています。

きな影響を受ける中小企業

事業主の皆様のために、経営

面と労働面の相談について、

社会保険労務士・中小企業

診断士などの専門家による

無料の経営コンサルティン

グ業務を行っています。

10月分ライター抽選会

★日時 9月20日(金)午後6時～

★会場 苅田町総合体育館会議室

苅田町 総合防災訓練&防災フェスタ 開催します



▶ 防災訓練 実施場所：各家庭内

苅田町では、町民の皆様と一緒に大地震を想定した防災訓練を実施します。地震から身を守るためには初期の行動が重要となります。

いざというときに慌てないように、家庭でできる防災訓練をやってみましょう！

▶ 訓練開始：午前9時に町防災無線および広報車によって地震発生を想定した訓練開始を放送します。

▶ 避難行動：住民の皆様は各家庭において、折り込みチラシ「地震発生！そのときどうする」に掲載している、地震発生から3分までの行動を実践してみてください。

▶ 具体的な行動：机の下に隠れ、身の安全を確保する。
ガスの元栓を締めるなど火の元の確認を行う等



防災無線放送の内容が聞き取りにくい場合は、下記電話番号に電話をかけると内容が確認できます。☎093・588・1086（通話料がかかります）

▶ 防災フェスタ 実施会場：苅田町中央公民館（館内及び駐車場）

ご家族で防災フェスタに参加して、さまざまな体験をとおして防災知識を身につけてください。氷菓子の配布もあります（400袋限定）！！

▶ 実施時間：午前10時から午後1時まで

時間	イベント名	内容	会場
10:00～13:00	地震体験	地震体験車に乗車して阪神大震災の疑似体験ができます。	駐車場
10:00～13:00	避難体験	災害用エアテントに入って避難体験ができます。	駐車場
10:00～13:00	救出体験	はしご車に乗車して救出の模擬体験ができます。	駐車場
10:00～11:00	人命救助体験	消防士によるAEDを用いた心肺蘇生法を学びます。	1階和室
11:00～12:00 (受付10:30～)	防災講演会	演題：九州北部豪雨から学ぶ地域の防災力 講師：川鶴 誓 氏（大分県中津市本耶馬溪町多志田地区自治会長） *聴講者には緊急時に役立つ防災セットをお渡しします！	大ホール
10:00～13:00	防災グッズ展示	災害時に役立つ防災用品を展示します。	館内
12:00～	給食訓練	ボランティアによる炊きだし訓練を行い、来場者におにぎりの配給を行います。400食限定。	館内

▶ 問合せ先：くらし安全課 ☎093・588・1037

9月の
ご案内

すてきに マンデーサロン

- ★日時 2日、9日、30日 午前9時～午後3時
- ※2日は「ギターで唄う童謡唱歌」、9日は「振り込め詐欺防止の寸劇」、30日は「口腔ケアのお話」。(いずれも午後1時～)
- ★場所 中央公民館2階
- ★参加費 無料
- ★対象 概ね65歳以上
- ★問合せ先
○中央公民館
☎093・436・0061
○地域包括支援センター
☎093・435・0577

期間雇用者(パート、派遣契約社員など雇用期間の定めのある労働者)も育児休業は取得できます。
福岡労働局

期間雇用者(パート、派遣契約社員など雇用期間の定めのある労働者)も育児休業は取得できます。

育児・介護休業法では、申出の時点で次の3つの要件を全て満たす労働者は育児休業が取得できる旨が定められています。

- ①同一の事業主に引き続き1年以上雇用されていること
- ②子の1歳の誕生日以降も引き続き雇用されることが見込まれること
- ③子の2歳の誕生日の前々日までに、労働契約の期間が満了しており、かつ、契約が更新されないことが明らかではないこと

期間雇用者も育児休業は取得できます！

福岡労働局

おわびと訂正

広報かんだ8月10日号19ページに掲載の「第20回夏休みファミリーコンサート」のお知らせの中に誤りがありました。お詫びして訂正いたします。正しくは
8月25日(日)開催です。

☎092・411・4894

★問合せ先 福岡労働局

継続就業支援コース。

立支援助成金1期間雇用者

度があります(中小企業両

つき最大40万円の助成金制

に対し、対象労働者1人に

を支援した中小企業事業主

期間雇用者に育児休業を取

得させ、その後の継続就業

らかではないこと

約が更新されないことが明

伝言コーナー

文化芸術、生涯学習、福祉、環境など、生活やまちづくりに役立つ、町民のみなさんからの情報を掲載しています。※特定の政治・宗教等団体の宣伝や、参加費が高額な事業の紹介については掲載をお断りすることがあります。掲載内容についての話し合いは当事者間で、自己責任で行ってください。町が仲介することはありません。

第3回ミニミニまつり

小さなお子さまたちが楽しめるお祭りです！ぜひ遊びにきてください♪

- ★日時 9月14日(土) 午前10時～12時
- ★場所 苅田町総合福祉会館体育室
- 前日の託児施設は祭り準備のためお休みします。

託児施設あい*あい ☎093・434・2350

神幸祭 奉納連歌募集

奉納連歌 下の句「榮ゆる御世を言祝ぎまつる」

- ★締切 9月18日
- ★あて先 苅田町馬場410 宇原神社社務所
- 宇原神社 ☎093・436・0437

第9回ふれあい囲碁大会

- ★日時 9月23日(月) 午前10時～(受付9時30分～)
- ★場所 三原文化会館
- ★参加料 2,000円(高校生以下1,000円) ※弁当代含む
- ★申込締切 9月16日

金丸 ☎0930・24・3367

アサフ音楽学院 ピアノ科無料体験レッスンのご案内

初めてピアノにふれる方、将来音楽高校・大学受験を考えている方、保育士を目指している方など、申し込みを受け付けています。

- ★レッスン期間 9月1日～11月30日(幼児・学生:30～60分間、大人:30分間)
- ★場所 アサフ音楽学院(南原小学校横)
- ★費用 無料 ★対象 幼児～大人
- ★レッスン日 相談のうえ決定

アサフ音楽学院(荒木) ☎093・435・0488

初秋の野草観察会

- ★日時 9月15日(日) 午前9時30分～12時
- ★場所 平尾台自然観察センター
- ★持参品 長袖・長ズボン※虫刺され・切り傷防止のため、帽子、軍手、タオル、昼食、飲料、雨具など
- ★申込方法 往復ハガキに、イベント名、応募者全員の氏名、年齢、性別、住所、電話番号を記入してください。

平尾台自然観察センター ☎093・453・3737

シニアのための釣り教室

- ★日時 10月5日(土) 午後1時30分～6日(日)午後3時30分解散(1泊2日)
- ★場所 北九州市立もじ少年自然の家・柄杓田漁港
- ★対象 50歳以上の自己体調管理のできる方
- ★費用 1人2,800円(食事代、活動費、保険代など)

北九州市立もじ少年自然の家 ☎093・341・1128

25年7月のごみの量 (単位: トン)

	7月分	前月比	前年同月比
燃やせるごみ	1,057	+ 49	+ 58
資源ごみ	60	+ 18	+ 5
燃やせないごみ	55	- 5	+ 5
その他のごみ	2	- 6	- 24
合計	1,174	+ 56	+ 44

7月の1日ひとりあたりの排出量 = 1,049 g (g / 人 / 日)

25年7月の出動状況 (7月31日現在)

	火災	救急	救助	風水害	その他
平成25年	5	145	0	1	11
平成24年	3	143	0	3	6
前年比	+ 2	+ 2	± 0	- 2	+ 5

※その他の出動: 火災・救急・救助・風水害以外で消防車等が出動したものの

人の動き

7月末現在	(前月比)
出生	39
死亡	31
転入	169
転出	129
人口	36,111 + 51
男	17,911 + 34
女	18,200 + 17
世帯数	15,807 + 32

※出生・死亡・転入・転出については住民基本台帳による

苅田町役場案内

☎ 093・434・1111
HP アドレス
<http://www.town.kanda.lg.jp>
広報かんだ
発行/苅田町
編集/秘書課おしらせ係
〒800-0392
福岡県京都市郡苅田町富久町1
丁目19番地1
☎ 093・434・1921

乳幼児の予防接種・相談・健診日程

問合せ先: ☎ 093・436・5115 (パングープラザ)

乳幼児相談 ★受付: 午前9時30分~10時

相談名	日程	会場
赤ちゃん健康相談	9月3日(火)	パングープラザ

乳幼児健診 ★受付: 午後1時15分~2時 会場: パングープラザ

種類	日程	対象
4ヶ月児健診	9月11日(水)	平成25年4月生
7ヶ月児健診	9月26日(木)	平成25年1月生
1歳6ヶ月児健診	9月18日(水)	平成24年2月生
3歳児健診	9月4日(水)	平成22年8月生

※母子健康手帳を持参してください。

●乳幼児健診の対象者には前もって通知します。通知一式をもって来てください。●対象月が不都合な方は翌月に来てください。

無料相談日程

§ 社協法律相談

★日時 9月2日(月) 午後1時30分~4時10分
★場所 パングープラザ相談室1 ★相談員 弁護士 ★相談時間 20分間 ※予約受付は8月28日(水)午前8時30分~(先着8名まで)
★問合せ先 苅田町社会福祉協議会 ☎ 093・434・3641

§ 社協心配ごと相談 (毎週火曜日)

★日時 9月3日、10日、17日、24日 午前10時~午後3時
★場所 パングープラザ相談室2
★相談員 民生児童委員、人権擁護委員、行政相談員
※当日電話相談も受け付けます。(☎ 093・434・3647)

§ 身体障がい者心配ごと相談

★日時 9月3日(火) 午後1時30分~4時 ★場所 パングープラザ相談室 ★相談員 苅田町身体障がい者相談員3名
※当日電話相談も受け付けます。(社協: ☎ 093・434・3647)

§ 介護ホッと相談

★日時 9月14日(土) 午前10時30分~12時
★場所 パングープラザ会議室 ★相談員 介護体験者
★問合せ先 苅田町社会福祉協議会 ☎ 093・434・3641

§ 京築地区福祉施設職業紹介

★日時 9月20日(金) 午前10時~12時
★場所 パングープラザ相談室1
★問合せ先 京築地区福祉人材バンク ☎ 0930・23・8495

§ 相続・成年後見・多重債務相談

★日時 9月18日(水) 午前10時~12時 ★場所 パングープラザ相談室2 ★相談員 司法書士 ★相談時間 25分間
★予約受付は9月2日(月) 午前8時30分~(先着5名まで)
★問合せ先 苅田町社会福祉協議会 ☎ 093・434・3641

§ 行政相談

★日時 9月25日(水) 午後1時30分~4時
★場所 三原文化会館(1階小会議室) ★内容 行政についての苦情・相談 ★相談員 総務省委嘱行政相談員
★問合せ先 秘書課おしらせ係 ☎ 093・434・1921

§ 補聴器相談

★日時 9月10日(火)、17日(火)、24日(火) 午後3時~4時
★場所 パングープラザ相談室 ★問合せ先 地域福祉障がい者福祉サービス係 ☎ 093・434・1039

§ 福岡県巡回交通事故相談

★日時 9月24日(火) 午前10時~午後4時(受付は午後3時まで) ★場所 行橋市役所 ★問合せ先 行橋市役所市民協働課 ☎ 0930・25・1111 (行橋市中央1丁目1-1)
※常設・福岡県交通事故相談所 ☎ 092・643・3168

§ 福岡県行政書士会主催無料法律相談会

★日時 9月25日(水) 午前10時~午後4時 ★場所 行橋市役所501会議室 ★相談内容 相続、遺言、成年後見等全般
★相談員 福岡県行政書士会市民相談センター相談員
★問合せ先 福岡県行政書士会 ☎ 092・641・2501

§ 苅田町虐待防止ホットライン

虐待についての情報がありましたら、下記の「虐待防止ホットライン」にご連絡願います。

対象者	高齢者(65歳以上の方、要援護者)	障がい者(障がい者等、その保護者等)	児童(18歳未満の方、保護者等)
担当課等	地域包括支援センター	地域福祉課	子育て支援課

虐待防止ホットライン ☎ 093・588・1234

漆黒を照らすオーロラ
のように光り輝く白色
光線

悠久の時の流れを彩る青龍窟

美しい鍾乳石や石灰岩が
魅せる神秘的な異世界

昭和37年に国の天然記念物に指定された青龍窟は、平尾台の鍾乳洞窟の中でも最大規模（全長約3km）を誇ります。内部は上・中・下三段の洞窟が繋がる構造で、地下川が石灰岩を侵食したことなどにより、高度差が約50mもある深い谷や、テラス状に張り出した石灰岩の棚などが形成され、地形は迷路のように入り組み、多くの神秘的な鍾乳石を見ることができま。洞穴に射す太陽光は白く輝くオーロラを連想させ、開口部には、



洞内を約1時間かけて往復約600mの探検を楽しみました。

等覚寺修験道時代からの奥の院で、豊玉姫を祭神とする遺跡があり、支洞からは約50万年以上前のステゴドンゾウや約5万年以上前のナウマンゾウなどが発見されており、「化石の宝庫」とも呼ばれ、有史以前から現在に至る長い環境変化と文化的情報を知る上で、とても貴重なものです。

※青龍窟は、観光地化されていないため、内部に照明はなく、携帯電話も繋がらず、構造も細部まで分かっています。洞窟に入る場合は、苅田町教育委員会生涯学習課文化係（電話：093・434・1982）にお問い合わせください。



青龍窟夏休み子ども体験学習
第1回苅田町歴史資料館講座

