

くらしの情報をお届けする
広報 かんだ

Kanda

2012
7/25
No.1290



2012.7.12

釜山便就航

各ご家庭等に「計画停電に関するお知らせ」が届いていると思います。
 供給がひっ迫した場合のみ実施されることとなりますが、万が一実施された場合には生活に支障が出る場合がありますの
 準備が必要となります。苅田町でも今夏の計画停電に備えて対応を準備しています。

こんなことが予想されます

119番通報 【問合せ先】消防本部 ☎ 093・434・0119	電話機による119番通報ができなくなる場合があります。携帯電話や公衆電話で通報してください。
消防用設備 【問合せ先】消防本部 ☎ 093・434・0119	屋内外消火栓設備、自動火災報知設備、誘導灯など電源が必要な消防用設備は、有効に機能しなくなることが懸念されます。防火対象物等の関係者は十分に留意するようお願いいたします。
水道について 【問合せ先】水道課 ☎ 093・434・1989	停電対象外地域であっても水圧の低下、断水、水の濁りなどが発生する場合があります。事前に飲み水のくみ置き等をお願いいたします。なお、水の濁りは、水圧や水の流れの方向が急激に変化することにより発生するものですのでしばらくの間、捨水してから使用してください。
	3階建て以上の建物や高台等にある団地などで加圧ポンプを設置している場合は、停電の間、ポンプが止まるため水道がご使用できなくなります。
	屋上などに高架タンクがある建物等は、水道はご使用いただけますが、停電の間に高架タンクが空になった場合は水が出なくなります。停電終了後もすぐに水が出ない場合やしばらく水が濁る場合があります。建物の管理者へお問い合わせください。
人工呼吸器・酸素吸入器・たん吸引器等の医療機器 【問合せ先】地域福祉課 ☎ 093・434・1039	ご自宅で、人工呼吸器・酸素吸入器・たん吸引器等の医療機器をご使用されている場合は、停電時に使用できない場合があります。ご使用している器具の納入業者もしくは役場地域福祉課に、停電時の対応について 事前にご相談 ください。町で把握している方は、停電時の対応について地域福祉課が電話や訪問による説明をいたします。
信号機	消灯している可能性があります。交差点を通行の際には、十分ご注意ください。
各種セキュリティシステム（防犯）	作動しない場合があります。事前確認をお願いします。
マンション・ビル	エレベーターは停電時に閉じ込められる可能性がありますので停電時間帯を十分確認して事前に使用を中止してください。オートロックや駐車場の開閉ゲートなども稼動しなくなるため注意が必要です。

家電製品の取り扱いについて知っておきましょう

小型発電機	発電機からの排気ガスには一酸化炭素などの有害物質が含まれていますので、室内では使用しないでください。
カセットこんろ、七輪など	室内で調理する際には、窓を開けるなど十分に換気をおこなってください。
エアコン、扇風機	停電中は使用できません。熱中症にご注意ください。
電熱機器（アイロン、ドライヤーなど）	停電解消後の加熱による火災防止のため、プラグをコンセントから抜いてください。
冷蔵庫	扉の開閉を控えたり、氷を冷蔵庫に入れておくなど、庫内の保冷にご注意ください。
ブレーカー	出掛ける際は、分電盤のブレーカーを切ってから外出していただくと、電気の消し忘れによる事故を防ぐことができます。
電子機器（パソコンなど）	ご使用中に停電になりますと入力中のデータが失われたり、機器が故障する場合がありますので、ご注意ください。
換気扇、ガス警報器	停電中は、換気設備やガス漏れ警報器が作動しません。窓や戸を開けて、必ず換気が確保されるよう十分にご注意ください。

計画停電が実施されたら・・・

九州電力からのはがきにより、計画停電は、あくまでも電力で、各ご家庭等でも、事前の

計画停電のながれ

不測の事態により需給ひっ迫（予備率3%未満）が予想される場合

需給両面からのあらゆる対策を実施

需給両面の対策を実施してもなお供給力不足が解消されない場合

2時間程度前をめどに やむを得ず計画停電の実施を決定

▶▶▶ 翌日に計画停電の可能性がある場合

前日 18 時頃までに 政府・報道機関を通じて、翌日予定（実施の可能性）のスケジュール（停電時間帯、サブグループ）をお知らせするとともに、政府の「需給ひっ迫警報」、報道機関や「緊急時の節電お願いメール」配信等を通じた緊急節電要請を実施します。

▶▶▶ 当日に計画停電が必要となった場合

実施 2 時間前までに 政府・報道機関を通じて、当日予定（実施の最終決定判断）のスケジュール（停電時間帯、サブグループ）をお知らせします。

実施 2 時間前頃から 苅田町でも、以下のお知らせを行います。

- ① 防災無線による「実施時間」「サブグループ番号」のお知らせ
- ② 広報車による該当エリア周辺へのお知らせ
- ③ 町ホームページ (<http://www.town.kanda.lg.jp/>) によるお知らせ

ご家庭等の
サブグループを
確認しておきましょう！

苅田町内は B 1 ～ B 16 までのサブグループに分けられています。

=サブグループの確認方法=

- ・九州電力からのはがき
- ・九州電力のホームページ (<http://www.kyuden.co.jp/>)
- ・電話によるお問い合わせ
- ▶九州電力行橋営業所 ☎ 0120・986・103
- ▶計画停電臨時受付センター ☎ 0120・187・333

※送電網により分けられていますので同じ町名でも停電するところとしないところがあります。

苅田町の公共施設について

○計画停電の**対象となっている**
苅田町の公共施設

施設名称	電話番号	サブグループ
総合保健福祉センター	093・436・5115	B6
総合福祉会館	093・434・2350	B16
清掃事務所	093・434・2567	B5
北公民館	093・434・9000	B3
小波瀬コミュニティセンター	0930・23・1000	B16
西部公民館	0930・23・8100	B15

※計画停電が実施された場合は対象施設で業務内容の一部を変更することやサービスが提供できない場合がありますのでご了承ください。詳しくは各施設にお問合せください。

○計画停電の**対象となっていない**
苅田町の公共施設

施設名称	電話番号
苅田町役場本庁舎	093・434・1112
消防本部庁舎	093・434・0119
学校給食センター	093・436・0213
中央公民館	093・436・0061
総合体育館	093・434・2493
町民温水プール	093・435・3030
図書館	093・436・0946
三原文化会館	093・434・1982
かんだ苑	093・434・0226

事前に準備しておきましょう

飲料水、保冷剤、生活用水のくみ置き	熱中症予防のため、こまめに水分補給をお願いします。給水ポンプの停止などにより水道水が使えない地域が発生する可能性もあります
携帯電話・携帯ラジオ・乾電池など連絡手段や情報収集手段の準備	通常の固定電話やテレビが使えなくなります
照明の代用品など	ろうそくなどを使用する場合は、火災にご注意ください。必要に応じて、懐中電灯などをご準備ください。

※自家発電設備への燃料等の補給を目的に危険物（ガソリン、軽油など）を違法に備蓄等しないでください。

KANDA
×
TOPICS

地童座紙芝居 「志津摩桜」が題材の物語初演



6月30日、地童座のみなさんによる紙芝居「志津摩桜」の初演が二岐区公民館で行われました。地童座は4年前に結成し、苅田町の民話を題材にした紙芝居を町内施設で公演しています。

幕末に二岐で暮らした小倉藩家老の島村志津摩の半生と、島村屋敷跡に咲く山桜が近年発見され、志津摩桜として日の目を見るまでの物語をこのたび作成。地元の方たちに披露しました。

副代表の山路みゆきさんは「二岐の志津摩桜から苅田の志津摩桜になるようにお手伝いしていきたい」と話しました。地童座は今後、小学校やいきいきサロン等で公演をする予定です。

KANDA
×
TOPICS

北九州空港発着 釜山便就航を祝い記念式典



7月12日、北九州空港で、スターフライヤーの国際旅客定期便・釜山便就航に伴う記念式典が行われました。

同便は北九州空港と韓国の釜山・金海空港を1日2往復。飛行時間も約50分と短く、気軽に日帰りの海外旅行が楽しめます。

記念式典では福岡県知事、吉廣町長、北九州市長らが出席し、就航を祝うテープカットなどが行われました。

なお、同便の予定ダイヤは、スターフライヤーホームページなどでご確認ください。

KANDA
×
TOPICS

老人クラブ連合会 女性部リーダー研修会開催



7月13日、総合保健福祉センターで、苅田町老人クラブ連合会女性部がリーダー研修会を行い、約130名が参加しました。町が男女共同参画の取組や子どもひろばと老人クラブの連携事例を紹介した後、マットピラティスインストラクターの三溝幸希さんが「ローフードで元気力アップ」と題して講演。食事や運動、呼吸法の講話の後、体操を参加者と行いました。女性部会長の藤田ヒサ子さんは「健康を維持して、男女ともに力を出し合い、町を支えましょう」と力強く声をかけていました。

KANDA
×
TOPICS

苅田小学校5年生 ガザミの稚ガニを放流

7月6日、苅田小学校5年生97名がガザミの稚ガニの放流を行いました。総合的な学習の栽培漁業体験として行われたもので、児童たちが1週間前から学校で餌を与えて育てた稚ガニも含まれています。

苅田町漁業協同組合内で、福岡県豊前海研究所職員から豊前海でとれる魚の話やガザミの中間育成の説明を聞いた後、児童たちは漁協のみなさんの協力で用意された船に乗り込み、神ノ島付近の海上に到着。「元気に大きく育ててください」と声をかけながら稚ガニを放流しました。



RESULT

第10回苅田町アジャタ大会結果(敬称略)

7月7日、苅田町総合体育館で、「第10回苅田町アジャタ大会」が行われました。アジャタとは、100個の球をいかに早くバスケットに入れるかを競う、老若男女問わず誰にでもできるニュースポーツです。

今大会は全23チーム・152名が参加し、大いに盛り上がりました。結果は以下のとおりです。

一般の部・シニアの部・小学生の部は予選に引き続き、決勝戦を行いましたので、決勝戦のタイムを載せています。ファミリー・小学生4年以下の部は、決勝を行っていませんので、予選2回のうち早いタイムを載せています。

一般の部	苅田町過去最高タイム：38秒26 全5チーム出場		
	優勝	苅田消防	2分19秒10
	準優勝	苅田町のゆかいな仲間たち	2分22秒86
	3位	TEAMご安全に	3分16秒49
シニアの部	苅田町過去最高タイム：38秒02 全5チーム出場		
	優勝	今古賀アジャタクラブB	45秒77
	準優勝	今古賀アジャタクラブA	54秒69
	3位	アジャタ与原	1分15秒74
ファミリーの部	苅田町過去最高タイム：37秒07 全2チーム出場		
	優勝	白川ファミリーズ	1分09秒30
	準優勝	苅田与原RC-D	1分57秒08
小学生の部	苅田町過去最高タイム：25秒19 全8チーム出場		
	優勝	馬場小ペガサスB	1分14秒12
	準優勝	馬場小ペガサスA	1分24秒33
	3位	白川フェニックス	2分01秒33
小学生4年以下の部	苅田町過去最高タイム：21秒04 全3チーム出場		
	優勝	白川ボーイズ and ガールズ	57秒66
	準優勝	馬場キッズ	1分43秒57
	3位	苅田RCチビッコ	2分32秒88

RESULT

苅田町春季ソフトバレーボール大会結果

6月24日、苅田町総合体育館にて開催されました。

	優勝	準優勝	3位
トリムシルバーの部	アルデンテ	カッターズ	KX
トリムフリーの部	壱ACE	大吾郎	風雅
レディースシルバーの部	椿姫	なでしこ	豊前ピープル
レディースフリーの部	Aiセレブ	We Love バレー	クッキーズ

9月分
ナイター抽選会

★日時 8月21日(火)午後6時～
★会場 苅田町総合体育館会議室

優勝おめでとうございます。

苅田町アジャタ大会



一般の部
△苅田消防



シニアの部
△今古賀アジャタクラブB



ファミリーの部
△白川ファミリーズ



小学生の部
△馬場小ペガサスB



小学生4年以下の部
△白川ボーイズ and ガールズ



△選手宣誓を行った松本純一さん

苅田町春季ソフトバレーボール大会



△アルデンテ



△壱ACE



△椿姫



△Aiセレブ

イベント情報

主催者の都合、天候等により、中止・延期となる可能性があります。ご了承ください。

仮装大会の参加者募集！

苅田町盆踊り大会は今年で30周年を迎えます。30周年記念イベントとして仮装大会を同時開催することとなりました。そこで、仮装大会の参加者を募集いたします！皆様のご参加をお待ちしております。優秀者には豪華商品？も…。

【日時】8月28日(火) 午後7時～9時 ※雨天中止

【場所】役場庁舎前広場(役場東側駐車場)

【参加資格】どなたでも参加できます。(事前申込が必要) 仮装については、公序良俗に反しないもの※仮装内容等によっては、参加をお断りする場合がございます。

【申込方法】▶郵送の場合 ①氏名(団体の場合は団体名および代表者名)・②住所・③電話番号・④参加人数・⑤仮装内容を明記のうえ、『〒800-0392 苅田町富久町1丁目19-1 苅田町盆踊り大会実行委員会事務局』まで

▶電話の場合 苅田町盆踊り大会実行委員会事務局(総務課 庶務法制係)まで

【締切】8月16日(木) 必着

問 苅田町盆踊り大会実行委員会事務局
☎093・434・1112

苅田町男女共同参画推進条例制定5周年記念講演 世界の教育現場から 日本の教育現場へのメッセージ

苅田町では、平成19年6月に、町と議会、町民、事業者等が協力し合って、男女共同参画のまちづくりを目指す「苅田町男女共同参画推進条例」を制定しました。その5周年を記念して、世界各国の学校・民間の教育現場取材し発信している教育ジャーナリストの「増田ユリヤ」さんの講演会を開催します。

日本と諸外国の学校・家庭教育を比較し、いじめや不登校、ニートなど、現代の日本の子どもたちや青少年を取り巻くさまざまな問題や、男女平等教育のもたらす未来像について講演していただきます。

★日時 8月10日(金) 午後2時～午後4時(開場：午後1時) ★会場 パンジープラザ

★定員 250名(入場無料)

★託児 有り(1歳以上・要予約*8月1日まで)

*手話通訳をご希望の場合は、8月1日までお申し出ください。

問 人権男女共同参画課 ☎093・434・1958

サマーフェスタ in 北九州空港

8月13日(月)～19日(日) 午前10時～午後5時

▶「夏休みカブト虫展」▶カブト虫・クワガタ飼育相談会など

第34回 苅田町民文化祭 出品・出演募集

開催期間：11月2日(金)～11月4日(日)

【出品部門】★会場 中央公民館・文化会館
★出品規格 原則的に自作で未発表であり、保存状態の良いものに限る。

○絵画 洋画は8号以上50号以内、額縁付き。日本画は12号以内。完全表装のこと。

○彫刻 巾1m×奥行1m×高さ1.5m以内、重さ50kg以内

○書道 半切以下、額装・表装仕上げで重さ8kg以内。仮巻・扁額は受け付けない

○篆刻 たて40cm×よこ30cm以内(印影とする。ガラス台紙張り) 額装・表装仕上げで重さ8kg以内。仮巻・扁額は受け付けない。

○写真 モノクロ、カラーともに四つ切り以上。組写真可。

○華道 巾0.9m×奥行0.9m以内。

○山野草 高さ0.8m以内。

○俳句・俳画・陶芸 特に規定はなし

★出品点数

○華道・書道・詩・短歌・俳句・俳画・日本画 1人1点

○山野草・工芸・洋画・彫刻 1人2点以内

○写真 1人3点以内(組写真は1人4枚以内)

○手芸・陶芸 1人3点以内

【出演部門】(カラオケ・日舞・洋舞・吟詠・大正琴・民謡・謡曲・コーラス等)

★会場 中央公民館大ホール

★出品・出演資格 町内在住、在職、在学、在園の方

★申込書配布・提出・問合せ先 生涯学習課文化係(文化会館内) ☎093・434・1982

申込書は8月31日(金)午後5時までに文化会館(文化係)に提出してください。期日厳守。

町職員の給与等を公表します

※詳細は町ホームページに掲載しています。トップページ→町政について→職員給与・定員管理→平成23年度給与等の公表

①歳出総額に占める人件費の割合（普通会計決算）

人口 (住民基本台帳) (平成23年3月31日)	歳出額 (A)	人件費 (B)	人件費率 (B/A)	前年の 人件費率
35,209人	138億 1,198万 7,000円	25億 6,197万 9,000円	18.5%	19.4%

②職員給与費の状況（平成22年度普通会計決算）

職員数 (A)	給与費				一人当たり の給与額 (B/A)
	給料	職員 手当	期末勤 奨手当	合計 (B)	
298人 (9人)	11億 1,341万 4,000円	2億 955万 5,000円	4億 738万 2,000円	17億 3,035万 1,000円	580万 7,000円

※職員手当には、退職手当は含みません。
※職員数の()内は再任用短時間勤務職員の外書きです。

③職員の平均給料月額などの状況（平成23年4月1日現在）

区分	一般行政職			消防職		
	平均 年齢	平均給料 月額	平均給与 月額	平均 年齢	平均給料 月額	平均給与 月額
苅田町	41.8歳	319,555円	381,528円	37.7歳	305,102円	368,571円
類似団体	42.9歳	324,842円	392,010円	40.0歳	309,169円	379,351円

④一般行政職員の初任給の状況（平成23年4月1日現在）

区分	大学卒			高校卒		
	苅田町	消防職	国	苅田町	消防職	国
法定 初任給	178,800円	-	172,200円	144,500円	155,700円	140,100円
採用2 年経過 給料額	191,600円	-	185,800円	155,700円	172,200円	149,800円

⑤一般行政職員の級別職員数の状況（平成23年4月1日現在）

区分	標準的な職務の内容	職員数	構成率
1級	主事補、技師補、主事、技師	22人	9.8%
2級	主事、技師	34人	15.2%
3級	主任主事、主任技師、主査	52人	23.2%
4級	係長及び係長相当職	64人	28.6%
5級	課長補佐及び課長補佐相当職	22人	9.8%
6級	課長及び課長相当職	20人	8.9%
7級	部長、会計管理者、議会事務局長、教育次長及び部参事並びに相当な経験を有する課長及び課長相当職	10人	4.5%
合計		224人	100.0%

⑥職員手当の状況

I. 期末勤勉手当（平成22年度の支給割合）

区分	苅田町	
支給月	期末手当	勤勉手当
6月期	1.25月分	0.70月分
12月期	1.35月分	0.65月分
合計	2.60月分	1.35月分
加算措置	有り（役職加算5～15%）	

II. 退職手当（平成23年4月1日現在）

区分	勤続 20年	勤続 25年	勤続 35年	最高 限度額	その他の 加算措置	退職時 特別昇給
自己都合	23.50月	33.50月	47.50月	59.28月	なし	なし
勸奨・定年	30.55月	41.34月	59.28月	59.28月	特別措置 (2～20% 加算)	なし

III. その他の手当（平成23年4月1日現在）

扶養手当	配偶者	13,000円
	その他の扶養親族	6,500円
	配偶者でない者で扶養1人まで	11,000円
通勤手当	交通機関利用者 最高限度	55,000円
	2km以上 5km未満	2,000円
	5km以上 10km未満	4,100円
	10km以上	6,500円～24,500円
住居手当	持家で新築5年まで	2,500円
	借家 最高限度	27,000円

⑦特別職の報酬などの状況（平成23年4月1日現在）

区分	給料・報酬月額
町長	829,000円
副町長	663,000円
教育長	605,000円
議長	415,000円
副議長	375,000円
委員長	349,000円
議員	344,000円

⑧定員の状況 部門別職員数の状況（平成23年4月1日現在）

部門	区分	職員数(人)		対前年 増減数
		平成22年	平成23年	
一般行政部門	議 会	4	4	0
	総 務	63	66	3
	税 務	22	21	▲1
	民 生	28	28	0
	衛 生	19	19	0
	農林水産	13	12	▲1
	商 工	4	5	1
	土 木	41	43	2
	小 計	194	198	4
特別行政部門	消 防	49	49	0
	教 育	56	51	▲5
	小 計	105	100	▲5
普通会計計		299	298	▲1
公営企業等 会計部門	水 道	12	13	1
	下 水 道	14	15	1
	そ の 他	12	11	▲1
	小 計	38	39	1
合計		337	337	0

「緑の募金」のお礼

今年も「緑の募金」にたくさんのご協力いただきありがとうございました。

皆様のご協力により 2,567,060 円の家庭募金が集まりました。皆様から寄せられました募金は全額、公益財団法人福岡県水源の森基金へ納入いたします。その後、苅田町へ交付金として配分されます。交付金の使途は、町内各区へ苗木の配布、小中学校の卒業記念植樹等を計画しています。

今後とも「緑の募金」にご理解とご協力の程よろしくお願ひ申し上げます。
苅田町緑づくり推進協議会

ハチの巣駆除業者をご紹介します

ハチの巣の駆除は、町では行っておりません。町が業者を指定するものではありません。駆除費用に対する補助や助成制度もありません。料金等は、直接業者にお問合せください。

周防灘ビルサービス(株)	☎ 0930・22・7988
蜂師 (蜂駆除職人組合)	☎ 0120・05・8944
はち徳	☎ 0120・88・0172 ☎ 092・929・5522
蜂の巣駆除センター	☎ 0120・88・5594
(株)京都ビルサービス	☎ 0930・22・5561

野焼きは禁止されています

野焼き(野外焼却)は「廃棄物の処理及び清掃に関する法律」により原則禁止となっています。(野外焼却を行なったものは5年以下の懲役又は、1,000万円以下の罰金もしくは両方が科せられます)

一般家庭における紙やビニール・プラスチック、草刈後の草木などは燃やさず、ごみに出してください。特に住宅の密集しているところで燃やすことに対する苦情が役場に多く寄せられています。

野焼きは、煙・すす・悪臭などにより周辺住民に迷惑をかけるだけでなく、ダイオキシンなどの有害物質が発生する場合があります。野焼きを行わないようご協力をお願いします。

= EM活性液配布お休みのお知らせ =

EM活性液の無料配布を毎月第2・4木曜日に実施していますが、8月9日(木)はお休みです。

★ 問合せ先 環境保全課

☎ 093・434・1834



川の生き物調査の参加者を募集します

川の中には水の汚れに応じていろいろな生き物がすんでいます。そのため、どんな生き物がすんでいるかを調べれば、その川の環境の状態を知ることができます。今年も福岡県から講師にお越しいただき、町内の川で生き物調査を実施しますので、参加してみませんか。

- 開催日時 8月27日(月)午後2時～(1時間程度)
- 場所 殿川(苅田町役場横)
※当日は役場庁舎の東側(国道側)入口前に集合
- 応募対象 町内に在住する小学5年生
※対象学年以外の子どもの参加はお受けできません。
※お子さんと一緒に調査に参加したい保護者の方は、申し込み時にその旨をお知らせください。
- 募集人数 20人(先着順)
- 応募方法 電話もしくは環境保全課窓口にてお申込ください。お申込時に、参加者の氏名・年齢・住所・電話番号・保護者の氏名・緊急時連絡先をお知らせください。
- 応募期限 8月15日(水)まで
- 参加費用 活動時の保険代等として、1人100円。応募期限の日までに環境保全課窓口にご持参ください。
- 服装 水の中に入って調査をします。動きやすい服装、濡れても良い運動靴や長靴でお越しください。(スリッパ、サンダルは不可)
調査に必要な道具はこちらで準備します。
- 注意 暑さが予想されますので、各自で熱中症対策(帽子、タオル、飲み物等)をお願いします。
雨天の場合は中止します。
- 申込・問合せ先 環境保全課
☎ 093・434・1834



環境掲示板

BOARD OF ENVIRONMENT



ごみ・し尿収集の盆休みのお知らせ

ごみ収集の休み

8月13日(月)・14日(火)・15日(水) ※収集は8月16日(木)から。

ごみの直接持ち込み(苅田エコプラント・リサイクルセンター)の受付もお休みです。休みの間はごみを集積所に出さないようお願いします。収集が休みの地区はごみ出しが下記のようになりますのでご注意ください。

- 8月13日(月)が収集地区→燃やせるごみは8月16日(木)・缶ビン・ペットボトルは8月20日(月)
- 8月14日(火)が収集地区→燃やせるごみは8月17日(金)・缶ビン・ペットボトルは8月21日(火)
- 8月15日(水)が収集地区→燃やせるごみは8月18日(土)・缶ビン・ペットボトルは8月22日(水)

し尿収集の休み

8月13日(月)・14日(火)・15日(水)・16日(木) ※収集は8月17日(金)から。

休みに該当する区域は下記表のとおりに変更致します。希望する期日があれば早めに業者へ直接申し込みください。

苅田環境整備センター ☎ 0930・25・9583	雨窪・若久町2丁目	8月13日(月) → 8月9日(木) 変更
	松原	8月14日(火) → 8月10日(金) 変更
	神田町3丁目・馬場	8月15日(水) → 8月17日(金) 変更
	城南・集(県道より山側)	8月15日(水) → 8月17日(金) 変更
苅田衛生社 ☎ 093・434・4531	神田町1丁目(駅前通より北側)	8月16日(木) → 8月17日(金) 変更
	京町2丁目	8月13日(月) → 8月10日(金) 変更
	富久町1丁目(産関道路より南側)	8月14日(火) → 8月10日(金) 変更
	富久町2丁目・山口・法正寺・谷・稲光	8月15日(水) → 8月8・9日(水・木) 変更
	与原・桜ヶ丘	8月16日(木) → 8月8・9日(水・木) 変更

【問合せ先】環境保全課 ☎ 093・434・1834 清掃事務所 ☎ 093・434・2567



合併処理浄化槽設置補助金申請「第二次募集」のお知らせ

合併処理浄化槽設置補助金(注1)申請の二次(追加)募集を行います。申込基数が予定基数を超過した場合は、予算等の都合上抽選になることもあります。受付期間終了後は、受付をいたしません。

● 補助対象となる地域

公共下水道・農業集落排水事業の認可区域及び集合型合併処理浄化槽が設置されている地域を除く地域

● 補助対象となる施設

①専用住宅(注2)に設置する14人槽以下の合併処理浄化槽(注3) ※人槽は延床面積や住宅の形態によって決定されます。

②国の指針に適合する合併処理浄化槽

③平成24年度中に着手、完工する合併処理浄化槽(平成25年3月29日までに入居し、完了検査が受けられること) ※個人の設置する施設のみ対象

● 補助金額(限度額)

- ①5人槽 = 332,000円
- ②7人槽 = 414,000円
- ③10～14人槽 = 548,000円

※10人槽以上は、二世帯のみ対象

既存単独処理浄化槽(注4)からの転換の場合、左記の金額に90,000円を加算した額

- 申請書受付期間 8月1日(水)～10月29日(月)
- ※工事着工する前に必ず申請してください。着工後に申請しても補助の対象になりません。

(注1) 合併処理浄化槽設置補助金 専用住宅の新築や改築の際、国の指針に適合する合併処理浄化槽を設置する方に、その費用の一部を助成する制度です。この事業は、国・県の補助を受けて行われる事業であり、国・県の補助金を含めた町予算の範囲内で実施されます。

(注2) 専用住宅 主に住宅用に供する建物で、店舗、事務所と併用の住宅の場合は、居住面積が延床面積の2分の1以上であること。

(注3) 合併処理浄化槽 日常生活から出る生活雑排水(台所、風呂場などから出る排水)と、し尿を合わせて処理する浄化槽で、いわば家庭の水処理工場です。微生物によって生活雑排水や汚物が分解・消毒され、浄化された水だけが放流されます。残った汚泥は清掃業者によって取り除かれます。

(注4) 既存単独処理浄化槽 し尿のみを処理する浄化槽で、現在、浄化槽法により新たに設置することはできません。

- 問合せ先 下水道課 ☎ 093・434・1829

パンジープラザ健康通信

夏バテ予防に旬の夏野菜を食べよう!!!

旬の時期の露地野菜は栄養価が高く、どの野菜もビタミンやミネラルが豊富です。毎日の食事に取り入れて、夏バテ防止に役立てましょう。

▶▶ 夏野菜カレー 【作り方】

【材料 (2人分)】

トマト	1と1/2個
ナス	1本
オクラ	4本
ズッキーニ	中1/2本
玉ねぎ	大1/2個
にんにく	1/2片
しょうが	1/2片
牛ミンチ	100g
ナツメグ	適量
赤ワイン	大さじ1/2
④	小麦粉(大さじ1/2)、 カレー粉(小さじ2)
こしょう	少々
⑥	ウスターソース・トマト ケチャップ(各大さじ 1と1/2)、コンソメ(1 個)、しょうゆ(小 さじ1/2)、水(200cc)、 ローリエの葉(1枚)
サラダ油	大さじ1/2

① トマトは湯むきで皮をむき種をのぞく。1と1/2個のうち1個は2cm角に切り、残りの1/2個はくし型にきる。

② ズッキーニはシマ目に皮をむいて、2cmの輪切りにする。ナスも同じように切り、水につけておく。オクラは塩もみして1/2に切る。

③ 玉ねぎ、にんにく、しょうがはみじん切りにします。

④ 鍋に分量の油を入れ熱して③をよくいため香りをだします。次に牛ミンチを加え、ナツメグをふりいれます。

⑤ ナスとズッキーニを加えさらに炒めます。次に赤ワインを加え、④をふり入れてさらによく炒めます。

⑥ 刻んだトマト、⑥を加えて煮込みます。

⑦ 柔らかくなったら、オクラ、くし型のトマトを加えて約10分間ほど煮込みます。

[エネルギー：271 k cal・食塩相当量：2.9 g]

健康づくりをテーマにした

ポスターコンクールの作品募集

- ★ 応募資格 福岡県内在住の小学生
 - ★ 応募方法 四つ切りサイズ(380mm×540mm)の画用紙を使用し、画材はクレヨンか絵の具とします。縦・横書きは自由、表面に「タイトル」を入れ、裏面には「学校名」「学年」「名前」を明記してください。下記の応募先に直接送付してください。
 - ★ 応募期間 8月1日～9月12日(必着)
 - ★ 応募先 〒812-8521 福岡市博多区吉塚本町13番47号 福岡県国民健康保険団体連合会総務部保険事業課
- ※応募作品は返却しません。個人情報には本コンクールのみを使用し、その他の目的には使用しません。

全国発語音楽療法指導者セミナー開催

- ★ 対象者 障がい児の親御さん、障がい児の療育者、特別支援学級・特別支援学校の担当者、障がい児教育・療育を志す方、音楽療法の実践者、障がい児・者施設の関係者
- ★ 定員 20名(定員になり次第締切)
- ★ 場所 行橋市民会館
- ★ 日時 8月26日(日) 午前10時～午後4時
- ★ 料金 5000円(一般)、4000円(会員)
- ★ 内容 発語音楽療法の基礎講座開発教材の紹介・親子セッション・絵本の読み聞かせ等
- ★ 申込・問合せ先 一般社団法人発達支援協会
- ☎・FAX 052・505・5255

平成24年度 苅田町健康チャレンジ

～健康づくりを頑張って、ポイントをためて、商品券をゲットしよう!～

- ★ 参加資格 苅田町に住所を有する20歳以上の方
- ★ 事業内容 健康づくり事業にチャレンジしてポイントを集めましょう!

＝ポイントの集め方＝


- ① 健康目標を立てて3ヶ月間チャレンジする。
 - ② 特定健診などの健康診査を受ける。(職場健診、ドック健診でもOK)
 - ③ がん検診や歯科健診、骨密度測定を受ける。
 - ④ 苅田町の健康づくり事業に参加する。
- 10～12ポイントで1000円分の商品券、13ポ

- イント以上で2000円分の商品券と交換できます。
- ★ 用紙配布場所 パンジープラザ、苅田町役場保険健康課、総合体育館、中央公民館、北公民館、小波瀬コミュニティセンター、西部公民館、総合福祉会館
 - なお、特定健診対象者の方には、特定健診受診券と参加用紙を同封して、7月下旬に郵送します。
 - ★ 開催期間 8月1日(水)～平成25年3月29日(金) みなさんの参加をお待ちしています!
 - ★ 問合せ先 保険健康課健康づくり係(パンジープラザ内) ☎093・436・5115

ひとり親家庭の方へのおしらせ

- ・ひとり親家庭等医療証の更新手続き
- ・児童扶養手当 現況届の提出

	ひとり親家庭等医療証の更新	児童扶養手当の現況届
	現在お持ちのひとり親家庭等医療証は、9月30日(日)で期間満了となります。新しい医療証の更新手続きは、次のとおり行ないます。	7月末発送予定の「お知らせ」を必ずお持ちください。 児童扶養手当対象者の方は現況届が必要です。期限内に現況届を行ってください。手続きをしない場合は8月分以降の手当は支給できません。
受付	8月1日(水)～16日(木) 午前9時～午後5時(土日を除く)	
受付場所	子育て支援課(役場2階6番窓口)	
手続に必要なもの	①住民票(世帯全員、本籍続柄記載)※親族等が世帯分離していても、同住所であれば、それぞれ住民票が必要です ②健康保険証 ③児童扶養手当証書(緑色) ④印鑑(シャチハタ不可) ⑤ひとり親家庭等医療証(オレンジ色) ⑥その他お知らせの通知に記載された書類	①お知らせの通知(7月末に発送予定) ②住民票(世帯全員、本籍続柄入)※発行日が平成24年8月1日以降のものが必要です ③健康保険証 ④児童扶養手当証書(緑色) ⑤印鑑(シャチハタ不可) ⑥その他お知らせ通知に記載された書類
注意事項	平成24年1月2日以降に菊田町へ転入された方は、平成24年1月1日時点の住所地の市町村で所得証明書(平成23年所得平成24年度課税分)の交付を受け、提出してください。 町民税の申告を済ませていない方は、必ず申告をしてください。 ※10月以降に申請し、認定された方は、申請した月の1日より有効となります。 ※所得限度額を超えている方、ひとり親家庭等に該当しない方は却下となります。	
問合せ先	子育て支援課 ☎093・588・1036	



8月のテーマ：元気いっぱい！夏を楽しもう！！					
曜日	日にち		場 所	活動内容	持参するもの
	午前10時～12時				
水	29日		北公民館	夏の遊びを楽しもう！	全日程、汗拭きタオル、着替えとお茶(お茶は普段より多めに持参してください) ♪プール遊びの日は… 水着・着替え・体拭きタオル・水遊び用具・ビニール袋を用意してください
	2日		パンジー集健	夏の遊びを楽しもう！	
木	9日		パンジー和室	プール遊び	
	16日		パンジー和室	プール遊び・誕生会	
	23日		西部公民館	運動遊び(フープほか)	
金	24日		小波瀬コミュニティ	夏の遊びを楽しもう！	
土	18日		パンジー集健	「さくらんぼの夏祭り」みんなあつまれ！！	

※対象は0才児～5才児の親子 祖父母 妊婦さん どなたでも自由に参加できます！ ※月々の日程や活動内容等については各公民館等に設置している年間計画表や広報かんだの「子育て支援センター」の欄をご参照ください。
 ※毎月、第1～第4火曜日はパンジープラザ子育て支援センター内にて自主活動「ふれあい広場」を行っています。

子育てセミナー

受講生募集！！
 セミナー・各種
 問い合わせ先
 「さくらんぼ」
 (パンジープラザ内)
 093・435・3515

子育て支援センターさくらんぼ 子育てセミナー受講生募集

全講座とも時間は午前10時～12時(9時45分より受付)

開催日時	テーマ及び講師	会 場
8月4日(土)	「親子で楽しく木工あそび」 森の学校管理者 荒牧浩二先生	集団健診室 (実技)

♪費用…材料費がかかります。
 ♪受付…予約が必要ですよ！

年に一度の健康チェック。
怖がらず、自分の体を過信せず、面倒がらずに早めに受けましょう。

【健診を受ける前の注意点】

- ①健康診査前 10 時間以上は、水以外の飲食物を摂らないでください。
- ②健診当日の薬の服用につきましては、主治医の先生と相談の上判断してください。
- ③健診結果は、必ず受け取りに行き説明を受けましょう。
- ④健診結果の説明を受けた後は、健診結果を必ず健康手帳に記入してください。
- ⑤例年、10 月は受診される方が多く混み合うため、早めに受診してください。

上記の注意点①～⑤は特定健康診査、健康診査（国保・生保）、若年健康診査のいずれかを受ける場合、③～⑤は肝炎検査、前立腺がん検診（個別）を受ける場合のものです。

健診内容、対象者、費用、実施医療機関等については、「広報かんだ7月10日号」をご覧ください。

★ 問合せ先 ▶ 特定健康診査：保険健康課国民健康保険係 ☎ 093・434・1848

▶ 健康診査（国保・生保）、若年健康診査、肝炎検査、前立腺がん検診（個別）：保険健康課健康づくり係 ☎ 093・436・5115

がん検診推進事業について

昨年度に引き続き、女性特有のがん検診及び働く世代への大腸がん検診における受診を促進し、がんの早期発見と正しい健康意識の普及及び啓発を図ることにより健康保持・増進を推進することを目的としたがん検診推進事業を実施します。

具体的には、平成 24 年 4 月 20 日時点で苅田町に住民登録をしている下記対象者の方に、子宮頸がん・乳がん・大腸がんに関する検診手帳及び検診費用が無料となるクーポン券を送付します。（7月下旬に発送する予定です。）

★ 対象者

以下の年齢の女性を対象とします

子宮頸がん	20 歳	平成 3 年 4 月 2 日～平成 4 年 4 月 1 日
	25 歳	昭和 61 年 4 月 2 日～昭和 62 年 4 月 1 日
	30 歳	昭和 56 年 4 月 2 日～昭和 57 年 4 月 1 日
	35 歳	昭和 51 年 4 月 2 日～昭和 52 年 4 月 1 日
	40 歳	昭和 46 年 4 月 2 日～昭和 47 年 4 月 1 日

以下の年齢の女性を対象とします

乳がん	40 歳	昭和 46 年 4 月 2 日～昭和 47 年 4 月 1 日
	45 歳	昭和 41 年 4 月 2 日～昭和 42 年 4 月 1 日
	50 歳	昭和 36 年 4 月 2 日～昭和 37 年 4 月 1 日
	55 歳	昭和 31 年 4 月 2 日～昭和 32 年 4 月 1 日
	60 歳	昭和 26 年 4 月 2 日～昭和 27 年 4 月 1 日

以下の年齢の男女を対象とします

大腸がん	40 歳	昭和 46 年 4 月 2 日～昭和 47 年 4 月 1 日
	45 歳	昭和 41 年 4 月 2 日～昭和 42 年 4 月 1 日
	50 歳	昭和 36 年 4 月 2 日～昭和 37 年 4 月 1 日
	55 歳	昭和 31 年 4 月 2 日～昭和 32 年 4 月 1 日
	60 歳	昭和 26 年 4 月 2 日～昭和 27 年 4 月 1 日

■クーポン券の有効期限

8月1日～平成 25 年 1 月 31 日

■無料となる検診項目

- ・子宮頸がん検診…問診、視診、子宮頸部細胞診
- ・乳がん検診…問診、視触診、マンモグラフィー
- ・大腸がん検診…問診、便潜血検査（2 日法）

■検診実施場所

10 月より実施予定の町の集団検診（予約が必要です）及び女性特有のがん検診・働く世代への大腸がん検診実施医療機関

※クーポン券等送付の際に同封する「検診機関一覧」をご覧ください。

■問合せ先

保険健康課健康づくり係（パンジープラザ）

☎ 093・436・5115

FAX 093・436・5110

がん検診・結核検診（集団検診）

今年度より完全予約制です

がん検診の待ち時間の短縮を図るため、今年度より完全予約制とします。

そのため、今回の「広報かんだ」に入っている「がん検診・結核検診申し込み専用用紙」に受診希望日を第2希望まで記入していただき、申し込まれた受診項目などを参考に受診日、受診時間を予め決めさせていただきます。日時の変更は原則お受けできませんのでご了承ください。

今年度もがん検診・結核検診を下記の日程で苅田町内の公民館等の施設に検診車が巡回して行きます。

★ 申込方法 今回の「広報かんだ」に入っている申込用紙（うすい黄色の用紙・封書様式）に必要事項を記入し、パンジープラザまで郵送（当日消印有効）、FAX、持参していただくか、役場保険健康課窓口、北公民館、中央公民館、小波瀬コミュニティ、西部公民館、総合福祉会館、パンジープラザに申込用の箱を設置していますので、投函してください。苅田町ホームページから添付ファイルをダウンロードして、Eメールでも申し込みできます。

★ 申込期間 7月25日（水）～8月20日（月）

※ 申込期限を過ぎて申し込みをされますと受診できません。（今年度より当日受付はできません）

※ 間違い等の防止のため、電話では受け付けません。

※ 申し込んだ方には、10月上旬に個人宛に受診票をお送りします。

※ 前立腺がん検診については、個別検診（各実施医療機関にて受診）でも受診できます。検診は年度内に一人1回としますので、個別検診を受けられる方は集団検診の申し込みはご遠慮ください。

検診種類	検査	対象者	検診料金
胃がん	バリウム検査	40歳以上男女	1,000円
大腸がん	便潜血検査		400円
肺がん	胸部レントゲン	肺がん検診の受診者で問診において喀たん検査が必要と判断された者	200円
	喀たん検査		500円
乳がん	視触診	30歳以上女性	500円
	視触診+マンモグラフィ	乳がん検診の受診者で40歳以上の女性	50歳以上 1,300円 40歳代 1,900円
子宮がん	けい部細胞診	20歳以上女性	700円
前立腺がん	血液検査	50歳以上男性	500円
結核健診	胸部レントゲン	16歳と19歳～39歳男女	100円

※ 対象年齢は平成25年4月1日までに到達する満年齢です。
※ 以下のいずれかに該当する方は、検診料は無料になります。
① 満70歳以上の方（昭和18年4月1日以前に生まれた方）
② 世帯全員が住民税非課税の方 ③ 生活保護世帯の方

検診日程	検診会場	受付時間	検診内容		
10月16日（火）	北公民館	午前9時～	すべてのがん検診		
10月26日（金）	小波瀬コミュニティ				
10月26日（金）	小波瀬コミュニティ	午後1時～	乳がん・子宮がんのみ		
10月28日（日）	三原文化会館	午前9時～	すべてのがん検診		
10月30日（火）	西部公民館				
10月31日（水）	三原文化会館				
10月31日（水）	三原文化会館	午後1時～	乳がん・子宮がんのみ		
11月2日（金）	福祉会館（尾倉）	午前9時～	すべてのがん検診		
11月3日（土）	小波瀬コミュニティ				
11月4日（日）					
11月5日（月）	北公民館				
11月10日（土）	パンジープラザ				
11月17日（土）	三原文化会館				
11月22日（木）	小波瀬コミュニティ				
11月26日（月）	福祉会館（尾倉）				
11月29日（木）	三原文化会館				
12月1日（土）	パンジープラザ				
12月1日（土）	パンジープラザ			午後1時～	乳がん・子宮がんのみ

Eメールでの申込方法

- ① 苅田町役場ホームページ「新着情報」（一覧を見るをクリック）欄より「平成24年度がん検診・結核検診のお知らせ」をクリックする
- ② 添付ファイルをダウンロードし、必要項目を記入する
- ③ メールに添付し、下記アドレスに送信する



申込・問合せ先

保険健康課健康づくり係
（パンジープラザ内）
☎ 093・436・5115
FAX 093・436・5110

Eメール panjipuraza@town.kanda.lg.jp

中央公民館

☎093・436・0061

▼画像のひみつ講座 ～初心者向け～

画像には、ランクがあります。材料の種類もいくつかあります。画像のこと、初歩から楽しく学んでみませんか？

★日時 9月6日、20日（▽全2回）
▽いずれも木曜日▽午後1時30分～午後3時30分

★講師 画像彫刻研究家
池田久美子さん

★定員 20名

★持参品 筆記用具

★無料託児有 託児希望の方は、8月28日までにお申し込みください。

★受付開始 8月3日（金）

北公民館

☎093・434・9000

▼サマーコンサート

昭和50年代の懐かしのヒット曲を携え地元で活躍しているおやじバンドがやってきました!!

第二部はハーモニーハートのメドレーをお楽しみに♪

★日時 8月8日（水） 午後1時30分～3時

★場所 北公民館大ホール

★出演者 ベルターズ（ポピュラーミュージック）、ハーモニーハート（ハーモニカ）

★曲目 ブルーシャトー、恋の季節、花の首飾り、見上げてごらん夜の星を 他

★対象 どなたでもご参加いただけます

▼初心者陶芸講座

自分の感性を生かした、自分だけのオリジナルな陶芸作品作りに挑戦してみませんか？初めての方も気軽にご参加ください！

★日時 初回9月6日（▽全12回）
▽以降第1・2・3木曜日▽午前9時～12時

★定員 15名

★講師 原公助さん

★材料代 毎月2000円（材料代）、初回2200円（道具代）
※希望者のみ

★持参品 エプロン、手拭タオル
★受付開始 8月2日（木）

小波瀬コミュニティセンター

☎0930・23・1000

▼シニアの健康体操パート2

いつまでも元気で若々しく過ごすための健康体操です。今年初めて、健康体操を受講される方

から優先です。

★日時 9月4日～10月23日（▽全6回）
▽いずれも火曜日▽午前9時30分～11時

★講師 吉野利子さん

★定員 30名

★対象 成人男女

★持参品 タオル、飲料水

※体操のできる服装と運動靴でお願いします。（ジーパンは不可）

※応募者多数の場合は抽選

★受付開始 7月31日（火）

▼初心者のかな文字講座

日本が世界に誇る、世界に一つしかないかな文字を初歩より学び、日本の美しい言葉の詩、俳句、短歌を書いてみませんか。

★日時 9月4日～11月20日（▽全10回）
▽いずれも火曜日▽午後1時30分～3時30分

★講師 坂本秋崇さん

★定員 20名

★対象 成人男女（初めての方大歓迎）

★持って来るもの 硯、墨、下敷き（布製40×30cm）、ティッシュ、シユ、

★材料費 700円（前納・筆、紙代）

※応募者多数の場合は抽選

★受付開始 8月1日（水）

▼小波瀬CCコーラス講座

歌、音楽が大好きな方、お腹の

底から声を出して、楽しいひと

時を過ごしながら、みんなで美しいハーモニーを奏でませんか。

★日時 9月19日～1月23日（▽全10回）
▽いずれも水曜日▽午前10時～11時30分

★講師 柿野直子さん

★定員 20名

★対象 成人男女（初めての方、男性、大歓迎）

※応募者多数の場合は抽選

★受付開始 8月6日（月）

西部公民館

☎0930・23・8100

▼アンニョンハセヨ！

良ちゃんの韓国料理講座

日本で手に入られる食材を使った本格的な韓国料理や、アレンジ料理を韓国料理専門店を営まれている先生に習いましょう。

★日時 9月10日（月）、9月24日（月） 午後1時～3時

★定員 16名

★講師 金良娃（キムリャンファ）さん

★参加費 1000円（各回）

★持参品 エプロン・三角きん・ふきん・筆記用具・持ち帰り用容器

★受付開始 8月7日（火）

公民館講座 受付方法

受付日初日、窓口で午前8時30分～8時45分の間 整理券を配布。8時30分以前には並ばないでください！
定員を超えた場合は8時45分から抽選。定員に満たない場合は、随時受付。電話仮受付は9時から。



8月の特設コーナー

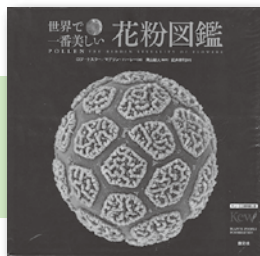
【一般】○○図鑑

図鑑といえば、重くて固いイメージがありますが、今はいろいろな図鑑があります。

日本全国キャラクター図鑑、おじさん図鑑、お人形図鑑、大人の男のスーツ図鑑…などの今までの図鑑っぽくない本も…。

そこで、生きもの・おもちゃ・ゆるキャラ・お取り寄せ・元素・人体など、大人でもわくわくするような図鑑をジャンルを問わず集めました。ぜひ、この夏休みに子どもさんと一緒に見て、楽しんでみませんか？

「世界で一番美しい花粉図鑑」
ロブ・ケスラー、マデリン・ハーレー／著 創元社



「日本全国ご当地キャラクター図鑑」 新紀元社

【児童】おさかなスイスイ

夏まっさかり、暑い日が続いています。

今日は、海の中や川の中の生きものがのっている本を集めました。

暑くてもへっちゃら！水の中をスイスイ涼しそうにおよぐおさかなさんたちの毎日をのぞいて、気分だけでも涼しくなりましょう。



「にじいろのさかな」
マーカス・フィスター／著 講談社

「さかなのかお」
なかのひろみ、まつざわせいじ／著 アリス館



8月の図書館シネマ

午後2時～ AV ホールにて

8月12日(日)

大決戦！超ウルトラ8兄弟 (97分) 監督:八木毅 出演:長野博、つるの剛士、吉岡毅志、五十嵐隼士など

空想の中にしか存在しないはずの怪獣が横浜に現れ、街中を破壊し始めた！そこに駆けつけるウルトラマンメビウス。ダイゴのアドバイスのおかげで怪獣を倒すことができたメビウス＝ミライは、この世界に危機が迫っている事、そして、戦いには7人の勇者が必要だという事をダイゴに伝える。ミライと共に勇者を探し始めたダイゴだったが、見つける前に、メビウスがスーパーヒッポリト星人にブロンズ像に変えられてしまう。次々に襲い掛かる怪獣たちの脅威。希望を失いかけたダイゴだったが、自分に出来ることを貫こうという強い決意が、彼の眠っていた力を呼び覚ます！

【休館日】

【7月】31日(火)

【8月】31日(金)

※夏休みは月曜日も開館します。

【開館時間】

午前10時～午後5時30分

木・金曜日は午後8時まで(本館のみ)

※休館日に本を返却される方は、入口横の「本のポスト」をご利用ください。AV資料はカウンターまで。

おすすめの1冊 65 (児童書)：自然科学



『まるごと近所の生きもの』

学研教育出版

学研もちあるき図鑑シリーズの4冊目で、近所の生き物がまるごとわかる本です。

普段の生活で見つけられる植物や虫や動物などをていねいなイラストで描いています。最後は家の中の生き物が出てきます。ぜひ手にとってみてください。

KANDA FIRE STATION

荻田町消防本部 TEL093・434・0119

聴覚や言語に障がい等をお持ちの方の 119 番通報

荻田町消防本部では、聴覚や言語に障がい等をお持ちの方のために、ファックスによる 119 番通報を受け付けています。

ファックスによる 119 番通報番号
FAX 093・436・6666

必要な事項を記入した専用用紙を用意していますので、**通報には専用用紙を使用してください。**

専用用紙は、町内 8 箇所の施設に用意しています。

- ①北公民館 ②パンジープラザ ③荻田町消防本部
④中央公民館 ⑤荻田町役場（2 階・地域福祉課）
⑥総合福祉会館 ⑦小波瀬コミュニティセンター
⑧西部公民館

※町ホームページからダウンロードもできます。（トップページ→暮らし→救急・消防→火事について→ファックスによる 119 番通報）

※名前や住所など、事前に記入できるところはあらかじめ記入し用意しておく、いざという時に安心です。住所は番地まで記入し、アパート等は号室まで記入してください。

※住所欄に記入した所へ緊急車両は向かいますので、住所欄には緊急車両に来てほしい住所を記入してください。※消防本部が通報を確認すると、必ず消防本部から返信します。FAX にて詳しい情報を尋ねる場合があります。

台風が近づく危険性が高まったら…

常に台風や避難に関する情報に注意してください。災害発生の危険性が高まり、荻田町から避難勧告や避難指示などが出された場合には、危険な状態になる前に、すぐに安全な場所に避難しましょう。

強い雨や風などによって、荻田町からの避難勧告等の呼び掛けが聞き取れないことがあるかもしれません。気象情報等をチェックし、危険と思われる場合は速やかに避難することが重要です。

また、浸水や暴風雨により避難所までの歩行等が危険な状態になった場合には、生命を守る最低限の行動として、自宅や隣接する建物の上部階へ緊急的に避難する、崖から離れた側の部屋に移動するなど、臨機応変な対応をとる必要があります。

大雨や台風が近づいてきたら

- 雨戸や窓ガラスの補強をする。
- ベランダや家の周り、物干し、犬小屋など、固定確認・収納をする。
- 停電に備え、懐中電灯、ラジオ、予備電池を用意する。
- 非常持出品をすぐに持ち出せるように準備する。
- 家の中で数日間過ごせるよう水や食料などの非常備蓄品を準備しておく。
- 避難所の位置や避難所までの道筋を確認しておく。
- ハザードマップなどで、家の近くの危険箇所を確認しておく。
- 危険な土地では、いつでも避難できる準備をする。
- 外出先から早く帰宅し、家族全員と連絡を取り合う。
- ラジオ・テレビなどの気象情報をよく聞く。

悪質商法 勉強室

荻田町消費生活相談窓口
月・水・金曜日 午前9時～午後5時
TEL 093・434・1954

6月の相談 20 件

【事例 1】
夫が生前に契約したことがあるという業者が、電話で「通常価格より安くするから」と健康食品を勧めてきた。すでに常用している健康食品があるからと断ったのに、後日商品が送られてきた。
（80 歳代 女性）

【事例 2】
「注文のあった健康食品を代金引換で送る」と電話があった。「注文した覚えはない」と伝えると「確かに注文している。代金は 2 万円。支払わないと訴える」と脅された。経済的にゆとりがないので、そんなに高い健康食品を注文するはずがないのに、翌日業者が言ったとおり商品が届いてしまった。（70 歳代 女性）

【ひとこと助言】
● 健康食品の電話勧誘販売で、「断ったにもかかわらず商品が送られてきた」「買うとは言っていないのに商品が届いた」という相談が寄せられています。

注文していないのに健康食品が送られてきた！

- 消費者が承諾していないにもかかわらず一方的に商品を送り付けられた場合、代金支払いの義務はなく、受け取る必要ありません。
- 勧誘されても必要なければはっきりと断りましょう。業者名や連絡先を確認しておくことも大切です。
- 商品が届いてしまっても、安易に受け取らないようにしましょう。

申込締切
8月31日(金)

平成24年度苅田町奨学生二次募集

在学生を対象にした募集です。※新規進学者の募集は平成25年3月頃を予定しています。

応募資格

(1)本町に3年以上住所を有する者の子弟であること。
(2)学校教育法第1条に規定する高等学校又は特別支援学校の高等部(以下「高等学校等」という)高等専門学校、大学(大学院を含む)または同法第124条に規定する専修学校に入学または在学し、素行健全で学習意欲があり、経済的理由により学資の支出が困難であること。

※専修学校については福岡県内に所在し、かつ独立行政法人日本学生支援機構貸付対象校に限る。(在学している学校に必ず直接問い合わせて、対象校になっているか確認してください)

(3)同種の奨学資金の貸付を受けていないこと。

申請時に必要な書類

<役場より配布>

- ①奨学資金貸付申請書(様式第1号)
 - ②学校推薦書(様式第2号)
 - ③家庭の状況調査書(様式第3号)及び申請理由書(別紙1)
- ※①②③については苅田町役場学校教育課(4階)で配布しています。苅田町のHPからもダウンロード可能です。(トップページ→子育て・教育→苅田町奨学資金)

<各自で準備>

- ④奨学生の属する世帯全員の住民票の写し
 - ⑤保護者以外の連帯保証人の住民票の写し
 - ⑥在学証明書
 - ⑦連帯保証人の課税証明書(平成24年分)、納税証明書(平成23年度分)及び使用料等(水道料金)の納付証明書(平成23年分)
- ※⑦については、2名の連帯保証人それぞれの証明書が必要です。

貸付金額・募集人員

学校等	貸付金額(月額)	募集人員
大学院	50,000円以内	若干名
大学・短大・高専(4年生以上) 専修学校専門課程	45,000円以内	
私立高校・専修学校高等課程	30,000円以内	
公立高校・高専(3年生まで)	15,000円以内	

募集期間

7月25日(水)～8月31日(金)(期間厳守)

(受付時間:午前8時30分～午後5時15分)

※土日祝日を除く)

※苅田町役場学校教育課へ申請者本人が持参のうえ、申し込んでください。

貸付期間

奨学生が在学する学校の正規の修業期間(大学院の貸付は、入学年から2年を限度)

貸付金の返還

貸付金は無利子として卒業後6ヶ月目より貸付を受けた期間の3倍の期間内に月賦または年賦で均等償還。

貸付の採否について

9月下旬頃に通知する予定です。貸付が決定した奨学生への振り込みは、10月中旬を予定しています。10月以降は、毎月10日に振り込み予定です。

申込・問合せ先

苅田町教育委員会学校教育課(役場4階)

☎093・434・1998

スターフライヤー社航空券の割引券(優待券)の利用者募集結果

応募総数775通という多数のご応募をいただき、誠にありがとうございました。

厳正な抽選の結果… 当選者225人を決定しました。

応募者全員に抽選結果を郵送でお知らせしています。当選者には優待券を同封した封書、落選者には返信用ハガキを郵送しています。★問合せ先 企画財政課 ☎093・434・1113

**第3子以降の児童にかか
る保育料補助制度**

子育て支援課

苅田町では、「子どもを産み育てやすい」まちづくりを実現するために、子育て家庭の経済的負担の軽減に取り組んでいます。その一環として、中学生以下の児童を3人以上扶養している保護者に対して、第3子以降の児童にかかる保育料について補助金を交付する制度を取り入れています。

【例1】

第1子：小学生①	
第2子：園児②	
第3子：園児③	該当
第4子：園児④	該当

【例2】

第1子：高校生	義務教育外
第2子：中学生①	
第3子：小学生②	
第4子：園児③	該当

★対象は次のすべてに該当する世帯です。

- ①町内在住である。
- ②中学生以下の児童を3人以上扶養しており、そのうち第3子以降の児童が認可保育所、幼稚園または届出

保育施設に通園している。

③保育料及び町税（町県民税、固定資産税、国民健康保険税、軽自動車税、過年度分含む）について滞納がない世帯。

★手続き方法等 申請書は、役場子育て支援課、認可保育所または届出保育施設に用意してありますので各施設へ申請してください。幼稚園については12月上旬に各園へ配布予定です。

★問合せ先
子育て支援課
☎093・588・1036

各種講習

苅田町シルバー人材センター

- ①フォークリフト講習
 - ★期間 8月23日（木）～8月31日（金）午前9時～午後4時
 - ★場所 北九州パレス
 - ★定員 20名（申込多数の場合は抽選にて決定）
- ★申込締切 8月20日（月）
- ②パソコン講師補助講習

Power up！イルミネーション
ご不要になったイルミネーションを
ご提供ください

今年度は、商店街会場に加え、JR苅田駅前にもイルミネーションを設置し、年末年始の中心市街地の夜をロマンティックに明るく彩りたいと考えています。パワーアップにご協力をお願いします。皆様のご家庭等で不要になったイルミネーションをご提供ください。



- 提供方法 8月31日（金）までに苅田町役場地域振興課、町立公民館（中央公民館、北公民館、小波瀬コミュニティセンター、西部公民館）にご持参ください。
- ※ご提供いただいたイルミネーションは返却いたしません。
- ※機材等の関係で設置（接続）できない場合もございます。
- 主催 苅田町イルミネーション事業実行委員会
実行委員会は苅田工業高等学校、苅田商工会議所、苅田町商業協同組合、(株)ピュアタウン苅田、苅田町等組織されています。
- 問合せ先 地域振興課 ☎093・434・1809

- ★期間 8月27日（月）～9月5日（水）午前10時～午後4時
- ★場所 北九州テレワークセンター
- ★定員 25名（申込多数の場合は抽選にて決定）
- ★申込締切 8月10日（金）
- ①②共通事項
 - ★受講料 無料
 - ★対象 55歳以上の仕事を
お探しの方（雇用就業中の方は受講できません。受講

- 希望者は公共職業安定所での求職登録が必要です
- ★申込・問合せ先（公社）
苅田町シルバー人材センター
☎093・435・3221
- 「北九州いのちの電話」ボランティア相談員募集
北九州いのちの電話
- ★参加の条件 養成講座に参加し認定を受け、相談員

- としてボランティア活動ができる人
- ★年齢 20歳～68歳
- ★養成期間 9月8日～平成25年11月（年末年始休み）
- ▼講座 9月8日～平成25年4月6日（毎週土曜日午後1時45分～4時15分（一部5時まで））
- ▼実習 平成25年4月～11月（7月に一泊研修有り）
- ★研修場所 県立北九州勤労青少年文化センター（北

九州パレス

★ 受講料 3万円（一泊研修費用を含む）

★ 申込方法 次の2点を事務局まで郵送してください。

① 応募の動機を800字程度（氏名・住所・電話番号・生年月日を記入）

② 人格成長の歴史を2千字程度（子供の頃のこと・家庭・職場・生活のこと・自分の人間形成に影響のあった出来事・信条など）

★ 応募締切 8月20日（月）

（締切日は相談に応じます）
※詳細はホームページをご覧ください。

★ 募集定員 30名

★ 問合せ先 北九州いのちの電話

☎ 093・652・6628

海区漁業調整委員会 員一般選挙

苅田町選挙管理委員会

★ 告示日 7月24日（火）

★ 投票日 8月2日（木）

午前9時～午後6時

★ 投票所 苅田町役場

401会議室（4階）

★ 期日前投票 7月25日

（水）～8月1日（水） 午前8時30分から午後8時

苅田町役場401会議室
※投票所入場券を持参のこと

★ 投票できる人 海区漁業調整委員会委員選挙人名簿に記載されている人

★ 開票 8月2日（木）午後6時30分より苅田町役場

301会議室

★ 問合せ先 苅田町選挙管理委員会事務局

☎ 093・434・1112

陸・海・空自衛官募集

福岡地方協力本部

★ 募集種目 自衛官候補生・一般曹候補正

★ 受験資格 平成25年4月

1日現在18歳以上27歳未満の男女

★ 受付期間 8月1日（水）

～9月7日（金）

★ 問合せ先 福岡地方協力本部築城地域事務所（築城基地内）

☎ 093030561150

工事等契約結果（6月分）

工事名等	工事場所	契約金額	工期	請負業者	予定価格	最低制限価格	発注課	契約方法
遠心分離機（No.3号機）点検整備補修工事	鳥越町1番地3	3,570,000	自：H24.6.5 至：H24.8.31	（株）IHI回転機械福岡事業所	—	—	環境	随意
苅田中学校トイレ改修（2工区）工事	大字 提 2975番地1	42,738,150	自：H24.6.7 至：H24.9.28	三原グループ（株）	47,487,300	42,738,150	学校	指名
南原小学校トイレ改修（2工区）工事	富久町1丁目4番地9	28,350,000	自：H24.6.7 至：H24.9.28	（株）シゲマサ	31,500,000	28,350,000	学校	指名
苅田町立馬場小学校教室増設工事	大字馬場 558番地	111,547,800	自：H24.6.19 至：H25.1.31	松山建設（株）京築支店	127,209,600	111,547,800	学校	指名
与原小学校体育館改修工事	与原3丁目7番地5	8,642,550	自：H24.6.22 至：H24.9.28	（株）誠建設	9,613,800	8,642,550	学校	指名
白川南部地区污水管路施設（5工区）工事	大字黒添地内	8,332,800	自：H24.6.22 至：H24.9.14	のぞみ土木	9,606,450	8,332,800	下水	指名
町道稲光・八田山線道路改良（18工区）工事	大字山口地内	7,474,950	自：H24.6.22 至：H24.10.9	松一建設	8,481,900	7,474,950	施設	指名
町道井場川・長畑線道路改良（10工区）工事	大字光国地内	7,068,600	自：H24.6.22 至：H24.10.9	添田木材（株）	8,030,400	7,068,600	施設	指名
管渠実施設計（第3工区）業務委託	大字与原地内	6,174,000	自：H24.6.22 至：H24.12.10	オリジナル設計（株）福岡事務所	28,597,800	なし	下水	指名
苅田町立馬場小学校教室増設工事監理業務委託	大字馬場 558番地	4,273,500	自：H24.6.19 至：H25.2.15	（財）福岡県建設技術情報センター	—	—	学校	随意

※設計金額250万円以上の工事等契約を掲載しています。※金額の単位は全て円です。

※契約方法のうち、「随意」＝随意契約、「指名」＝指名競争入札※発注課のうち、「環境」＝環境保全課、「学校」＝学校教育課、「下水」＝下水道課、「施設」＝施設建設課

※契約内容のお問い合わせについては各発注課へお願いします。

就業構造基本調査を実施 します

地域振興課

総務省統計局（福岡県・苅田町）では、10月1日現在で就業構造基本調査を実施します。

この調査は、国民のふだんの就業・不就業の状態を詳細に把握することにより、雇用政策を始め経済政策などに必要な基礎資料を得ることを目的に実施します。

就業構造基本調査から得られるデータは、国や都道府県が実施する雇用政策及び経済政策などを企画・立案する上で重要な指標として利用されます。

調査する地域は、全国から統計理論に基づき無作為に選ばれます。お住まいの地域が調査対象となりました場合は、地域の世帯の確認のため、9月以降、調査員が皆さまのお宅に訪問いたします。

就業構造基本調査により集められた情報は、「統計法」という法律により厳重に保

護されますので、安心してありのままをお答えください。

★ 問合せ先 地域振興課
☎ 093・434・1809

海技免許の更新講習開催

関門海技免許センター

★ 日時 8月18日（土）午前9時30分～受付、10時講習開始

★ 場所 サンワークゆくはし 行橋市今井（みのしまゴルフ横）

★ 持参するもの

① 海技免許

② 写真2枚（縦4.5cm×横3.5cm）パスポートサイズ

③ 免許証に記載されている現住所等に変更がある場合は本籍地記載の住民票

★ 費用 小型免許更新講習 8100円

小型免許失効再交付講習 13990円

★ 申込・問合せ先 関門海技免許センター

☎ 083・266・4029

苅田町町民温水プール「スイミー」

夏休みがスタートしました。スイミーでは、7月以降、週末を中心にご家族連れの方やお子様のご来館が増え、にぎわってまいりました。誠にありがとうございます。7月23日（月）～8月末日までの夏休み期間は、8月5日（日）を除き、全日営業いたします（8月5日は水泳大会の為、休館となります）。また、7月23日（月）～9月末日まで、開館時間を下記のように変更いたします。

火曜日～土曜日 午前9時30分～午後9時
日曜日・祝日 午前9時30分～午後8時
スタッフ一同、皆様のご来館を心よりお待ちしております。

▶ 保護者の皆様へお願い

プールを快適にご利用頂くため、下記の点についてお子様へのご指導をお願いいたします。

- ・プールサイドを走ったり飛び込んだりしてはいけません。
- ・泳ぐコースは一列右側通行です。
- ・水着のほか、水泳キャップが必要です。
- ・大きな声で叫んだりしないでください。
- ・ビート板などの用具を乱暴に扱わないでください。
- ・使った用具は、元の場所へお戻しください。
- ・その他、スタッフの指示に従ってください。

問合せ先 苅田町町民温水プール「スイミー」
☎ 093・435・3030

若年者職業訓練生の募集

ポリテクセンター八幡

★ 訓練科・定員 溶接施工科（18名）、CAD/CAM技術科（30名）、ビル設備サービスク（32名）、ビジネスワーク科（30名）、ビジネスフック科（14名）

★ 対象者 公共職業安定所に求職申込みをし、受講指示または受講推薦をいただ

ける方
★ 訓練期間 10月4日（木）～平成25年3月28日（木）
★ 募集期間 7月23日（月）～8月24日（金）
★ 申込先 住所を管轄する公共職業安定所（ハローワーク）
★ 訓練経費 受講料は無料です。教科書、工具、訓練生保険料等は個人負担です。
★ 問合せ先 独立行政法人 高齢・障害・求職者雇用支

援機構 ポリテクセンター

八幡訓練支援係
☎ 093・641・6909

福祉の職場 合同就職面談会開催

福岡県社会福祉協議会

★ 日時 8月3日（金）午前10時30分～午後3時

★ 場所 クローバープラザ（JRR春日駅前）

8月の
ご案内

すてきにマンデーサロン

★日時 6日、20日、27日 午前9時～午後3時

※6日は、ギターで唄う童謡唱歌、20日は口腔ケアのお話があります。(午後1時～)ギターと口腔ケアは、変更になることがあります!

★参加費 無料 ★場所 中央公民館 2階 ★対象 概ね65歳以上

★問合せ先

○中央公民館 ☎093・436・0061

○地域包括支援センター

☎093・435・0577

★内容 ・求人事業所と求職者との就職面談コーナー
・相談コーナー ・障害者がつくるまごころ製品の展示・販売 ・求職者向けセミナー
★対象 社会福祉施設等への就職希望者および平成25年3月末卒業予定の学生
★参加費 無料 ※事前予約不要、履歴書を複数ご用意ください
★託児 生後3か月から就学前までの託児あり※事前予約が必要
★問合せ先 福岡県社会福祉協議会
☎092・584・3310

刑務官採用試験

北九州医療刑務所

★第一次試験日 9月23日(日)

★受験資格 ▽刑務A・B及び刑務A・B(武道)昭和58年4月2日～平成7年4月1日生まれの人▽刑務A・B(社会人)昭和47年4月2日以降に生まれた人
★願書受付期間 7月30日～8月7日
★詳しくは北九州医療刑務所へ
☎093・963・8131

平成24年度行政書士試験

行政書士試験研究センター

★試験期日 11月11日(日) 午後1時～4時

★試験場所 福岡工業大学(福岡市東区和臼東3丁目)
★試験案内及び受験願書の配布
▽配布期間 郵送配布 8月6日～8月31日▽窓口配布 8月6日～9月7日
▽配布場所
・郵送配布(財)行政書士試験研究センター
(〒100・8779 郵便事業(株)銀座支店留)

詐欺等にご注意!

最近水道課関係者を装った事件が頻発しています!

水道水の検査、給水装置の点検などの名目で、水道課関係者を装って浄水器具等の販売や不必要な工事等を行おうとする事件が起きています!

苅田町水道課 ☎093・434・1989

・窓口配布 福岡県庁(県民情報センター)ほか

★インターネットによる受験申込(財)行政書士試験研究センターHPにて

★願書受付期間 8月6日

～9月7日(インターネットによる申し込みは9月4日午後5時締切)

★問合せ先(財)行政書士試験研究センター
☎03・3263・7700

福岡県市町村支援課
☎092・643・3073

福岡県農林水産部 福岡農林漁業新規就業セミナー・就業相談会

福岡県農林水産部

★日時 8月12日(日) 午後1時～4時30分

★場所 福岡ファッションビル7階(博多区博多駅前2・10・19)

★内容

・新規就業セミナー

・新規就業相談

・関連資料の配布

★問合せ先 福岡県農林水産部経営技術支援課後継人材育成室
☎092・643・3495

簡単管理 全額非課税 掛金助成
退職金は、国の制度を賢く活用

中退共
小企業 掛金 済制度

「中退共」で検索!

http://chutaikyoo.taisyokukin.go.jp/

(独)勤労者退職金共済機構
中小企業退職金共済事業本部
TEL(03)6907-1234

パンジープラザお盆の閉館時間変更

お盆の間、パンジープラザの閉館時間が通常時間より早まります。

★期間 8月13日(月)、14日(火)、15日(水)3日間

★閉館時間 午後6時

★浴室利用時間 浴室：午後4時30分まで、入浴券売機：午後4時まで

★問合せ先 パンジープラザ ☎093・436・5115

社労士による無料相談

福岡県社会保険労務士会

社労士が無料で労働問題や年金に関する相談に応じます。

★相談対応日 毎週火・木曜日12時～午後6時、毎月第1土曜日午前10時～午後4時

★相談方法 ①電話相談(予約不要) ②対面相談(事前に電話予約のうえ、当日当会にて)

★相談事項 解雇、労働条件、賃金、残業代未払い、セクハラ、労働災害、年金等
※労働相談は労働者・雇者を問いません
※年金相談は受給者に限りません

★相談(予約)専用ダイヤル
☎092・414・4864

★相談対応場所 福岡県社会保険労務士会(福岡市博多区博多駅東2・5・28博多偕成ビル3階)

★問合せ先 福岡県社会保険労務士会
☎092・414・8775

伝言コーナー

文化芸術、生涯学習、福祉、環境など、生活やまちづくりに役立つ、町民のみなさんからの情報を掲載しています。※特定の政治・宗教等団体の宣伝や、参加費が高額な事業の紹介については掲載をお断りすることがあります。掲載内容についての話し合いは当事者間で、自己責任で行ってください。町が仲介することはありません。

苅田ジュニアソフトボールクラブ 部員募集

ソフトボールを！やってみたい小学生！
苅田ジュニアの練習を見に来ませんか。苅田町近郊の1～5年生の男の子！女の子を募集しています。
現在、女の子2人、がんばっています！
【活動内容】▷平日練習 水・金曜日(与原小学校)
▷試合・練習 土日祝(大熊公園・南原小学校)
(白石)090・3985・0526 / (種延)080・1787・7126

リトピュアリトミック

夏の無料体験レッスン随時受付中！
★ベビー(3か月～1年)★リトル(1～2歳)★キッズ(2～6歳)お気軽にお問い合わせください。
リトピュアリトミック認定講師 内藤 ☎090・1342・5952

九州歴史資料館第10回企画展「発掘速報展2012」

★日時 7月24日(火)～10月28日(日)
★場所 九州歴史資料館第2・4展示室
★入館料 無料(ただし第1・3展示室は有料)
★展示遺跡 苅田町(上片島遺跡群・山口古墳群)、行橋市、みやこ町ほか
九州歴史資料館 ☎0942・75・9575

俳句の直伝法 青空教室の生徒を募集します

俳句を通して生きる哲学を学びます(俳句よもやま話など) 図書館に置いてある句集「神の水」を参考にしてください。※日時等詳細はお問い合わせください。
★講師 増田直子
★日時 平日の日中(2時間を予定)
★場所 与原小学校前の畑
★費用 1,000円(菓子代含む)
増田 ☎0930・23・6720

第13回なんだかんだ祭

東日本大震災から1年が経ちましたが更なる復興を目指して「がんばろう日本～みんなで助け合おう～」をテーマに開催します。
思いを一つに盆踊り、地域の方々による出し物、豪華賞品の抽選会など企画が盛り沢山、特別ゲストも多彩です。
★日時 8月4日(土) 午後5時～9時
★場所 光和苑グラウンド(苅田学園すぐ横)
社会福祉法人 光和苑 ☎0930・23・5885

第26回行橋京都平和のつどい

平和の大切さについて いっしょに考えてみませんか
★日時 8月6日(月) 午後6時～
★場所 コスメイト行橋
★内容 布芝居「すみれ島」、映画「あしたが消える」
行橋京都平和を築く実行委員会 ☎0930・22・1590

小波瀬区夏祭り

お子様からお年寄りまで楽しめる企画を準備しています。ふるってご参加ください。
★日時 8月4日(土) 午後6時～9時30分※雨天中止
★場所 苅田みどり幼稚園駐車場
★内容 子どもゲーム大会、盆踊り大会、新津御神楽、福引抽選会、各種模擬店ほか
古賀 ☎0930・24・6189

親子カヌー&ネイチャーゲーム②

★日時 9月2日(日) 午前9時30分～12時30分
★実施場所 北九州市立もじ少年自然の家
★対象者 小学4年生～中学生とその保護者
★定員 8家族20名程度(申込多数の場合は抽選)
★参加費 一人100円(参加費、保険代)
★申込期間 8月24日(金) 必着
申込方法等についてはお問い合わせください。
北九州市立もじ少年自然の家 ☎093・341・1128

24年6月のごみの量 (単位: トン)

	6月分	前月比	前年同月比
燃やせるごみ	953	- 117	- 36
資源ごみ	43	- 9	- 2
燃やせないごみ	52	- 15	- 3
その他のごみ	14	+ 6	0
合計	1062	- 135	- 41

6月の1日ひとりあたりの排出量 = 982 g (g / 人 / 日)

24年6月の出動状況 (6月30日現在)

	火災	救急	救助	風水害	その他
平成24年	3	104	0	3	7
平成23年	0	126	2	0	5
前年比	+ 3	- 22	- 2	+ 3	+ 2

※その他の出動: 火災・救急・救助・風水害以外で消防車等が出動したもの

夜間納税相談窓口のお知らせ

- ★日時 8月16日(木) 午後5時30分～8時
- ★場所 苅田町役場2階徴収対策課
- ★問合せ先 徴収対策課 ☎093・434・1846

人の動き

6月末現在	(前月比)
出生	33
死亡	23
転入	164
転出	117
人口	36,059 + 56
男	17,842 + 33
女	18,217 + 23
世帯数	15,634 + 42

※出生・死亡・転入・転出については住民基本台帳による

苅田町役場案内

TEL 093・434・1111
HP アドレス
<http://www.town.kanda.lg.jp>
広報かんだ
発行/苅田町
編集/総務部秘書課おしらせ係
〒800-0392
福岡県京都郡苅田町富久町1
丁目19番地1
☎093・434・1921

乳幼児の予防接種・相談・健診日程

問合せ先: ☎093・436・5115 (パングプラザ)

集団予防接種 ★受付: 午後1時30分～2時

種類	日程	会場
BCG	8月3日(金)	パンジープラザ
	8月24日(金)	総合福祉会館

乳幼児相談 ★受付: 午前9時30分～10時

相談名	日程	会場
赤ちゃん健康相談	8月7日(火)	パンジープラザ

乳幼児健診 ★受付: 午後1時15分～2時 会場: パングプラザ

種類	日程	対象
4ヶ月児健診	8月8日(水)	平成24年3月生
7ヶ月児健診	8月29日(水)	平成23年12月生
1歳6ヶ月児健診	8月22日(水)	平成23年1月生
3歳児健診	8月1日(水)	平成21年7月生

※母子健康手帳を持参してください。

●乳幼児健診の対象者には前もって通知します。通知一式をもって来てください。●対象月が不都合な方は翌月に来てください。

無料相談日程

§ 社協法律相談

- ★日時 8月6日(月) 午後1時30分～4時30分
- ★場所 パンジープラザ相談室1 ★相談員 弁護士 ※電話予約制で7月30日(月) 午前8時30分から受付 先着8名まで
- ★問合せ先 苅田町社会福祉協議会 ☎093・434・3641

§ 社協心配ごと相談 (毎週火曜日)

- ★日時 8月7日、21日、28日 午前10時～午後3時
- ★場所 パンジープラザ相談室2
- ★相談員 民生児童委員、人権擁護委員、行政相談員
- ※当日電話相談も受け付けます。(☎093・434・3647)

§ 身体障害者心配ごと相談

- ★日時 8月7日(火) 午後1時30分～4時
- ★場所 パンジープラザ相談室
- ★相談員 苅田町身体障害者相談員3名
- ※当日電話相談も受け付けます。(☎093・434・3647)

§ 社協ふくし何でも相談会

- ★日時 8月20日(月) 午前10時～12時
- ★場所 エル苅田店内
- ★相談員 苅田町社協あんしんセンター担当職員
- ★問合せ先 苅田町社会福祉協議会 ☎093・434・3641

§ 京築地区福祉施設職業紹介

- ★日時 8月20日(月) 午前10時～12時
- ★場所 パンジープラザ相談室1
- ★問合せ先 京築地区福祉人材バンク ☎0930・23・8495

§ 介護ホッと相談

- ★日時 8月11日(土) 午前10時30分～12時
- ★場所 パンジープラザ会議室 ★相談員 介護体験者
- ★問合せ先 苅田町社会福祉協議会 ☎093・434・3641

§ 行政相談

- ★日時 8月29日(水) 午後1時30分～午後4時
- ★場所 三原文化会館(1階会議室) ★内容 役所の仕事についての苦情・相談 ★相談員 総務省委嘱行政相談員 ★問合せ先 秘書課おしらせ係 ☎093・434・1921

§ 補聴器相談

- ★日時 8月14日(火)、21日(火)、28日(火) 午後3時～4時
- ★場所 パンジープラザ
- ★問合せ先 地域福祉課障がい者福祉サービス係 ☎093・434・1039

§ 福岡県巡回交通事故相談

- ★日時 8月24日(金) 午前10時～午後4時(受付は午後3時まで)
- ★場所 行橋市役所 ★問合せ先 行橋市役所総合政策課 ☎0930・25・9688 (行橋市中央1丁目1-1)
- ※常設・福岡県交通事故相談所 ☎092・643・3168



健康の維持・増進をお手伝い

菊田町町民温水プール（スイミー）

001 しっちょうかん!?
魅力あるレッスンが盛りだくさん!



プール、フロアにはそれぞれ様々なレッスンが用意されています。フロアで行うアロマストレッチは女性に好評のレッスン☆

間接照明の柔らかな光とアロマの香りに包まれた中でストレッチを行います。リラックス効果やストレス解消効果などがあり、心も体も癒されます。



プールを利用する時はゴーグルやキャップを忘れずに持って来てね☆



002 しっちょうかん!?
無料預かり保育しています

小さなお子様と来館されても、安心して施設を利用できるように、無料預かり保育をしています。事前予約が必要ですので、詳しくはスイミーへお尋ねください。

003 しっちょうかん!?
利用者に優しい施設をめざしています

利用者に和んでもらえるように、季節ごとに手づくりの飾りつけをしています。また正月に善哉、こどもの日にプレゼントを用意し、



利用者に好評でした。7月からは貸し自転車も始めました。どうぞご利用ください。



自転車も無料で貸し出してよ☆

菊田町町民温水プール(スイミー)

利用時間：午前10時～午後9時
休館日：毎週月曜日（祝日の場合は翌平日）
施設：25mプール、幼児・児童、歩行プール、トレーニングルーム

7月23日～8月31日までの夏休み期間は定休日なく全日営業します（詳細は20ページをご覧ください）

問合せ先：☎093・435・3030