



1～7ページ

# 町を元気にする大学

## 特集 西日本工業大学

荻田町に京築地区で唯一の4年制大学・西日本工業大学（以下 西工大）があることはみなさん知っていることと思います。昨年、その西工大が開学35周年を迎え、10月19日、荻田町中央公民館で記念式典が行われました。

町の活性化を図るために「産・学・官」の連携が必要とされるなか、京築地区で唯一の4年制大学が荻田町にあるということとは町の大きな財産の一つであり、この大学を活かすことは今後のまちづくりにおいても欠かせないことと思われれます。そこで、今回はその西工大について特集をしてみました。

皆さんは西工大がどんな大学なのか意外と知らないのではないでしょう。か。「産・学・官」の連携が必要といわれる時代のなか、西工大は「地域に開かれた大学」を目指して、さまざまな事業活動を行っています。また、西工大には、全国各地から約1800人ももの学生が集まり、荻田町を中心に学生生活を送っています。今回、西工大の紹介に併せて、西工大が地域とどのように関わっているかとしていのかや学生たちの部活動、また、県外から来た学生が荻田町にどのような印象を持っているのかなどを紹介したいと思います。



▲毎年「かんだ港まつり」を盛り上げる沖縄県人会の「エイサー」

かんだまち  
学校紹介

大学編

## 町の発展とともに歩んできた35年間

### 西工大ってどんな大学？

西工大は、昭和42年、機械工学科と電気工学科の2学科による4年制大学として開学しました。その翌年に土木工学科と建築学科を増設して4学科とし、本格的な工業大学としてスタートしました。当初は、学生数もわずか130人あまりで、学生の出身地も九州を中心とした地方色の強い大学でした。しかし、現在は、学生数約1800人。教員・職員を加える



と約2000人が西工大キャンパス（敷地）内で活動しています。学生の出身地も西日本を中心に全国各地（遠くは北海道）にまで広がっています。また、留学生も現在3人が在籍。今年からは中国で現地試験を始めるなど、留学生の積極的な受け入れも開始しています。

### 時代とともに変化していく西工大

時代の変化とともに大学内もどんどん変化しています。キャンパス内には、西日本有数の最新コンピュータを揃える情報科学センターや多種多様な実験設備を持ち自由な創作活動ができる総合実験・実習センターなど、開学以来、時代に即した最新の設備が設置されています。中でも、平成13年3月に完成した風洞実験設備は毎秒100mの風を送ることができ、回流式小型低速風洞としては九州一を誇ります。

教育内容も、機械システム工学科、電気電子情報工学科、環境都市デザイン工学科、建築学科と時代のニーズに即したものと変化し、情報システムコースや、環境・防災コースなどが設けられ、時代の先端を見据えた教育が行われ

### 西工大のあゆみ

- ▼昭和42年 機械工学科、電気工学科の二学科で開学。
- ▼昭和43年 土木工学科、建築学科を増設し、4学科となる。
- （▽昭和43年 苅田港が国際貿易港に指定。）
- ▼昭和45年 図書館完成。
- （▽昭和46年 役場新庁舎完成。）
- （▽昭和51年日産自動車（株）九州工場操業開始。）
- ▼昭和53年 情報処理センター設置。総合体育館落成。大型電子計算機設置。
- ▼昭和55年 地盤工学研究所開設。
- ▼昭和60年 ブックセンター設置。
- ▼昭和62年 正門、周辺道路の整備。
- （▽平成2年 町立図書館開館。）
- （▽平成4年 JR「小波瀬駅」が「小波瀬西工大前駅」に改称。）
- （▽平成6年 新北九州空港建設着工。）
- ▼平成11年 入学定員の増加。
- ▼平成13年 台湾南開技術学院と姉妹校締結、総合実験・実習センター完成。
- ▼平成14年 開学35周年。

ています。また、教授陣も「ソニー自動車の研究」や「地方都市における中心市街地の活性化に関する研究」、「成

### 県外出身の学生に聞いてみました ①出身地②趣味・クラブ・アルバイトなど③将来の希望④苅田町の印象・思い出



岡本眞法さん  
（機械システム工4年）

- ①広島県
- ②野球部、アルバイト（警備員、コンビニ）
- ③地元で鉄工業
- ④「来た当初は、地元の高校時代と同じような町並みで過ごしやすそうな印象を持ちました。実際、飲食店が多くて住みやすいです。野球部の練習終了後、よく食へに行きました。また、地元では、ペットボトルなどを分けて出していたので、「分別しなくていいのかなあ」と思ったりしました。地元比べて暴走族が少なくいいですね。たまに、10号線沿いを走られるとうるさいですけど。あと、ここは車がないと少し不便に感じました。部の練習で平尾台をランニングした以外は、あまり町の観光場所には行ったことがありません。買い物などはよく小倉に行っていましたので、苅田では食べて飲むくらいでしたね。ただ、4年間住んでいて、住みやすい町だと思いました。」

教授紹介

落ちない飛行機を目指して



「落ちない飛行機」。西工大には、そんな夢のある研究をしている先生がいる。

機械システム工学科の炭田潤一郎先生だ。炭田先生は、2年前まで、某大手の民間会社で30年間飛行機の設計をしていた。アメリカのボーイング社で大型旅客機の設計に関わったこともある。もしかしたら、私たちは、先生の設計した飛行機に乗ったことがあるかもしれない。さらに、先生はなんと、日本で初めて無人飛行機の開発に成功した人なのだ。その無人飛行機は自衛隊の迎撃練習用の飛行機になっている。このようなすごい先生だから、現在もカナダ、中国など世界中を飛び回り、いろんな会議で飛行機についての論文発表を行っている。

「落ちない飛行機」をつくるには、まず、信頼性の高

いシステムを作ることが前提と先生は考える。人間が操作すること無しに、飛行機が自ら考えて飛ぶ自律飛行能力が備われば、人間は安全飛行のみに集中することができる。つまり、先生は、飛行制御の研究をしているのだ。まず、先生が目指すものは、ソーラーパネルを使い燃料電池とともに数日間、成層圏を飛び続け、電話の中継器や地球観測などの基地として活躍できる飛行機。これは、現在アメリカのNASAで研究されているものの日本独自版らしい。先生は言う「無人機は、日本が世界の中で力を伸ばしていける分野ではないか。実用的で生徒にも夢を与える研究だと思っている。」

現在9人の学生が、炭田先生のもとで卒業研究をしている。「自立制御法則」、「エネルギーシステム」や「機体の形状」の研究、「フライトシミュレーター（模擬操縦室）」の作製、「小さな飛行機を改造して飛ばす実験」などとても難しそうな研究だ。

このような炭田先生の趣味は体を動かすこと。特にテニスが好きで、西工大のテニス部の顧問をしたり、在住する北九州市のテニスクラブにも通ったりしている。休日はのんびり自宅でジャズを聞いたりしているそうだ。

西工大にきて1年半。「昔は自分の考えを持って自立した学生が多かったが、今の学生は、勉強に対しての熱意が薄い気がする。たが、とても素直でまじめ。苅田町は、学生にとって環境のいいところだと思う。西工大の学生の純粋さはこの環境がもたらすものではないだろうか。」と炭田先生は話していた。



▲実習講義の様子

層圏に長期滞在して自律的に航行するロボット飛行機システムの研究」などそれぞれがユニークな研究テーマをもっており、学生の指導にあたっています。

このような環境の中で学習する学生の昨年度の就職率は95・7パーセント。この不況といわれる時勢では高水準を維持しています。就職課では、「とりあえず就職するというのではなくて、学生とじっくり話をしてから就職先を紹介しているため、就職後の満足度も高い」と話しています。また、国公立大の大学院への進学率も高水準を誇っています。さらに、即戦力を必要とする時代に対応するために西工大自身も大学院を開設する予定となっています。

● 県外出身の学生に聞いてみました (①出身地②趣味・クラブ・アルバイトなど③将来の希望④苅田町の印象・思い出)

① 沖縄県  
② ボランティア(あしなが育英会に参加し、親をなくした人のための募金活動や高校生のカウンセリングなどを年に数回行っている)  
③ 沖縄で中学の数学の先生  
④ 「田舎が好きだから、苅田町はとも気に入っています」  
の感覚の違いかも知れませんが、方向音痴で道に迷った時、歩いている人に道を尋ねて返事がなかったのはちょっとショックでしたね。それと、地元では、歩かかバスがほとんどなので、こちらでは、自転車の多さにビックリしました。買い物に行く途中に見える山や田んぼの風景がとても気に入っています。福岡市に住んでいる友達に遊びに誘われて誘うと「えー！ かにだに？」って言われます。田舎の良さを知らないですね。あと、沖縄に比べてこっちは寒いんです。今年、冬を初めて経験するのでやばいかもしれません。」



島袋千春さん  
(電気電子情報工1年)

## 苅田町で送る学生生活

人口約3万5000人の苅田町で、約1800人もが青春を楽しんでいます。20歳前後の若者が、県内のみならず全国各地から集まってきて、4年間、苅田町で大学生活を満喫するのです。勉学に励むばかりでなく、部活動に熱中する学生がいたり、アルバイトやボランティア活動を通して社会参加をする学生がいたり、この若者たちは「若い町・かんだ」、「学園都市・かんだ」、「元気な町・かんだ」の重要な要素になっているかもしれません。彼らの若さや意見を活用することも、これからの「元気なまちづくり」には必要なのではないのでしょうか。



## バレーボール部・弓道部は全国的な名門チーム

現在、西工大には、サークルなどの連合組織として、学友会、学術文化会、体育会、委員会があり、その中にあわせて約40のサークル（クラブ活動）があります。そして、学生のほとんどがいずれかの部に所属し、思い出づくりや友だちづくりに励んでいます。

特にバレーボール部や弓道部は全国的にも有名です。男子弓道部は昨年の全国大会で3位に輝きました。また、バレーボール部は九州で1、2位を争う強豪チームで夏になると全国各地から高校生が強化合宿に訪れます。昨年、硬式野球は九州地区で3位、ゴルフも東九州地区で優勝などたいへんスポーツの盛んな大学となっています。

また、昨年の鈴鹿の耐久レースに参加したソーラーカーチームや沖縄の伝統文化「エイサー」で有名な沖縄県人会（表紙写真）など、そのほかに数多くのサークルがあり、思い思いに学生生活を楽しんでいます。

## 「苅田町で日本文化を学ぶ」

### 学生紹介

本多正宗さんは西工大始まって以来初めての帰国子女。台湾で生まれて、アメリカで高校生活を送った。「日本人なのに日本語が話せなかった」という本多さんは、建築の勉強をするために西工大に入学した。西工大を選んだ理由は、「田舎が好きだから」。田舎は、日本文化が学べ、生活費が節約でき、住民が親切・・・などのイメージを持って苅田町に来た。



現在苅田町在住4年目。学校の近くで他の学生と住んでいる。苅田町はイメージ通りの町で、弓道部に入って作法を身につけた。ただ「正座はきつかった」という（これも日本文化）。また、高知県人会に入って「よさこい祭り」にも参加した。とにかく日本文化を学んでいる。

本多さんは、ボランティアを通して地域にも溶け込んでいる。「西工大シグマソサエティ」の会長を約1年半務めた。シグマソサエティとは、大学レベルの学生が15人以上集まって作るボランティア団体で、国際ソロプチミストという女性が組織している国際団体がスポンサー（親会）となっている。つまり、西工大学生のボランティアグループのこと。現在18人。活動内容は、学

校・駅周辺の清掃活動に始まり、車椅子の体験学習で障害者と触れ合ったり、各種の福祉団体の講演会のスタッフを務めたりと幅広い。「時間が空けば、能力の範囲内で人の役に立ちたいです」。現在は、会長を退き後輩たちのアドバイザーとして貢献している。また、個人的に語学力を活かして通訳ボランティアも引き受ける。「ボランティアは、いろんな人の力を借りないと出来ません。また、ボランティア団体がもっとPRしてくれば学生も気楽に参加しやすくなりますね」と本多さん。

現在は、「犀川に老人ホームを作ろう」をテーマに卒業研究をしている。京築地区を回って環境・文化を学ぶ。「4年間の学生生活をただ過ごしたのではなく、ボランティアを通して地域とのつながりを持ち、行橋・苅田地区を理解できたと思います。地元でボランティアをすれば地域のことが良く分かります」と、苅田町での生活を振り返る。卒業後も日本に残って就職し、社会人という厳しい立場で日本文化を学ぶつもりだ。

こんな本多さんは、苅田町の図書館が気に入っている。「郷土資料などがたくさん揃っているし、いい図書館だと思います。また、最近、木曜日と金曜日が夜8時まで開館するようになったのは嬉しいです。学校が終わった後も調べ物がしたい時には助かりますので、よく利用しています。」と話していた。



▲弓道部（部員18人）

練習は真剣に、練習後は楽しく。常に勝つためのメリハリをつけた練習で、平成12年は九州学生弓道新人戦で優勝、九州学生弓道選手権大会で準優勝。昨年は全日本学生弓道選手権大会で3位となる。



▲男子バレーボール部（部員41人、マネージャー1人）

九州一部リーグの春季大会で3年連続の優勝。昨年の秋の大会では惜しくも破れて2位となったが実力は間違いなく九州一のチーム。平均身長は高くないが持ち前のスピードとチームワークで他を圧倒する。目標はあくまでも大学日本一。

サークル  
紹介

「まつり好き」集まれ

「まつり好き」。そんな言葉が良く似合うサークルがある。黒潮土佐（高知）県人会だ。

高知県人会は、4年前、西工大内の高知県出身者の集まりとして誕生した。会の目標は高知県の「よさこい祭」への参加。ただ、当初は金銭面の問題など（学生はお金がないから）でなかなか踊りを始めることが出来なかった。約1年前、遂に「踊り」の活動が始まった。

彼らが踊る「よさこい」は、独自の派手な衣装を身にまとい、音楽に合わせ、鳴子を持った総勢20人が楽しく踊る。とにかく華やかで、見ている人まで思わず体が動き出す。「見物客を引き込んで、一緒に踊って初めてお祭りとして成立すると思っています。そこが楽しいところです。」と会長の島田隼人さん（3年）。よさこい節と鳴子があれば衣装、踊りは自由。自分たちでオリジナルの踊りを創っている。現在のレパートリーは3曲だが、毎年新しい踊りを創っていく予定だ。

今年8月、念願の高知県「よさこい祭」への参加がか



なった。友人などを誘い総勢約60人で参加した。よさこい祭には毎年、全国から130団体、約13,000人の鳴子を持った踊り子が参加するという。4日間、高知市内でそれぞれのチームが思い思いに華やかな踊りを披露し、大勢の参加者と見物客でもう大変なお祭りらしい。初出場した感想は、「参加者、見物人が祭りを通して一つになっていた。別のチームで全く知らない人でも自然に話し掛けてくるし、いつの間にか仲良くなっていた。」と島田さん。

昨年5月には、かんだ港まつりでも踊りを披露した。「港まつりには来年も参加したい。踊りの良さを理解してもらい、町の人と一緒に踊って欲しい。」10月には、福岡市で開催された「福来いアジア祭り」に参加。11月には、西工大の大学祭で踊った。そして、また次回の「よさこい祭」への参加を目指す。「次は大学内の友人のみでなく、参加者を一般公募して地域の人とも一緒に参加できれば。」と島田さん。この高知県人会の若さあふれる踊りが菊田町をさらに元気にするかもしれない。



## 地域に根ざす大学を目指して

### 地域の人も大学で講義を受講できる

西工大では、その豊富な施設、人材、研究成果を少しでも地域に還元しようと昭和59年から公開講座「教養大学」を開いています。町民の方に講義の内容とともに、大学らしい雰囲気も楽しんでもらおうと大学内の教室で、実際の講義形式で行うようにしています。「ユニークで工学部の特色を生かした講座を分かりやすく紹介するとともに、地域の住民のニーズや地域に根ざす大学として何ができるのかを探していきたい。」と生涯学習センター事務室長の宗広明則さん。講座内容は、生涯学習センター運営委員会で大学の先生たちが企画しています。

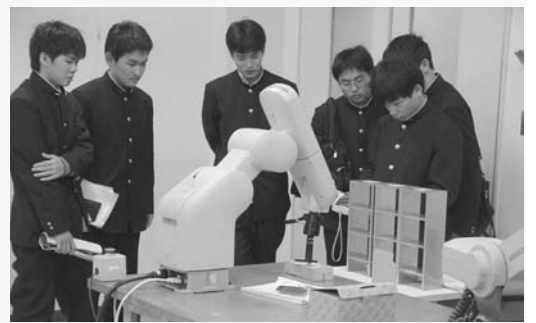


▲地域の方が熱心に講義を受ける教養大学

昨年も春に「知識のとびら講演会」、秋に「第19回教養大学」が行われました。秋の教養大学は10月5日に「在宅ホスピスケアの必要性について」と題した講義が始まり、「星の一生、宇宙の歴史（原子核の世界から見ると・・・）」、「高齢化社会と財政」・・・などの講義が行われ、平均して毎回約50人の受講者が集まりました。また、昨年からは語学講座として「英検2級講座」や「英会話講座」も行われており、刈田町内外の社会人や高校生が受講しています。興味のある方は参加してみてくださいいかがでしょうか？

### 地域の教育活性化に貢献

さらに、西工大は今年から地域の教育活性化にも乗り出しました。地域の小・中学校、高校と「京築地区教育ネットワーク」を結び、体験学習の児童を受け入れ、研究・実験等を見学させることができるようになりました。また、教員が直接高校に向いて理工系分野の話に興味・関心を持たせる「出前講座」なども行っています。子どもの理科離れが進む中、この体験学習や講義を通じて、ものづくりに興味を持つ学生も多いということです。さらに、今年4月か



▲高校生向けの体験学習

らは、県立築上西高校（椎田町）との高大連携教育授業を始めます。これは、高校生が西工大で受けた授業が、理科の授業単位として認められるというもので、授業料は無料。高校生にとっては、科学技術への関心を高めたり、進路の決定をするのに役立ちます。このような連携は、北九州・京築地区では初のものとなります。

このように、西工大は、地域の中に溶け込もうとしています。「地域の人たちと地域にある大学・学生が協力して町の活性化を目指す。」これも、今後の刈田町の更なる発展につながる重要な要素の一つかもしれません。

## 県外出身の学生に聞いてみました (①出身地②趣味・クラブ・アルバイトなど③将来の希望④刈田町の印象・思い出)



丸龍真理さん  
(電気電子情報工2年)

- ①高知県
- ②バレーボール部マネージャー、アルバイト(ファミリーストラン)
- ③高校の数学の先生
- ④「地元の町には昨年までコンビニも線路もありませんでしたので、刈田町に来た当初は都会に見えました。それに、こっこの山には木が少ない気がします。大きな街が近くにあったり、テレビのチャンネル数が多いのはうれしいですね。しかし、こっちは地元の田舎に比べると夜が恐い気がします。地元で恐いのは野犬くらいでしたから・・・。自転車が一年半の間に3台も盗まれて、とてもイヤしいです。もっとパトカーに見回り強化して欲しいですね。でも、刈田の人はとても優しくいい人ばかりで、アルバイト先では、すごく親切にもらっています。」

事業紹介

おもちゃの病院開院



大学祭「美夜古祭」中の11月3日、4日、西工大内にちょっと変わった病院がオープンした。その名も「おもちゃの病院」。患者はこわれた「おもちゃ達」。そして、医者は、西工大の学生と教員だ。修繕は無料で、壊れたおもちゃを持った親子連れなどが多く訪れた。

この「病院」が始まったのは3年前。総合実験・実習センターの移転・披露に伴うもので、①環境問題が話題になっているなか、使い捨てを無くして物を大事にできる。②おもちゃは「アイデアの宝庫」で学生にとって勉強になる。③模擬店やコンサートが中心の大学祭で、工業大学の特色を出せ、何より、地域にも還元できることなどの理由から始まった。評判も上々。毎年口コミ等で患者が増え、初年度は50件、2年目は80件、そして今

年は100件以上のおもちゃ患者が集まった。

利用するのは、やはり幼稚園児くらいの子が多い。中には年配の方で、古い年代のおもちゃを持ってくる方もいる。「小さな子がおじいちゃん、おばあちゃんと一緒に来ている姿はほほえましいですね」と総合実験・実習センター長の中園汎先生。手術の成功率は80パーセント近く。原因が分かっているのに部品が無いものや、高度なレベルのおもちゃが持ち込まれた場合はやはり難しい……。

今年も、ものづくりに興味のある学生たち20人が公募に応じて引き受けた。「できれば、学生主体のサークル活動になってほしい。そうすれば、年に何回もできるし、地域にも広がるはず。ただ、不況のなか、アルバイトをしなくてはならず休日に時間をとれない学生も多く、なかなか集まらないのも事実です。」と中園先生。

しかし、教員と学生がいっしょになって地域に溶け込もうとする姿を見ることができた。



● 県外出身の学生に聞いてみました (①出身地②趣味・クラブ・アルバイトなど③将来の希望④荊田町の印象・思い出)

年間住みやすい町でした。」



神崎敏樹さん  
(環境都市デザイン4年)

● 県外出身の学生に聞いてみました (①出身地②趣味・クラブ・アルバイトなど③将来の希望④荊田町の印象・思い出)

かっただと思えます。」



加登都さん  
(建築4年)

# 2003

## 平成15年

### 新春 メッセージ



MESSAGE  
2003

苅田町長 伊塚 工

新年あけましておめでとうございます。町民の皆様におかれましては、平成15年の新春を、どのようにお迎えになられたでしょうか。

今年、苅田町の将来にとって、近年にない極めて重要な年になります。

まず、第一に合併問題への対応です。昨年来、苅田町では、合併を考えるために、二度にわたる特集号の発行、合併懇談会・出前講座、シンポジウムと相次いで実施し、情報を公開するとともに町民の皆様のご意見を伺ってまいりました。苅田町にとっては①北九州市と合併、②京築1市5町と合併、③苅田町単独でいく、の三つの選択肢がありますが、合併を選択する場合は、法律や手続きの関係で今年度中に結論を出さなければなりません。そこで、現在、住民アンケートを実施しております。無作為抽出で6000人にアンケート用紙を送付しておりますので、届いた方はぜひ期限までに回答をお願いします。このアンケート結果を参考にし、議会と相談しながら、3月には、苅田町の進むべき基本的な方向を決定したいと考えています。

次に、新北九州空港がいよいよ2年後の平成17年に開港します。今年、空港を生かした地域づくりを進めるため、しっかりとした計画や体制をつくり上げる年です。空港の開港で、陸（東九州自動車道）、海（苅田港）、空の交通拠点がそろうことになり、苅田町にとっては千載一遇のチャンスが訪れます。このチャンスを町の発展に結びつけるために、都市基盤の整備に全力を尽くしてまいります。

なお、空港が開港する年は奇しくも、白川村・小波瀬村・旧苅田町が合併して50周年という大きな節目の年となります。温故知新という言葉がありますが、町の歴史や文化を創造的に継承し将来に生かしていく方策をつくり上げていきたいと考えています。

いずれにしましても、これから地方自治を巡る情勢は激しく変化します。地方分権、少子高齢化、環境、教育など、世の中の変化にしっかりと対応するために、前例にとられない大胆な改革を進めてまいりますので、町民の皆様のご理解とご支援をお願いします。

最後に、本年が皆様にとって素晴らしい年になりますことをお祈り申し上げ、新春のごあいさついたします。





### ライオンズクラブのホームステイで来日

昨年12月20日、マレーシアのアデリン・テオ・リン・ウェイさんが、町長を表敬訪問しました。

アデリンさんは17歳の高校生で、ライオンズクラブのホームステイ制度で来日し、昨年12月15日から1月12日までの約1か月間苅田町の会員宅にホームステイしました。



### 第1回集区ふれあい福祉まつり

昨年12月7日、集区公民館で区のみなさんが元気に楽しく暮らしていけるようにと、地域福祉活動の一環として区・老人クラブ・小地域福祉会・婦人会・育成会・農業会が相互に連携・協力して、ふれあい福祉まつりを開催しました。

約150人の参加者は区民による舞踊・カラオケ・ハンドベル演奏・演劇などを見て、和気あいあいとした雰囲気の中で楽しい時を過ごしました。

また、ピアノやバイオリンの専門家やテノール歌手に来て頂き、プロの芸術も楽しむことができました。この福祉まつりが区民みなさまのふれあいや生きがいの一助になれば幸いです。

(集区長 伊森昭七)



### 苅田工業高校サタデー・スマイル広場

福岡県が進めている青少年アンビシャス運動の「サタデー・スマイルひろば事業」の一環として、モノづくりの楽しさを地元の小中学生に教える工作教室が11月16日(土)、30日(土)に三原文化会館大ホール、苅田工業旋盤実習室、苅田工業実習室で行なわれました。講師は苅田工業高校の生徒で、ルアー作り(32名)、コマ作り(4名)、文鎮作り(9名)、ロボット工作(21名)をやさしく丁寧に教え、子ども達は、初めて触れる旋盤や溶接機に感激し、モノづくりの楽しさに興味津々でした。



### そば打ち体験・みそ工場見学

昨年12月12日、南原小学校6年生56人が総合学習の時間を利用して等覚寺見学とそば打ち体験を行いました。これは、地域の文化に触れることを目的としたもので、苅田町農業指導者協議会の案内で行われました。

児童たちは、等覚寺のみそ工場を訪れ、学校で食べている給食の味噌がどのように作られているのかを見学(苅田町の学校給食には等覚寺の味噌が使われている)。また、国指定重要無形文化財の「等覚寺の松会」が行われる白山多賀神社を見学し、松会保存会の前田市治さんの説明を受けました。

西部公民館では、地元の人たちや等覚寺応援団の人たちの指導を受けて、そば打ち体験。その後、自分たちの手打ちのそばをおいしく食べました。



※申込・問い合わせは直接、各公民館へ



西部公民館まつり

2月15日(土)・16日(日)

〔両日開催〕

- ★作品展示 マ公民館主催講座(寿大学、女性セミナー、親子天文、子ども工作、陶芸、しめ飾り、ハンカチシャドウアート)▽自主グループ(華道、表装、編物、書道、絵画、俳句、アートフラワー、洋裁、陶芸、パッチワーク)
- ★軽食コーナー(味ごはん、豚汁、ぜんざい、うどん、わた菓子、コーヒール、パン)
- ※パンのみ正午～
- ★JA青空市場
- ★展示即売(パッチワーク、創作粘土小物)

◎公民館まつり日程

- 西部公民館 2月15日(土)・16日(日)
- 北公民館 2月22日(土)・23日(日)
- 小波瀬コミュニティセンター 3月1日(土)・2日(日)
- 中央公民館 3月8日(土)・9日(日)

◎芸能フェスティバル(4館合同)

3月9日(日) 午前9時30分～(中央公民館)  
※詳しくは、2月10日号でお知らせします。

★ブックリサイクル

(午前10時～午後5時)

〔15日のみ開催〕

★茶会(午前10時～午後2時)

〔16日のみ開催〕

★日用雑貨バザー(午前10時～午後4時)

★陶芸小物バザー

★ミニ発表会(カラオケ、中国語コース)

★「風の旅人」演奏

(竹や葎で作った素朴な楽器でメロディーを奏でます。)▽1回目 11午前11時～▽2回目 11午後2時～

※前号で募集した「お菓子アラカルト講座」「パレンタインチョコ作り」は、引き続き募集しています。(定員になり次第締め切ります。)



※定員になり次第締切  
※申込 1月27日(月)から

ニュースポーツ体験教室

あなたも気楽に参加してませんか。

- ★日時 ①2月26日 ダーツ・スマイルボーリング ②3月5日 室内ペタンク ③3月12日 ソフトバレー・フアミリーバドミントン ④3月19日 アジャタ(全て水曜日 午後1時30分～3時30分)
- ★講師 苅田町体育指導員
- ★定員 30人
- ★参加料 4000円(保険料)
- ★持参するもの 運動のできる服装、上靴



映画会

「ある日どこかで」

(洋画・字幕スロー)

時空を超えて燃え上がる宿命の恋

★日時 2月14日(金)

午後7時～

★主演 クリストファー・リー、ジェーン・セイモア

★入場無料



アレルギー予防教室

- ★日時 ①2月10日(月) 午前9時30分～午後1時 ②2月24日(月) 午前10時～午後1時 ③3月7日(金) 午前10時～午後1時 ④3月10日(月) 午前10時～午後1時
- ★会場 パンジープラザ(託児あります。希望者は申込み時にお申し出下さい)
- ★対象 子どもの「食」やアレルギー等について関心のある方

る方

★定員 先着20名(定員になり次第締め切ります)

★講師 高畑康子さん

★内容 講話と調理実習

★材料費 32000円

(8000円×4回分)

※第一回目に一括納入

※休講時の材料費返金は行いません

★申込・問い合わせ先

パンジープラザ

TEL093・436・5115

健康講座  
テーマ『高脂血症』



生活習慣病の1つである高脂血症の予防についての講演会です。健診結果で気になる所があった方、家族が高脂血症の方など、是非この講演会を通して健康について考えてみませんか。

★日時 2月6日(木)

午後2時～4時

★場所 パンジープラザ

★講師 桑原医院長

桑原恒治さん

★申込・問い合わせ先

パンジープラザ

TEL093・436・5115

# 講座・教室・大会

## 高脂血症・高血圧 予防教室

★日時・内容  
① 2月17日(月) 午前9時30分～11時30分 『血液をさらさらにする方法』  
② 2月21日(金) 午前9時30分～11時30分 『おいしさアップで血圧ダウン!』  
③ 2月25日(火) 午前9時30分～11時30分 『脂肪カットで体に健康』  
④ 2月28日(金) 午後2時～4時 『マイルドな運動習慣が動脈硬化を遅らせる』  
★募集人数 20人  
★場所 パンジープラザ  
★持ってくる物 筆記用具・エプロン・実習費(2回分)800円  
★申込・問い合わせ先  
パンジープラザ  
TEL 093・4366・5115



## 両親学級③～⑥

妊婦さんとそのご家族のための教室です。パパもママも。受講料は無料です。

★日程 ③2月1日(土) ④2月6日(木) ⑤2月13日(木) ⑥2月20日(木)  
★場所 パンジープラザ  
★受付 ③午前9時15分～9時30分、④・⑥午前9時45分

## 心を元気にする講座

★日時 ①2月7日(金) ②2月14日(金) ③2月21日(金) ④2月28日(金)  
★時間 全て午後7時30分～9時  
★テーマ ①自分自身と向き合おう(交流分析による自己分析) ②上手な人付き合いの

★内容  
③赤ちゃんの沐浴(お風呂の入れ方)、お父さんの妊婦体験(妊娠シミュレーター)、産後の保健  
④乳幼児の基本的な生活習慣、みんなでの交流会  
⑤お母さんが育てる子どもの歯  
⑥赤ちゃんのための離乳食講座  
★持ってくるもの 母子健康手帳、筆記用具(③はバスタオルとスボンが必要)  
★問い合わせ先  
パンジープラザ  
TEL 093・4366・5115

ポイント③人生を完全燃焼したい④うつ病にならないために  
★講師 ①日本産業カウンセラー協会カウンセラー 天野松男さん②臨床心理士 山田幸代さん③フリーライター 溝口伸之さん④井本クリニック院長 井本浩之さん  
★場所 全てパンジープラザ大研修室  
★定員 50人程度(参加費無料)  
★申込締切 2月5日(水)  
★主催 刈田町・刈田町社会福祉協議会  
★申込・問い合わせ先  
刈田町社会福祉協議会  
TEL 093・4344・3641

## 子育て支援センター

TEL 093・4355・3515



## 2月育児サークル

①絵本やエプロンシアターを見る  
絵本やエプロンシアターの視聴を通して言葉の誘発を図る。

★日時 2月6日(木) 午前10時～12時

★場所 パンジープラザ和室  
★参加対象 0才児、1才児



②折り紙遊び(折り紙、新聞紙等を使って)  
折ったり、ちぎったり、丸めたりして出来たものを使って、歌遊び、表現遊び、お話を楽しく。

★日時 2月13日(木) 午前10時～12時

★場所 パンジープラザ和室  
★参加対象 2才児～5才児

③ミニサークルとの交流  
他のサークルとの交流を通して、地域との連携を図る。

★日時 2月20日(木) 午前10時～12時

★場所 パンジープラザ和室  
★参加対象 0才児～5才児  
※各自持参するもの  
各回とも汗拭きタオル、手拭タオル、水筒等(必要な方のみ)

## 第12回刈田町3ON3バスケットボール大会

★日時 2月16日(日) 午前8時30分集合

★場所 刈田町総合体育館(開会式 午前9時)

★種目 ①小学生の部 ②中学生の部(男女混合も可) ③一般男子の部 ④一般女子の部

★チーム編成 選手3人、交代2人(計5人)

★服装 ユニフォームは上着がそろってれば可。相手との判断がつきにくい時は、ゲームシャツを貸し出す。

★競技方法 トーナメント方式

★表彰 各部門3位まで。

★申込締切 2月7日(金) 午後5時必着(以降受付不可)

★組合せ 主催者抽選とする。

★申込先 刈田町体育協会  
TEL 093・4344・4726



# 119番 消防 こちら消防本部です TEL093・434・0119



## 平成15年度 保育所入所面接



平成15年度保育所入所面接案内

★日程

- 2月3日(月) 善立寺保育園
  - 4日(火) 与原保育園
  - 6日(木) 青い鳥保育園
  - 7日(金) 第二ひまわり保育園
  - 7日(金) 三原文化会館
  - 12日(水) 白川保育園
  - 13日(木) 第一ひまわり保育園
  - 14日(金) 若久青い鳥保育園
- (仮称)

14日(金) 三原文化会館

★時間

- ◎保育園での面接は  
午前9時30分～11時30分
- ◎三原文化会館での面接  
(2月7日と14日)は  
午後5時30分～8時30分

※入所を希望している保育園に来ることができない人や、町外の保育園の入所を希望している人は、2月7日か14日の三原文化会館に来て下さい。

上記日程に来ることができない人は2月18～28日に役場健康福祉課に来て下さい。(ただし、18日以前に役場窓口に来られても面接できません。)

★持参するもの

平成14年分源泉徴収票等その他の添付書類、印鑑、その他必要なもの

★問い合わせ先

役場健康福祉課社会福祉係  
TEL093・434・1848



## 大震災に備えましょう

### 防災知識を身につけよう

平成7年1月17日午前5時46分にマグニチュード7.2(激震)の地震が発生しました。戦後最大の被害をもたらした阪神・淡路大震災は、都市直下型地震であり、建物の崩壊や火災が相次ぐなか、ライフライン(電気・ガス・通信・放送・上下水道)、そして道路交通網の寸断が追い打ちをかけ、その被害も死者・行方不明者6300人をこえるという甚大なものになってしまいました。今後もし起こるであろう直下型地震に備えて、各家庭で震災対策の備えをしておきましょう。

- ①まず身の安全 揺れを感じたら丈夫な机やテーブルの下に身をかくしましょう。
- ②冷静に火を防ぐ 使用中のガス器具、ストーブなどは、あわてず冷静に火を消しましょう。
- ③落下物などに注意 あわてて外に飛び出すと屋根瓦などが落ちてくるがあるので、注意する。
- ④避難の準備 防災ずきんなどを被り、非常持ち出し品のリュックを背負い徒歩で避難。
- ⑤正しい情報の入手 ラジオなどで正確な情報入手。

## 万一のときに備えて 家族で避難場所を 決めておきましょう



**避難場所** 各避難圏ごとの避難所を次のように指定しています。

避難圏	避難所	住所	電話番号
刈田ブロック	刈田小学校体育館	神田町2丁目9-12	093・436・3981
	北公民館	若久町1丁目3-7	093・434・9000
馬場ブロック	馬場小学校体育館	大字馬場558	093・434・6247
	中央公民館	京町2丁目5	093・436・0061
南原ブロック	南原小学校体育館	富久町1丁目4-9	093・434・3781
	総合福祉会館	大字尾倉3315	093・434・2350
与原ブロック	与原小学校体育館	大字与原1582	0930・22・0399
	小波瀬コミュニティセンター	新津1丁目10	0930・23・1000
片島ブロック	片島小学校体育館	大字上片島1504	0930・22・2495
白川ブロック	白川小学校体育館	大字稲光357	0930・22・1071
	西部公民館	大字鋤崎481-1	0930・23・8100

火災・救急・救助・その他出動件数 (H14年12月末現在)

	火災(前年比)	救急(前年比)	救助(前年比)	その他(前年比)
12月中	0件(-2)	93件(+7)	1件(+1)	8件(+5)
H14累計	13件(-12)	1071件(+32)	11件(+4)	67件(+10)

# まち環境づくり

ごみに関するお問い合わせは  
 役場環境保全課まで  
 TEL 093・434・1834

## ★し尿収集業者の担当地域が変わりました。

平成15年1月より、これまで苅田衛生社が収集していた地域を苅田環境整備センターが、苅田環境整備センターが収集していた地域を苅田衛生社が担当します。  
 (※収集日の変更はありません)

### ■ し尿汲み取り地区割りと収集曜日 (平成15年1月から12月末日まで)

	北部(北九州側)地区				南部(行橋側)地区			
	苅田衛生社 (TEL 093・434・4531)				苅田環境整備センター (TEL 0930・25・9583)			
	第1回目	第3回目	第2回目	第4回目	第1回目	第3回目	第2回目	第4回目
月	若久町1丁目		雨 窪 若久町2丁目		京町1丁目(町道 苅田港線より南側) 磯浜町1丁目(添田 木材横通りより南側) 磯浜町2丁目		京町2丁目	
火	松 山 若久町3丁目		松 原		富久町1丁目(殿川 より産関道路まで) 殿川町		富久町1丁目 (産関道路より南側)	
水	神田町3丁目 馬場、城南 集(県道より山側)	神田町2丁目 南原(産関道路より 北側と産関道路より 南側で県道より山側)		富久町2丁目	近衛ヶ丘、集(県 道と日豊線との間) 南原(産関道路よ り南側で県道とJ R日豊線との間) 新津、木ノ元、 浄土院、猪熊、 葛川(旭ヶ丘団地)	葛川(旭 ヶ丘団地 を除く)	山口 法正寺 谷 稲光	
木	神田町1丁目 (駅前通りより北側)		長 畑 提		与 原 桜ヶ丘		尾倉(日豊線より 山側)、片島、岡崎、 八田山、稲光上	
金	幸町 神田町1丁目(駅前通 りより町道苅田港線ま で) 京町1丁目(井場川よ り町道苅田港線まで)		磯浜町1丁目(町道 苅田港線より北側) 港町、長浜町		尾倉(日豊線より海 側) 小波瀬		緑ヶ丘 百合ヶ丘	白 石 二 崎
土	休 み		休 み		休 み		休 み	
日	休 み		休 み		休 み		休 み	

※ 収集日に必ず汲み取りをお願いします。また、領収書は必ずもらって下さい。  
 緊急時には、直接業者へ汲み取りの申込みをお願いします。  
 お問い合わせ先  
 環境保全課 (TEL 093-434-1834) または清掃事務所 (TEL 093-434-2567)



⑥ 災害用伝言ダイヤル 大災害発生時、電話が通じなくなったら、災害用伝言ダイヤル「171」センターで家族や友人の安否を確認。  
 ⑦ 駅やデパートなどでは、あわてて出口に殺到せずに係員の指示に従い、落ち着いて行動しよう。

⑧ 海辺では津波に注意 揺れを感じたら直ちに避難しましょう。  
 ⑨ 家具の転倒防止 タンスや本棚などは倒れないように「型金具」で壁に固定する。ベッドの上に倒れないような配置も重要。

⑩ 非常持ち出し品の準備 現金・通帳・印鑑・非常食品・水・救急用品・衣類・生活用品・携帯ラジオ・懐中電灯・ライター・ヘルメット・防災ずきん



# 20歳になったみなさまへ

## ～安易な契約はやめましょう～

20歳になったら、自分だけの意思でいろいろな契約が出来るようになります。でも、安易な契約はトラブルのもと。トラブルになつて泣く前に、きちんとルールをマスターしましょう。

《契約って契約書にはんこを押して初めて成立するんじゃないの?》

いいえ売る人と買う人の気持ち一致したとき、契約は成立します。だから、口約束でもリップに契約は成立。契約書は証拠を残すものと考えて下さい。

《契約はしたけれど  
やっぱりやめた!》

原則として一度結んだ契約は、勝手に破棄できません。でも、次のような場合には、契約の無効や取り消しを主張できます。

- ① 錯誤 (思い違い) に基づく契約
- ② 公序良俗に反する契約
- ③ 詐欺、脅迫による契約
- ④ 債務不履行・欠陥商品

あなたの場合で解約したいときは、相手に話をして、応じてもらえれば解約できます。その場合、解約条件として違約金を請求されることも。もし、あなたが未成年だったら、親が認めていない契約は取り消すことができます。ただし、おこづかい程度で買えるものや、成人だと偽った場合は取り消せません。

20歳を過ぎたら、責任はあなた自身にかかってくることを覚えておきましょう。

### 安易な契約はダメ

契約するときには  
よ～く考えてから!



《セールスマンにさせられてつい契約しちゃった。》



訪問販売ならクーリング・オフという切り札があります。訪問販売には、家に訪ねて来る家庭訪問だけでなく、いろんな力タチがあります。

#### ① キャッチセールス

街頭で声をかけられ、半ば強引に店まで連れて行かれる。(工ステなど)

#### ② アポイントメントセールス

販売目的を告げずに、店に呼び出される。(ダイヤモンド・絵画など)

#### ③ 紹介販売

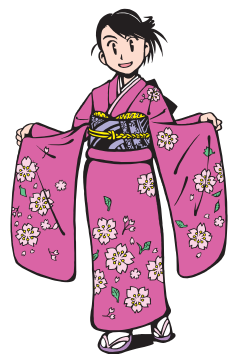
友人や顔見知りの人から、職場やキャンパスで購入を勧められる。(化粧品・下着・健康食品など)

《クーリング・オフってなに?? どうすればいいの?》

いったん結んだ契約を一定の期間内なら、消費者から一方的に無条件で解約できるのがクーリング・オフ制度です。ただし、自分の意思で店に行った場合や通信販売などにこの特典はありません。クーリング・オフできる期間は短いので、急いで文書で出してください。

#### ◎クーリング・オフの仕方

- 契約書面を受け取った日から8日以内(に販売会社に書面で申し出ましょう。(マルチ商法、内職・モニター商法は20日間))
- 証拠の残る「簡易書留」か「配達記録郵便」で出し、「コピーを保管しておきましょう。」
- クレジット契約のときは、同様の書面をクレジット会社にも出しましょう。
- 通信販売のようにクーリング・オフできない場合もあるので注意して下さい。契約書面をよく読みましょう。



# 年金情報

住民課年金係

TEL 093・434・1833

## おめでとう20歳 よろしく国民年金！

成人式を迎えられた皆さん、おめでとうございます。20歳は大切な人生の節目であり旅立ちの日、一人の大人として自覚と責任の始まりでもあります。

国民年金についても20歳は出発の日です。20歳になられたみなさんは60歳になるまで国民年金に加入することになります。



「老後なんてまだ先のこと」と思いませんか？でも老後は必ずやってきます。不慮の事故や病気について「自分は大丈夫」と思いませんか？でもそのような保障はありません。長い人生の“老後”や“もしもの時”に備えて、国民年金の加入の手続きをしましょう。

### (公的年金のメリット)

- 国が運営しているから安心です。
- 国民年金は、受け取る年金額の3分の1を国が負担しています。
- 受け取る年金は、物価の上昇に応じて増額されるので、実質的な価値が保障されます。
- 公的年金は生涯支給されます。
- 保険料は全額社会保険料控除の対象となります。

### 公的年金はつぶれるの？

公的年金制度は「現在の現役世代が保険料を払うことによって現在の高齢者の生活を支え、自らが将来高齢者となった時には、現役時代の保険料納付の実績に応じて、その時の現役世代の支払う保険料により年金を受ける」という世代を超えた支え合いのしくみによって成り立っています。

このしくみを持つ公的年金のみが「予測がつかない将来の長い老後の生活を確実に保障できる唯一のもの」であり、世代間の調整を適切に行っていけば、公的年金がつぶれることはありません。

※公的年金の加入と保険料の納付は、自分の老後、家族、そして思わぬ障害を受けた時のためにも大切なことです。どうか忘れないでください。

公的年金を支え、育てるのは、あなた自身だということ、そして、やがては、次の世代にあなたも支えられるのだということ。

## クーリング・オフ（記載例）

私は、貴社と次の契約をしましたが、解除します。

### 契約解除通知書

契約年月日 ○○○年○月○日

商品名 ○○○○

私が支払った代金は返金してください。受け取った商品はお引き取りください。

○年○月○日

京都府刈田町○○○○（氏名）○○○○

（販売会社） 東京都●●区●●町●●丁目●●番

株式会社●●●●●●●●●● 代表取締役●●●●●●●●●●様

### 《クーリング・オフをすることでなるの？》

契約ははじめからなかったことになり、支払い済みの代金は全額返済されます。損害賠償金や違約金を払う必要はありません。商品を受け取っている場合は、業者負担で商品を引き取ってもらえます。

### 《20歳になったみなさんへ》

自立した消費者になりましょう。基本的に契約とは守らなければならない約束で、一方的に

解除はできません。ですから、「クーリング・オフ」ができるからといって、安易に契約をしてはいけません。適用されない場合もあるし、期間も限られています。

これから社会生活を始めるみなさんは、本当に自分に必要なものなのかどうか、支払うことができるかどうか判断し契約する、自立した消費者になりましょう。

○刈田町消費生活相談受付件数  
4月～12月末 223件



## 雇用促進住宅刈田宿舎入居案内

- ★所在地 刈田町下新津529-2
- ★戸数 3棟120戸 2DK
- ★家賃 17100円
- ★共益費 2750円
- ★敷金 家賃の2倍

★入居要件①雇用保険の被保険者であること②同居する親族がいること。なお、事業所貸与、単身者貸与も相談のうえ可能③毎月の収入額が家賃と共益費の合計額の4倍以上であること④確実な連帯保証人がいること

★問い合わせ先 刈田宿舎管理事務所  
TEL0930・23・0043

## 行橋県税事務所休日開庁

納税相談や県税の納付もできますので、お気軽にご利用下さい。尚、一部取り扱えない業務もありますので、あらかじめお尋ね下さい。

★日程 2月22日(日)、  
2月16日(日)、2月23日(日)

- ★時間 午前8時30分  
午後5時15分
- ★問い合わせ先 福岡県行橋県税事務所  
TEL0930・23・2258

## 住宅金融公庫からのお知らせ

住宅金融公庫は、平成14年12月24日から「新特例(住宅ローン返済困難者対策)」を拡充しました。不況による倒産・リストラで失業や収入減

少となり、公庫融資の返済が苦しくなられた場合、返済方法の変更として返済期間を最長15年間延長できるなど、特例措置が拡充されました。詳細は左記まで、お問い合わせ下さい。

- ★問い合わせ先  
住宅金融公庫福岡支店  
TEL092・722・5011

## 福岡県のしごと検索システム「eshi」とFUKUOKAスタート

福岡県では、企業・求人、求職者情報を集めたホームページ「eshi」とFUKUOKAを開設しました。仕事に関するイベント・セミナー情報等も掲載しています。求人・休職情報の登録はホームページ上で行い無料です。

- ホームページのアドレスは  
<http://www.es-finet>
- ★問い合わせ先  
社団法人福岡県雇用対策協会  
TEL092・720・5900  
FAX092・720・5012

## 平尾台イベント情報

- ◎アートフラワー講習会
- ★日時 2月7日(金)  
午前10時～午後4時

- ★対象 10人
- ★材料代 2000円程度
- ★申込締切 1月31日(金)

- ◎大地の息吹洞窟の自然現象の観察
- ★日時 2月9日(日)  
午前9時～午後4時

- ★対象 20人
- ★申込締切 2月2日(日)
- 申し込みは往復八ガキ
- 申込・問い合わせ先 平尾台自然観察センター(〒803-0186北九州市小倉南区新道寺3092-1)  
TEL093・453・3737

## 北九州空港発着チャーター便で行く「韓国への旅」

- ★日程 2月8日(土)～2月11(火)  
3泊4日(料金には渡航手続き費用などは含みません)
- ◆スキーコース(先着50名)
- ドラゴンバレー(3泊)全食事なし 58800円～658000円
- ◆韓国横断コース(先着50名)
- 江原道(1泊)ソウル(2泊)全観光・食事付 68800円
- 江原道(1泊)全観光・食事付+ソウル(2泊)自由行動・朝食付 59800円

- ★申込・問い合わせ先 北九州市新空港推進室  
TEL093・582・2308または、刈田町広域交通推進室  
TEL093・435・2100



## 京都森林組合職員採用試験

- ★第1次試験日 3月6日(木)
- ★受付期間 2月5日～21日
- ★受験資格 昭和50年4月2日～昭和59年4月1日に生まれた人
- ★試験科目 (1次試験) 教養試験、適性検査(2次試験) 作文、面接
- ★採用予定人員 1人
- ★問い合わせ先 京都森林組合  
TEL0930・42・0037

## 宅地建物に関する無料相談所開設

- ★日時 2月14日(金) 午前10時～午後4時(受付は午後3時まで)
- ★場所 行橋商工会議所
- ★問い合わせ先  
(社)福岡県宅地建物取引業協会  
TEL092・631・1717

## 福岡地区障害者雇用促進面談会

- ★日時 2月20日(木) 午後1時～4時 ※求職者受付については、30分前から開始します。
- ★場所 博多サンヒルズホテル  
(福岡市博多区吉塚本町)
- ★主催 福岡県、福岡労働局、福岡地区各公共職業安定所、(社)福岡県障害者雇用促進協会
- ※参加費無料
- ★問い合わせ先 ハローワーク行橋  
TEL0930・25・8609



## 農業委員会委員選挙人名簿の縦覧

農業委員会委員選挙人名簿は、毎年1月1日現在で、同月10日までに、本人からの申請などに基づき、農業委員会の審査を経て、2月20日までに調整され、15日間の縦覧に供した上で3月31日に確定します。

縦覧期間に登録の有無についてご確認いただくようお願いいたします。

★縦覧日時 2月23日～3月9日  
午前8時30分～午後5時

★縦覧場所 選挙管理委員会事務局  
(役場3階)

★申請できる人  
①刈田町農業委員会の区域内に住所を有する人

②年齢20歳以上(昭和58年4月1日以前に出生)の人

③10アール以上の農地につき耕作の業務を営む人

④耕作の業務を営む人の同居の親族または配偶者

⑤耕作に従事する日数が年間60日以上の人

★問い合わせ先  
町選挙管理委員会事務局  
TEL 093・434・1112

## けん玉10周年記念大会

けん玉で障害者と子どもがふれあおうぞい

★日程 2月22日(土)

★場所 行橋市武道館  
★参加費 300円  
(3歳以上 こま付き)

★内容(1ステージ目) 午前10時～11時・開会・けん玉大会、午前11時～12時・こまのサーカス上演(2ステージ目) 午後12時45分～1時45分・こまのサーカス上演、午後1時45分～2時15分・こまやけん玉で遊ぼう

※けん玉大会は1ステージ目のみです。賞品もありますので挑戦して下さい。(けん玉持参のこと。貸出もあり。)

★申込締切 2月4日(火)

★申込方法 1ステージ・2ステージの別を明らかにして、左記の連絡先に電話または、はがきで申し込んで下さい。後日、電話連絡します。(応募者多数の場合は抽選)

★申込・問い合わせ先 行橋市身体障害者福祉協会(TEL 2410003 行橋市大橋1-4-13)

TEL 0930・22・1608

## 国民年金保険料の納付証明書(申告用)について

国民年金保険料の納付証明書(申告用)につきましては、昨年まで役場住民課年金係が発行しておりましたが、平成14年度から国民年金の保険料徴収事務が市町村から国に変更になり、市町村では発行できないようになり、

ましたので確定申告に際しましては、国民年金保険料の領収書等を持参するようにお願いします。

なお、領収書を紛失された方については小倉南社会保険事務所に照会

するようお願いいたします。

★照会先 小倉南社会保険事務所  
国民年金保険料課(TEL 80010294 北九州市小倉南区下曾根1-8-6)  
TEL 093・471・8866

★問い合わせ先 町税務課  
TEL 093・434・1115

## 恩給欠格者、引揚者の皆様へ

旧軍人軍属で恩給などを受けていない方、終戦に伴い本邦以外の地域

から引揚げてこられた方に内閣総理大臣名の書状などを贈呈しています。すでに請求された方は、請求の必要がありません。

★請求期限 3月31日まで

★問い合わせ先 総務省認可法人平和祈念事業特別基金 TEL 0120・234・933 ※請求書類は、健康福祉課に用意してあります。

★問い合わせ先 町健康福祉課  
TEL 093・434・1848

## 平成16年度に県立中高一貫教育校が開校します

福岡県では、県立高校を改編して、平成16年度に併設型と中等教育学校の2つの形の中高一貫教育校を3校開校します。新設する併設型の県立中学校及び中等教育学校の通学区域は全県であり、県内全域から生徒を募集します。なお、併設型の場合には、高校段階でも外部募集を行います。

学区	対象校	設置形態	設置場所
1	豊津高校	併設型	(中・高) 豊津高校校地
2	門司高校・門司北高校	併設型	(中) 門司北高校校地 (高) 門司高校校地
10	黒木高校	中等教育学校	黒木高校校地

- 併設型：県立中学校(新設)と高校を入試なしで接続するものです。
- 中等教育学校：一つの学校として6年間一体的な教育を行うものです。

豊津高校については、県立中学校を豊津高校校地内に併設し、中学校と高校を高校入試を行わずに接続し、6年間の一貫教育を行います。

この中高一貫教育校においては、藩校以来の歴史と伝統を踏まえ、学校所蔵の史料や自然環境を活用した課題研究、観察・実験等を行います。

また、異年齢集団による体験的学習や調べ学習を通して、豊かな人間性や感性の涵養を図ります。なお、豊津高校については、併設型として設置しますが、将来的に中等教育学校への改編を検討することになっています。

★問い合わせ先 福岡県教育庁企画調整課 TEL 092・643・3883

## 伝言コーナー

### 苅田町俳句大会

句友お誘い合わせの上、ご応募ご参加下さい。

- ★日時 3月23日(日) 午前9時から受付  
当日囁目1句投句(午前11時締切)
- ★場所 苅田町中央公民館
- ★締切日 2月28日(金) 必着
- ★投句先 増田直子  
(〒800-0323 苅田町大字与原671)
- ★大会選者(募集句)  
進菁亀(「ホトトギス同人」日本伝統俳句協会員)
- ★自宅選者 伊藤通明(「白桃」主催)
- ★投句 2句1組(当季雑詠未発表)で1人何組でも可。200字詰原稿用紙に郵便番号、住所、氏名、電話番号も明記のこと ※投句料は1組につき1000円(作品と同封して下さい。)
- ★賞 文化協会賞、教育長賞、特選・秀逸・佳作・当日互選賞
- ★主催 苅田町文化協会俳句部
- ★後援 苅田町教育委員会
- ★問い合わせ先 増田 TEL 0930・23・6720

### 講演会と連句実作会のご案内

本年は「国民文化祭ふくおか2004」の前年にあたりブレ国民文化祭連句大会を本年11月8日(土)に三原文化会館で開催する予定です。その事業の一環として、講演会と連句実作会を開催いたします。

- ★日時 2月7日(金)  
(講演会) 午前10時～ (実作会) 正午～午後3時30分
- ★場所 三原文化会館大ホール  
講師 大野鶴士氏(中日カルチャーセンター講師・元岐阜大学講師)
- ★演題 連句楽々  
※俳句・連句に興味のある方のご参加をお待ちしています。
- ★申込・問い合わせ先 生涯学習課文化係  
TEL093・434・1982

### 青龍窟にしめ縄を飾りました



昨年12月27日、「郷土の自然と文化を守る会」が青龍窟入口にしめ縄を飾りました。このしめ縄は、会員達がワラを持ち寄り約1日かかりで作ったものです。

この会は、青龍窟に行く山道わきに桜の木を植えたり、年に3回山道を改修する活動もしています。森下会長は「これからも、体の続く限りこのような活動を続けていきたいと思えます。社会のために少しでもお役に立てればうれしいです。」と話していました。

## 図書館情報



### 2月の映画会

(午後2時～A Vホール)

#### 水曜名画座(一般向け)

(山田洋次監督特集)

5日	虹をつかむ男 西田敏行主演	120分
12日	幸福の黄色いハンカチ 高倉健主演	108分
19日	遙かなる山の呼び声 高倉健主演	124分
26日	息子 三國連太郎主演	121分

#### 日曜子ども映画会

2日	母をたずねて三千里	107分
9日	アルプスの少女ハイジ	107分
16日	フランダースの犬	103分
23日	メトロポリス	113分

## 特設コーナー

#### [一般]

#### TVパラダイス ～こんな人、あんな人～

2003年もスタートして1か月。年の初めに「初笑い」はいかがでしょう。TVでよく知るタレント・俳優・歌手の意外な一面を発見したり、TVで見せる顔とは違う、思わず笑ってしまう告白があったりするかもしれません。今年は、どんな年になりそうですか? 明るい話題が多い年になれば良いですね。

#### [児童] オニさんこちら

3日は節分。節分とは立春の前の晩に行う豆まきの行事です。豆まきとは、むかしむかし鬼が都へ乱入しようとした時に、豆をまいて追い払った伝説に基づいて始まった習慣だそうです。いろんなオニに絵本の中で出会ってみませんか?

木曜日と金曜日は午後8時までご利用できます。

図書館 TEL093・436・0946

## 無料相談日程

### ■法律相談

★日時 2月3日(月) 午後1時30分～4時30分  
★場所 パンジープラザ ★相談員 弁護士 ※電話予約制で1月28日から受付 先着8人 町社会福祉協議会 (TEL093・434・3641)

### ■心配ごと相談

★日時 2月4日(火)、18日(火)、25日(火) 午前10時～午後3時 ★場所 パンジープラザ ★相談員 民生児童委員、人権擁護委員、行政・母子・婦人各相談委員  
※当日電話相談もあります (TEL093・434・3647)

### ■身体障害者心配ごと相談

★日時 2月4日(火) 午後1時30分～4時  
★場所 パンジープラザ ★相談員 苅田町身体障害者相談員3人、心配ごと相談員 ※当日電話相談もあります (TEL093・434・3647)

### ■介護ホッと相談

★日時 2月13日(木)、27日(木) 午前10時～12時 ★場所 パンジープラザ ★相談員 介護体験者 ※当日電話相談もあります (TEL093・434・3647)

### ■京築地区福祉人材バンク職業紹介

★日時 2月20日(木) 午前10時～12時  
★場所 パンジープラザ ★問い合わせ先 京築地区福祉人材バンク (TEL0930・23・8495)

### ■障害者生活支援苅田出張相談

★日時 2月28日(金) 午前9時30分～11時30分  
★場所 パンジープラザ ★問い合わせ先 行橋市障害者生活支援センター (TEL0930・25・5534)

### ■弁護士による無料法律相談

★日時 2月4日(火) 午後1時～4時 ★受付 当日の午前9時から電話で予約 (先着6人まで)  
★場所 福岡法務局行橋支局相談室(行橋市大橋2丁目22-10) ★相談内容 法律問題全般 ★問い合わせ・予約先 福岡法務局行橋支局 (TEL0930・22・0476)

### ■行政相談

★日時 2月25日(火) 午後1時30分～4時  
★場所 三原文化会館 ★内容 役所の仕事についての苦情・相談 ★相談員 木谷禮子さん

### ■苅田商工会議所における出張年金相談

★日時 2月19日(水) 午前10時～午後3時  
★場所 苅田商工会議所 ★問い合わせ先 小倉南社会保険事務所 (TEL093・471・8866)

### ■福岡県巡回交通事故相談

★日時 2月24日(月) 午前10時～午後4時 (受付は午後3時まで) ★行橋市総務課広報広聴係 (行橋市中央1丁目1-1) ★常設・福岡県交通事故相談所 (TEL092・643・3168)

役場代表番号 (案内)  
TEL 093・434・1111  
FAX 093・436・3014  
ホームページ  
<http://www.town.kanda.fukuoka.jp>

広報かんだ  
発行/苅田町  
編集/総務部総務課秘書室秘書広報係  
〒800-0392  
苅田町富久町1丁目19番地の1  
TEL093・434・1921

## 伝言コーナー

### 児玉ひとみイラスト展

★日程 2月4日(火)～9日(日)  
★場所 苅田町立図書館  
★問い合わせ先 児玉 TEL0930・23・0344  
(略歴) 1985年小倉生まれ。中学1年生より苅田町民となり新津中学校に入学。現在、京都高校3年生。2年連続「まんが甲子園」に出場。

### 「等覚寺特産グループ」がテレビ番組で紹介されます

2月1日(土) 午前11時25分～30分に放映されるテレビ番組、RKB「ふくおか見聞録」で苅田町の等覚寺特産グループの味噌づくりが紹介されますので、ご覧下さい。  
(農政課からのお知らせ)

### いっしょに応援しませんか

～苅田町民ふれあいマラソン大会～  
★日時 2月2日(日) 午前9時30分～  
★場所 パンジープラザ周辺  
※当日の参加申し込みはできません。  
★問い合わせ先 苅田町民ふれあいマラソン大会実行委員会事務局 TEL093・434・2493

## 乳幼児の予防接種・相談・健診日程

※母子健康手帳を持参してください  
※問い合わせ先 パンジープラザ TEL093・436・5115  
予防接種 受付 午後1時30分～2時

予防接種名	日程	会場
三種混合	2月18日(火)	パンジープラザ
	20日(木)	福祉会館(尾倉)
	21日(金)	西部公民館

乳幼児相談 受付 午前9時30分～10時

相談名	日程	会場
赤ちゃん健康相談	2月4日(火)	パンジープラザ

乳幼児健診 会場 パンジープラザ 受付 午後1時30分～2時

健診名	日程	対象
4か月児健診	2月5日(水)	H14. 9.1～30生まれ
7か月児健診	12日(水)	H14. 6.1～30生まれ
1歳6か月児健診	19日(水)	H13. 7.1～31生まれ
3歳児健診	26日(水)	H12. 1.1～31生まれ

人のうごき  
(12月末現在)  
出生 33人  
死亡 22人  
転入 110人  
転出 146人  
人口 35,233人  
男 17,238人  
女 17,995人  
世帯数 13,584世帯

## 2月 FEBRUARY

日	月	火	水	木	金	土
						1
2	3	4	5	6	7	8
9	10	11	12	13	14	15
16	17	18	19	20	21	22
23	24	25	26	27	28	

# すこやか 写真館



掲載希望者は、満1歳の誕生月の前月末までに、役場総務課秘書室秘書広報係へ写真を持参または郵送してください。

平成14年1月生まれ

 <p><b>田村希羅良ちゃん (13日生)</b> 父 洋行さん 母 美香子さん (若久町)</p> <p>いつまでも、その笑顔を忘れたいですね。兄弟姉妹5人ずーっと仲良くしてね。おたん生日おめでとう。</p>	 <p><b>向井亜衣夏ちゃん (28日生)</b> 父 秀吉さん 母 みち代さん (富久町)</p> <p>「お誕生日おめでとう」あいちゃんはお父さんお母さん大湖兄ちゃんにとって大事な家族です。これからも可愛い笑顔をたやさず、素敵な女の子になってね。</p>	 <p><b>池田陽香ちゃん (6日生)</b> 父 和憲さん 母 初代さん (葛川)</p> <p>明るく、元気で思いやりのある女の子に育って下さい。お父さん、お母さんより。</p>
 <p><b>渡部希彩ちゃん (20日生)</b> 父 浩二さん 母 芳子さん (新津)</p> <p>1歳の誕生日おめでとう。テレビのリモコン大好きな希彩ちゃん。パパみたくにいっぱい食べて元気に育ってね。</p>	 <p><b>山下高輝くん (18日生)</b> 父 真次さん 母 美奈さん (下新津)</p> <p>こうちゃん、お誕生日おめでとう。これからも毎日あなたの笑顔でパパとママを幸せにしてね。</p>	 <p><b>松永大輝くん (10日生)</b> 父 康裕さん 母 愛さん (神田町)</p> <p>お誕生日おめでとう。大輝くんの成長を楽しみにしています。これからもよろしくね。</p>
 <p><b>広瀬舞華ちゃん (9日生)</b> 父 靖弘さん 母 美穂さん (尾倉)</p> <p>まいかちゃん、1才のお誕生日おめでとう。元気で心の優しい女の子に育って下さい。</p>	 <p><b>中島いずみちゃん (12日生)</b> 父 修さん 母 博美さん (葛川)</p> <p>いずみちゃん、お誕生日おめでとう。元気なお姉ちゃんややさしいおにいちゃんといっしょに仲良く遊んで下さい。</p>	 <p><b>松吉羽蘭ちゃん (22日生)</b> 父 慎一さん 母 優子さん (尾倉)</p> <p>羽蘭、お誕生日おめでとう。啓人にいちゃんが大好きな羽蘭。これからも仲良く、笑顔いっぱい羽蘭でいて下さいね。</p>
 <p><b>坂本梨夢ちゃん (15日生)</b> 父 哲昭さん 母 幸子さん (与原)</p> <p>りむ、Happy Birth Day。名前の通り、『夢』のある元気な子になってね。これからも、いーぱいあそぼうね。</p>		 <p><b>原七海ちゃん (8日生)</b> 父 隆明さん 母 千晶さん (提)</p> <p>なっちゃん、お誕生日おめでとう。いつもニコニコのかわいい七海。これからも、元気で明るい七海でいてね。</p>
 <p><b>平川奏人くん (31日生)</b> 父 淳さん 母 麻美さん (松原町)</p> <p>かなちゃん、お誕生日おめでとう。パパもママもゆいお兄ちゃんもかなのことが大好きです。これからも、元気一杯のかんでいてね。</p>	 <p><b>山田蓮人くん (7日生)</b> 父 裕己さん 母 えり子さん (下新津)</p> <p>いつもわんぱくな蓮ちゃん。1歳お誕生日おめでとう。ママもパパもみんな蓮ちゃん的笑容が大好きです。産まれてきてくれてありがとうね。</p>	 <p><b>伊藤寧音ちゃん (3日生)</b> 父 将人さん 母 さおりさん (与原)</p> <p>ねねちゃん、お誕生日おめでとう。やんちゃな海斗兄ちゃんにも負けず、元気にスクスク育てるね。みんなねねちゃんのこと大好きだよ。</p>
 <p><b>後藤祐希くん (29日生)</b> 父 圭一郎さん 母 信江さん (新津)</p> <p>おたんじょうびおめでとう。よく笑う元気なゆう。ちょっぴりおちゃめで寂しがりやないたずらっ子。優しい子になってね。</p>	 <p><b>楠田愛莉ちゃん (20日生)</b> 父 博幸さん 母 貴代子さん (刈田)</p> <p>愛ちゃん、お誕生日おめでとう。パパ・ママそして綾香姉ちゃんは、これからの愛ちゃんの成長が楽しみです。たくさんの人に愛される子になってね。</p>	

※この広報紙は再生紙を使用しています。

## おじゃ町テレビ

### くふるさとのど自慢

### 刈田町大会

TVQで毎週日曜日の正午から放送されている、ばってん荒川さん司会のおじゃ町テレビふるさとのど自慢が、刈田町立中央公民館で実施されます。



★放送日時 3月9日(日)、3月16日(日) 昼12時～12時45分

★出場申込 2月5日(水) 必着。官製はがきに住所・氏名・年齢・電話番号・希望曲名(歌手名)・会場名・自己PRを記入の上、〒812-8570 TVQふるさとのど自慢」出場募集係まで。FAX 092・272・5903

★場所 刈田町立中央公民館

★予選 2月12日(水) 受付・午後5時30分 予選開始・午後6時(筆記用具持参のこと)

★観覧要項 2月19日(水) 午後6時に直接来場のこと(午後2時に整理券配布開始)

★問い合わせ先(株) TVQ九州放送 TEL 092・262・0094