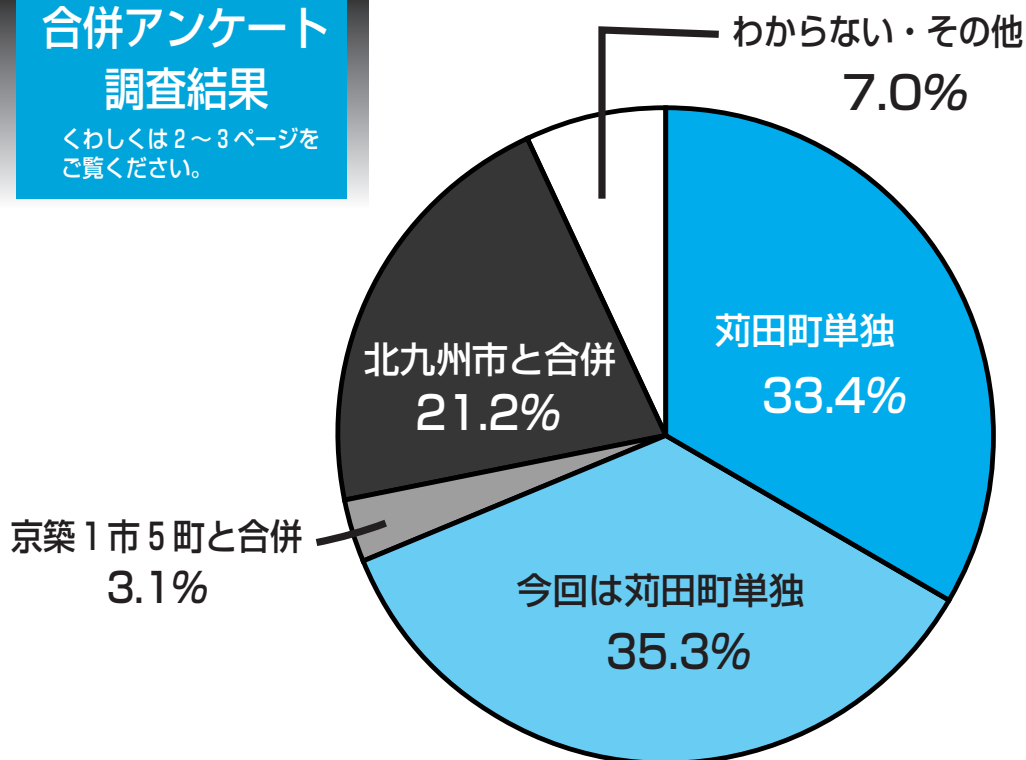


合併アンケート 調査結果

くわしくは2～3ページを
ご覧ください。



合併アンケートの結果をお知らせします

地方分権時代の町づくりを推進していくために、各自治体の行財政基盤の強化を目的として全国的に市町村合併が進められています。この合併問題は各自治体にとって近年における最重要課題であり、苅田町にとりまして将来を左右する大変重要な問題となっています。

そこで、苅田町では町民の皆さんにより新しい情報を十分に提供し、合併問題を一緒に考えようと昨年から様々な形で情報提供を行ってきました。昨年10月から今年1月にかけて、町立の4つの公民館において町民の皆さんとの意見交換会を開催すると共に、各種団体、行政区などからの要望を受け、出前講座を18回開催しました。また、合併問題の判断材料にしていた

ため、合併問題特集号を12月25日に全世帯に配布しています。さらに、今年の1月12日には、中央公民館に福岡県、北九州市、京築1市5町の任意合併協議会の代表者を招いて「市町村合併シンポジウム」を開催し、多くの方にご参加いただきました。

このような情報提供をしたうえで、今年1月17日～31日の間に、20歳以上の人口の約22%にあたる6,000人を無作為抽出してアンケートを実施し住民の意向把握を行いました。この結果、合併に関する町民の皆さんの意向は、上のグラフのような結果になりました。この結果を参考にして、今後の方針を決めていくこととなります。なお、アンケートの詳しい結果は2～3ページに掲載しています。

1. 調査の目的 苅田町の今後の自治制度のあり方を選択するにあたって「苅田町単独」と「京築1市5町又は北九州市と合併」に関する住民の意向を把握し、町の方針決定に資するために実施しました。

2. 調査の対象者 苅田町内に居住する20歳以上の人で住民基本台帳及び外国人登録台帳に登録（平成15年

1月1日現在）されている町民27387人から、無作為に6000人を抽出（抽出率21.9%）して対象者となりました。

3. 調査の方法 郵送による回答方式

4. 調査の期間 平成15年1月17日～1月31日

苅田町の合併について（2）男女・年代別

（上段 回答数：人 / 下段 構成比：%）

	苅田町 単独が よい	今回は苅田町単 独がよいが、将 来は合併を考 える必要があるか もしれない	京築1市5町 と合併した方 がよい	北九州市と 合併した方 がよい	わか らな い	その他	不 明	合 計
男性	450 31.9	499 35.4	52 3.7	340 24.1	33 2.3	12 0.8	25 1.8	1,411 100.0
女性	584 34.6	596 35.4	41 2.4	325 19.3	91 5.4	4 0.2	45 2.7	1,686 100.0
20代	192 44.6	110 25.6	13 3.0	83 19.3	28 6.5	2 0.5	2 0.5	430 100.0
30代	161 36.7	133 30.3	13 3.0	94 21.4	29 6.6	4 0.9	5 1.1	439 100.0
40代	161 32.0	187 37.2	14 2.8	114 22.6	19 3.8	4 0.8	4 0.8	503 100.0
50代	197 31.7	228 36.7	25 4.0	152 24.4	10 1.6	3 0.5	7 1.1	622 100.0
60代	161 26.3	271 44.3	14 2.3	131 21.4	14 2.3	1 0.2	20 3.2	612 100.0
70代以上	189 33.0	195 34.1	20 3.5	101 17.7	27 4.7	2 0.4	38 6.6	572 100.0

※この表の合計には、性別不明者99人と年代不明者18人が含まれていないため、アンケートの総回答者数（3,196人）とは一致していません。

調査の結果

6,000人の調査対象者の内、所在不明等による調査不能が41人あり、これを除いた実配布（者）数は5,959人となっています。

回答者数は3,196人で、回答率は、53.6%になり過半数を超えています。回答者の性別は、女性（52.8%）が、男性（44.1%）を上回っています。年代別の回答状況について、一番多い60歳代が69.7%、一番少ない20歳代が38.5%となっています。

なお、回答者が3,196人の場合のアンケート結果の標本誤差率は、±1.63%となっています。

町民の皆様の意向を知るのであれば、一般的には±5%以内でよいと言われています。苅田町は当初±2%以内を目標にしていたのですが、±1.63%になりましたので、今回のアンケートは、町民の皆さんの意向を十分に把握できたものと考えられます。

回答結果について「①苅田町単独がよい」（1,067人）は、「③京築1市5町と合併した方がよい」（99人）と「④北九州市と合併した方がよい」（678人）を合わせた1.37倍になります。

「②今回は苅田町単独がよいが、将来は合併を考える必

要があるかもしれない」（1,130人）を①に加えると2,197人で、2.8倍になります。①と②で全回答者の68.7%にあたります。

回答の内、「わからない」4.0%は、意見交換会と出前講座を合わせて22カ所で開催者750人を対象に行ったアンケートの「わからない」29.3%と比べて7分の1以下に減少しました。

同じく「北九州市と合併した方がよい」は両アンケートともに21.2%でありました。

年代別では20代が「苅田町単独がよい」を一番多く望み、女性の方が男性よりも「苅田町単独がよい」を多く望んでいます。

①②を望んだ理由の第一は「苅田町には、豊かな自主財源があるので、個性を活かした住み良い町づくりができると思うから」38.8%となっています。

総じて、アンケート結果から「苅田町単独がよいが、将来は合併を考える必要があるかもしれない」という住民の意向が表れています。

このアンケート結果について、ご質問がありましたら企画課までお問い合わせください。

市町村合併に関する住民アンケート結果

●問い合わせ先 企画課企画係 TEL 093・434・1114

回答者数

配布数	実配布数	回答者数	回答率：%
6,000	5,959	3,196	53.6

回答者の構成 (1) 年代

区分	20代	30代	40代	50代	60代	70代以上	不明	合計
回答数：人	430	439	503	622	612	572	18	3,196
回答率：%	38.5	43.3	50.1	59.1	69.7	65.3	—	53.6
構成比：%	13.5	13.7	15.7	19.5	19.1	17.9	0.6	100.0

回答者の構成 (1) 性別

区分	回答数：人	回答率：%	構成比：%
男性	1,411	49.8	44.1
女性	1,686	55.7	52.8
不明	99	—	3.1
合計	3,196	53.6	100.0

合併問題に関する認識度

区分	回答数：人	構成比：%
良く知っている	927	29.0
ある程度知っている	1,854	58.0
ほとんど知らない	303	9.5
知らない	76	2.4
不明	36	1.1
合計	3,196	100.0

苅田町の合併について (1) 全体

区分	回答数：人	構成比：%
苅田町単独がよい	1,067	33.4
今回は苅田町単独がよいが、将来は合併を考える必要があるかもしれない	1,130	35.3
京築1市5町と合併した方がよい	99	3.1
北九州市と合併した方がよい	678	21.2
わからない	127	4.0
その他	16	0.5
不明	79	2.5
合計	3,196	100.0

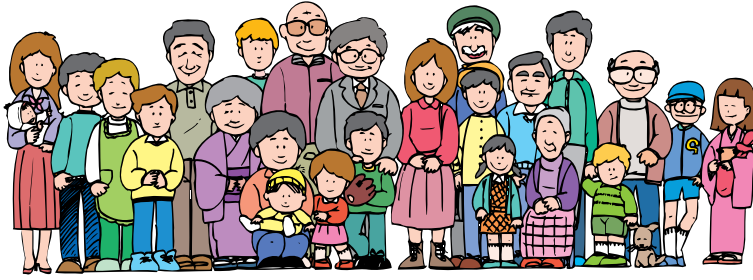
「苅田町単独がよい」、「今回は苅田町単独がよいが、将来は合併を考える必要があるかもしれない」と回答した2,197人に伺いました。

その理由は（複数回答可）

区分	回答数：人	構成比：%
苅田町には、豊かな自主財源があるので、個性を活かした住み良い町づくりができると思うから	1,455	38.8
合併すると、税金などの住民負担が増加するから	946	25.2
合併しても中心部だけが良くなり、周辺部が取り残されるから	565	15.1
住民の声が届きにくくなるから	458	12.2
まちの名前や伝統・文化などの地域の特性がなくなるから	285	7.6
その他	40	1.1
合計（延人数）	3,749	100.0

「京築1市5町と合併した方がよい」、「北九州市と合併した方がよい」と回答した777人に伺いました。その理由は（複数回答可）

区分	回答数：人	構成比：%
少子高齢化に対処するため	123	12.6
生活圏広域化のため	255	26.0
行政効率向上のため	356	36.4
地方分権の観点から	121	12.3
時代の流れだから	89	9.1
その他	35	3.6
合計（延人数）	979	100.0



確定申告と納税は 正しくお早めに

- 平成14年分の
- 所得税の確定申告と納税 3月17日(月)まで
 - 個人事業者の消費税及び地方消費税の確定申告と納税 3月31日(月)まで
 - 贈与税の申告と納税 3月17日(月)まで

確定申告が始まっています。

これらの税は、あなた自身が所得と税額などを計算し、正しい申告と納税をする申告納税制度をとっています。

所得金額や税額などは正しく計算し、申告と納税は期限内にお済ませください。

申告書を作成される際には「所得税確定申告の手引き」などを参考にして作成してください。説明に従って記入していくと所得や税額の計算が簡単にできる

よくなっています。

確定申告でお分かりにならない点がありましたら、税務署などの相談会場で、申告書を作成される方のために記載方法などのアドバイスを行っていますので、申告に必要な書類等を準備して相談を受けてください。

例年、3月に入りますと、税務署などの窓口は大変込み合います。早めに申告書の提出をお願いいたします。

所得税の確定申告をしなければならぬ人

◎サラリーマン以外の人

- ・ 商業、工業、医業、農業、漁業などを営んでいる人
- ・ 地代・家賃・配当収入・不動産の売却などの所得のある人

平成14年中の各種の所得金額の合計額が、基礎控除(38万円)、配偶者控除(38万円)、配偶者特別控除(最高38万円)、扶養控除(一人当たり38万円)、国民健康保険などの社会保険料控除(全額)その他の所得控除の合計額を超える人は必ず申告しなければなりません。

なお、白色申告者でも、事業所得、不動産所得又は山林所得を生ずべき業務を行っている場合は、確定申告書を提出するときに、その年の総所得金額や必要経費内容を記載した収支内訳書を添付しなければならぬことになっています。

確定申告をするときに慌てないですむように、今から準備しておきましょう。

◎サラリーマンの人

サラリーマン(給与所得者)の所得税は、通常は年末調整によって精算されており、確定申告の必要はありません。しかし、次のような人は申告しなければなりません。

- ・ 給与の年収が二千万円を超える人
- ・ 給与と所得や退職所得以外の所得金額の合計額が20万円を超える人
- ・ 二か所以上から給与を受けている人

申告すれば税金が還付される場合

- ① 民間の金融機関や住宅金融公庫等から住宅ローンの融資を受けてマイホームを取得したとき
- ② 火災や風水害、盗難などの被害を受けたとき
- ③ 病気や出産などで、多額の医療費を支払ったとき
- ④ 勤めを年の中途でやめて、再就職をしていないとき

☆申告書は

自分で書いて郵送で☆☆

★問い合わせ先 行橋税務署

TEL 0930・23・0582

所得税・住民税・国保税の申告は 申告開設所で

問い合わせ先
役場税務課
TEL 093・434・1115

申告開設所

(所得税・住民税・国民健康保険税の申告日程表)

●時間 午前9時～12時、午後1時～4時

開設日	地区名	会場
25日(火)	尾倉	三原文化会館大ホール
26日(水)	若久、長畑	北公民館
27日(木)	雨窪、若久2、松原	//
28日(金)	松山、西町、本町	//
3月3日(月)	新津、小波瀬	小波瀬コミュニティセンター
4日(火)	緑ヶ丘、百合ヶ丘、今古賀	//
5日(水)	与原上、二崎	//
6日(木)	与原下、白石、桜ヶ丘	//
7日(金)	猪熊、木ノ元、浄土院、片島、岡崎	西部公民館
10日(月)	葛川、稲光、稲光上	//
11日(火)	谷、法正寺、黒添、鋤崎、八田山、山口、北谷、本谷	//
12日(水)	全町区	三原文化会館大ホール
13日(木)	全町区	//
14日(金)	全町区	//
17日(月)	全町区	//

巡回相談日

●税務課からのお願い

- ・2月26日(水)～3月11日(火)までの巡回相談期間中は担当職員が巡回しています。役場へ来庁していただいても十分な相談ができませんので、この期間中の来庁相談はご遠慮下さい。
- ・会場によりましては混雑してご迷惑をおかけするところもありますので、適宜他の申告日にお受けください。

個人の町・県民税(国民健康保険税)の申告については、別表の申告開設所をご利用ください。

申告する必要がある人

- ①国民健康保険に加入している人
- ②昨年中事業所得(営・庶業、農業)や不動産所得(地代、家賃など)などが生じた人

申告する必要のない人

- ①給与所得だけの人で、事業所から給与支払報告書が役場税務課に提出されている人
- ②税務署に所得税の確定申告を提出した人

※なお、申告用紙は各申告開設所に用意しています。

持参するもの

- ①同封の確定申告書または案内はがき
- ②印鑑
- ③源泉徴収票、あるいは昨年中(1月から12月)の収入支出のわかる帳簿類
- ④生命保険料控除証明書など
- ⑤農業所得申告者は、昨年の耕作面積、出荷金額のわかるもの

と農機具購入、小作料、賃耕料、委託料、もみすり料等の領収書など
⑥その他参考になる書類

※国民健康保険に加入している世帯は、所得がない場合でも申告しなければなりません。



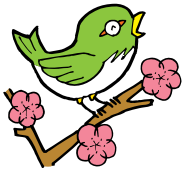
※申込・問い合わせは直接、各公民館へ



《映画会》

「ビッグ」

(洋画・字幕スーパ)
突然、大人の世界に:
★日時 3月7日(金)
午後7時
★主演 トム・ハンクス、エリザベス・パーキンス
★入場無料



◎公民館まつり日程

○小波瀬コミュニティセンター 3月1日(土)・2日(日)
○中央公民館 3月8日(土)・9日(日)
※西部公民館は2月15日、16日、北公民館は2月22日、23日に開催されました。

◎芸能フェスティバル(4館合同)

3月9日(日) 午前9時30分～(中央公民館)
※ 詳しくは、2月10日号をご覧ください。

スポーツ
SPORTS
情報

平成15年度
グラウンド使用申請受付

平成15年度グラウンド使用申請の受付を3月3日(月)より開始しますので、できるだけ早めに体育協会事務局まで

ぜひおこなってください。

4月分ナイター抽選会

★日時 3月20日(木)
午後6時

★会場 刈田町総合体育館会議室



心の健康相談

次のようなことでお困りの方は、気軽にご相談ください。秘密は固く守ります。

・精神的な原因でイライラする、眠れないなどの症状が続いている方。

・自分自身についての心の悩みや、家庭・職場・学校での対人関係の悩み。

・ご家族や知人の性格、行動などが心配なとき。
・アルコールや薬物乱用、拒

食や過食に関する悩みなど。

★日時 3月6日(木)

午後1時30分～3時30分

★場所 パンジープラザ

★スタッフ 井本浩之さん(井本クリニック院長)、町保健師、京築保健福祉環境事務所保健師

※電話で予約が必要です。
※秘密は厳守します。

★予約・問い合わせ先
パンジープラザ

(健康福祉サービス係)
TEL 093・436・5115

子育て支援センター

TEL 093・435・3515



3月育児サークル

①1年間の活動のまとめ

楽しい雰囲気の中で、1年間に習ったスキンシップ遊び、歌遊び、手遊び、リズム遊びを復習したりして親子のふれあいを楽しみます。

★日時 3月6日(木)

午前10時～12時

★場所 パンジープラザ和室
★参加対象 0才児、1才児



②1年間の活動のまとめ

楽しい雰囲気の中で、1年間に習ったスキンシップ遊び、歌遊び、手遊び、リズム遊びを復習したりして親子のふれあいを楽しみます。

★日時 3月13日(木)

午前10時～12時

★場所 パンジープラザ和室
★参加対象 2才児～5才児

③春を探しに、戸外散歩
草花や木の芽吹きを見たり、春の訪れを知ります。

★日時 3月20日(木)

午前10時～12時

★場所 向山公園現地集合・解散
★参加対象 2才児～5才児

※各自持参するもの
運動しやすい服装、各回お茶や汗拭きタオルは、必要な方のみ持参。

※雨天の場合は、パンジープラザ和室にて、スキンシップ遊び等をして楽しめます。



平成15年度 福祉タクシー券 交付のお知らせ



平成15年度の福祉タクシー券 を交付します。

★対象者

- ①「1級及び2級」の身体障害者手帳所持者で、自動車（軽自動車含む）税減免を受けていない在宅の人
- ②「A」の療育手帳所持者で、自動車（軽自動車含む）税減免を受けていない在宅の人
- ③「1級」の精神障害者保険福祉手帳所持者で自動車（軽自動車含む）税減免を受けていない在宅の人

★交付枚数

交付対象者のうち、腎臓機能障害者の人は月6枚、その他の人は月3枚を年間分一括交付します。

★交付開始日 3月24日（月）より
（午前8時30分～午後5時）

★交付場所

パンジープラザ保健事務室

※次のとおり、交付場所を設置します。

場所・日時をお間違えないように！

- ①3月24日（月）午前10時～12時
三原文化会館 1階中会議室
- ②3月25日（火）午前10時～12時
北公民館 工芸室
- ③3月26日（水）午前10時～12時
小波瀬コミュニティセンター 会議室
- ④3月27日（木）午前10時～12時
西部公民館 音楽室

※手帳備考欄の自動車（軽自動車含む）税減免印の有無をご確認のうえ、申請して下さい。

★問い合わせ先

パンジープラザ健康福祉サービス係
TEL 093・436・5115

苅田町



消費生活簿 事件簿

ファイルNo.10

苅田町消費生活相談窓口

（月・水・金曜日）

TEL 093・434・1954

身に覚えのない有料アダルト番組の 利用料金請求が急増しています！

消費生活相談窓口を利用した覚えのない有料アダルト番組利用料の支払請求に関する相談が多数寄せられています。

相談の内容は、「有料アダルト番組提供会社から未納利用料金の債権譲渡を受けたと称する債権回収会社より、はがきや携帯



電話のメールで利用料金の請求があり、期限までに入金されなければ自宅まで訪問し、交通費等も含めて請求する。」というものです。

請求が特定の事業者から送られていることから、債権回収業者が何らかの名簿に基づき根拠のない請求を大量に送ったものと思われる。相談者は有料アダルト番組を利用した覚えがないという人が大多数ですが、なかには、過去の利用との勘違いや業者との関わりを避けるために請求を受けた料金を支払って

しまう場合もあるようです。

相談の大部分ははがきによる請求ですが、新たな窓口として、携帯電話のメールによる請求も発生しています。「携帯電話にメールが入り開けてみると、債権回収会社からの出会い系サイトの利用料金の請求だった。」というものです。



のでしょか？
有料番組を利用した覚えがなければ、請求を受けても支払う必要はありません。

あなたのほうから「支払い拒否」の文書を出したり、電話やメール等で連絡を取る必要はありません。電話番号やメールアドレスなどの個人情報を手元に知らせることになり、さらなる請求も予想されます。

今後の事態に備えて、送られたはがきやメール等は必ず保管・保存しておいて下さい。

悪質な取立てなどが行われた場合は、警察に届け出て下さい。

苅田町消費生活相談受付件数

4月～1月末 251件

京築の各市町村をFMで紹介！

スターコーンFM（76.7MHz）で京築地区11市町村の紹介と各市町村の民話を放送します。

■放送日時 3月3日(月)～3月18日(火) 月～金 昼12時～
プレゼントの詳しい紹介もしますので是非お聞きください。

特産品プレゼント

京築の特産品を各市町村から抽選でプレゼントします！
お気に入りの商品があれば官製はがきの裏に住所・氏名・電話番号を明記して特産品のある市町村に応募して下さい。
なお、当選者の発表は賞品の発送をもってかえさせていただきます。
■申込締切 3月31日まで

勝山町

■プレゼント名
「手作りハムセット」を2名の方に

■申込先

〒824-10821

勝山町役場企画財政課

「プレゼント係」宛

苅田町

■プレゼント名
「松会味噌・松会漬」のセットを4名の方に

■申込先

〒800-10392

苅田町役場総務課

「プレゼント係」宛

犀川町

■プレゼント名
「冷たい空気と清流に育まれた帆柱茶」を3名の方に

■申込先

〒824-10292

犀川町役場企画振興課

「プレゼント係」宛

椎田町

■プレゼント名
「学問の神様の梅 満願梅干（減塩）」を3名の方に

■申込先

〒829-10392

椎田町役場企画公室

「プレゼント係」宛

新吉富村

■プレゼント名
「道の駅しんよしとみお菓子の詰合せ」を3名の方に

■申込先

〒871-10992

新吉富村役場総務課

「プレゼント係」宛

大平村

■プレゼント名
「特産品詰合せセット」を抽選で3名の方に

■申込先

〒871-10993

大平村教育委員会

「プレゼント係」宛

築城町

■プレゼント名
「寒田のしいたけ山」を抽選で3名の方に

■申込先

〒829-10192

築城町役場総務課

「プレゼント係」宛

豊津町

■プレゼント名
「豊津生まれのもぎたてイチゴ」4パックを3名の方に

■申込先

〒824-10192

豊津町役場企画調整課

「プレゼント係」宛

豊前市

■プレゼント名
「求菩提温泉 ト仙の郷」ペア宿泊券を1名の方に

■申込先

〒828-18501

豊前市役所市政活性課

「プレゼント係」宛

行橋市

■プレゼント名
「コスメイト文化講演会チケットつづり」を2名の方に

■申込先

〒824-18601

行橋市役所総務課

「プレゼント係」宛

吉富町

■プレゼント名
「豊前のり 100枚入り」を2名の方に

■申込先

〒871-10811

吉富フォーユー会館

「プレゼント係」宛

苅田町臨時職員募集

- ★業務内容 行政事務補助
- ★募集人員 若干名
- ★雇用期間 平成15年度中の適当な期間 応募された人を名簿登載し(平成16年3月末日まで有効)、必要に応じ、選考のうえ採用決定
- ★勤務時間 午前9時30分～午後4時(土・日・祝日は休日)
- ★賃金 月額43000円(予定)
- ★勤務場所 本庁および出先機関の各課、所等
- ★応募資格 18歳～50歳までの健康な人 パソコン入力のできる人(エクセル、ワード等)
- ★申込方法 履歴書提出による
- ★応募期間 3月1日～20日(土・日・祝日は除く)
- ★申込・問い合わせ先 総務課職員係(役場4階) TEL093・434・1111(内線313)
- ※提出された履歴書はお返ししません。

苅田町技術職員(臨時)の募集



- ★応募資格 ①一級又は二級建築士の資格を有する者、又は(設計及び工事)10年程度実務経験のある方

- ②一級又は二級土木施工管理技士の資格を有する者、又は(設計及び工事)10年程度実務経験のある方

苅田町臨時職員募集

- ★募集人員 各1人
- ★年令 55才迄
- ★雇用期間 平成15年度中の適当な期間 応募された人を名簿登載し(平成16年3月末日まで有効)、必要に応じ、選考のうえ採用決定
- ★勤務時間 午前8時30分～午後5時(土、日、祝日は休日)
- ★賃金 月額113000円
- ★勤務場所 施設建設課
- ★その他 普通自動車免許取得者
- ①資格証明の写し②履歴書③工事経歴書(様式自由)を役場、施設建設課に持参してください
- ★応募期間 3月1日～3月20日(土、日、祝日は除く)
- ★申込・問い合わせ先 施設建設課庶務係 TEL093・434・1860
- ※提出された履歴書はお返ししません。採用の場合、採用者のみ通知します

- ★応募資格 保健師または看護師の資格を有する人(普通自動車運転免許証を有し現に運転ができること)
- ★雇用期間 平成15年4月1日～平成16年3月31日
- ★募集人員 3人
- ★業務内容 パンジープラザ在宅介護支援センターにおいて実施する介護予防事業の普及促進を目的とした

高齢者等に対する訪問事業を主とした業務に従事

- ★賃金 月17日勤務 月額170000円(予定)、社会保険あり
- ★勤務時間 午前8時30分～午後5時まで
- ★応募方法 パンジープラザ健康福祉サービス係に履歴書および保健師・看護師免許証の写しを提出(後日面接を行います)
- ※提出された書類はお返ししません
- ★応募期間 2月25日(火)～3月17日(月)
- ★問い合わせ先 パンジープラザ健康福祉サービス係 TEL093・436・5115

行橋京都少年の船スタッフ募集

- ★少年の船概要 少年の船とは行橋市・京都郡の小学4年生から中学3年生までを対象とし、事前研修から沖縄での本研修・事後研修を通し、集団生活、平和学習、沖縄の自然や歴史などを学ぶ事業です。
- ★スタッフ要件 高校生以上40歳位までで、心身ともに健康な人(左記研修や会議に参加できる人)。研修に際して個人負担があります。
- 事務局長、総務係、保健係(看護師希望)、生活係、研修係、組長、班長で構成されます。
- ★研修内容 4月頃から週1回のスタッフ会議(行橋市中央公民館)、事前研修(宿泊研修含む)2～4回、

本研修(8月に沖縄4泊5日)、事後研修2～3回(最終が12月)があります。

- ★主催 行橋・京都少年の船事業協議会(行橋市、勝山町、苅田町、犀川町、豊津町)
- ★企画・運営 行橋・京都少年の船実行委員会
- ★問い合わせ先 元松(福岡県介護保険広域連合 京都支部事務所) TEL0930・32・8032(平日勤務時間中)、TEL070・5274・9539(休日・夜間：電話に出られない時はご容赦下さい)

4月13日(日)投票 県知事・県議会議員一般選挙

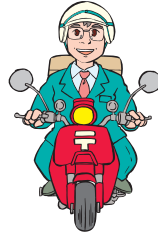


- 福岡県議会議員一般選挙に立候補する方へ
- ◎立候補予定者説明会 立候補予定者の説明会が次のとおり行われます。立候補予定者またはその代理の方は印鑑をもってご出席ください。
- ★日時 3月19日(水) 午後1時30分
- ★場所 行橋市役所 東棟5階 501・502会議室
- ★問い合わせ先 苅田町選挙管理委員会 TEL093・434・1112



赤バイクモニター募集

刈田郵便局の赤バイク運転マナー等に関して、月に数回アンケートで回答していただくとともに、年1〜2回の会議に出席していただきます。



★モニター期間 平成15年4月1日(火)〜平成16年3月31日(水)

★対象者

満20歳以上の刈田郵便局配達区内に居住または勤務されている方で、ほぼ毎日赤バイクを見かける方

★募集人員 7人(刈田地区3人、小波瀬地区3人、白川地区1人)

★応募期間 3月19日(水)まで

★応募方法 官製はがき等に住所・氏名・年齢・電話番号または勤務先・勤務先住所・勤務先電話番号・年齢を記入の上、刈田郵便局総務係まで申し込んで下さい。

★謝礼 粗品進呈

★申込・問い合わせ先

刈田郵便局総務係

TEL 093・434・2110

FAX 093・434・2110

県営住宅入居者募集

★募集する団地 ①新築住宅(予定)・小森野団地(久留米市)、高銭

野団地(筑後市)、赤池団地(赤池町)、池田団地(中間市) ②県内に所在する団地の空家住宅

★募集案内書配布・申込受付期間 3月3日(月)〜3月11日(火)

★募集案内書配布場所 役場案内、福岡県庁など

★問い合わせ先

北九州市営住宅管理事務所

TEL 093・691・5970

納税通知書の内容を点字でお知らせします

福岡県では、目の不自由な方のために、納税通知書を送付するときに点字のお知らせを同封するサービスを行っています。

対象となる税金は、「自動車税」と「個人事業税」で、お知らせする内容は、「税金の種類」、「納税通知番号」、「納期限」、「税額」、「問い合わせ先」です。

また、封筒にも「納税通知在中」と点字で表示されたシールを貼ります。このサービスを新しく希望される方は、福岡県庁税務課企画係までお電話でお申し出ください。

3月末までにご連絡をいただければ、平成15年度からお知らせいたします。

★申込・問い合わせ先

福岡県税務課企画係

TEL 092・643・3063

永久選挙人名簿定時登録の縦覧

★縦覧期間 3月3日〜7日

★縦覧時間

午前8時30分〜午後5時

★縦覧場所 選挙管理委員会事務局

(役場3階総務課内)

★問い合わせ先

選挙管理委員会事務局

TEL 093・434・1112

高齢者就業支援セミナー開催

★日時 3月12日(水)

午前10時30分〜午後4時

★会場 小倉リーセントホテル

(北九州市小倉北区大門1-1-17)

★対象

就業を希望する定年退職後等の高齢者、その他テーマに関心のある人

★定員 約50人

★内容 「知っておきたい定年退職後の年金・医療・雇用保険」(80分)、「職業経験で得た技能知識を活用できる高年齢者派遣事業」(50分)、「地域に密着した就業で地域貢献できるシルバー事業」(50分)、「在宅で働く時間の設定が自由にできるSOHO事業」(50分)

★受講料 無料

★主催 福岡県北九州労働福祉事務所

★共催 北九州市高齢者就業支援センター、管内各公共職業安定所

★申込方法

電話、FAXまたは郵送で左記まで。

★申込・問い合わせ先

福岡市南区大楠3丁目1-1

TEL 092・523・1171

FAX 092・521・2552

TEL 092・523・1171

FAX 092・521・2552

TEL 092・523・1171

FAX 092・521・2552

救急法救急員養成講習

★日程

3月20日(木)、22日(土)、23日(日)

午前9時〜午後5時

★会場 北九州市立陣山公民館

(八幡東区桃園3丁目)

★内容 応急手当の基本、心肺蘇生法、止血と傷の手当など

★講師 日本赤十字社救急法指導員

★受講資格 満15歳以上の心身ともに健康な人で全期間出席できる人(遅刻・早退は認めません)

★教材代 3000円

★定員 50人(定員になり次第締切)

★申込方法 必ず受講会場・氏名・生年月日・住所・職業を明記し、80円切手を貼った封筒(住所、氏名を書添)を同封のうえ左記まで郵送。

FAXの場合、受講会場・氏名・住所・生年月日・職業・返信先のFAX番号を必ず書き添えて下さい。

★申込・問い合わせ先

日本赤十字社福岡県支部

事業部事業課

TEL 092・523・1171

FAX 092・521・2552

TEL 092・523・1171

FAX 092・521・2552

TEL 092・523・1171

FAX 092・521・2552

TEL 092・523・1171

FAX 092・521・2552

TEL 092・523・1171

FAX 092・521・2552

119番 消防 こちら消防本部です TEL093・434・0119



平成15年春季全国火災予防運動

3月1日(土)～3月7日(金)

「消す心 置いてください 火のそばに」

住宅防火 いのちを守る 7つのポイント

～3つの習慣・4つの対策～

3つの習慣

- 寝煙草は、絶対やめる。
- ストープは、燃えやすい物から離れた位置で使用する。
- ガスこんろなどのそばを離れる時は、必ず火を消す。

4つの対策

- 逃げ遅れを防ぐために、住宅用火災警報機を設置する。
- 寝具や衣類からの火災を防ぐために、防災製品を使用する。
- 火災を小さいうちに消すために、住宅用消火器等を設置する。
- お年寄りや身体の不自由な人を守るために、隣近所の協力体制を作る。

※ これからの時期は、空気が乾燥し火災が起こりやすく、また延焼しやすくなります。火の元には、十分注意してください。

平成15年全国山火事予防運動

3月1日(土)～3月7日(金)

「温暖化 防ぐ森林 守ろう火から」

- 枯れ草等のある火災が起こりやすい場所では、たき火をしないこと。
- たき火の場所を離れるときは完全に消火すること。
- 強風時及び乾燥時には、たき火、火入れをしないこと。
- 火入れの許可は必ず受けること。
- 煙草の吸いからは、必ず消すとともに、投げ捨てないこと。
- 火遊びはしないこと。

「防火ポスター展示」

防火予防思想を図る為、苅田町消防本部と苅田町危険物安全協会の協賛により、毎年各小学校(4・5年生)から応募された防火ポスターを火災予防期間中(3月1日(土)～3月7日(金))サンリブエル苅田に展示致しますので、ぜひ御参観ください。

火災・救急・救助・その他出動件数(H15年1月末現在)

	火災(前年比)	救急(前年比)	救助(前年比)	その他(前年比)
1月中	1件(+1)	144件(+57)	2件(+2)	3件(-2)
H15累計	1件(+1)	144件(+57)	2件(+2)	3件(-2)

平成15年度苅田町奨学生募集

★応募資格

- (1) 本町に3年以上住所を有する人の子弟であること
- (2) 学校教育法第1条に規定する高等学校、高等専門学校、大学(大学院を含む)。または同法第82条の2に規定する専修学校に入学または在学し、学習意欲があり、経済的理由により学費の支出が困難であること
- ※専修学校については福岡県内に所在し、かつ日本育英会貸付対象に限る

(3) 同種の奨学資金の貸付を受けていないこと

★募集人員・貸付月額

- ① 大学院 2名以内 3万5千円以内
- ② 大学・短大・高専(4年生以上)・専修学校専門課程 23名以内 3万円以内
- ③ 私立高校・専修学校高等課程 ④と合わせて13名以内 2万円以内
- ④ 公立高校・高専(3年生まで) ③と合わせて13名以内 1万円以内

★募集期間

3月10日(月)～31日(月)

※本人が持参して、申し込んでください。

★申込時に必要な書類

- ① 申込書
- ② 学校推薦書(卒業学校・中途の者は在学校)
- ③ 奨学生の属する世帯全員の住民票の写し
- ④ 家庭の状況調査(所得証明書を添付)
- ⑤ 在学証明書(申込時は合格通知の写しでも可。ただし、4月15日(火)までに提出)
- ⑥ 奨学生の保護者以外の連帯保証人の住民票の写し
- ※①②④は学校教育課で配布している

ます。

★貸付期間 奨学生が在学する学校の正規の修業期間

※大学院の貸付は、入学年から2年を限度

★貸付金の返還 貸付金は無利子として卒業後6か月目より貸付を受けた期間の2倍の期間内に月賦または年賦で均等償還

★申込・問い合わせ先

苅田町教育委員会学校教育課庶務係
TEL093・434・1998



大会結果



第21回荻田町民 ふれあいマラソン大会 (敬称略)



- ▼小学生男子の部 (3KM)
- ①白石翔太②朝倉真澄③長谷川武聡④羽広尚通⑤二宮弘樹⑥小倉山尊 (以上 荻田与原RC)
- ▼小学生女子の部 (3KM)
- ①林夏美②相良仁美③羽藤佑梨江④安藤理紗⑤佐藤里咲⑥中谷祈 (以上 荻田与原RC)
- ▼オープンの部 (3KM)
- ①板敷純也②真鍋弘輝 (以上 荻田与原RC) ③杵島凌太④杵島啓太 (以上 田原小学校) ⑤山下雄祐 (自由ヶ丘小学校) ⑥板敷利奈 (荻田与原RC)



- ▼壮年男子の部 (3KM)
- ①守弘史 (荻田町体協) ②野口時晴 (今古賀走ろう会) ③伊藤謹吾④緒方義一 (荻田町役場) ⑤本田忠嘉 (日産自動車) ⑥南政彦
- ▼中学生女子の部 (3KM)
- ①安藤麻里 (新津中) ②堀綾乃 (荻田与原RC) ③竹井友里恵④藤野翔子 (以上 荻田中) ⑤佐久間夕佳 (新津中) ⑥上野智香 (荻田中)
- ▼壮年女子の部 (3KM)
- ①中村明江②村上京子③宇多村真弓
- ▼一般男子の部 (5KM)
- ①中尾孝昭 (新津中) ②緒方哲也 (荻田与原RC) ③吉元清一 (九電) ④江上則昭⑤水落弘 (以上 日産九州工場) ⑥緒方義則 (宇都興産)

- ▼中学生男子の部 (5KM)
- ①恵良勇太 (荻田与原RC) ②羽広了輔③光冲真治④正野裕也⑤大谷伸生⑥松本亮良 (以上 荻田中)
- ▼一般女子の部 (5KM)
- ①中村明江②吉元京子③田淵深雪
- ▼オープンの部 (5KM)
- ①四ツ谷光一②吉田拓也 (以上 志徳中) ③高橋悠 (明治学園中) ④中村直人 (椎田中) ⑤中村崇人 (仲津中) ⑥木本和彦 (椎田中)
- ▼一般の部 (7KM)
- ①新宮道義 (日産九州工場) ②椛島貴司③寺坂勇 (以上 西工大陸上部) ④前田雄志 (京都高校) ⑤下川淳 (今古賀走ろう会) ⑥長棟克典 (西工大陸上部)
- ▼オープンの部 (7KM)
- ①平ノ上一樹②柴田優作 (京都高校) ③野村謙夫 (中津工業高校) ④中村翔 (京都高校) ⑤城戸陽介 (行橋市役所) ⑥早稲田信治 (行橋MC)
- ▼協力団体
- 荻田町体育協会、荻田町体育指導委員会、荻田町青少年育成町民会議、荻田町交通安全指導員、荻田町青少年育成会連合会、荻田町レクリエーション協会、荻田サッカースポーツ少年団、荻田フオークダ

日立金属 (株) より町に「マラソン大会に役立てて欲しい」と助成金が寄付されました。1月16日 (木)、九州工場次長の福永弘美さんが町長室を訪れ、町長に目録を手渡しました。毎年いただくこの寄付も今年で21年目になります。「助かります。おかげさまでマラソン大会は毎年盛況となっています」と伊塚町長。



ンスクラブ、金曜クラブ、荻田卓球、生命の貯蓄体操、愛友クラブ、ビューティーフレッシュ、南原健心館、FCクラブ、やまびこ登山会、養忍館空手 (順不同)

▼協賛

日立金属 (株) 九州工場、豊鋼材 (株) 荻田工場、(有)かきもとスポーツ、(株) ナカムラスポーツ、北九州ヤクルト販売株式会社、松村商店、(有)徳野商店、西村硝子店、おさけのモリ、加来商店、みやこ美研、イベントシンクプロモーション (順不同)

伝言コーナー

「障子」「フスマ」の張り替え講習会

ご家庭ですぐに役立ち喜ばれています。誰にでもすぐに出て好評です。

★日時 3月13日(木) 午後1時30分～4時30分

★場所 荻田町総合福祉会館(尾倉)

★募集人員 25人(先着順)(会費:無料)

★申込締切 3月7日(金)

★持参するもの カッターナイフ、タオル

★申込・問い合わせ先 荻田町シルバー人材センター

TEL093・435・3221 FAX093・435・3222

身体障害者用トイレを設置しました

2月10日から、行橋交通安全協会内で身体障害者用トイレが使用できるようになりました。当協会において運転免許更新に身体障害者の方も来られます。このトイレがあれば、北九州運転免許試験場まで行く不便等が解消されると思われますのでお知らせします。

(行橋交通安全協会)

第4回春の講座体験募集(健康体操ナチュラルピクス)

初心者の方でも楽しくステップでき、ストレッチも豊富に盛り込んでいます。

★日時 3月3・10・17・24日(いずれも月曜日)

午前10時30分～12時

★場所 三原文化会館 多目的ホール

★対象 中高年の方

★参加料 500円(1か月)

※当日は運動しやすい服装(タオル持参)・上靴で直接会場に来て下さい。

★問い合わせ先 沼田 TEL090・3193・2918

犬を保護しています

2月10日に新津のくすの木坂団地付近で、メスのラブラドルを保護しました。体はクリーム色でクサリの首輪をつけています。心あたりのある方は古館(TEL0930・23・8008)までご連絡ください。

図書館の休館日のお知らせ

平成15年3月4日(火)～平成15年3月14日(金)は特別整理期間のため図書館はお休みさせていただきます。

それに関連しまして、

平成15年2月18日(火)～3月2日(日)の期間

☆図書と雑誌は、あわせて通常10冊のところ20冊まで借りることができます。

☆ビデオ、CD、カセットはあわせて3点まで借りることができます。

☆レーザーディスクとDVDは館内でご覧いただけます。

図書館情報



3月の映画会

(午後2時～A Vホール)

水曜名画座(一般向け)

山田洋次監督特集

19日 霧の旗 111分

倍賞千恵子主演

26日 せんせい 119分

松方弘樹主演

日曜子ども映画会

2日 劇場用映画ちびまる子ちゃん
～わたしの好きな歌～ 109分

16日 仮面ライダーアギト劇場版 70分

23日 劇場版美少女戦士セーラームーンS
68分

30日 ウルトラマンティガ劇場版
ザ・ファイナルオデッセイ 95分

春休み子ども映画会

25日 ノートルダム鐘 91分

27日 101匹わんちゃん 80分

特設コーナー

[一般] 3.19ミュージック

1991年に制定されたミュージックの日を、皆さんはご存知でしたか? 3(ミュ)19(ジック)のゴロ合わせです。音楽は、私たちの心を和ませてくれたり、躍らせてくれたり、時には励ましてくれたり…。音楽を聴くだけではなく、作曲者の心理や作品の裏話なども知ったら、もっと音楽を楽しむことが出来るかもしれませんね。

[児童] こんにちは赤ちゃん

もうすぐ春。春といえば、暖かくなり草花も芽吹き、動物たちに新たな命が生まれる季節です。生まれたてのちいさな赤ちゃん、思わずギュって抱きしめたくくなりますよね。本の中にも、たくさんの赤ちゃんが登場します。そっと、のぞいてみませんか?

木曜日と金曜日は午後8時までご利用できます。

図書館 TEL093・436・0946

無料相談日程

■法律相談

★日時 3月3日(月) 午後1時30分～4時30分
★場所 パンジープラザ ★相談員 弁護士
※電話予約制で 2月27日から受付 先着8人
町社会福祉協議会 (TEL093・434・3641)

■心配ごと相談

★日時 3月4(火)、11(火)、18(火)、25日(火)
午10時～午後3時 ★場所 パンジープラザ ★相談員 民生児童委員、人権擁護委員、行政・母子・婦人各相談委員
※当日電話相談もあります (TEL093・434・3647)

■身体障害者心配ごと相談

★日時 3月4日(火) 午後1時30分～4時 ★場所 パンジープラザ ★相談員 苅田町身体障害者相談員3人、心配ごと相談員 ※当日電話相談もあります (TEL093・434・3647)

■介護ホッと相談

★日時 3月13日(木)、27日(木) 午前10時～12時 ★場所 パンジープラザ ★相談員 介護体験者 ※当日電話相談もあります (TEL093・434・3647)

■京築地区福祉人材バンク職業紹介

★日時 3月20日(木) 午前10時～12時 ★場所 パンジープラザ ★問い合わせ先 京築地区福祉人材バンク (TEL0930・23・8495)

■障害者生活支援苅田出張相談

★日時 3月28日(金) 午前9時30分～11時30分
★場所 パンジープラザ ★問い合わせ先 行橋市障害者生活支援センター (TEL0930・25・5534)

■弁護士による無料法律相談

★日時 3月4日(火) 午後1時～4時 ★受付 当日の午前9時から電話で予約 (先着6人まで)
★場所 福岡法務局行橋支局相談室(行橋市大橋2丁目22-10) ★相談内容 法律問題全般 ★問い合わせ・予約先 福岡法務局行橋支局 (TEL0930・22・0476)

■行政相談

★日時 3月25日(火) 午後1時30分～4時
★場所 三原文化会館 ★内容 役所の仕事についての苦情・相談 ★相談員 木谷禮子さん

■苅田商工会議所における出張年金相談

★日時 3月19日(水) 午前10時～午後3時
★場所 苅田商工会議所 ★問い合わせ先 小倉南社会保険事務所 (TEL093・471・8866)

■福岡県巡回交通事故相談

★日時 3月24日(月) 午前10時～午後4時 (受付は午後3時まで) ★行橋市総務課広報広聴係 (行橋市中央1丁目1-1) ★常設・福岡県交通事故相談所 (TEL092・643・3168)

役場代表番号(案内)
TEL 093・434・1111
FAX 093・436・3014
ホームページ
<http://www.town.kanda.fukuoka.jp>

広報かんだ
発行/苅田町
編集/総務部総務課秘書室秘書広報係
〒800-0392
苅田町富久町1丁目19番地の1
TEL093・434・1921



「かもめ会」女性グループの苅田町漁協の、市を開いているのは、売っている。主には会社帰りの方が市に立ち寄っているようで、電車が駅に止まるたびに乗降客で賑わいます。「苅田は海も近いし、山もある。せっかくの観光資源を活かさなくては。駅が賑わえば町にも活気が出てくると思います」と苅田駅長の白土博明さん。また、第2、第4金曜日には等覚寺特産グループも一緒に市を開いています。



金曜日の苅田駅はなんだか、にぎやかです。

毎週金曜夕方方のJR苅田駅では、地場産の山海珍味市が賑わっています。地場産物をアピールしようと苅田の海でとれた海産物を調理して販売しています。主に会社帰りの方が市に立ち寄っているようで、電車が駅に止まるたびに乗降客で賑わいます。「苅田は海も近いし、山もある。せっかくの観光資源を活かさなくては。駅が賑わえば町にも活気が出てくると思います」と苅田駅長の白土博明さん。また、第2、第4金曜日には等覚寺特産グループも一緒に市を開いています。

乳幼児の予防接種・相談・健診日程

※母子健康手帳を持参してください

※問い合わせ先 パンジープラザ TEL093・436・5115

予防接種 受付 午後1時30分～2時

種類	日程	会場
三種混合	3月17日(月)	福祉会館(尾倉)
	18日(火)	パンジープラザ
	20日(木)	西部公民館
ツベルクリン (判定・BCG)	3月4日(火) (6日(木))	パンジープラザ
	5日(水) (7日(金))	西部公民館
	12日(水) (14日(金))	福祉会館(尾倉)

乳幼児相談 受付 午前9時30分～10時

相談名	日程	会場
赤ちゃん健康相談	3月4日(火)	パンジープラザ

乳幼児健診 会場 パンジープラザ 受付 午後1時30分～2時

健診名	日程	対象
4か月児健診	3月5日(水)	H14.10.1～31生まれ
7か月児健診	11日(火)	H14.7.1～31生まれ
1歳6か月児健診	19日(水)	H13.8.1～31生まれ
3歳児健診	26日(水)	H12.2.1～29生まれ

※この広報紙は再生紙を使用しています。

人のうごき
(1月末現在)
出生 35人
死亡 43人
転入 142人
転出 153人

人口 35,220人
男 17,238人
女 17,982人
世帯数 13,611世帯

3月 MARCH

日	月	火	水	木	金	土
						1
2	3	4	5	6	7	8
9	10	11	12	13	14	15
16	17	18	19	20	21	22
23	24	25	26	27	28	29
30	31					