

広報

# かんだ

No.1174

2007 7 / 10



## 公園が変わります!!

大熊公園（小波瀬2丁目）に、  
**健康器具を増設** いたしました。

今までの公園は、「子供達の遊び場」と思われがちでしたが、高齢化社会の到来が現実となり公園によっては「あまり使われなくなった遊具」が存在するようになりました。そこで「もっと地域の方に親しんでもらいたい!」と考えていたところ、遊具メーカーの厚意により健康器具を3種類設置いたしました。

好奇心旺盛な子供達から、心身の健康に自ら取り組もうとする熟年世代の方々まで幅広く世代を超えて利用したくなるような公園づくりを目指し、可能な限り町民の皆様の声を生かしていきたいと考えます。

公園利用のいくつかのお願いがあります。

他人に迷惑を掛けないようにしましょう。

花や木をかわいがりましょう。

犬のくさはりを外さず、糞は持ち帰りましょう。

花火や火遊びは禁止します。

遊具、トイレは大切に使い、いつもキレイに使用しましょう。

最近、公園利用のマナーが悪く、特に器物破損などの被害が多発しています。施設を破壊する行為等は法律によって罰せられます。また他の公園利用者の皆様をも非常に不愉快な気持ちにさせます。

皆様の大切な税金で修繕しなければなりません。みんなの公園です。マナーを守りみんなで公園を守りましょう。

みんなできれいに使える公園に育ててください。皆様の除草及び清掃のご協力をお願いいたします。



▲健康器具の使用方法も表示されています。

# 一票です！



## 第21回

# 参議院議員通常選挙

★問い合わせ先 荻田町選挙管理委員会事務局

TEL093・434・1112

### 今回投票できる人は

今回の選挙で投票できる人は、投票当日、選挙権があつて、選挙人名簿に登録されている人です。

登録される人は、次の両方にあてはまる荻田町に住んでいる（住民基本台帳に載っている）人です。

●満20歳以上の日本国民（昭和62年7月30日までに出生した人）

●荻田町に転入届を出した日（平成19年4月11日以前）から、引き続き3か月以上住んでいる（住民基本台帳に載っている）人  
※平成19年4月12日以降に転入届を出した人は、今回の選挙は前住所地で投票することになります。

また最近（3か月以内）町外に転出した人で、新しい住所地に登録されていない人は、荻田町で投票することになります。

●町内で移転し、6月25日以降に転居の届出をされた方については、旧投票所での投票となります。投票所入場券でご確認ください。

### 選挙時登録名簿の縦覧

●日時

7月12日 午前8時30分～午後5時

●場所

選挙管理委員会事務局（役場3階）

### 投票所入場券

投票所入場券（はがき）は、前回の選挙から一人一枚になりました。切らずにそのまま投票所へお持ちください。もし、紛失等でなくした場合は投票の当日、投票所で

再発行をしますので係員に申し出てください。（この場合、本人の確認ができるものが必要です。）

### 投票当日の受付にパソコン

今回からパソコンで名簿照合を行うため、男女別には行いませんのであらかじめお知らせいたします。

### 投票の順序

①先に選挙区の投票（投票用紙の色は薄い黄色です）

②続いて比例代表区の投票（投票用紙の色は白色です）

※点字投票用紙は選挙区が薄い黄色、比例代表が白色です。

### 期日前投票

旅行や出張など法律で定められている理由で、投票日に投票所へ行けない人は、期日前投票ができます。投票所入場整理券をもって期間中に期日前投票をして下さい。

●期間

7月13日（金）～7月28日（土）

●時間

午前8時30分～午後8時

※土曜日、日曜日でもできます。

●場所

荻田町役場4階会議室

### 候補者の名前は、はっきりと

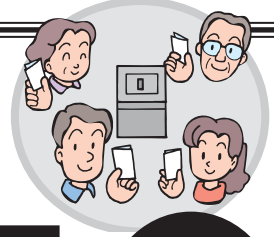
●選挙区の投票

投票用紙には候補者名を一人だけ、はっきりと書いてください。候補者の氏名以外



# 主役は あなたの

# 7月29日



## 投票日

### 午前7時～午後8時

を書いたり、候補者の氏名のほかに余計なことを書くと無効票となります。

#### ●比例代表の投票

比例代表の投票については、候補者名簿に記載された候補者の名簿または政党名を書き投票します。

#### 代理投票

目や身体が不自由などで字が書けない人のために、代理投票制度があります。投票所で係員にお尋ねください。

#### 不在者投票

##### ●指定病院等における不在者投票

病院や老人ホームなど不在者投票ができる指定施設に入っている人は、それぞれの施設で不在者投票ができますので、本人から、その病院長または施設の長に早めに申し出てください。

##### ●郵便等による不在者投票

郵便等による不在者投票をする場合は、あらかじめ選挙管理委員会が交付する郵便投票証明書が必要で、その証明書の有効期間は7年間となっています。また、初めてこの郵便等による不在者投票をしたい人は、選挙管理委員会事務局へ申請（郵便局でも、代理人が持参してもよい）してください。なお、郵便投票のできる人は身体に重度の障害があり、起立や歩行・移動等が困難で、「身体障害者手帳」もしくは「戦傷病者手帳」の交付を受けている人、または介護保険法の要介護者（要介護5）に限られます。

#### 開票

●日時 7月29日 午後9時～

●場所 刈田町総合体育館

被保険者、年金受給者の皆様へ

あなたの年金記録をもう一度  
チェックさせてください

刈田町において、社会保険事務所の職員が年金記録の確認を希望される方への対応をいたします。日時、会場は左記のとおりです。

●日時 平成19年7月24日（火）

午前10時から12時、

午後1時から3時まで

●場所 三原文化会館1階 大ホール

●持ってくるもの

○年金手帳、年金証書、免許証又は健康保険証等（本人確認のできるもの）、印鑑

○代理人の場合は委任状が必要です。

※申し訳ありませんが当日は、年金記録を確認する対応を行います。

一般の年金相談は受けできない場合がありますので予めご了承ください。

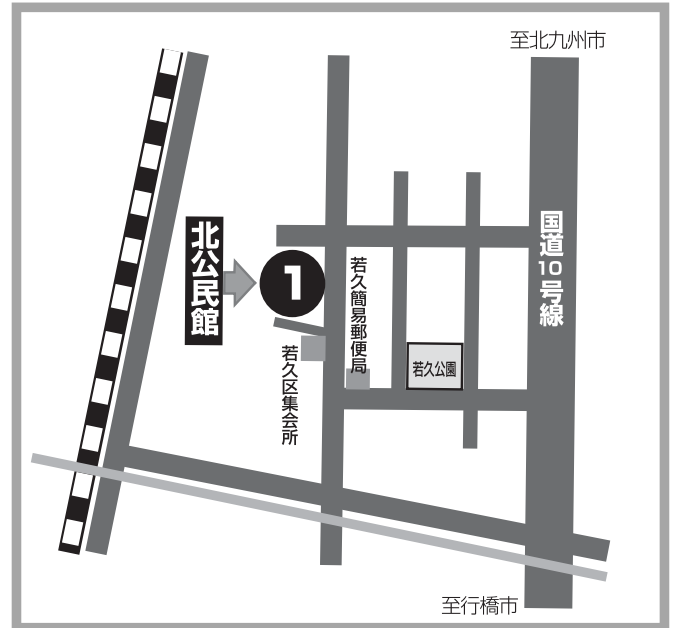
●問い合わせ先

小倉南社会保険事務所

TEL 093・471・8873

# 投票へ行こう！

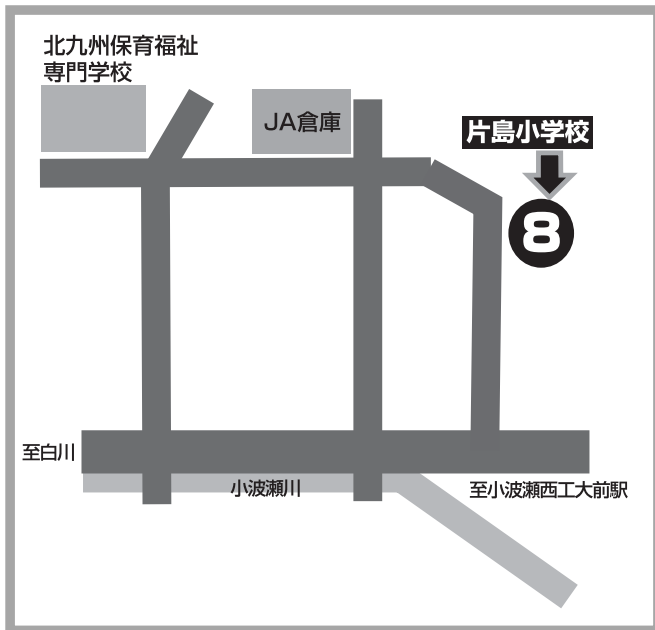
## 投票区別 投票所案内



# 投票所

該当する投票区を確認してください。

投票区	投票所施設の名称	区名
第1投票区	北公民館	雨窪、若久二、若久、松山、松原
第2投票区	苅田小学校体育館	西町、本町、中町、長畑、幸町
第3投票区	京町（浜町）公民館	上町、提、浜町、港
第4投票区	南原小学校体育館	馬場、南原
第5投票区	総合福祉会館	集、城南、尾倉、桜ヶ丘、近衛ヶ丘
第6投票区	与原小学校体育館	与原上、美波台、与原下、白石、二崎
第7投票区	小波瀬コミュニティセンター	新津、百合ヶ丘、緑ヶ丘、今古賀、小波瀬
第8投票区	片島小学校体育館	猪熊、木ノ元、浄土院、片島、岡崎
第9投票区	西部公民館	葛川、稲光、稲光上、八田山、山口、北谷、本谷、谷、法正寺、黒添、鋤崎



# 児童扶養手当を受けている皆様へ

## 総合的な母子家庭等対策へ転換

子育て・生活支援・保育所の優先入所  
日常生活支援事業  
就労支援・母子家庭等就業支援事業  
養育費の確保・養育費の支払義務  
経済的支援・母子寡婦福祉貸付金の充実

## 経済的支援を中心とした 母子家庭等対策

・児童扶養手当  
・母子寡婦福祉貸付



平成14年の母子及び寡婦福祉法等の改正により、母子家庭対策については、従来の「児童扶養手当中心の経済的支援」から「就業・自立に向けた総合的な支援」への転換が図られ、その一環として児童扶養手当については、離婚時における生活の激変を緩和するための給付へと位置付けが見直され、一部支給停止措置が導入されます。

### 児童扶養手当の一部支給停止（減額）措置については平成20年4月より施行予定です。

平成20年以降、支給期間が5年（支給事由発生から7年）を超える場合には、政令で定めるところにより、それまでの支給額の2分の1を超えない範囲で支給停止（減額）することとされています。

(1) 手当の一部支給停止額  
手当の額の2分の1を超えない範囲で減額

(2) 要件  
① 支給期間が5年を超える場合

② 支給事由の発生から7年を経過した場合

・ 3歳未満の児童を育てている期間は、5年の支給期間に含めない。

・ 障害、重い疾病など、自立

が困難な期間については全額支給を行う。

○ 一部支給停止の対象者や支給停止額に関する具体的な内

### 児童扶養手当の資格喪失について

次のような場合は手当を受ける資格がなくなりますので、すぐに健康福祉課子ども係に届け出てください。受給資格がなくなつて受けた手当は、全額返還しなければなりません。

・ 対象児童を連れて結婚したとき（内縁関係、公募上同居も同様です）

・ 国民年金、厚生年金、恩給、労災などの公的年金給付を受

容については、本年末に決められる予定となっています。

けるようになったとき

・ 対象児童を養育、監護しなくなったとき

・ 遺棄していた児童の父から安否を気遣う電話などがあつたとき

・ 拘禁されていた父が拘禁解除されたとき

・ 対象児童が児童福祉施設等に入ったとき

### ★問い合わせ先

健康福祉課 子ども係

TEL 093・434・1848

(内線223・222)

### 福岡県母子家庭等就業・自立センター

福岡県では母子家庭等就業・自立支援センターを開設し、就業に関する相談、求人情報の提供などを行っております。お気軽にご連絡ください。

★住所 〒816・0804

春日市原町3丁目1番地7  
クローバープラザ6F

(福岡県母子寡婦福祉連合会内)

TEL 092・584・3931

FAX 092・584・3923

・ 受付時間 平日(月～金)

午前10時～午後5時

・ 巡回相談・法律相談の受付も行っていきます。

### 福祉の職場

#### 合同就職面談会

★日時 8月3日(金)

午前10時30分～午後4時

(受付：午前10時～午後3時)

★場所 クローバープラザ

★内容 福祉施設等と求職者との面談・福祉関係資格相談・母子家庭等求職相談等

★問い合わせ先 福岡県社会

福祉協議会 人材・情報課

TEL 092・584・3310

※申込不要・参加費無料

※託児希望の方は7月20日までに予約が必要です。

## パソコン経理科 受講生募集

### ★訓練概要

- 経理事務に役立つ簿記・税法など
- ワープロ・表計算などのパソコンソフトの操作
- ★募集定員 15人
- ★応募資格 **母子家庭の母**

(現に20歳未満の子どもを扶養する「配偶者のない女子と子どもからなる世帯」の母)で就労経験のない又は就労経験に乏しく、ハローワークに求職申し込みを行っている者。 ※雇用保険受給者は受講できません。

### ★訓練実施場所

専門学校九州テクノカレッジ  
(北九州市小倉北区清水4-8-1)

★募集締切 7月27日(金)

★応募方法 所定の入学願書を管轄のハローワークに提出。入校願書は本校及び管轄のハローワークにあります。

★選考 8月6日(月)午前9時30分

場所 福岡県立戸畑高等技術専門学校

方法 教養試験(国語・数学)、面接

★合格発表 8月9日(木)に本人あてに通知。

★準備講習 8月20日(月)～24日(金)

午前9時30分～午後3時15分

★訓練期間 8月28日(火)～11月27日(火)

午前9時30分～午後3時15分 土・日・祝日休講

★受講料 無料(ただし、テキスト代、資格取得受験料は自己負担となります)

★問い合わせ先 福岡県立戸畑高等技術専門学校

(北九州市戸畑区東大谷2-1-1)

TEL093・882・4307

## 第3子以降の児童にかかる保育料に対する補助金のお知らせ

※下記に関しては、母子家庭の方に限りません。

荻田町では、「子どもを産み育てやすい」町づくりを実現するために、子育て家庭の経済的負担を軽減することに取り組んでいます。つきましては、中学生以下の児童を3人以上扶養している保護者に対して、第3子以降の児童にかかる保育料について補助金を交付する制度を取り入れています。

★対象は次のすべてに該当するご家庭です。

①町内在住の方。②中学生以下の児童を3人以上扶養して

おり、そのうち第3子以降の児童が認可保育所、幼稚園または認可外保育施設に通園している。

③保育料および町税(町県民税、固定資産税、国民健康保険税、軽自動車税)について滞納がない世帯。

### ★手続き方法等

申請書は、役場子ども係、認可保育所、幼稚園、または認可外保育施設に用意しています。

### ★問い合わせ先

荻田町健康福祉課子ども係  
TEL093・434・1848  
(内線2222・223)

例1	第1子：小学生①	
	第2子：園児②	
	第3子：園児③	該当
	第4子：園児④	該当
例2	第1子：高校生	義務教育外
	第2子：中学生①	
	第3子：小学生②	
	第4子：園児③	該当

## 母子家庭等医療証の更新について

現在お持ちの母子家庭等医療証は、7月31日(火)で期間満了となります。新しい医療証の更新手続きを次のとおり行ないますのでよろしくお願いたします。

★受付開始日 7月17日(火)

★受付時間 午前8時30分～12時・午後1時～5時15分(土、日、祝日を除く)

★受付場所 健康福祉課 国保医療係

★手続きに必要なもの

①戸籍謄本(戸籍全部事項証明書)

②住民票または外国人登録原本記載事項証明書(世帯全員のもの)。親族等が世帯分離していても、同居していれば別に住民票(外国人登録原本記載事項証明書)を添付して下さい。

③所得証明書(平成18年所得平成19年度課税分)

平成19年1月1日現在、荻田町に居住し申告した方は不要

④児童扶養手当証書または遺族年金証書

⑤健康保険証  
⑥印鑑

⑦母子家庭等医療証(旧)

⑧配偶者が身体障害者手帳をお持ちで母子家庭等医療受給資格者の方は配偶者の身体障害者手帳

⑨配偶者が1年以上施設に入所されている方は、施設の証明書

※町民税の申告を済ませていない方は、必ず申告して下さい。

※平成19年1月2日以降、荻田町へ転入された方は、平成19年1月1日現在の住所地の市町村で所得証明書(平成18年所得平成19年度課税分)の交付を受け、提出してください。

※8月以降申請され、認定された方は、申請された月の1日より有効となります。

※所得限度額を超えている方、母子家庭等に該当しない方は却下となります。

### ★問い合わせ先

健康福祉課 国保医療係  
TEL093・434・1848  
(内線214)





# 環境

## 守ってまますか？ごみ出しルール！

### ★ごみの分け方と収集日

刈田町ではごみの分別を6分別、収集は、燃やせるごみは週2回、空カン・空ビンは週1回、また大型の燃やせるごみ・大型の燃やせないごみ・大型の家電ごみ・その他の燃やせないごみは月1回の決められた収集日に収集されています。これはごみのリサイクルや適正に処理するため必要なことで、みなさんにご協力をお願いしています。

### ★ごみ出しマナーが悪い...

分別がされていないごみ(収集しないごみを含む)やごみ出し日を守られていないため収集されないごみを取り残されたままになっていきます。このため集積所は、収集日が異なるごみでいっぱいになり、収集する際、ごみの山から選別して収集しなければならず、時間と手間がかかり、ごみが集積所に長く置かれ、そのままになります。その結果、周辺住民のみならず、ごみ出しルールを守ってまますか？

迷惑をかけることになりま

★分別やごみ出し日を守って  
ください！  
ルール違反ごみのほとんどは分別やごみ出し日を守られていないため発生しています。特に大型ごみは、ごみ出し日を間違えると1ヶ月間収集されない場合もあります。このことから、**ごみの分別とごみ出し日**を必ず守りましょう。

○ごみ出しルール  
・ごみの収集は朝の7時30分  
から行いますので、収集した後から出さない。  
・ごみの分別の徹底(刈田町  
家庭ごみの分け方・出し方を  
参考にしてください)。  
・ごみは決められた集積所へ  
出し、通勤等の途中で他の集  
積所へ出さない。

★ごみ集積所の管理は利用者  
で！  
ごみ集積所は設置者である  
自治会や共同住宅等の利用し  
ている地域の皆さんが管理者  
となって環境美化に努めてい  
ただくようになっていきます。

地域によっては利用する  
方々でごみ集積所を順番に清  
掃や不法投棄防止のための監  
視活動を行うなど、自分たち  
が利用するごみ集積所を自分  
たちの手で清潔に保っている  
ところもあります。また、一  
方では、管理が行き届いてい  
ないためごみが散乱している  
集積所もあります。  
集積所に不法投棄されたご  
みの大半は捨てる人のモラル  
に問題がありますが、常時集  
積所にごみが散乱しているこ  
とも不法投棄の原因となりま  
す。地域に住む方々が、自分  
たちの地域環境を良くしようと  
互いが協力し合い、常に集  
積所をきれいにすることに  
よって、取り残しをなくすこと  
も不法投棄防止につながりま  
す。

★自己責任で！  
自分が出すごみには責任を  
持ち、収集されるまでは、ご  
みの所有者であるという自覚  
を持ってください。  
「少しぐらいは...」と思っ  
ても、他の方に迷惑をかけま  
す。  
循環型社会の形成及び環境

★ごみに関するお問い合わせ  
役場環境保全課  
TEL 093・434・1834  
清掃事務所  
TEL 093・434・2567

美化の観点から見てもごみ問  
題は避けては通れず、ごみの  
処理費が増加することになれ  
ば、住民の皆さんの負担の増  
加にもつながります。このこ  
とに住民の皆さんも関心をも  
っていただき、美しく住みよ  
いまちづくりをめざしていき  
ましょう。

そのためにも「ごみ出しル  
ール」を守ってください。

## EM泥ダンゴで玉川河口(パンジープラザ裏)を澄み切った水にしよう！

6月2日にみんなでワイワイ楽しく作った「EM泥ダンゴ」をいよいよ玉川に投入することになりました。作成に関わってくださったみなさん、ありがとうございました。「EM泥ダンゴ」は良い微生物の河川への定着率を高める働きがあります。微生物は安全でしかも確実に、乱れた生態系を整えて河川に生物を呼び戻してくれます。(今年見物に行かれた方も多かったようですが、殿川は上流から下流までホテルの数が30年前と同程度に増えました。)

下記の通り「EM泥ダンゴ」投入を行いますので、お手伝いをしてくださる方は、お集まりください。泥ダンゴの作成に関わっていない方も大歓迎です。

かんだ環境会議 第1分科会

- ★日時 7月21日(土) 午前10時
- ★場所 刈田町総合保健福祉センター  
(パンジープラザ) 玄関横広場

※雨天決行 ※動きやすい格好でご参加ください。

## EM肥料の作り方教室

- ★日時 7月26日(木) 午前10時～
- ★場所 EM配布場所
- ★持参するもの 発泡スチロールに入れた米ぬか 2kg
- ★材料費 350円程度 (EM、米ぬか、発泡スチロール以外の材料費として)
- ★問い合わせ先 EM友の会 上野  
TEL 093・436・0350



プールにEM菌培養液 清掃簡単、地元と協力

● 苅田小学校児童・PTA、行橋みやこロータリークラブ、NPO法人ミヤコ・グローバル・グリーン



の汚染や悪臭を防ぐとされる。同校では環境保全学習の一環として、プールに投入。毎年高学年が行っている清掃を簡単にし、合成洗剤を使わないことで環境保護に役立てようとしている。

6月1日にEM菌を同校に提供。児童は600リットルのEM菌をプールに投入。

同校では、少雨のため延長されているプール開き決定次第、プール清掃する予定。

(※かんだ環境会議・教育委員会においても町内小学校で同様の取り組みが行われています)

一石二鳥、期待しています。

EM菌(有用微生物群)の培養液を利用し、プール清掃の労力と環境負荷を軽くする取り組みに、苅田小学校(徳永憲一校長) 児童と苅田小学校PTA、行橋みやこロータリークラブとNPO法人ミヤコ・グローバル・グリーンが協力してチャレンジしている。

EM菌はヘドロのもととなる有機物を分解することで水



▲EM菌の培養液をプールに投入する児童

今年もがんばったよ！通学合宿

馬場・南原小学校(4、5年生29人)の子ども達が、親元を離れた共同生活を6月17日から6月23日まで中央公民館で体験しました。思いが通じなかったり、好きな食事でなかったりして「がまん」と「協力」と「妥協」の中で頑

張ってくれました。この期間中に、苅田工業高校のお兄さん達が「キャンドルづくり」、お茶の作法、食事の作り方やメニューの立て方を苅田町食生活推進協議会のボランティアの皆さんから教えていただきました。

最終日のパーティーでは、宝さがしや金券を作り、金券がなくなったら働いて金券を増やしていくゲームをしました。遊びながらお金の動きを



勉強したようです。

作文の中に、「お母さんへの感謝と皆の助けがあって自分がある事がわかりました」とあり、スタッフ一同とてもうれしく思った次第です。来年は第6回になります。来年は第6回になります。来年は第6回になります。来年は第6回になります。



通学合宿実行委員会

代表 田口朝子

# 苅田まちづくりカレッジ

## 3期生募集!

苅田まちづくりカレッジ

(通称：苅カレ)は、「まちづ

くり」を、楽しく学び、気軽

に実践することを目的とした

2年制大学形式の公民館講座

で、平成17年10月に開校しま

した。現在、4キャンパス

(中央公民館、北公民館、小

波瀬CC、西部公民館)で、

1期生2期生とで1000人程

度の学生が楽しく学んでいま

す。

10月より入学していただく

3期生を募集しています。多

くの皆さんのご応募をお待ち

しています。

★入学資格 18歳以上の苅田

町にお住まいの方、通勤して

いる方及び通学している方

★定員 中央・北合同キャン

パス、小波瀬・西部合同キャン

パスⅡ合計80人

★実施日 原則として、月2

回土曜日に実施します(年間

20回予定)。講義内容等によ

っては、変更になることがあ

ります。

★単位制による進級・卒業

1年間に一定の講座(1講

座11単位)を受講した人は

進級できます。2年間で卒業

です。

★学費 無料です。ただし、

教材費等が必要な場合は、実

費自己負担となります。

### 入学願書受付

入学を希望される方は、所

定の「入学願書」に必要事項

を記入し、お近くの公民館に

提出してください。定員をオ

ーバーした場合は、抽選等の

方法により選考させていただきます。

★願書締切 8月10日(金)

入学願書は、各公民館に準備

しています。電話での申し込

みも可。

★問い合わせ先 中央公民館

TEL 093・436・0061

★定員・実施日・実施時間

※所属するキャンパスは、選ぶことができます。

場所	定員 (1学年)	実施日	実施時間
中央・北合同キャンパス (中央公民館)	40人	2回/月	午前10時~12時
小波瀬・西部合同キャンパス (小波瀬CC)	40人		
合計80人			

※なお、希望者が少数の場合は、4館(中央・北・小波瀬・西部)合同キャンパス、あるいは、開校の延期又は、中止とすることもあります。

### ◆苅田まちづくりカレッジ 講義内容

講座分野名称

概要

#### 苅田学講座

- まちづくりの基本である「苅田町」を知るための講座
- 苅田町の現在(今)を知り、過去(歴史)を学び、未来(明日)を語る。

#### まちづくり学講座

- 「まちづくり」とは何か!その考え方、方法論、実践論等を学ぶ講座
- 全国にある「まちづくりの実践的取り組み」について、その当事者や専門家から具体的な話を聞く。

#### リンボウ学講座

- 名誉学長 リンボウ(林 望)先生が、専任講師を務める講座
- リンボウ先生の人生観、生活観及び文化観等々の話をおもしろおかしく聞く。

#### 人間学講座

- まちづくりを進める上で、最も重要な要素である自分=住民=人間の本質を知るための講座
- 哲学、心理、福祉、人権等を学ぶことにより、自己を見つめ他人の心を知る。

#### ゆとり学講座

- スピード・画一化時代にあえて、「ゆったり、ゆたかに」にこだわった生活を考える講座
- エコ、ヘルシー、ナチュラル等々の新しい暮らし方を学ぶ。

#### 時代・時流学講座

- 歴史上の出来事、人物等にスポットをあて、その時代々の世相等を学ぶ。
- 政治、経済、マーケット等々の時事問題を取り上げ、現在の時流を学ぶ。

#### 大人の余暇学講座

- 芸術、文化、スポーツ等々の趣味講座
- 自らのライフスタイルに幅を持たせることを目的として実施する。

※この他に館外研修・実習等があります。

一般教養

## ■北公民館

- \*申込・問い合わせ  
TEL093・434・9000
- \*定員になり次第締め切ります。
- \*申込受付 7月12日(木)  
午前8時30分～

### 手打ちうどん講座

こねて、ネカシテ、美味しい手作りうどんを作ませんか？

- ★日時  
7月20日(金) 午後7時～9時、  
7月21日(土) 午前9時～午後1時
- ★講師 小田本清治さん

- ★定員 15人  
(定員になり次第締め切ります)
- ★持参品 エプロン、布きん、空箱  
(A3サイズ位)
- ★材料代 500円
- ※軽装(ズボン着用) をお願いします。

## ■小波瀬コミュニティセンター

- \*申込・問い合わせ  
TEL0930・23・1000
- \*定員になり次第締め切ります。

### 夏休み子どもピザづくり講座

おいしくて 簡単ピザを作ってみ

- ませんか？
- ★日時 8月2日(木)  
午前10時～午後1時
- ★講師 増川里美さん
- ★対象 小学校4・5・6年生
- ★定員 16人
- ★持って来るもの  
エプロン、布きん、筆記用具
- ★参加費 500円
- \*受付開始日 7月13日(金)  
午前8時30分～

### 夏休み子どもお魚探検

海の生き物について楽しく学んでみませんか。

- ★日時 8月22日(水)  
12時出発
- ★行き先 下関海響館
- ★対象 小学校4・5・6年生
- ★持ってくるもの  
水筒、ハンカチ
- ★定員 30人
- ★参加費 1,000円  
(入館料、トンネル通行料、保険代等)
- ※12時に小波瀬コミュニティセンターを出発しますので、早めに昼食を食べて午前11時45分までに集合して下さい。
- \*受付開始日 7月17日(火)  
午前8時30分～

## 新設公民館講座 『人権講座』

### ◆司会業・エッセイスト 田中万知子さん講演会

「言葉の力」(中央公民館)

7月24日(火) 午前10時～11時30分

結婚披露宴の司会者として(2000組以上担当)心に残る出会いを綴ったエッセー「華の宴、人の縁」を出版。講演のなかでもいろいろなエピソードが聞けるかも？言葉をテーマにした講演活動に意欲を燃やしている講師です。

### ◆北九州市・同和教育研究会 村上節子さん

「人権感覚を身に付けよう」(西部公民館)

7月17日(火) 午前10時～12時

・ビデオ「この空の下で」視聴と協議

※参加費無料・事前申込不要

苅田の暑い夏を爽やかな音楽でクールダウン。  
老若男女、誰もが楽しめる広角ミュージックコンサートです。  
土曜日の昼下がり、グッドサウンドシャワータイム。

★日時 7月28日(土) 午後1時 開場/1時30分 開演

★場所 苅田町立中央公民館 大ホール ★入場料 無料

★出演者の皆さん

□琴凌流大正琴 琴謡会 小笠原愛蔦社中～聴かせます、心に染み入る優雅な大正琴メロディ。

□ハーモニーハート～哀愁の音色、ハーモニカ、なつかしい調べです。

□苅田町ウインドアンサンブル～演歌からシナトラミュージックまでブリリアントブラス。

□ガバナーズ～GSサウンドならおまかせ。青春アゲイン元気バンド。

□北九州マンドリン合奏団～多数のオリジナル曲と映画音楽など。本格的合奏団です。

※どなたでも、ご入場できます。入場料は無料です。

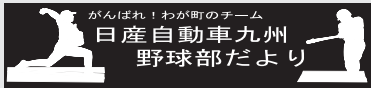
★主催・問い合わせ先 苅田町教育委員会生涯学習課 文化係・公民館係

TEL093・436・0061 (中央公民館)

△ かんだ・夏・あつ!

## サマー☆コンサート'07





## 日産自動車九州野球部 大健闘！！

6月16日から熊本市で行われた第78回都市対抗野球九州地区予選大会において、日産自動車九州硬式野球部が大健闘しました。惜しくも九州代表の座こそ逃しましたが、準決勝戦では強敵JR九州を延長13回で降すなど大活躍しました。球場には吉廣町長も駆けつけ、川瀬工場長や応援団の皆さんとともに声援を送りました。

選手の皆さん、素晴らしい試合をありがとうございました。

## スポーツ情報



▲優勝 西町区



◀行橋クラブの皆さん

### 第40回 苅田町区対抗 年齢別ソフトボール 大会結果

- ★大会日時 6月17日(日)
- ★会場 大熊公園グラウンド
- ★主催 苅田町体育協会
- ★大会結果 優勝 西町区
- 準優勝 浜町区

### 訂正とお詫び

6月25日号 10ページの「第11回苅田町バスケットボール大会結果」の記事で、一般男子の部優勝の行橋クラブの写真が間違っていました。関係者の皆さまにご迷惑をおかけしたことをお詫びして訂正します。

## 図書館情報

# 図書館に行こう☆2007・夏

苅田町立図書館では7月・8月にさまざまなイベントを予定しております。ご来館をお待ちしております。

### 図書館員おすすめ本スタンプラリー

7月21日(土)～8月30日(木)の期間中、児童特設コーナーにある図書館員おすすめの本を読んで、所定のカードに必要事項をご記入ください。10冊読み終わったらカードをご持参ください。プレゼントを差し上げます。(プレゼントの引き換えは9月14日(金)までです。)

※カードを紛失された場合は、無効となりますのでご注意ください。

### おはなしタイム夏スペシャル

8月4日(土)午後2時より、AVホールにて、おはなしタイムスペシャルを行います。楽しい催しがたくさん！ぜひご参加ください。

・夏休みお助け本〈7月21日(土)～8月30日(木)〉  
夏休みにつきものの宿題。そこで今年も、自由研究や工作のヒントになるような本を特集します。

※「20冊特別貸出」「ポイントをあつめて図書館バッグをもらおう!」「絵本づくり講座 受講者募集」も引き続き行なっております。ぜひご利用ご参加ください。

### 苅田町立図書館からのお知らせ

- 7月16日(月)は祝日開館をしています。
- 7月23日(月)、7月30日(月)は夏休み期間中のため月曜開館をしています。
- 7月17日(火)は振り替えのため休館です。
- 7月31日(火)は館内整理日のため休館いたします。
- 休館日に本を返却される方は入り口横の本のポストをご利用ください。(AV資料は除く)
- 木曜日と金曜日は午後8時までご利用できます。

### ★問い合わせ先

苅田町立図書館 TEL093・436・0946





# 電気器具の安全な取扱い

私たちの生活の中では日々便利になる電気器具は欠かせないものです。しかし、電気器具は便利なものですが、取扱いの不注意や使用方法から火災となる場合があります。電気器具を使用する際には、次のことに注意しましょう。

## 電気器具の点検の実施

扇風機、電気ストーブ、除湿機などの季節的に使用する電気器具は、毎年使用する前に必ず点検をしましょう。

また、使用中に普段と違った音や動きに気付いたときは、すぐに使用を止め、コンセントから差込プラグを抜いて、専門の業者に点検をしてもらうことが大切です。

## 電気器具の正しい使用

電気器具を本来の用途以外に使用した場合、器具に負荷がかかり過熱し火災になることがあります。取扱説明書をよく読み、その機能を十分に理解し正しく使用しましょう。

また、アイロンなどは、スイッチを切り忘れたまま放置したり、はずみ等でスイッチが入ったりすると火災の原因となります。使わないときは、機器のスイッチを切るのみでなく差込プラグをコンセントから抜いておきましょう。

## 電気配線等からの出火防止

家電製品やOA機器の普及により、数多くの電気器具を使用するようになりました。このため、コンセントが不足することもあり、たこ足配線になりがちです。コンセントの電気の許容量を超えて電気器具を使用するとコンセントが過熱し、火災になることもあるので、たこ足配線は絶対にやめましょ



う。また、「トラッキング現象」というのをご存知でしょうか。「トラッキング現象」とは、コンセントのプラグにほこり、湿気等が付着したまま、長い間コンセントにプラグを差し込んだ状態にしておくことにより、プラグの両刃間に電流が流れ、発熱して火災となる現象です。この「トラッキング現象」を防ぐには、長期外出時など器具を使用しないときにはプラグを抜き、また、プラグに付着したほこり等は清掃するようにしましょう。

# 消防活動通信



▲上段左から、花岡消防士、松田消防士、藤本消防士。下段左から、塚崎消防士、西頭消防士。

5月30日に第33回福岡県消防救助技術大会が行われました。

この消防救助技術大会とは、複雑多様化する災害に対応する為に、日々知識や技術の向上を図っている救助隊員の訓練成果を披露する大会です。

苅田町消防本部から計5名の隊員が出場し、(松田消防士、花岡消防士、藤本消防士)が「はしご登はん」、(塚崎消防士、西頭消防士)が「ローブリッジ渡過」という競技に出場しました。

「はしご登はん」とは、自己確保の為に命綱を作成した後、垂直15メートルのはしごを登り、その安全確実性と所要時間を評価する競技です。

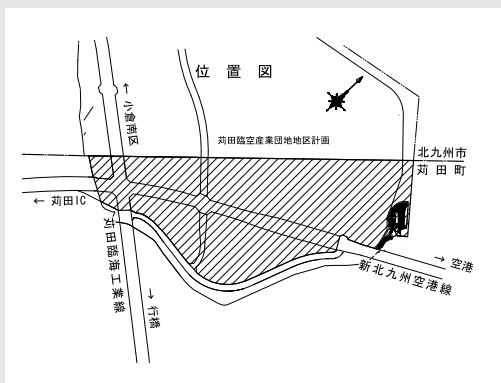
「ローブリッジ渡過」とは、水平に展張した渡過ロープのスタート地点から折り返し地点までの往復40メートルの間を、往路はセーラー渡過、復路はモンキー渡過し、その安全確実性と所要時間を評価する競技です。

なお、「はしご登はん」に出場した花岡消防士が入賞しました。

## 苅田臨空産業団地地区計画(原案)の縦覧のお知らせ

「苅田都市計画苅田臨空産業団地地区計画」(原案)について、左記のとおり縦覧を行います。なお、この原案について意見を有する区域内の利害関係人は、平成19年8月1日(水)までに苅田町長へ意見の提出ができます。

- ★名称 苅田臨空産業団地地区計画
  - ★位置 苅田町大字苅田字松浦の一部
  - ★縦覧期間 7月12日(木)～25日(水) 午前8時30分～午後5時15分 (土日及び祝日を除く)
  - ★縦覧場所 町役場4階都市整備課
  - ★問い合わせ先 苅田町産業建設部 都市整備課 都市計画係
- TEL 093・434・6521



## がん検診・結核検診のお知らせ

今年度のがん検診・結核検診を10月、11月に行います。

申し込み方法は、「7月25日号の広報かんだ」に申し込み用紙（みどり色の紙・封書形式）を入れますので、必要事項を記入し、8月20日までにパンジープラザまで郵送（当日消印有効）または持参してください。

\*なお、電話での申し込みは受け付けていませんのでご了承ください。

「広報かんだ」が届かない家庭につきましては、役場健康

康福祉課窓口、北公民館、中央公民館、総合福祉会館、小波瀬「コミュニティ、西部公民館、パンジープラザにも同様の申し込み用紙を置いてありますので必要事項を記入して、申し込み用の箱に投函してください。（7月25日～8月20日まで設置）

申し込みをされた方には、9月下旬～10月上旬にかけて、個人宛に受診票をお送りします。

なお、申し込み期限を過ぎて申し込みをされても受診で

## サタデイウォーク参加者募集

参加者にはウォーキングマップを配布しています

### 8月の予定表

日程	8月4日(土)	向山公園
	8月11日(土)	大熊公園
	8月18日(土)	パンジープラザ
	8月25日(土)	西部公民館
時間	午前7時～8時30分	
内容	①健康ミニ講座 ②ウォーキングや実技指導 ③ストレッチ体操やリズム体操	
問い合わせ先	パンジープラザ（健康増進室） TEL093・436・5115	

きないことがありますので申し込み期限を守っていただくようお願いいたします。

くわしい日程等については、9月25日号でお知らせします。

### ★問い合わせ先

パンジープラザ（苅田町総合保健福祉センター）内  
健康福祉課 健康づくり係  
TEL 093・436・5115

### 「互交会」定例会

苅田町のオストメイト（人工肛門を保有している仲間）の会です。現在、毎月1回集まってお互いに日常生活上の悩みや補装具に関する新しい情報などを語り合っています。なお、今回の定例会には労災病院のWOCの先生が来られます。気軽に一度覗いてみてください。

### ★日時 7月22日（日）

午前12時30分～午後5時

### ★場所 パンジープラザ

健康教室 洋室

### ★問い合わせ先

互交会会長 北岡  
TEL 093・434・4286  
健康福祉課障害社会福祉係  
TEL 093・434・1848

ドメスティック・バイオレンス（DV）、ストーカー行為等の被害者のために住民票・戸籍の附票の交付請求を制限します。

DV、ストーカー行為等の被害者を保護するための制度で、加害者が「被害者の住所を知りたい」ということを目的として住民票や戸籍の附票の交付を請求した時、交付を制限することができます。この制度を受けることができるのは、DV、ストーカー行為等の被害者で警察署等から支援が必要と認められた方です。

加害者からの住所確認を目的とした次の請求を制限できます。

- 住民票の写しの交付
- 戸籍の附票の写しの交付
- 住民基本台帳の一部の写しの閲覧

## 支援の内容

支援がされると...

- 加害者からの交付請求を制限します。
- 第三者からの請求は、厳格に審査します。
- 代理人、使者、郵送の請求は原則受け付けません。
- 被害者本人が住民票等の交付を受ける場合は、本人確認のための書類等を持参していただきます。

お悩みの方はお気軽にご相談ください。申し出の方法等をご説明いたします。

★問い合わせ先 苅田町役場 住民課住民・年金係

TEL 093・434・1833

# 健康増進教室 参加者募集!

## ◆初心者のための運動教室

この教室では、これから運動を始めようと思われる方に、初めてでもできる青竹体操、終了後は、健康増進教室を実施します。

## 初心者青竹体操 (8月～9月)

青竹体操とは? 青竹を使った健康体操で、楽しく、元気になる体操です。

★日時 8月9日・16日・23日・30日・9月6日(全5回、いずれも木曜日) 午後1時30分～2時45分  
★定員 30名  
※初回到青竹代105円を集めます。

## 健康増進教室 一般平日コース

★週3回(月・水・金) 10～3月  
★定員 50名



★受付開始 7月17日(火)～  
★申込先 パンジープラザ  
TEL 093・436・5115  
(月～金曜日の午前8時30分～午後5時15分)

健康増進教室は、10月に健康度測定(運動時の心電図測定・測定料800円必要)を実施後、教室開始となります。教室の利用料は1回1時間100円が必要です。

方(但し、脂肪過多の方は、40歳未満の成人も可)  
●これまでに健康増進室を利用したことのある方はご遠慮下さい。  
★持ってくるもの 運動のできる服装、タオル、飲み物(水分補給のため)

## ◆勤労者向け土曜日コース(11期生)

### トレーニング内容

ウォーキングマシーン、自転車エルゴメーターによる有酸素運動、ストレッチ体操(腰痛・肩こり予防)、健康運動指導士による指導

③1年以内の健康診断の結果がある方  
④施設で実施する「健康度測定(体力測定等)」で医師よりトレーニング許可がおりた方  
★定員 15名

参加条件①週1回土曜日(午前中の1時間)、3ヶ月間トレーニングに参加できる勤労者の方(9月～11月)  
②苅田町に在住の40歳以上の方(但し、脂肪過多の方は、40歳未満の成人も可)

★利用料 1回 1000円  
★説明会及び健康度測定日程 8月18日(土)  
①午前9時15分～  
②9時50分～  
③10時30分～

★健康度測定料 800円

## 福岡障害者職業能力開発校受講者募集

### ①身体障害者職業訓練

医療事務・ビジネスパソコン科

★募集人員 15人

### ★訓練内容

医療事務・・・保健医療の仕事・制度及び医療事務の計算方法の他、医療事務員としてのマナーを習得する。  
パソコン・・・ワード、エクセルを使用して、ビジネス文書の作成、計算や関数でのデータ処理など仕事に不可欠なパソコン技能を修得する。

※医療事務技能検定3級(医療事務研究会開催)およびコンピュータ技能試験(中央職業能力開発協会主催のワープロ3級)、エクセル3級の取得を目指します。

★訓練期間 9月5日～11月3日 ※土・日・祝日は休講  
★訓練実施場所 KMMビル1F講座室(小倉北区)

★応募資格 身体障害者手帳を有し、公共職業安定所の求職登録を行っている方で介護を必要とせず身辺処理できる方。

★訓練内容 建物清掃の基本、ビル・病院などでの日常清掃、定期清掃(ワックスがけなど)の実践。ハウスクリーニングの技術、見積もり方法等

★訓練期間 9月4日～12月26日  
※土・日、祝日は休講

★訓練実施場所 労協センター事業団東門司地域福祉事業所(門司区)

★応募資格 療育手帳を有し、公共職業安定所に求職登録を行っている方で介護を必要とせず、身辺処理できる方。  
(以下①②共通)  
※障害の状況によっては受講できない場合がありますので、事前にご相談ください。  
※受講料 無料(ただしテキスト代が必要です)  
※応募方法や詳細については左記へお問い合わせください。  
★申込締切 8月3日  
★問い合わせ先 最寄りの公共職業安定所(ハローワーク)、または福岡障害者職業能力開発校  
TEL 093・471・5431

### ②知的障害者職業訓練

#### 清掃講座

★募集人員 10人



**家庭介護介助者養成講座  
受講者募集**

高齢化社会の進展に伴い、家庭介護に直面している方や地域で介護分野に従事されている方にすぐに役立つ知識・技術の習得を図ることを目的とします。

★対象者 家庭介護をされている方、又はお年寄りの自立を目指したお世話、病気の予防、家庭での介護の方法等について学びたい方

★日時・場所

①築上町文化会館コマーレ

(築上町椎田962-8)

7月28日(土)、29日(日)

午前10時30分～午後3時10分

②みやこ町豊津福祉センター・すどりの里 (みやこ町豊津2174-1)

7月31日(火)、8月2日(木)

午前10時30分～午後3時10分

★定員 各20人

★募集期間 開講日の前々日まで

★申込方法 電話で申込ください

★申込・問い合わせ先

麻生教育サービス(株)

TEL092・432・6266

**親子で楽しむ  
朝ごはんコンクール**

「親子で楽しむ朝ごはん」をテーマに、休日の朝などに親子で一緒に楽しく手軽に作れ、栄養バランスにも配慮された朝ごはんメニューを募集します。

★募集期間

7月23日(月)～9月12日(水)

★応募条件

①県内居住者 ②親子での応募(子供とその保護者。子は20歳以下)

★問い合わせ先

福岡県農政部農業振興課食糧係

TEL092・643・3472

※応募用紙は県のホームページにも掲載しています。

**～納期のお知らせ～**

**国民健康保険税 1期**

**固定資産税 2期**

**7月31日**

**採石業務管理者試験**

岩石採取に伴う災害の防止に関して必要な知識及び技能についての試験です。

★試験日 10月12日(金)

★試験地 福岡県吉塚合同庁舎  
(福岡市博多区吉塚本町)

★願書の配布期間

8月13日(月)～9月7日(金)

★願書受付期間

8月20日(月)～9月14日(金)

★問い合わせ先

福岡県商工部工業保安課

TEL092・643・3438

**平成19年度福岡県職員  
民間企業等職務経験者採用試験**

★試験日 9月2日(日)

★受付期間

7月23日(月)～8月3日(金)

※インターネットでの受付期間

7月23日(月)～7月31日(火)

★受験資格 ①昭和47年4月2日～昭和53年4月1日に生まれた者  
②民間企業等における職務経験を5年以上有する者

※詳細についてはお問い合わせください。

★試験区分及び採用予定数

行政(6人程度)

★問い合わせ先

福岡県人事委員会事務局任用課

TEL092・643・3956

**豊前地区職業訓練協会  
受講生募集**

コース名	講座期間	曜日・回数	受講料
ワード応用(午前・夜間)	8月1日～8月22日	水・金 6回	各7,000円
エクセル応用(午前・夜間)	8月2日～8月23日	火・木 6回	各7,000円
宅地建物取引主任者答案練習会	8月4日～9月29日	土 6回	20,000円
AutoCAD	8月29日～10月10日	水・金 13回	30,000円

★申込・問い合わせ先 ※他講座もあります。

豊前地区職業訓練協会 TEL0979・82・1511

※上記講座については行橋教室でも開講予定です。また別途テキスト代等必要な場合もあります。詳しくはお問い合わせください。

**大分県立工科短期大学校  
オープンキャンパス**

★日時 7月25日(水)

午後1時～4時

★場所 大分県立工科短期大学校

中津市大字東浜407-27

※学生自らが案内・説明を行います。

※受験相談コーナー等も開設します。

★問い合わせ先

大分県立工科短期大学校

学生支援班

TEL0979・23・5500

FAX0979・23・7001

**平成19年度  
福岡県タレント発掘事業**

スポーツの才能ある子どもを強化育成します。

県内の優れた素質を持ちながら、埋もれている子どもたちを組織的・計画的に発掘し、一貫指導システムに基づく強化育成プログラムを実施することで、高い協議水準を長期的に維持し、県民に夢や感動を与える国際級の選手やチームを継続的に輩出することを目的とした事業です。

★主催 財団法人 福岡県体育協会  
福岡県立スポーツ科学情報センター

★問い合わせ先

福岡県タレント発掘事業

実行委員会事務局(担当:松田)

TEL092・611・1717

FAX092・611・1600





# くらしの情報

## 保健師（介護認定審査会事務補助員）募集

- ★応募資格
  - 以下の条件をすべて満たす方
  - ※保健師資格を有する方
  - ※3年間継続して勤務できる方
  - ※自動車の運転ができる方
- ★勤務期間
  - 平成19年10月1日から
- ★募集人員 1名
- ★勤務日等
  - 月～金曜日までの週5日間
  - 午前8時30分～午後5時
- ★業務内容
  - 介護認定審査会事務補助
- ★勤務場所 行橋市・苅田町・みやこ町介護認定審査会事務局（行橋市介護保険課内）
- ★報酬等 実務経験年数により、183,800円～235,700円
- ※各種社会保険・時間外勤務手当あり
- ※交通費の支給はありません
- ★休暇 年次有給休暇、病気休暇、特別休暇
- ※いずれも苅田町職員の例によります
- ★応募方法 7月10日（火）～9月14日（金）に履歴書（写真貼付）、保健師資格証の写しを苅田町民生部介護保険室まで持参または郵送してください。
- ※持参の場合、土日・祝日を除く
- ★選考方法 面接による  
（日時は後日連絡します）
- ★申込・問い合わせ先
  - 〒800-0392
  - 福岡県京都郡苅田町富久町1丁目19番地1
  - 苅田町民生部介護保険室介護保険係（役場2F）
  - TEL093・434・5544
  - （担当：吉持）

## 平成19年度看護力再開発講習会

- 福岡県と看護協会では、保健師、助産師、看護師、准看護師の資格を有し、現在看護の現場を離れている方を対象に、新しい医療や看護に関する講習会を開催します。
- 5日間のうち、講義が3日間（月・火・金曜）、実習が2日間（水・木曜）あります。
- 北九州・筑豊地区
- ★受講料 無料
- ★募集人員 100人
- ★開催期間 9月10日～14日
- ★講義会場 小倉興産KMMビル（北九州市小倉北区浅野）※予定
- ★実習会場 未定
- ★申込期間 8月1日～24日
- ★申込・問い合わせ先
  - 福岡県ナースセンター
  - （担当：田中）
  - TEL092・631・1221

## 平成19年度看護職求人求職合同面談会

- ★日時 7月27日（金）  
午後1時～4時
- ※受付は12時～午後2時30分
- ★会場 ナースプラザ福岡  
（福岡市東区馬出4-10-1）
- ★申込・問い合わせ先
  - 福岡県ナースセンター
  - TEL092・631・1221

## 平成19年度刑務官採用試験

- ★受験資格 昭和53年4月2日～平成2年4月1日に生まれた方
- ★採用予定数（九州）  
男子約140人・女子約5人
- ★願書受付期間  
7月24日（火）～8月7日（火）
- ★第一次試験日 9月23日（日）
- ★問い合わせ先 北九州医療刑務所  
TEL093・963・8131

## 苅田町営住宅城南団地入居者募集

- ★空家入居者募集戸数
  - 一般向け9戸・単身向け2戸
- ※募集が入居を超えた場合は抽選により入居者を決定します
- ★申込受付期間  
7月19日（木）～8月9日（木）  
午前8時30分～午後5時15分
- ※但し12時～12時45分及び土日を除く
- ★提出書類  
申込用紙（**役場2階施設建設課建築指導係にあります**）、住民票、所得証明書、納税証明書、ハガキ（それぞれ1通準備してください）
- ※印鑑をご持参くだされば、その場で申し込みができます。
- ★入居申込資格
  - 町内に3ヶ月以上在住又は6ヶ月以上在职している人
  - 現に同居し又は同居しようとする親族があること。
  - 現に住宅に困っている人。
  - 地方税、水道及び下水道使用料を滞納していない人であること。
  - 収入が条例で規定された金額以下であること。
  - ※入居に際しては、連帯保証人1人（印鑑登録証明書及び所得証明書が必要）及び敷金が必要になります。
  - ※連帯保証人は苅田町内及び近隣市町村にお住まいの方で、独立の生計を営み、申込者と同程度の収入のある方。
  - ※入居申込者が暴力団員である場合は、入居決定できません。
- ★抽選日は追って連絡します。
- ★問い合わせ先
  - 苅田町役場施設建設課建築指導係
  - TEL093・434・1860
  - （内線248）

## ■福岡県最低賃金のお知らせ

## ～守ろう！確かめよう！この最低賃金～

1時間 652円（効力発生日 平成18年10月1日）

※詳しくは、福岡労働局労働基準部賃金課（TEL092・411・4578）または、お近くの労働基準監督署までお尋ねください。

平成19年度

# 苅田町職員募集

第1次試験日 9月16日(日)  
申込受付期間 7月10日(火)～8月15日(水)



## 受験手続

- 試験案内・申込用紙の請求  
試験案内及び申込用紙は、役場総務課職員係（役場4階）で配布します。  
郵便で請求する場合は封筒の表に「採用試験請求」と朱書きし、140円切手を貼ったあて先明記の返信用封筒（A4サイズの入る大きさ）を同封し、職員係に請求してください。  
※インターネットの苅田町ホームページから試験案内・申込用紙をダウンロードできます。
  - 申込受付場所 役場総務課職員係
  - 申込受付期間 7月10日～8月15日  
午前8時30分～午後5時15分（ただし、土・日曜日及び祝日等は受け付けていません。）  
※郵送の場合は8月15日までの消印があり、書類が完備しているものに限り、受付します。なお、郵便で申し込む場合は封筒の表に「試験申込」と朱書きし、80円切手を貼ったあて先明記の返信用封筒を同封してください。
  - 提出書類 ・ 申込書  
・ 受験票、写真票
- ※請求や申込をされてから1週間を過ぎても書類や受験票が届かない場合は、職員係まで必ずお問い合わせください。

## 第1次試験

- 試験日時 9月16日(日) 午前9時より受付  
午前10時開始
- 試験会場 西日本工業大学（苅田町新津1-11）
- 合格発表 10月5日（予定）に役場掲示板に掲示し、合格者のみ結果を通知します。  
※ 第2次試験は上級事務・上級技術は10月20日（土）、消防職は11月中旬に実施する予定です。くわしくは、第1次合格者に文書で通知します。

## 合格・採用

- 最終合格者は、試験区分ごとに成績順に採用候補者名簿に登載します。（有効期間1年）  
採用は平成20年4月1日以降で、必要に応じて名簿登載順に決定されます。従って、登載順位が下位の人は採用が遅れることや、採用されないこともあります。（原則として6か月間は条件付採用となります）
- 問い合わせ 苅田町役場総務部総務課職員係  
〒800-0392 苅田町富久町1丁目19-1  
TEL093・434・1111（内線313）

## 試験区分・採用予定人員・試験科目など

試験区分	採用予定人員	職務の概要	受験資格	試験科目
上級事務	10名程度	町の機関に勤務し、一般行政事務に従事します	昭和56年4月2日～昭和61年4月1日の間に生まれた者	教養試験 (大卒程度) 専門試験 (大卒程度)
上級技術 (土木)	3名程度	町の機関に勤務し、設計等の事務に従事します		
上級技術 (建築)	1名程度	町の機関に勤務し、設計等の事務に従事します	昭和52年4月2日～昭和61年4月1日の間に生まれた者	
消防職	4名程度	消防本部で消防、救急業務（交替制勤務）に従事します。なお、採用後6ヶ月間は消防学校に入校します。	昭和58年4月2日～平成2年4月1日の間に生まれた者 なお、次の身体基準を満たしていない場合は、不合格になります。 (視力) 矯正視力を含み、両眼で0.7以上、かつ一眼でそれぞれ0.3以上であること (色覚) 正常であること (聴力) 両耳とも正常であること ※ 採用後普通自動車免許が必要です	教養試験 (高卒程度) 適性検査 体力測定

## 伝言コーナー

このコーナーは文化芸術、生涯学習、福祉、環境など、生活やまちづくりに役立つ、町民のみなさんからの情報を掲載しています。ただし、特定の政治・宗教等団体の宣伝や、参加費が高額な事業の紹介については掲載をお断りすることがあります。また、掲載内容についての話し合いは当事者間で、自己責任で行ってください。町が仲介することはありません。

### 荇田町シルバー人材センター

#### ①警備業務講習

- ★日時 8月6日(月)～10日(金)  
5日間 午前10時～午後3時
- ★開講場所 毎日西部会館  
(北九州市小倉北区紺屋町13-1)
- ★申込締切 7月19日(木)

#### ②オフィスクリーニング講習

クリーニング機器の取り扱い、ビル清掃の基本知識と技術を修得し、オフィスクリーニングスタッフとしての就職をめざします。

- ★期間 8月20日(月)～29日(水)  
土日除く8日間  
午前10時～午後4時
- ★開講場所 麻生医療福祉専門学校北九州校(戸畑区小芝3-3-1)
- ★申込締切 8月1日(水)

#### (以下①②共通事項)

- ☆受講料 無料
- ☆定員 各20人(申込多数の場合は抽選。受講決定者のみ通知)
- ☆対象 60歳以上69歳まで  
雇用就業中の方は受講できません。
- ☆申込・問い合わせ先  
社団法人 荇田町シルバー人材センター TEL093・435・3221  
※申込用紙は総合福祉会館(尾倉)にあります。

### 日本のカルスト・洞窟写真展

- ★日時 7月29日(日)まで  
午前9時～午後5時(入館4時30分まで) ※入館無料
- ★場所 平尾台自然観察センター1F展示室
- ★内容 カルスト学者・浦田健作博士の洞窟写真を展示
- ★問い合わせ先  
平尾台自然観察センター  
TEL093・453・3737

### かんだ郷土史研究会例会

#### 『豊臣秀吉の九州征伐と荇田松山城』

- ★日時 7月21日(土)  
午後1時30分～(聴講無料)
- ★場所 荇田町立図書館AVホール
- ★講師  
北部九州中近世城郭研究会  
中村修身氏
- ★問い合わせ先 幸  
TEL093・434・5824

### きらりん☆サマーキャンプ サポーター募集!

ノーマライゼーションスペースきらりん☆は障害児がお休みの日に楽しく過ごす余暇の支援を行っています。

2003年に発足、現在では大学生からシニアの方々のサポーターさん達と月1で楽しく活動を行っています。8月のサマーキャンプで自閉症、発達障害のハンディキャップのある子どもたちと一緒に過ごして下さるサポーターさんを募集しています。関心のある方どうぞよろしくお願い致します。

- ★期間 8月4日(土)～5日(日)
- ★場所 秋月キャンプ場
- ★対象 関心のある方どなたでも(学生、社会人問わず) 参加費無料
- ★問い合わせ先  
ノーマライゼーションスペース  
きらりん☆ 九十九  
TEL/FAX 0930・24・3876  
d-song@mx22.tiki.ne.jp  
きらりん☆ケイタイブログ  
<http://blog.livedoor.jp/kirarin3216/index.cgi>  
※ご希望があれば、その中で自閉症、発達障害児の支援方法の研修等も行うことができます。

### 荇田中学校 昭和43年3月卒業生 同窓会のご案内

- ★日時 8月11日(土)  
午後6時～9時
- ★場所 スカイホテル荇田
- ★連絡先 藤原(駒寿司)  
TEL093・434・0467  
伊藤(伊藤設計事務所)  
TEL093・434・6138  
※7月末までにご連絡ください。

### (社)美夜古青年会議所 日本を学ぼう!

誇り…今の日本を創ってくれた  
先人からのメッセージ

### 鹿児島知覧研修の旅! 募集

- ★日時 8月18日(土)～2泊3日
- ★場所 鹿児島県内
- ★対象者  
行橋市・京都郡の中学2年生
- ★募集人員 50人
- ★参加費 25,000円
- ★締切 7月17日(火) 必着
- ★申込・問い合わせ先  
(社)美夜古青年会議所  
担当 青少年育成委員会  
委員長 松蔭忠幸  
TEL0930・22・9351  
FAX0930・25・5062  
<http://www.miyakojc.com/>

### 柴犬を保護しています

今古賀で保護しました。  
10歳以上と思われる柴犬のメスで赤い首輪をしています。



心当たりの方はご連絡ください。

- ★問い合わせ先  
益田 TEL0930・25・3487

## ■お風呂休止のお知らせ

節水のため7月2日(月)から当分の間、パンジープラザ(幸町)及び総合福祉会館(尾倉)内のお風呂はお休みします。水事情が好転しだい再開します。 役場健康福祉課





掲載希望者は、満1歳の誕生日の前月25日までに、情報政策室おしらせ係へ写真を持参または郵送してください。

平成18年7月生まれ



勢川 遙華ちゃん (10日生)  
父 大輔さん 母 ふき子さん (富久町)

♪1才のお誕生日おめでとう！これからも元気で笑顔いっぱい  
の優しい子に育ててね。パパもママも遙華ちゃんが大好きです。



大場 麗花ちゃん (18日生)  
父 隆史さん 母 恵里さん (与原)

♡もかちゃん♡おたんじょうびおめでとう♡天使の国からパパとママを選んで降りて来てくれてありがとう。沢山の♡愛情♡でもかちゃんを守っていくのもかちゃんらしく可愛く♡元気に育ってね♡<パパ&ママ>



立石 陽奈乃ちゃん (28日生)  
父 大介さん 母 美由紀さん (尾倉)

いつも元気いっぱい！笑顔全開のひなのちゃん★パパもママもひなの笑顔に癒されてマス♡スクスクのびのびと育ててね！！



磯崎 妃杏ちゃん (16日生)  
父 鷹さん 母 舞子さん (南原)

♡妃杏♡1才のお誕生日おめでとう！いつもたくさんのお顔をありがとう☆これからも元気で明るいヒナちゃんできてね♡パパ、ママより



尾形 みなみちゃん (14日生)  
父 俊介さん 母 恵さん (若久町)

みなみちゃん1歳のお誕生日おめでとう♡元気でかわいいみなみ姫♡これからもほのちゃんと仲良くね♡みなみちゃんだあああいすき♡♡♡



井上 凜乃ちゃん (6日生)  
父 哲一さん 母 恵理子さん (新津)

パパとの散歩、ママのおしゃべり・・・お気に入りが増える度に素敵な笑顔を見せてくれる凜乃ちゃん。お誕生日おめでとう♡



山口 陽花利ちゃん (22日生)  
父 英則さん 母 亜沙子さん (富久町)

ひかちゃん、お誕生日おめでとう！毎日その笑顔で私達を癒してくれてありがとう。これからも、お姉ちゃんと一緒に健やかに成長してね♪



山崎 航大くん (20日生)  
父 龍也さん 母 有沙さん (尾倉)

おたんじょうびおめでとう♪ゆうが兄ちゃんとケンカもほどほどに。仲良くしてね！！



末次 真太郎くん (19日生)  
父 幸人さん 母 加奈さん (新津)

1歳のお誕生日おめでとう！！生まれてすぐは2度も入院をし、苦心しました。今ではそんな事が信じられない程元気にスクスク成長してくれて嬉しく思います。2人のお姉ちゃんたちと仲良くたくましく育ててください。



北河 夢来ちゃん (7日生)  
父 大さん 母 利恵さん (尾倉)

HAPPY BIRTHDAY♡めぐちゃん♡いつも元気一杯ニコニコ笑顔のかわいいめぐちゃん。明るく優しい女の子になってね。☆パパ・ママ・ねえねより☆



マ写真はおしらせ係の壁に住み着いたつばめの家族。

\*編集後記\*  
▼私たちが仕事をしている部屋の上のコンクリート壁には、つばめが巣を作り5羽のひなが巣立ちました。つばめが巣を作る時、巣が上になるといってもいいです。そのせいか、この部屋には良い運気が最近漂っているような気がします。これから暑い夏が到来しますが、この運気を味方につけて暑さに負けず頑張り、より良い広報紙を作っていくたいと思います。これからもよろしくお願ひします。(K)  
▼夏が苦手なSは、すでに夏バテしかけています。隣のK係長には申し訳ないのですが、すでに暑さに負けています。▼外に出るときは、日焼けを防ぐために完全防備です。帽子・手袋・タオル(首に巻くため)がかかせず、「誰かと思っただけ！」と驚かされることはありませんので取材をさせてください。取材時には身分証明書を携帯しております！(S)

北九州空港開港500日記念

夏休み特別企画「北九州空港バックステージツアー」参加者募集

北九州空港では、小学生とその保護者を対象に普段見ることができない空港施設やスターフライヤーの飛行機の内部を見学・体験をして頂く「北九州空港バックステージツアー」を開催いたします。

日時 7月28日(土)

ツアーは3回に分けて実施します。(ツアーの所要時間:1時間30分)

コース 10:00~11:30

コース 12:00~13:30

コース 14:00~15:30

対象 小学生とその保護者

募集人員 45組90人(各コース15組30名×3回)

小学生(1名)とその保護者(1名)の合計2名を1組といたします。1名での参加はできません。

ツアー内容

北九州空港旅客ターミナルビル1階エントランスホール集合・受付 出国体験 4番搭乗口よりスターフライヤーの飛行機に試乗 空港内見学バスツアー 入国体験

申込方法 往復はがきに、参加希望コース番号・参加

者の氏名(小学生とその保護者2名分)・年齢(小学生は学年)・性別・住所・電話番号を記入し郵送。

申込先 北九州エアターミナル(株)  
「バックステージツアー」係

(〒800-0306 北九州市小倉南区空港北町6番)

応募締切 7月21日(土)

必着

申込多数の場合は抽選を行い、結果を7月23日に発送いたします。

問い合わせ先

北九州エアターミナル(株)

TEL093・475・4195

苅田町役場 空港・企業立地推進室空港みらい係

TEL093・434・1954

