

広報

# かんだ

No.1258 2011 3/10

ち  
い  
さ  
い  
春

見  
つ  
け  
た



# ●投票日 4月10日(日)

## 午前7時～午後8時

### ●今回投票できる人は

● 今回の選挙で投票できる人は、投票日当日、選挙権があつて、選挙人名簿に登録されている人です。

● 登録される人は、次の両方にあてはまる刈田町に住んでいる(住民基本台帳に載っている)人です。

● 満20歳以上の日本国民(平成3年4月11日までに出生した人)

● 刈田町に転入届を出した日(知事選：平成22年12月23日以前、県議選：平成22年12月31日以前)から、引き続き3か月以上住んでいる(住民基本台帳に載っている)人

### ●選挙時登録名簿の縦覧

● 次の期間で縦覧します。

● 期間

● 県知事 3月24日(木)

● 県議会議員 4月1日(金)

● 時間 午前8時30分～午後5時

● 場所 刈田町選挙管理委員会事務局(役場3階)

### ●期日前投票

● 旅行や出張など法律で定められている理由で、投票日に投票所へ行けない人は、期日前投票ができます。投票所入場整理券をもって町選挙管理委員会事務局で期間中に期日前投票をしてください。

● 期間

● 県知事 3月25日(金)～4月9日(土)

● 県議会議員 4月2日(土)～4月9日(土)

● 時間

● 午前8時30分～午後8時

● ※土曜日、日曜日も投票できます。

● 場所

● 刈田町役場4階 401会議室

### ●投票は県知事から

● ①先に県知事の投票(投票用紙の色は桃色です)

● ②続いて県議会議員の投票(投票用紙の色は白色です)

● ※点字投票用紙は県知事が桃色、県議会議員が白色です。

### ●候補者の名前は、はっきりと

● 投票用紙には候補者名を一人だけ、はっきりと書いてください。名前や文字を忘れたときは、投票所に掲示してある候補者名をよく見て、あわてず、間違わないように書いてください。候補者以外の氏名を書いたり、候補者の氏名のほかに余計なことを書くは無効票となります。

### ●代理投票

● 目や身体が不自由などで字が書けない人のために、代理投票制度が

20歳以上のあなたは、持っている人です。



● あります。投票所で係員にお尋ねください。

### ●不在者投票

● 指定病院等における不在者投票

● 病院や老人ホームなど不在者投票ができる指定施設に入院・入所中の人は、それぞれの施設で不在者投票ができますので、本人から、病院長または施設の長に早めに申し出てください。

● 他市町村(遠隔地)で行う不在者投票

● 投票日当日及び期日前投票期間中に、旅行や出張などで遠くの市町村に滞在し、投票所へ行けない人は、滞在地の市町村で不在者投票をすることが出来ます。希望される方は、「不在者投票請求書兼宣誓書」に本人が署名をして刈田町の選挙管理委員会に提出(郵送)してください。

● この場合、郵送によるやり取りが

● 発生しますので、早めに手続きをしてください。

### ●郵便等による不在者投票

● 郵便等による不在者投票をする場合は、あらかじめ町選挙管理委員会が交付する郵便投票証明書が必要で、その証明書の有効期間は7年間となっています。また、初めての郵便等による不在者投票をした人は、町選挙管理委員会事務局へ申請(郵便等でも、代理人が持参してもよい)してください。ただし郵便等投票ができるのは、身体に重度の障害があり、起立や歩行・移動等が困難で、「身体障害者手帳」もしくは「戦傷病者手帳」の交付を受けている方(障害の程度により該当しない場合があります)、または介護保険法の要介護者(要介護5)に限られます。詳細につきましては、お問い合わせください。

権を。選挙に。一つの。の。あなた。あなた。あなた。

# 福岡県知事選挙及び

# 福岡県議会議員一般選挙

## ■県内で住所を移した場合の投票について

今回の選挙では、刈田町の選挙人名簿に登録されている人が、引き続き県内の他の市町村に住所を移し、まだ転出先の市町村の選挙人名簿に登録されていない場合には、一回の転出に限り、刈田町で投票することができます。

### ① 証明書の交付を受ける

まず、「引き続き県内に住所を有する旨の証明書」の交付を受けておく必要があります。投票をする場合には、あらかじめいずれかの市町村の住民票担当課に申請して証明書の交付を受けてください。

### ② 投票する

#### ● 投票日当日に投票する場合

4月10日の投票日に、「引き続き県内に住所を有する旨の証明書」を持って旧住所地の投票所へ行き、その場で投票することができます。

#### ● 投票日前に投票をする場合

旧住所地の期日前投票所または移転先の市町村の選挙管理委員会のいずれかで投票することができます。

#### ○ 旧住所地の期日前投票所で期日前投票をする場合

「引き続き県内に住所を有する旨の証明書」を持って旧住所地の期日

前投票所へ行き、その場で「期日前投票宣誓書」に記入し、期日前投票をすることができます。

○ 移転先（新住所地）の市町村の選挙管理委員会で不在者投票をする場合

「不在者投票請求書・宣誓書」にもれなく正確に記入し、「引き続き県内に住所を有する旨の証明書」と一緒に旧住所地の選挙管理委員会へ送付してください。

その後、旧住所地の選挙管理委員会から投票用紙、不在者投票用封筒及び不在者投票証明書が送られてきますので、これらをそのまま（何も書かずに）移転先の市町村の選挙管理委員会へ持参すると、その場で不在者投票をすることができます。なお、不在者投票証明書が入った封筒は開封しないで選挙管理委員会に提出してください。

## ■開票

● 日時 4月10日（日）午後9時～

● 場所 刈田町総合体育館

★ 問い合わせ先

刈田町選挙管理委員会事務局

TEL 093・434・1112

## 投票区別投票所

※投票の際は、必ず投票所入場整理券を持参し、投票してください

### 第1投票区

#### 北公民館

雨窪、若久二、若久、松山、松原



### 第2投票区

#### 刈田小学校体育館

西町、本町、中町、長畑、幸町



### 第3投票区

#### 京町（浜町）公民館

上町、提、浜町、港



### 第4投票区

#### 南原小学校体育館

馬場、南原



### 第5投票区

#### 総合福祉会館

集、城南、尾倉、桜ヶ丘、近衛ヶ丘



### 第6投票区

#### 与原小学校体育館

与原上、美波台、与原下、白石、二崎



### 第7投票区

#### 小波瀬コミュニティセンター

新津、百合ヶ丘、緑ヶ丘、今古賀、小波瀬



### 第8投票区

#### 片島小学校体育館

猪熊、木ノ元、浄土院、片島、岡崎



### 第9投票区

#### 西部公民館

葛川、稲光、稲光上、八田山、山口、北谷、本谷、谷、法正寺、黒添、鋤崎





## 電気自動車 日産リーフ納車

2月17日、苅田町役場東側駐車場で電気自動車日産リーフの納車式が行われました。5人乗り、8時間充電（200V）で200キロメートル走行可能。苅田町の公用車で環境対応車は計6台となりました。

吉廣町長は「この車を町長公用車として使用させていいただきながら、電気自動車の普及



と環境啓発を推進していきたいと思えます」と話しました。



## 文部科学省・優秀教員表彰 南原小の和才教諭が受賞

文部科学省の優秀教員表彰を受けた南原小学校5年生担任の和才輝俊教諭が、2月21日、役場を訪れ受賞の喜びを報告しました。同表彰は日々の授業や学級経営、生徒指導等に優れた能力を発揮し学校運営等に大きな成果を上げている教員を表彰する制度。今年度は全国で879人、県内では22人が表彰されています。



### 和才教諭は、児童の探究心を尊重して町内

にある様々な工場の見学に同行したり、教室に工場に従業員の方を招いて話を聞いたり、一段と掘り下げた内容の社会科授業を行ってきま

した。その成果が評価され、このたび受賞の運びとなりました。

表彰状を持参した和才教諭は「児童たちと一緒に取り組んだ成果が評価されて嬉しい。今後も児童が考えて問題を解決していく授業を実践していきたい」と語りました。



## 苅田中2年森和哉さん 全国空手大会に出場

4月に東京で開かれるポイント&ノックアウト全国空手道大会・中学生軽量級

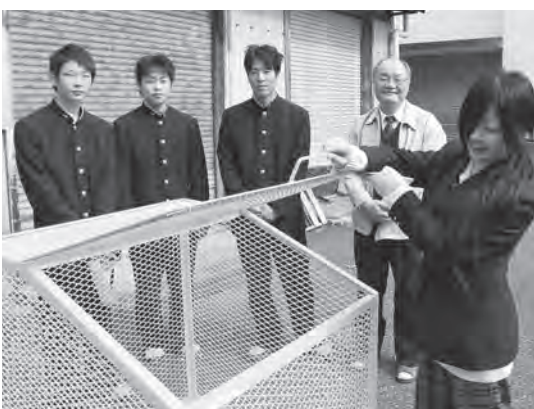


男子の部に出場する森和哉さん（苅田中2年）が、2月22日に役場を訪れ出場の報告をしました。森さんは昨年11月に岡垣町で開かれた九州大会に出場。準々決勝でノックアウト勝ちするなどして見事準優勝に輝き、3位以内に与えられる全国大会出場の切符を手に入れました。「九州大会では2試合目から緊張がほぐれて普段の戦いができました。全国大会では3位が目標です」と抱負を語りました。



## 苅田工業高校3年生 町へゴミ箱を寄贈

2月23日、苅田工業高校機械科3年生が、製作したゴミ箱1基を苅田町へ寄贈しました。ゴミ箱は、課題研究の中でゴミ箱製作班6名が、授業で学んだ技術や知識を活かして社会に役立つ形あるものを作ろうと昨年4月から製作に取り掛かり今年1月に完成。黄色いペンキを塗った1メートル四方の鉄の網製で、高さ10センチ程度の鉄製の足を四隅につけ、地面に底面が触れてさびないように工夫しています。班長の田辺雅人さんは「寸法どおりに鉄の網を切ることや塗装が大変でした。作ったゴミ箱が町の役に立てばうれしい」と話しています。





## チャイルドシートが 贈呈されました

2月17日、日産自動車株式会社九州工場が行橋交通安全協会にチャイルドシート6台と啓発パンフレットを贈呈しました。

同社が毎年行なっている交通安全活動「ハローセーフティキャンペーン」の一環で、社員からの寄付を募り、会社も協力して交通死亡事故減少を願い寄贈されました。

パンフレットは高齢者の交通事故防止を呼びかける内容となっており、啓発キャンペーン時に配布したり医療機関に置かれたりします。チャイルドシートは行橋交通安全



全協会から無料で貸し出されます。貸出期間は1ヶ月間で行橋交通安全協会の会員である必要があります。



## 各地のおたより

### ▼今古賀だより

今古賀区では、2月20日、区民文化祭を開催しました。会場には、自慢の絵画・水彩画・木彫・能面・南画・書・刺繍等32点の趣味の域を超えた作品の展示で、驚きと感心の談義が多くみられました。白梅・紅梅等の花木盆栽や藤工芸品も数多く展示があり、春の香りが会場中に漂い、穏やかな雰囲気味わいました。

区民の自主サークル(13サークル)による活動成果を紹介する場でもあり、走ろう会サークルでは平均年齢65歳にもかかわらず、四国の八十八寺を巡って巡った写真等の展示、又健康増進の為、健康体操・エアロビッ

この機会に大切なお子さんの命を守るために、ぜひ活用してください。

●貸し出しの問い合わせは、行橋

クス・太極拳・グラウンドゴルフ等、



老体に鞭打ってでも健康づくりにも頑張っている姿の写真やサークル活動紹介、工夫をこらした



交通安全協会まで。電話番号は0930・22・7000。受付時間は午後2時半から午後5時。

ポスターの展示で会場は一日中楽しい雰囲気、話の輪が広がっていました。

▼苅田サッカースポーツ少年団  
2月13日に行われた第26回行橋市少年サッカー大会(行橋市体育協会・行橋市教育委員会主催)において、全8チームが出場した中で、苅田サッカー스포ーツ少年団が見事、優勝しました。

同スポーツ少年団は、馬場グラウンドにて毎週火・水・木曜日の夕方に練習を行っており、当少年団OBである大久保嘉人

選手を目標に日々練習に励んでいます。(募集は15ページをご覧ください)





## 第33回 かんだ港まつり

### 『巡視艇体験航海参加者』 & 『軽食・食材出店者』 募集！

	巡視艇体験航海参加者	軽食・食材出店者
日時	5月15日(日) 午前10時～午後3時の間の1時間程度	5月15日(日) 午前10時～午後4時30分
場所	菟田海上保安署棧橋	磯浜緑地 (JR菟田駅から東へ350m)
内容	日々、菟田港の安全を守る菟田海上保安署の仕事の簡単な説明を受けながら、巡視艇に乗って菟田港の航海を楽しみます。	菟田でお店を営業している方や得意の料理を販売してみたい方、かんた港まつりに出店しませんか。はしまき、お好み焼き、うどん……。なんでもOKです。
定員	数十名	5店程度
応募方法	往復はがきに「体験航海」と明記し、参加希望者全員の氏名(ふりがなを併記)、年齢、住所、電話番号を記入のうえ、かんた港まつり実行委員会事務局までお送りください。 【締切】4月15日(金) 必着	実行委員会までお電話ください。その際、代表者の氏名、住所、連絡先、出店内容をお伺いします。 【締切】3月25日(金)
条件	<ul style="list-style-type: none"> <li>* 小学校3年生以下のお子さんは保護者同伴必要。</li> <li>* 1通のはがきで4名まで応募可。</li> <li>* 応募多数の場合、抽選。</li> </ul>	<ul style="list-style-type: none"> <li>* 出店条件打合せ会議への参加必要。</li> <li>* 出店者の決定は、実行委員会が行うため、出店できない場合あり。</li> <li>* テント、机、イス貸与可(無料。ただし、広さ、台数など要相談)。</li> </ul>

★ 応募・問い合わせ先 かんた港まつり実行委員会事務局 (地域振興課内)  
〒800-0392 菟田町富久町 1-19-1 / TEL 093・434・1809 / FAX 093・436・3014



## 小雨 決行 さくらウォーク&ラリー

さくらを見ながら、ウォーキング&ウォークラリーを楽しみましょう！ご家族やお友達などみなさんと、ふるってご参加ください。

### 【コース】

♪ Aコース・ウォーキング約8km  
(スタッフが一緒に歩きます)：菟田町役場(東側駐車場)～千本桜経由～殿川ダム南側の広場(ゴール・解散)

♪ Bコース・ウォークラリー約4Km (地図を持って、クイズに答えながら歩きます)：菟田町役場(東側駐車場)～殿川ダム南側の広場(ゴール・解散)

★ 申込・問い合わせ先 健康福祉課健康づくり係  
TEL 093・436・5115  
FAX 093・436・5110

★ 申込締切 3月25日(金)  
※当日受付も行います

★ 主催 殿川クリーンクラブ

★ 共催 菟田町・菟田町子ども会育成連合会ジュニア部

4月3日(日)

菟田町役場  
東側駐車場集合

受付：午前9時  
～9時30分

殿川クリーンクラブの催し  
(ゴール地点にて)

- バザー (おこわ、みそ汁等※数に限りがあります)
- 竹笛作り

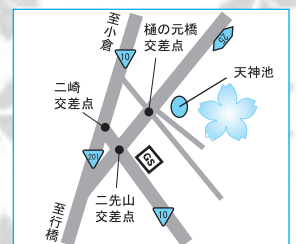
## 第3回

# 志津摩桜まつり

4/1(金)・2(土)・3(日)

● 場所 二崎・天神池周辺

● 問い合わせ先 農政課  
TEL 093・434・1893



取り付けましたか？住宅用火災警報器

設置義務から1年9ヶ月が過ぎました

火災予防条例の改正により  
平成21年5月31日までに  
一般住宅にも住宅用火災警報器の設置が  
義務となっています！

もし誰もいない部屋や就寝中に火災が発生したら、火災の発生に気付かず逃げ遅れる可能性があります。住宅火災では死に至る原因の約6割が逃げ遅れによるものとなっています。

火災が発生したことに、より早く気付くことができれば、当然早い避難が可能となり、命が助かる可能性がぐっと高くなります。また消防への通報も早期に行えるので、付近への延焼拡大を防ぐこともできます。普及率は、全国63.6%で福岡県は73.2%となっています。全国の奏功事例を紹介します。

住宅用火災警報器（住警器）の奏功事例

**\*火災に早く気づき、命を取り止めることができた！**  
居住者が2階寝室で就寝中、住警器の鳴動で目が覚め、1階子供部屋から煙が出ているのを発見した。水道ホースを使用して初期消火し、119番通報した。

**\*早く気づき、火災発生・拡大に至らなかった！**  
居住者が調理中のガスコンロを放置したため、煙が発生し、居間に設置されていた住警器が鳴動した。警報音に気づき、水道水で初期消火し、119番通報した。

**\*隣人が警報音に気づき、火災に至らなかった！**  
居住者が鍋をコンロにのせ点火し、そのまま外出したため、過熱された鍋から発煙し、住警器が鳴動した。隣人の居住者が鳴動に気づき確認したところ、当該住居から煙が出ていた。ノックしたが反応がないため119番通報した。

講習会  
開催

心配蘇生法  
&  
AED取扱い

3月27日  
午前9時～

・  
荏田町消防  
本部3階にて

・  
先着30名

・  
申し込みは  
下記電話ま  
で(3月26  
日締切)

・  
TEL 093・  
434・0119

住宅用火災警報器とは？

熱や煙を感知して警報音や音声で火災をいち早く知らせる警報器です。

- ・「煙感知式」と「熱感知式」があります。
- ・電源は「電池式」と「コンセント式」があります。
- ・取り付け位置によって「天井取り付け式」と「壁取り付け式」があります。

住宅用火災警報器の設置箇所は？

- (1) 基本的にすべての寝室には必ず煙感知器を設置しなければなりません。
- (2) 寝室が2階にある場合は階段の最上部に煙感知器を設置しなければなりません。  
※義務ではありませんが、台所やすべての部屋にも住宅用火災警報器の設置を勧めています。  
※新築・改築する住宅は平成18年6月1日から設置が義務となっています。  
※共同住宅や店舗を兼ねた住宅も対象となります。  
※各市町村により設置の内容が異なる部分があります。ご不明な点は荏田町消防本部予防課（下記）まで。

住宅用火災警報器の取り付け位置は？

住宅用火災警報器は「天井」又は「壁面」に取り付けます。また、下記のような取り決めがあるので注意が必要です。

《壁面の場合》

天井から15～50cm以内に火災警報器の中心がくるように取り付けます



《天井の場合》

通常の壁面

火災警報器の中心を壁から60cm以上離す。



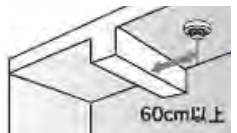
I7コン等の吹出口付近

換気扇やI7コンの吹き出し口から1.5m以上離す。



梁などがある場合

火災警報器の中心を梁から60cm以上離す。



悪徳業者にご注意！！

住宅用火災警報器の設置義務化に伴い、不適切な販売行為の発生が報告されています。訪問販売を利用される場合には、次の点にご注意ください。

- ・消防職員や消防団員が住宅用火災警報器を販売することはありません。
- ・特定の業者に委託することはありません。
- ・ホームセンターなどでは5,000円前後で販売しています。購入価格の参考にしてください。
- ・相手の身分を確認し、連絡先を必ず控えておきましょう。

★荏田町消防本部予防課 TEL 093・434・0299 受付：平日午前8時30分～午後5時15分まで

## 接種・申請等、もうお済みですか

3月31日の  
期間終了が近づいています！

### MR ワクチン (麻しん・風しん予防接種)

♪年度内で対象が終了となる方  
第2期 5歳～6歳までの方で、小学校に入学する前の一年間。  
第3期 中学校1年生（平成9年4月2日～平成10年4月1日生）  
第4期 高校3年生（平成4年4月2日～平成5年4月1日生）

### 子宮頸がん 予防ワクチン

今年度内（3月31日までに）  
1回目または2回目接種を終了した高校1年生に相当する年齢の女子については、平成23年度に残りの接種回数を助成します。

### HTLV-1抗体検査費用 補助申請受付

♪年度内で対象が終了となる方  
平成22年10月6日から12月31日までに母子健康手帳の交付を受け、自己負担でHTLV-1抗体検査を受けた妊婦さん

接種奨励しています

### 日本脳炎接種

- ① 満3歳以上7歳6ヶ月未満のお子さん
- ② 満9歳以上13歳未満のお子さん

問い合わせ先

### 各種接種・申請・詳細については…

- ◆ 広報かんだ2月10日号をご覧ください。
- ◆ 下記までお問い合わせください。  
問い合わせ先 健康福祉課健康づくり係（パンジープラザ内） TEL 093・436・5115

## 就学祝金支給について

ひとり親家庭等の小・中学校の新入学児童・生徒に就学祝金を支給します。

★ 対象 ひとり親家庭等医療証の支給対象者

★ 申請期間 4月4日(月)～8日(金)

※該当する方には3月下旬に申請書を郵送いたしますので、必要事項を記入の上、担当課で申請してください。

★ 持参するもの 印鑑・申請者名義の金融機関通帳

★ 問い合わせ先 健康福祉課子ども係  
TEL 093・434・1039

多くの方の参加をお待ちしております

## 放課後子どもひろばボランティア募集

★ 場所 町内の6小学校

★ 時間帯 【平日】(火・木) 放課後から午後5時まで  
(土) 午前9時から12時まで

【長期休暇(春・夏・冬休み)】

(火・木・土曜日) 午前9時から12時まで

★ 募集するボランティア

①見守りボランティア

ひろばには指導員が各校3名います。その方々とともに、子どもたちの遊びや学習を見守ってくださる方。

②体験型プログラムの講師ボランティア

土曜日や長期休暇には子どもたちに体験型プログラムの提供を考えています。手芸や工作、昔遊びなど、得意なことを子どもたちに教えたり、一緒に遊んだりしてくださる方。

①②ともに多くの方のご参加をお待ちしています。

登録をさせていただきますので、子どもひろば担当までご連絡ください。

★ 問い合わせ先 健康福祉課子ども係  
TEL 093・434・1039



生活習慣病予防にはパンジープラザ『健康増進教室』！  
新規 25 期生募集！

半年間は運動を最優先して、週 3 回がんばってみませんか

健康増進 4 つの特徴

- ◆ 安全で効果的なニコニコペース運動  
メタボや生活習慣病予防に最適な運動です
- ◆ しっかり身につく運動習慣  
週 3 回、約半年間でも平均出席率は 90%以上！
- ◆ 健康運動指導士と定期的な振り返り  
個人に合わせて無理のない対策を練っていきます
- ◆ 月 1 回の運動講話  
日常の中で疑問に思う「なぜ？」を解決していきます



- ★ 対象 ①町内在住で、40 歳以上または 30 歳以上で脂肪過多 (BMI25 以上) の方 ②週 3 回 (月・水・金) トレーニングに参加できる方
- ★ 期間 5 月 9 日 (月) ~ 10 月 3 日 (月)
- ★ 時間 毎週月・水・金 午前 9 時 ~ 12 時の中から 1 時間選択
- ★ 定員 先着 30 名 (事前に申込必要)
- ★ 受付開始 3 月 17 日 (木) 午前 8 時 30 分 ~ (電話・窓口にて)
- ★ 費用 1 回 100 円 (10 回分の回数券制)、健康度測定 800 円

申込・問い合わせ先 健康福祉課健康づくり係 (パンジープラザ内)  
TEL : 093・436・5115

現 24 期生の声

お腹まわりがスッキリして身体が軽く疲れにくくなった (女性 60 代)

規則正しい生活習慣になり気持ちが前向きになった (女性 50 代)

今まではただただ身体を動かせば良いと思っていたけど、違った (女性 40 代)

今までは歩くことが辛かったが、足の痛みがなくなり歩き回れるようになった (男性 60 代)

教室説明会  
事前申込が必要です

- ★ 日時 : 4 月 11 日 (月) 午前 9 時 30 分 ~ 10 時 30 分
- ★ 場所 : パンジープラザ
- ★ 持参品 : 筆記用具、お持ちの方は健診結果
- ※ 4 月 25 日 (月) の健康度測定は必ず出席してください

在宅の重度障害者の方へ  
福祉タクシー券を交付します

- ★ 対象者
  - ①身体障害者手帳の等級が「1 級および 2 級」で自動車 (軽自動車を含む) 税減免を受けていない在宅の人
  - ②療育手帳の判定が「A」で自動車 (軽自動車を含む) 税減免を受けていない在宅の人
  - ③精神障害者保健福祉手帳の等級が「1 級」で自動車 (軽自動車を含む) 税減免を受けていない在宅の人
- ※手帳備考欄に自動車 (軽自動車を含む) 税減免印が無いことをご確認のうえ、申請してください。
- ★ 交付開始日 3 月 25 日 (金)
- ★ 交付時間 午前 8 時 30 分 ~ 午後 5 時 15 分 (正午 ~ 午後 1 時、土日祝日は除く)
- ★ 申請に必要なもの 上記①②③の該当手帳、印鑑 (認め)
- ★ 交付場所 役場 2 階 健康福祉課 障害・社会福祉係

北公民館	3 月 29 日 (火)	午前 9 時 30 分 ~ 11 時 30 分
小波瀬コミュニティセンター	3 月 30 日 (水)	
西部公民館	3 月 31 日 (木)	

●問い合わせ先 健康福祉課障害・社会福祉係  
TEL 093・434・1039

パンジープラザ健康通信

「かんだ健康べんとう」  
~春の食材を使って



30 種類の食材を使用した「かんだ健康べんとう」春バージョンができあがりました♪ 彩りあざやかな健康べんとうをもって出かけませんか？

ご希望の方は、パンジープラザ内のレストラン「夢広場」で 1 食 850 円で承ります。

\* 個別売りはしていません。事前に予約が必要です。10 食以上で 1 週間前までに予約してください。

エネルギー : 799kcal · たんぱく質 : 30g · カルシウム 217 mg · 食物繊維 : 9.6g · 食塩相当量 : 3.5g

●予約先 : パンジープラザ内  
レストラン「夢広場」  
TEL 093・434・3776

# 公民館だより

※各講座とも窓口または電話にて受け付けます。  
 (原則として窓口優先とさせていただきます)  
 ※定員になり次第締め切ります。

## 中央公民館

講座の問い合わせ先  
 TEL 093・436・0061

▼春休み特別講座「音楽でアートの夢をつなげよう！」

「心あつたか「コンサート」の弓削田健介さんが再登場。「富士夢祭り」リーダーの大志さんとともに音楽とアートで夢をつなぐワークショップです。親子参加大歓迎。

★日時 3月30日(水)【開場】午後1時30分 【開演】午後2時

★講師 弓削田健介さん、大志さん

★会場 中央公民館第5研修室

★対象 小学生以上どなたでも  
 ★定員 80名 ※満員の際は入場できない場合もあります。ご了承ください。  
 ★受講料 無料

まちづくりについて学びませんか！

## 苺田まちづくりカレッジ第6期生 大募集中

- 入学資格 苺田町に在住・在勤・在学のいずれかの18歳以上の方(定員:40名)
- 締切 3月20日(日) ※詳細は下記まで
- 問い合わせ先 苺田まちづくりカレッジ事務局  
 TEL 093・436・0061 (中央公民館内)  
 平日午前9時～午後5時

## 北公民館

講座の問い合わせ先  
 TEL 093・434・9000

▼男女専科講座

故郷にUターンしてリタイヤ後の田舎生活を楽しくしている米田さんに、自分の為の時間作りについて、楽しくお話をして頂きます。

★日時 3月16日(水) 午後1時30分～3時

★対象 どなたでも参加できます。

★講師 苺カレッジ期生米田邦良さん  
 ★演題 「五感を動かせ！」 ー全てにつながる脳の運動ー

▼春休み小学生親子体験学習

「松山城址親子ハイキング」  
 松山城にまつわる歴史を学び、北九州空港を眼下に360度の大パノラマが楽しめる松山城址への登山を親子で行います。

★日時 4月3日(日)  
 午前9時30分～ 講演 「松山城歴史物語」(講師:山内公さん)

午前10時30分～登山(ハイキング)  
 午後3時 帰着予定

★対象 小学4・5・6年生の親子

★定員 親子15組  
 ★持参品 お弁当、水筒、タオル、帽子、動きやすい服装

★受付開始 3月15日(火)  
 午前8時30分～

GoGo!

かんた発掘調査団




## まちの魅カ〜レクチャー編 レベル1

File No.8

かんたやまかさ  
**苺田山笠**  
うはらじんじや じんこうまい  
 (宇原神社・神幸祭)

- ▶ 指定区分 / 県指定無形民俗文化財
- ▶ 場所 / 大字馬場ほか
- ▶ 時代 / 室町時代(1442)～現代

### 登場人物

- ウッチー博士  
  
 鳥羽一郎さんが歌う苺田の歌「港の美夜古衆」にしばれる毎日を送っている。
- 美夜古ちゃん  
  
 あたたかい日差しに誘われて、寒い季節にサボリ気味だった遺跡調査も本格的に再開!
- ナウマンくん  
  
 成長期なのか、牙がむずむずするゾウなう。

## 鳥羽一郎さんも、苺田山笠のことを歌っています♪

苺田山笠の中心行事である神幸祭は、現在10月の第一日曜日におこなわれています。宇原神社から神輿が御旅所へ向かい、その供として、町内15区から宇原神社の氏子が飾りつけた14基の山笠が勢ぞろいします。御旅所は、宇原の宮があったとされる浮殿で、現在の苺田町役場東側に位置します。この祭りには、各区のはっぴをまとった勇壮な氏子が、山笠を2基ずつ向かい合わせて正面から激しくぶつけ合う「突き当て」がおこなわれることから「喧嘩山笠」とも呼ばれます。



### 教えて!ウッチー博士

Q: 神幸祭って何ですか?

A: 神幸祭は、神様を神輿にのせて御旅所へ移動する神社の祭りだよ。神社の由緒に関する場所が御旅所になるよ。

### 美夜古ちゃんとチャレンジ!

問・以下の( )に適切な言葉を入れよ。  
 苺田山笠の中心行事である(1)は、現在(2)月の第一日曜日におこなわれています。

ハッピーにハチマキ祭りの血が騒ぐう〜!



## 新刊情報

新刊は他にもあります。お探しの本はお問い合わせ下さい。パソコンや携帯電話からも蔵書検索ができます。くわしくは図書館ホームページをご覧ください。

- 世界の国名地名うんちく大全 . . . 八幡和郎／著
- 地形図の楽しい読み方 . . . . . 今尾恵介／著
- 100歳の少年と12通の手紙 . . . . .
- . . . エリック・エマニュエル・シュミット／著
- もうすぐ絶滅するという紙の書物について . . .
- . . . . . ウンベルト・エーコ／著
- 幕末の海防戦略 . . . . . 上白石実／著
- 天皇と宮家 . . . . . 小田部雄次／著
- 昭和旅行誌 . . . . . 森正人／著
- レンズが撮らえた19世紀ヨーロッパ . . . . .
- . . . . . 海野弘／(他) 著
- 今からはじめるiPad . . . . .
- . . . . . 富士通エフ・オー・エム／著



地形図の楽しい読み方



100歳の少年と12通の手紙

もうすぐ絶滅するという紙の書物について



ダイオウイカは知らないでしょう



ロンリーハンター



たてつく二人

- 鉄屑ロマン . . . . . 増井重紀／著
- 介護福祉士・社会福祉士・精神保健福祉士になるための完全ガイド
- 基礎からはじめる手ぬいのバッグ . . . . . 高橋恵美子／著
- 儲かる工場のしくみ . . . . . 堀口敬／著
- 武蔵円明の光 . . . . . 好村兼一／著
- ダイオウイカは知らないでしょう . . . 西加奈子／著
- 秘密のスイーツ . . . . . 林真理子／著
- 20歳のための20年後会議 . . . . . 東国原英夫／著
- 超思考 . . . . . 北野武／著
- たてつく二人 . . . . . 三谷幸喜・清水ミチコ／著
- ロンリーハンター . . . . . 吉野匠／著

カードに有効期限シールが貼付されていない方は、カウンターで有効期限の確認とシールの貼付を随時おこなっています。ご協力をお願いします。

### 休館日カレンダー (3月10日～4月10日)

日	月	火	水	木	金	土
				3/10	11	12
13	14	15	16	17	18	19
20	21	22	23	24	25	26
27	28	29	30	31	4/1	2
3	4	5	6	7	8	9
10						

※色のついた日がお休みです

### おすすめの1冊 33 (一般)：紀行



「ようこそ、ちきゅう食堂へ」  
小川糸／著 幻冬舎

おいしいごはんは、すべて「料理の神様」の贈り物。懐かしいお母さんの味、おしゃべりして出かけるビストロのメニュー、見知らぬ土地の珍しい食材。食の大切さを物語に綴ってきた著者の、「料理の神様」を探す旅。

【開館時間】午前10時～午後5時30分

木・金曜日は午後8時まで(本館のみ)

【休館日の本の返却】入口横の「本のポスト」をご利用ください。AV資料はカウンターまでご返却願います。



# 環境掲示板

BOARD OF ENVIRONMENT



## ごみ出しルール、守りましょう！

**🗑️ 収集は朝の7時30分から！** 収集した後から出さない。

**🗑️ ごみの分別の徹底！** ごみの分別は7分別！①燃えるごみが週2回、②空カン・空ビン・③ペットボトルは週1回、また④大型の燃えないごみ・⑤大型の燃えるごみ・⑥家電ごみ・⑦その他のごみは月1回です。「苅田町家庭ごみの分け方・出し方」を参考にしてください。

**🗑️ ごみは決められた集積所へ！** 他の集積所へ出さない。

**🗑️ ごみ袋は指定の袋または透明、半透明の袋を使用！** 他市町村、黒色のごみ袋は回収しません。

### ごみ出しマナーが悪いと…

収集されないごみを取り残されたままになり、収集する際、ごみの山から選別して収集しなければならず、時間と手間がかかり、周辺住民のみなさん方に大変な迷惑をかけることとなります！

★ 問い合わせ先 環境保全課 TEL 093・434・1834

## 資源回収助成金 後期交付申請受付

資源回収助成金の後期分の交付申請の受付を3月1日より行っていません。助成金を受けようとする資源回収登録団体は下記の期間中に申請を行ってください。

● 資源回収助成金（後期）交付申請受付期間 3月31日まで

● 問い合わせ先 環境保全課廃棄物対策係

TEL 093・434・1834

## 「かんだECO応援隊講座（前期）」学習内容

回	期日	学習内容	講師
1	4月21日 (木)	開講式 《講演》幸せを呼ぶ江戸のエコ社会	● 中央公民館館長 今屋厚志 ● 「姚江の会・九州」代表 橋一徳
2	5月19日 (木)	苅田町のゴミ事情～苅田町のゴミはどこへ行くのか～	● 苅田町環境保全課 課長 岡田国直
3	5月28日 (土)	ホテルの一生と水辺環境	● ほたる館館長 永尾忠生
4	6月2日 (木)	ホテル観察会～殿川で見られるホテル～	● かんだ環境会議 松岡麻利子
5	6月16日 (木)	「お得な電気の使い方～儲かる省エネ～」	● かんだ環境会議 笹原武志
6	7月7日 (木)	EMでうるおう実践生活～EM石鹸とEMぼかしづくり～	● かんだ環境会議 米田幸子、上野愛治
7	7月21日 (木)	自然観察会曾根干潟でバードウォッチング	● 日本野鳥の会・北九州 田代省二
8	8月4日 (木)	《講演》地球温暖化の影響と対策 閉講式	● NPO 法人ふくおか環境カウンセラー協会 松井亮二 ● 中央公民館館長 今屋厚志

★ 時間 午前10時～12時 ★ 場所 中央公民館第6研修室

★ 受講料 無料 ★ 定員 20名（定員になり次第締切）

★ 受付開始 3月17日（木）午前8時30分～

★ 申込締切 4月8日（金）

★ 申込先 中央公民館 TEL 093・436・0061

平日・午前9時～午後5時 かんだ環境会議

## みんながなるう！

# ECO 応援隊

vol.13

### かんだ環境会議だより

## 環境講座を中央公民館で開設！

「環境にやさしい生活をしたため」に「環境を守ることは何かにできる」と考え「環境会議」を立ち上げ、町民の方々を対象に、このたび、かんだ環境会議が独自の

「環境にやさしい生活をしたため」に「環境を守ることは何かにできる」と考え「環境会議」を立ち上げ、町民の方々を対象に、このたび、かんだ環境会議が独自の

「環境講座を企画しました。環境に関する情報が満載の楽しく学べる講座です。」

参加費は無料ですが、材料費（200円程度）を別途いただく場合があります。

みなさんの参加をお待ちしています。



## 募集 平成 23 年度県政モニター

福岡県県民情報広報課広聴係

- ★ 応募資格 県内在住の 18 歳以上の人（平成 23 年 4 月 1 日現在）※ 国・地方公共団体の議員、常勤の公務員、平成 21・22 年度県政モニター経験者を除く
- ★ 任期 平成 23 年 6 月下旬（予定）～平成 24 年 3 月 31 日
- ★ 謝礼 活動に応じて図書カード進呈
- ★ 募集期間 4 月 1 日～5 月 31 日
- ★ 申込・問い合わせ先 福岡県県民情報広報課広聴係  
TEL 092・643・3103

## お知らせ 高齢者の労働派遣

北九州高齢者能力活用センター

- 高齢者能力活用センターに登録した人は、企業から派遣依頼があった場合に、雇用契約を結び派遣先の企業で働けます。今までに身につけた知識や経験を活かしてみませんか。
- ★ 対象 60 歳以上
  - ★ 利用時間 平日午前 9 時～午後 4 時 30 分
  - ★ 場所 ウェルとばた(戸畑区汐井町)
  - ★ 問い合わせ先 北九州高齢者能力活用センター  
TEL 093・881・6699

## 苅田町役場庁舎陳列棚への展示の募集について

- ★ 対象者 苅田町民又は町内で活動する団体
- ★ 対象物 特定の政治・宗教団体の宣伝、営利活動を目的としないもの、陳列棚に収納できるもの
- ★ 陳列棚サイズ 幅 295cm×高さ 120cm×奥行き 70cm（施錠可能）
- ★ 陳列棚場所 役場庁舎西側玄関前
- ★ 展示期間 4 月 1 日から平成 24 年 3 月 31 日までの間の 1 ヶ月程度（後日応募者本人に連絡します）
- ★ 申込 役場庁舎 3 階総務課まで申込用紙を受け取りに来てください。
- ★ 募集期間 3 月 10 日～3 月 25 日
- ★ その他注意事項  
展示について町は関与しませんので自己責任でお願いします。
- ★ 問い合わせ先  
総務課庶務法制係  
TEL 093・434・1112



## お知らせ 青年国際交流事業に参加しませんか

内閣府

- 募集期間 3 月 18 日（金）必着
- 申込・問い合わせ先  
福岡県新社会推進部青少年課  
TEL 092・643・3387  
内閣府政策統括官  
TEL 03・3581・1181  
<http://www.cao.go.jp/koryu/>

## お知らせ 交通事故物損トラブル電話相談会

福岡県司法書士会

- 修理代の範囲や過失割合など交通事故の物損トラブルについて、司法書士が電話で相談に応じます。
- ★ 日時 4 月 9 日（土）午前 10 時～午後 4 時
  - ★ 方法 電話相談（無料）  
TEL 092・722・4131

## 3 月は引っ越しの多いシーズン

## 以下のことにお気をつけください！

### 水道の手続き

引っ越ししていかれるとき、引っ越してきたときは、**必ず事前に**印鑑持参のうえ、水道課までお届けください。

- ★ 営業時間 平日 午前 8 時 30 分～午後 5 時 15 分
- ★ 問い合わせ先 水道課 TEL 093・434・1989

【こんなときもお手続きを…】長い間、水道を使用しないとき・水道の名義を変えるとき、家を新築したとき・家を取り壊して水道を廃止するとき

### 引越し等による一時大量ごみについて

引越しごみや一時大量ごみは町では回収しません。ごみに出すときは、数回に分けて出していただくか、ごみを直接苅田エコプラントに自己搬入していただくようにお願いします。

- ※ 自己搬入の場合、ごみ処理手数料が必要となります。みなさんのご理解とご協力をお願いします。
- ★ 問い合わせ先 環境保全課廃棄物対策係 TEL 093・434・1834

### 家具の転倒防止などの対策を！！

大地震が発生すると、転倒した家具やガラスの破片が凶器となり、ケガの大きな要因となります。近年発生した大地震によるケガの原因は、およそ 3 割から 5 割が家具類の転倒やガラスの飛散となっています。こうした家具の転倒などは、転倒防止器具の取り付けやガラス飛散防止シートの貼り付けなどで防ぐことができます。引越しなどのこの機会に、いつ起こるか分からない地震に備えて、自宅の対策をご検討ください。

## 平成23年度 荊田町奨学生を募集します

### 応募資格

- (1) 本町に3年以上住所を有する者の子弟であること。  
 (2) 学校教育法第1条に規定する高等学校又は特別支援学校の高等部（以下「高等学校等」という）高等専門学校、大学（大学院を含む）または同法第124条に規定する専修学校に入学または在学し、素行健全で学習意欲があり、経済的理由により学資の支出が困難であること。※専修学校については福岡県内に所在し、かつ独立行政法人日本学生支援機構貸付対象校に限る。（進学先の学校もしくは在学している学校に直接問い合わせて、対象校になっているか確認してください）  
 (3) 同種の奨学資金の貸付けを受けていないこと。

### 貸付金額・募集人員

学校等	貸付金額(月額)	募集人員
大学院	50,000円以内	2名程度
大学・短大・高専(4年生以上)専修学校専門課程	45,000円以内	20名程度
私立高校・専修学校高等課程	30,000円以内	10名程度
公立高校・高専(3年生まで)	15,000円以内	

### 貸付けの採否について

4月下旬に通知する予定です。貸付けが決定した奨学生への振り込みは、5月下旬を予定しています（4・5月分をまとめて振り込みます）。6月以降は、毎月10日に振り込む予定です。

### 提出書類

#### 【役場より配布】

①奨学資金貸付申請書（様式第1号） ②学校推薦書（様式第2号） ③家庭の状況調書（様式第3号）及び申請理由書（別紙1）※①②③については荊田町役場学校教育課で配布しています。荊田町のHPからもダウンロード可能です（URL：<http://www.town.kanda.lg.jp/>）。

#### 【各自で準備】

④奨学生の属する世帯全員の住民票の写し ⑤保護者以外の連帯保証人の住民票の写し ⑥在学証明書又は入学許可証明書（合格通知書） ⑦連帯保証人の課税証明書（平成21年分）、納税証明書（平成22年度分）及び使用料等（水道料金）の納付証明書（平成22年分）※⑦については、2名の連帯保証人それぞれの証明書が必要です。

### 貸付期間・返還

【期間】奨学生が在学する学校の正規の修業期間（大学院の貸付けは、入学年から2年を限度）

【返還】貸付金は無利子として卒業後6ヶ月目より貸付けを受けた期間の3倍の期間内に月賦または年賦で均等償還。

### 申込・問い合わせ先

荊田町教育委員会学校教育課（荊田町役場4階）  
 TEL 093・434・1998

### 募集期間：3月31日（木）まで（期間厳守）

（受付時間）午前8時30分～午後5時15分※土曜日、日曜日、祭日は受け付けません  
 申請者本人が持参のうえ、申し込んでください

## 平成22年度国勢調査・結果速報

問い合わせ先：地域振興課 TEL 093・434・1809

国勢調査の実施につきまして、ご協力をいただきありがとうございました。

このほど調査結果（速報）が発表されましたのでお知らせいたします。

	人口				世帯数				1世帯当たりの人員
	平成22年度	平成17年度	増減数	増減率	平成22年度	平成17年度	増減数	増減率	
	(人)	(人)	(人)	(%)	(人)	(人)	(人)	(%)	(人)
荊田町	36,002	34,387	1,615	4.70	15,551	13,773	1,778	12.91	2.32
福岡県	5,072,804	5,049,908	22,896	0.45	2,110,880	2,009,911	100,969	5.02	2.40



## 伝言コーナー

このコーナーは文化芸術、生涯学習、福祉、環境など、生活やまちづくりに役立つ、町民のみなさんからの情報を掲載しています。ただし、特定の政治・宗教等団体の宣伝や、参加費が高額な事業の紹介については掲載をお断りすることがあります。また、掲載内容についての話し合いは当事者間で、自己責任で行ってください。町が仲介することはありません。



### 第4回くすの木作業所作品展

- ★ 日時 3月20日(日) 午前10時～午後3時
- ★ 場所 総合福祉会館体育室
- ★ 内容 手芸品(くすの木オリジナル作品多数)、印刷コーナー(名刺作成)、物品販売(クッキー、ケーキ、こんにゃく)、作業所紹介パネル展示、展示即売会

TEL 093・435・3231 くすの木作業所



### 新規団員募集

苅田町サッカースポーツ少年団では、団員を募集中です。小学生のみなさん、サッカーが好きなお子さん、「夢」を追いかけてみませんか。

- ★ 対象 幼児から小学生
- ★ 練習日時 週5回(火、水、木、土、日)・午後5時～7時
- ★ 練習場所 馬場グラウンド

TEL 093・434・4726 苅田町体育協会



### 人生を仲間とエンジョイしませんか？

コールハピネスは、苅田町在住の方が中心の混声合唱団で Reika シスターズと岡聡一郎先生の指導のもと、いつも明るく楽しく和気あいあいと練習に励んでいます。愉快的仲間たちと楽しく歌いましょう！

いま一緒に歌ってくださる団員の方を募集しています。

- ★ 日時 第2・4火曜日 午後7時～8時30分
- ★ 場所 三原文化会館
- ★ 指導 岡聡一郎、レイカシスターズ

TEL 0930・23・9656 野口



### 行橋中央病院開院10周年記念 市民公開講座

- ★ 日時 4月2日(土) 午後3時～5時
- ★ 場所 コスメイト行橋
- ★ テーマ 健康で長生きのための生活習慣
- ★ 対象 どなたでも(入場無料)



### 親子カヌー教室

- ★ 日時 4月10日(日) 午前の部 午前9時～、午後の部 12時～
- ★ 場所 北九州市立もじ少年自然の家

TEL 093・341・1128 もじ少年自然の家

- ★ 定員 40名程度
- ★ 募集期間 3月28日(月)～
- ★ 申込・問い合わせ先 福岡地方裁判所小倉支部

TEL 093・561・3431

5月27日(金)  
福岡地方・家庭裁判所小倉支部  
午後1時30分

## 裁判所市民講座

なるほど、ナットク“調停”“相続”



さくや  
**園田朔也くん**  
(25日生)

父/周作さん・母/千恵美さん  
(尾倉)

あつという間の1歳おめでとう。これからも、元気ですくすくと育ってね♡



わか  
**樋口若奈ちゃん**  
(15日生)

父/大樹さん・母/明子さん  
(富久町)

わかちゃん1歳のお誕生日おめでとう！いつも笑顔と元気をくれてありがとう♡パパもママもわかちゃん大好き！元気に大きくなってね。



はると  
**橘暖翔くん**  
(18日生)

父/良太さん・母/悠貴さん  
(神田町)

暖翔、お誕生日おめでとう！いつも暖翔の笑顔で元気を貰ってるよ。これからも明るく健やかに育ってね♡暖翔が大好きだよ♡



はやた  
**香月駿汰くん**  
(7日生)

父/新吾さん・母/恵美さん  
(新津)

はやたん♡お誕生日おめでとう！いたずら大好きで食いしん坊の息子くん☆元気でたくましく育ってねっ♪



れいあ  
**山崎麗愛ちゃん**  
(1日生)

父/祐輔さん・母/真希さん  
(松原)

れいちゃん誕生日おめでとう♡お兄ちゃんと仲良く元氣いっぱい大きくなってね♡みんなれいちゃんが大スキだよ♡



みずき  
**森瑞稀ちゃん**  
(4日生)

父/健二さん・母/和子さん  
(京町)

みいちゃん、お誕生日おめでとう♡いつも笑顔で明るく元気に育ってね！



あゆり  
**坪井歩莉ちゃん**  
(14日生)

父/淳さん・母/典子さん  
(与原)

歩莉♡1歳のお誕生日おめでとう♡これから峻也お兄ちゃん、遙希お兄ちゃんと仲良く元気で素敵な女の子に成長してください。



るな  
**福田瑠奈ちゃん**  
(9日生)

父/一貴さん・母/美歩さん  
(富久町)

瑠奈ちゃん1歳おめでとう♡いつもみんなを笑顔にしてくれてありがとう！これからも元気に大きくなあれ♡

パパ・ママより



みなと  
**本田湊士くん**  
(20日生)

父/拓也さん・母/奈々美さん  
(与原)

☆はっぴーばーすでい☆みなと♡これからも元氣いっぱいヤンチャに育ってね！パパとママは本当に幸せです♡ありがとう♡



ゆうたろう  
**小松裕太朗くん**  
(3日生)

父/伸一郎さん・母/恵美さん  
(新津)

すくすく丈夫に育っています。いつも可愛い笑顔がありがとね。



りお  
**藤田莉緒ちゃん**  
(7日生)

父/大介さん・母/静香さん  
(新津)

莉緒ちゃん、お誕生日おめでとう。これからも明るく元気に育ってね。



けいすけ  
**中園佳佑くん**  
(3日生)

父/明さん・母/恵子さん  
(与原)

佳佑くん、お誕生日おめでとう！佳佑の成長が何より楽しみです。これからもすくすく元気に育ってね！



はると  
**佐賀遥斗くん**  
(10日生)

父/孝次さん・母/久美さん  
(神田町)

遥斗、お誕生日おめでとう！これからもパパ、ママ達をたくさん笑顔にしてください。



ももか  
**松本白華ちゃん**  
(3日生)

父/聡さん・母/優紀さん  
(新津)

ももちゃん、1歳のお誕生日おめでとう♡いにと仲良く、元気に大きくなってね♡みんなももちゃんが大好きだよ♡



あみ  
**井上歩海ちゃん**  
(5日生)

父/誠吾さん・母/昭子さん  
(磯浜町)

ニコニコ笑顔でいつもみんなを和ませてくれる歩海ちゃん。最近いろんな事が出来るようになってきたね。これからもお姉ちゃんと仲良く、元氣な女の子に育ってね。

### 「すこやか写真館」に掲載希望の方へ

4月10日号掲載希望の方(満1歳)は、3月25日までに、秘書課おしらせ係(役場3階)へ写真を持参または郵送してください。

【郵送先】  
〒800-0392  
刈田町富久町 1-19-1  
刈田町役場秘書課おしらせ係

【問い合わせ先】  
TEL 093・434・1921

### 乳幼児の予防接種・相談・健診日程

問い合わせ先：TEL 093・436・5115  
(パンジープラザ)

集団予防接種 ★受付：午後1時30分～2時

種類	日程	会場
BCG	4月12日(火)	パンジープラザ
	4月27日(水)	総合福祉会館
ポリオ	4月5日(火)	パンジープラザ
	4月7日(木)	総合福祉会館
	4月8日(金)	西部公民館
	4月21日(木)	パンジープラザ
	4月22日(金)	総合福祉会館

乳幼児相談 ★受付：午前9時30分～10時

相談名	日程	会場
赤ちゃん健康相談	4月5日(火)	パンジープラザ

乳幼児健診 ★受付：午後1時30分～2時

★会場：パンジープラザ

種類	日程	対象
4ヶ月児健診	4月13日(水)	平成22年11月生
7ヶ月児健診	4月28日(木)	平成22年8月生
1歳6ヶ月児健診	4月20日(水)	平成21年9月生
3歳児健診	4月6日(水)	平成20年3月生

※母子健康手帳を持参してください。

●乳幼児健診の対象者には前もって通知します。通知一式をもって来てください。●対象月が不都合な方は翌月に来てください。